



## แผนกลยุทธ์ ประจำปี พ.ศ. 2561 - 2570

แผนการศึกษาแห่งชาติ พ.ศ. 2560 - 2579		
แผนพัฒนาการศึกษาของกระทรวงศึกษาธิการ ฉบับที่ 12 (พ.ศ. 2560 – 2564)		
กรอบแผนอุดมศึกษาระยะยาว 15 ปี ฉบับที่ 2 (พ.ศ.2551-2565)		
ประกาศกระทรวงศึกษาธิการ เรื่อง เกณฑ์มาตรฐานหลักสูตรระดับปริญญาตรี และระดับบัณฑิตศึกษา พ.ศ.2558		
กรอบการประเมินสถาบันอุดมศึกษา จากหน่วยงานต้นสังกัด	เกณฑ์การประกันคุณภาพการศึกษาตามกรอบ มาตรฐาน AUN-QA	เกณฑ์คุณภาพการศึกษาสู่ความเป็นเลิศ (EdPEX)
ทิศทาง นโยบาย เป้าหมาย และแผนยุทธศาสตร์ เพื่อการยกคุณภาพมาตรฐานมหาวิทยาลัยราชภัฏ สู่คุณภาพเป็นเลิศระยะ 10 ปี (พ.ศ. 2558 – 2567) ยุทธศาสตร์ใหม่มหาวิทยาลัยราชภัฏ เพื่อการพัฒนาท้องถิ่นตามพระราชบัญญัติ 20 ปี (พ.ศ. 2560 – 2579)		
แผนยุทธศาสตร์มหาวิทยาลัยราชภัฏกำแพงเพชร ระยะ 20 ปี (พ.ศ. 2561 – 2580) แผนกลยุทธ์มหาวิทยาลัยราชภัฏกำแพงเพชร ประจำปี 2561 - 2565		
แผนกลยุทธ์ พ.ศ. 2561 – 2570 (ทบทวนปี 2562) สำนักประกันคุณภาพการศึกษา มหาวิทยาลัยราชภัฏกำแพงเพชร		

## สำนักประกันคุณภาพการศึกษา มหาวิทยาลัยราชภัฏกำแพงเพชร

ฉบับปรับปรุงประจำปีงบประมาณ 2563

ณ วันที่ 21 พฤษภาคม 2562

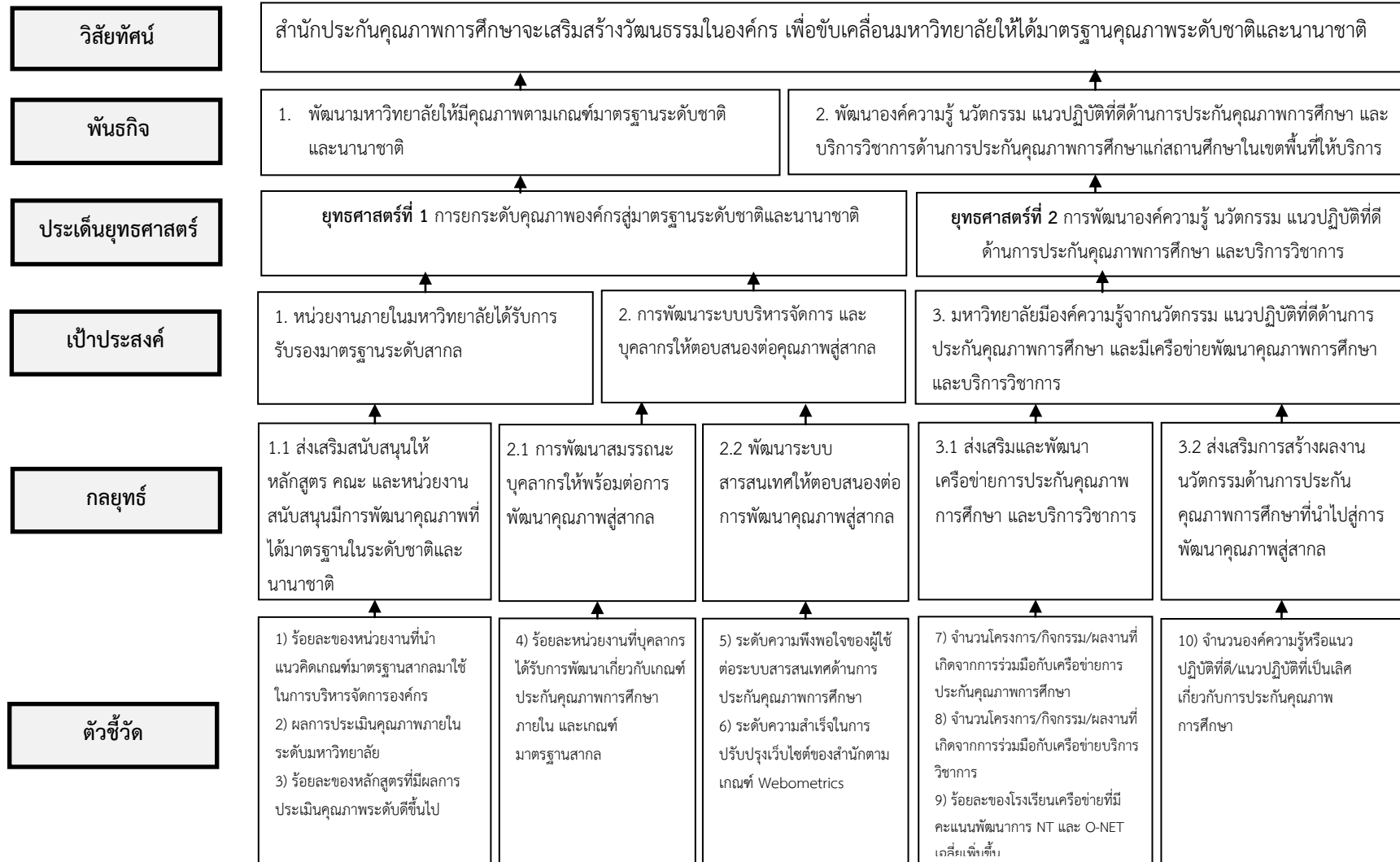
## คำนำ

สำนักประกันคุณภาพการศึกษา มหาวิทยาลัยราชภัฏกำแพงเพชร มีความตระหนักในการที่จะพัฒนาระบบการประกันคุณภาพการศึกษา เพื่อยกระดับคุณภาพและมาตรฐานการศึกษาให้เป็นที่ยอมรับในระดับชาติและระดับสากล โดยดำเนินการการประกันคุณภาพการศึกษาอย่างถ้วนทั่วทั้งองค์กร ซึ่งต้องมีความสอดคล้องกับสถานการณ์ การเปลี่ยนแปลงที่เกิดขึ้นในปัจจุบันและอนาคตและด้วยพระราชกฤษฎีกาว่าด้วยหลักเกณฑ์และวิธีการบริหารกิจการบ้านเมืองที่ดี พ.ศ. 2546 หมวด 3 ในมาตรา 14 ได้กำหนดให้ส่วนราชการต้องจัดทำแผนปฏิบัติการ 4 ปี เพื่อแปลงเป็นแผนปฏิบัติราชการประจำปีและกำหนดแนวทางในการจัดสรรงบประมาณตอบสนองต่อนโยบายและยุทธศาสตร์ของรัฐที่ปรับเปลี่ยน ประกอบกับแผนกลยุทธ์ของสำนักประกันคุณภาพการศึกษา พ.ศ. 2556-2560 ได้สิ้นสุดลง ดังนั้น สำนักประกันฯ จึงได้จัดทำแผนกลยุทธ์ปี พ.ศ. 2561-2570 เพื่อให้มีแผนแม่บทที่สอดคล้องกับแผนการศึกษาชาติ พ.ศ.2560 – 2579 แผนพัฒนาการศึกษาของกระทรวงศึกษาธิการ ฉบับที่ 12 แผนอุดมศึกษาระยะยาว ฉบับที่ 2 และแผนกลยุทธ์มหาวิทยาลัยราชภัฏกำแพงเพชร พ.ศ. 2561 - 2565 ในยุทธศาสตร์ที่เกี่ยวข้อง สามารถใช้เป็นกรอบแนวทางที่แสดงถึงยุทธศาสตร์ แผนที่ยุทธศาสตร์ กลยุทธ์ต่าง ๆ เพื่อพัฒนางานด้านการประกันคุณภาพการศึกษา แผนกลยุทธ์นี้จัดทำขึ้นโดยใช้กระบวนการแบบมีส่วนร่วมของบุคลากรทุกระดับภายในสำนักที่ร่วมกันระดมความคิดเห็นผ่านการประชุม เมื่อวันที่ 6 ตุลาคม 2560

สำนักประกันคุณภาพการศึกษา ได้จัดทำแผนกลยุทธ์ประจำปี พ.ศ. 2561-2565 ขึ้น ซึ่งถ่ายทอดมาจากแผนกลยุทธ์ประจำปี พ.ศ.2561-2570 และได้ทำการทบทวนแผนประจำปี 2563 เพื่อส่งเสริมความเข้าใจเกี่ยวกับทิศทางการปฏิบัติและการพัฒนาหน่วยงานและบุคลากร และเป็นเครื่องมือสำหรับการดำเนินการสู่การปฏิบัติที่เป็นรูปธรรม อันจะส่งผลให้มหาวิทยาลัยประสบความสำเร็จตามความมุ่งหวังต่อไป

สำนักประกันคุณภาพการศึกษา  
มหาวิทยาลัยราชภัฏกำแพงเพชร

ผังความเชื่อมโยงสาระสำคัญของแผนกลยุทธ์ ระยะ 10 ปี (พ.ศ. 2561 -2570) สำนักประกันคุณภาพการศึกษา มหาวิทยาลัยราชภัฏกำแพงเพชร



## สารบัญ

	หน้า
คำนำ	ก
ผังความเชื่อมโยงสาระสำคัญของแผนกลยุทธ์สำนักประกันฯ พ.ศ. 2561-2570	ข
สารบัญ	ค
<b>ส่วนที่ 1 บทนำ</b>	
หลักการและเหตุผล	1
ข้อมูลองค์กร	1
โครงสร้าง อัตรากำลังของหน่วยงาน และงบประมาณ	2
ผลการดำเนินงาน	3
<b>ส่วนที่ 2 นโยบายและยุทธศาสตร์ที่เกี่ยวข้อง</b>	
1) แผนการศึกษาชาติ พ.ศ. 2560 - 2579	7
2) แผนพัฒนาการศึกษาของกระทรวงศึกษาธิการ ฉบับที่ 12 (พ.ศ.2560-2564)	11
3) กรอบแผนอุดมศึกษาระยะยาว ฉบับที่ 2 (พ.ศ.2551-2565)	12
4) ประกาศกระทรวงศึกษาธิการ เรื่อง เกณฑ์มาตรฐานหลักสูตรระดับปริญญาตรี และระดับบัณฑิตศึกษา พ.ศ.2558	14
5) กรอบการประเมินสถาบันอุดมศึกษาจากหน่วยงานต้นสังกัด	15
6) เกณฑ์การประกันคุณภาพการศึกษาตามกรอบมาตรฐาน AUN-QA	17
7) เกณฑ์คุณภาพการศึกษาสู่ความเป็นเลิศ (EdPEX)	18
8) ทิศทาง นโยบาย เป้าหมาย และแผนยุทธศาสตร์ เพื่อการยกคุณภาพมาตรฐาน มหาวิทยาลัยราชภัฏ สู่คุณภาพเป็นเลิศระยะ 10 ปี (พ.ศ. 2558 – 2567)	19
9) ยุทธศาสตร์ใหม่มหาวิทยาลัยราชภัฏเพื่อการพัฒนาท้องถิ่นตามพระราชบัญญัติ 20 ปี (พ.ศ. 2560 – 2579)	20
10) แผนกลยุทธ์มหาวิทยาลัยราชภัฏกำแพงเพชร ประจำปี พ.ศ. 2561 – 2565	20
<b>ส่วนที่ 3 การวิเคราะห์สถานการณ์และทิศทางการพัฒนาด้านการประกันคุณภาพการศึกษา</b>	
การวิเคราะห์ปัจจัยภายใน	24
การวิเคราะห์ปัจจัยภายนอก	25
ตำแหน่งยุทธศาสตร์	26
<b>ส่วนที่ 4 ยุทธศาสตร์ของสำนักประกันคุณภาพการศึกษา ประจำปี พ.ศ. 2561-2570</b>	
วิสัยทัศน์ พันธกิจ เป้าหมาย ประเด็นยุทธศาสตร์ เป้าประสงค์	27
ความเชื่อมโยงประเด็นยุทธศาสตร์ เป้าประสงค์ และกลยุทธ์	29
แผนที่ยุทธศาสตร์ สำนักประกันคุณภาพการศึกษา 2561-2570	31
ตัวชี้วัด เป้าหมาย ผู้รับผิดชอบ และโครงการ	32

## สารบัญ (ต่อ)

	หน้า
<b>ภาคผนวก</b>	
<b>ภาคผนวก ก</b> TOWS Matrix	38
<b>ภาคผนวก ข</b> แผนผังความเชื่อมโยงแผนกลยุทธ์ของมหาวิทยาลัยราชภัฏกำแพงเพชร กับแผนกลยุทธ์ของสำนักประกันคุณภาพการศึกษา	42
<b>ภาคผนวก ค</b> แผนที่ยุทธศาสตร์ มหาวิทยาลัยราชภัฏกำแพงเพชร 20 ปี (พ.ศ.2561-2580)	43
<b>ภาคผนวก ง</b> การวิเคราะห์มิติตาม Balance Scorecard เพื่อจัดทำแผนที่ยุทธศาสตร์	44
<b>ภาคผนวก จ</b> ตารางสรุปผลการทบทวนและปรับปรุงแผนปฏิบัติราชการ เปรียบเทียบปีงบประมาณ พ.ศ.2561 และ 2562	45

# ส่วนที่ 1

## บทนำ

### หลักการและเหตุผล

การจัดทำแผนกลยุทธ์สำหรับองค์กรเป็นสิ่งที่มีความสำคัญและจำเป็นอย่างยิ่งสำหรับการบริหารจัดการองค์การภาครัฐแนวใหม่ เป็นกระบวนการเชิงวิเคราะห์สังเคราะห์ที่ผ่านกระบวนการจัดทำอย่างมีส่วนร่วมในการกำหนดทิศทางและแนวทางการพัฒนาองค์กรให้บรรลุวัตถุประสงค์และเป้าหมายที่ตั้งไว้ สอดคล้องกับสถานการณ์ภายใต้บริบทแวดล้อมทางสังคม เศรษฐกิจ การเมือง เทคโนโลยี และอื่นๆ ที่เปลี่ยนแปลงไปอย่างต่อเนื่อง เป็นเครื่องมือที่ใช้เป็นกรอบการกำหนดทิศทางการปฏิบัติและการพัฒนาองค์กร และเป็นแนวทางให้บุคลากรและหน่วยงานต่างๆ ในองค์กรใช้เป็นเครื่องมือสำหรับการแปลงแผนยุทธศาสตร์สู่การปฏิบัติต่อไป

สืบเนื่องตามพระราชกฤษฎีกาว่าด้วยหลักเกณฑ์และวิธีการบริหารกิจการบ้านเมืองที่ดี พ.ศ. 2546 หมวด 3 มาตรา 14 กำหนดให้ส่วนราชการจัดทำแผนปฏิบัติราชการ 4 ปี เพื่อแปลงเป็นแผนปฏิบัติราชการประจำปี และกำหนดแนวทางในการจัดสรรงบประมาณตอบสนองต่อนโยบายและยุทธศาสตร์ของรัฐบาลที่เปลี่ยนแปลง ประกอบกับแผนกลยุทธ์ของสำนักประกันคุณภาพการศึกษา พ.ศ.2552-2555 ได้สิ้นสุดลง ดังนั้น สำนักประกันคุณภาพการศึกษา จึงมีความจำเป็นต้องปรับแผนกลยุทธ์เพื่อใช้ระหว่างปีงบประมาณ พ.ศ.2556-2560 เพื่อให้มหาวิทยาลัยมีแผนแม่บทที่สอดคล้องกับยุทธศาสตร์ชาติ ยุทธศาสตร์กระทรวง แผนพัฒนาเศรษฐกิจและสังคมแห่งชาติ ฉบับที่ 12 (พ.ศ.2560-2564) กรอบแผนอุดมศึกษาระยะยาว 15 ปี ฉบับที่ 2 (พ.ศ.2551-2565) ตลอดจนยุทธศาสตร์อื่น ๆ ที่เกี่ยวข้องที่จะใช้เป็นกรอบแนวทางการพัฒนา และช่วยส่งเสริมความเข้าใจเกี่ยวกับทิศทางการพัฒนา มหาวิทยาลัยและแนวทางการปฏิบัติร่วมกันของบุคลากรที่เกี่ยวข้องใช้เป็นเครื่องมือสำหรับการดำเนินการแปลงแผนกลยุทธ์สู่การปฏิบัติที่เป็นรูปธรรมที่จะส่งผลให้สำนักประกันคุณภาพการศึกษาและมหาวิทยาลัย ประสบความสำเร็จตามวัตถุประสงค์และเป้าหมายที่กำหนดไว้

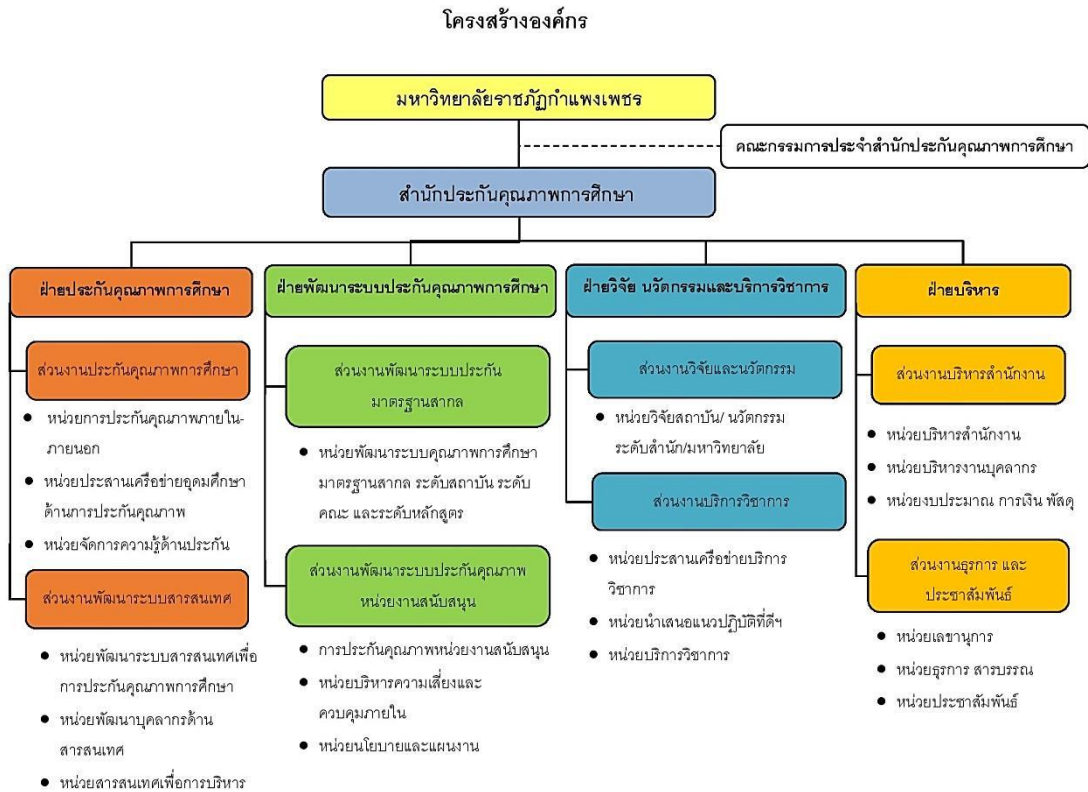
### ข้อมูลองค์กร

#### 1. อำนาจหน้าที่ตามกฎหมาย

สำนักประกันคุณภาพการศึกษา มหาวิทยาลัยราชภัฏกำแพงเพชร ได้ก่อกำเนิดขึ้นจากการเล็งเห็นความสำคัญในงานประกันคุณภาพการศึกษาของผู้บริหารระดับสูง และจัดตั้งขึ้นเมื่อวันที่ 25 กุมภาพันธ์ 2552 จากมติสภามหาวิทยาลัยราชภัฏกำแพงเพชร ครั้งที่ 2/2552 เป็นส่วนราชการที่มีฐานะเทียบเท่าคณะ เป็นหน่วยงานกลางที่ทำหน้าที่ส่งเสริม สนับสนุนและประสานการดำเนินงานประกันคุณภาพการศึกษา และด้านบริการวิชาการของมหาวิทยาลัย

## 2. โครงสร้าง องค์กรกำลังของหน่วยงาน และงบประมาณ

โครงสร้างของสำนักประกันคุณภาพการศึกษา ประกอบด้วยหน่วยงานย่อย 4 ฝ่ายงาน ได้แก่ ฝ่ายประกันคุณภาพการศึกษา ฝ่ายพัฒนาระบบประกันคุณภาพการศึกษา ฝ่ายบริหารสำนักงาน และฝ่ายวิจัย นวัตกรรมและบริการวิชาการ โดยมีผู้อำนวยการสำนักเป็นผู้บังคับบัญชาสูงสุดและสำนักประกันฯ อยู่ภายใต้การกำกับดูแลของรองอธิการบดีฝ่ายวิจัยและประกันคุณภาพการศึกษา และมีคณะกรรมการประจำสำนักทำหน้าที่กำหนดแนวทาง ติดตามและตรวจสอบผลการดำเนินงานของสำนัก ดังแสดงตามภาพต่อไปนี้



สำนักประกันคุณภาพการศึกษามีบุคลากรทั้งสิ้น 7 คน (ข้อมูล ณ วันที่ 21 พ.ค. 2562) แบ่งเป็นบุคลากรสายผู้สอนจำนวน 2 คน และบุคลากรสายสนับสนุนจำนวน 4 คน ดังนี้

- 1) ผศ.ดร.ขวัญดาว แจ่มแจ่ม ผู้อำนวยการ
- 2) ผศ.ดร.บุญล้อม ดั่งวิเศษ รองผู้อำนวยการฝ่ายวิจัย นวัตกรรมและบริการวิชาการ
- 3) นางสาวสุนันท์ แหวนประดับ รองผู้อำนวยการฝ่ายพัฒนาระบบประกันคุณภาพการศึกษา
- 4) นางสาวชรินทร์ บุญมาก รองผู้อำนวยการฝ่ายประกันคุณภาพการศึกษา
- 5) นางสาวพันทิพา เย็นญา หัวหน้าสำนักงานประกันคุณภาพการศึกษา
- 6) นายธีษฏ์ กระจ่างทอง นักวิชาการคอมพิวเตอร์
- 7) นางสาวจันทิ น้อยเอี่ยม เจ้าหน้าที่บริหารงานทั่วไป

ซึ่งบุคลากรมีวุฒิการศึกษา อายุ และระยะเวลาการปฏิบัติงานดังแสดงตามตารางต่อไปนี้

รายการ	สายผู้สอน	สายสนับสนุน
คุณวุฒิการศึกษา		
ปริญญาเอก	2	-
ปริญญาโท	-	4
ปริญญาตรี	-	1
อายุ		
50 ปีขึ้นไป	-	-
30 – 49 ปี	2	4
ต่ำกว่า 30 ปี	-	1
อายุงาน		
20 ปีขึ้นไป	1	-
15 – 19 ปี	-	-
14 - 10 ปี	1	-
5 – 9 ปี	-	4
ต่ำกว่า 5 ปี	-	1

จำนวนงบประมาณที่สำนักประกันคุณภาพการศึกษาได้รับการสนับสนุนจากมหาวิทยาลัยราชภัฏ  
กำแพงเพชร ระหว่างปี 2556 – 2562

ปีงบประมาณ	งบประมาณ (บาท)
2563	3,785,600
2562	3,812,000
2561	9,435,000
2560	3,425,000
2559	1,120,000
2558	1,100,279
2557	1,127,740
2556	1,138,310

### 3. ผลการดำเนินงาน

ปีการศึกษา 2551 สำนักประกันคุณภาพการศึกษาได้รับการประเมินคุณภาพภายใน เมื่อวันที่ 13 สิงหาคม พ.ศ. 2552 โดยคณะกรรมการตรวจประเมินประกอบด้วย รศ.ธวัช วีระศิริวัฒน์ ผศ.สุรชัย โกศิยะกุล ผศ.ชาติ ตรีภูมิต และอาจารย์ปริญญช พรหมภาสิต มีผลการประเมินภาพรวมอยู่ในระดับดีมาก





ในระดับดีมาก คะแนน 5.00 องค์ประกอบที่ 8 มีผลการประเมินอยู่ในระดับดีมาก คะแนน 5.00 และองค์ประกอบที่ 9 ผลการประเมินอยู่ในระดับดีมาก คะแนน 5.00

ปีการศึกษา 2556 สำนักประกันคุณภาพการศึกษาได้รับการประเมินคุณภาพภายใน เมื่อวันที่ 17 สิงหาคม พ.ศ. 2557 โดยคณะกรรมการตรวจประเมินประกอบด้วย ดร.สุภาพร พงศ์ภิญโญโอภาส ผศ.ดร.ขวัญดาว แจ่มแจ่ม ผศ.ชาลี ตระกูล และนางสาวรุ่งรุจี ศรีดาเดช (เลขานุการ) มีผลการประเมินภาพรวมอยู่ในระดับดีมาก คะแนนเฉลี่ย 4.78 (องค์ประกอบที่ 1 คะแนน 4.00, องค์ประกอบที่ 2 คะแนน 5.00, องค์ประกอบที่ 5 คะแนน 5.00, องค์ประกอบที่ 7 คะแนน 5.00, องค์ประกอบที่ 8 คะแนน 4.00 และองค์ประกอบที่ 9 คะแนน 5.00)

ปีการศึกษา 2557 สำนักประกันคุณภาพการศึกษาได้รับการประเมินคุณภาพภายใน ประจำปีการศึกษา 2557 เมื่อวันที่ 2 กันยายน พ.ศ. 2558 โดยคณะกรรมการตรวจประเมินประกอบด้วย ดร.สุภาพร พงศ์ภิญโญโอภาส (ประธาน) ผศ.ดร.ขวัญดาว แจ่มแจ่ม (กรรมการ) ผศ.ชาลี ตระกูล (กรรมการ) รศ.ดร.ปจรรย์ ผลประเสริฐ (กรรมการ) และนางสาวชรินทร์ บุญมาก (เลขานุการ) มีผลการประเมินภาพรวมอยู่ในระดับดีมาก คะแนนเฉลี่ย 4.93 โดยผลการประเมินตัวบ่งชี้ที่ 1 กระบวนการพัฒนาแผน, ตัวบ่งชี้ที่ 2 ระบบการพัฒนาคณาจารย์สนับสนุน, ตัวบ่งชี้ที่ 3 การพัฒนาคณาจารย์สนับสนุน, ตัวบ่งชี้ที่ 4 การบริการวิชาการแก่สังคม, ตัวบ่งชี้ที่ 5 ภาวะผู้นำของผู้บริหารทุกระดับของหน่วยงาน, ตัวบ่งชี้ที่ 6 การดำเนินงานของคณะกรรมการประจำหน่วยงาน, ตัวบ่งชี้ที่ 7 การพัฒนาสถาบันสู่สถาบันการเรียนรู้, ตัวบ่งชี้ที่ 9 ระบบบริหารความเสี่ยง, ตัวบ่งชี้ที่ 10 ระบบและกลไกการเงินและงบประมาณ, ตัวบ่งชี้ที่ 11 ระบบและกลไกการประกันคุณภาพการศึกษา, ตัวบ่งชี้ที่ 12 ระบบและกลไกการทำนุบำรุงศิลปวัฒนธรรม, ตัวบ่งชี้ที่ 13 นวัตกรรม/แนวปฏิบัติที่ดีของหน่วยงาน และตัวบ่งชี้ที่ 14 ระบบบริหารคุณภาพ ได้ผลการประเมินเท่ากับ 5.00 (ระดับดีมาก) ส่วนตัวบ่งชี้ที่ 8 ระบบสารสนเทศเพื่อการบริหารและการตัดสินใจ มีผลการประเมินเท่ากับ 4.00 (ระดับดี)

ปีการศึกษา 2558 สำนักประกันคุณภาพการศึกษาได้รับการประเมินคุณภาพภายใน ประจำปีการศึกษา 2558 เมื่อวันที่ 5 สิงหาคม พ.ศ. 2559 โดยคณะกรรมการตรวจประเมินประกอบด้วย ดร.สุภาพร พงศ์ภิญโญโอภาส (ประธาน) ผศ.ดร.ขวัญดาว แจ่มแจ่ม ผศ.ชาลี ตระกูล ผศ.รัชณี นิชากร (กรรมการ) และนางสาวชรินทร์ บุญมาก (เลขานุการ) มีผลการประเมินภาพรวมอยู่ในระดับดีมาก คะแนนเฉลี่ย 4.88 โดยผลการประเมินในองค์ประกอบที่ 1 การพัฒนาแผนและภาวะผู้นำของผู้บริหาร มีผลการประเมินเฉลี่ย 5.00 (ระดับดีมาก) องค์ประกอบที่ 2 การบริหารจัดการ มีผลการประเมินเฉลี่ย 4.83 (ระดับดีมาก) และองค์ประกอบที่ 3 การดำเนินงานตามพันธกิจหลักและจุดเน้นของหน่วยงาน มีผลการประเมินเฉลี่ย 4.50 (ระดับดี)

ปีการศึกษา 2559 สำนักประกันคุณภาพการศึกษาได้รับการประเมินคุณภาพภายใน ประจำปีการศึกษา 2559 เมื่อวันที่ 10 สิงหาคม 2560 โดยคณะกรรมการตรวจประเมินประกอบด้วย ดร.สุภาพร พงศ์ภิญโญโอภาส (ประธาน) ผศ.ปรัชญา ชะอุ่มผล ผศ.ชาลี ตระกูล ผศ.รัชณีวรรณ นิชากร และนางสาวชรินทร์ บุญมาก (เลขานุการ) มีผลการประเมินภาพรวมในระดับดีมาก (ค่าเฉลี่ย 4.91) โดยผลการ

ประเมินแบ่งเป็นองค์ประกอบที่ 1 ผลการประเมินเฉลี่ย 4.50 องค์ประกอบที่ 2 ผลการประเมินเฉลี่ย 5.00 องค์ประกอบที่ 3 ผลการประเมินเฉลี่ย 5.00 เช่นกัน

ปีการศึกษา 2560 สำนักประกันคุณภาพการศึกษารับการประเมินคุณภาพภายใน เมื่อวันที่ 24 กรกฎาคม 2561 โดยคณะกรรมการตรวจประเมิน ประกอบด้วย อาจารย์เพียรพิน ก่อวุฒิพงศ์ กรรมการ คณนอกจากมหาวิทยาลัยราชภัฏพิบูลสงคราม (ประธาน) ผศ.ชาลี ตระกูล ผศ.รัชนีวรรณ นิชากร และ นางสาวชรินทร์ บุญมาก (เลขานุการ) มีผลการประเมินภาพรวมในระดับดีมาก (ค่าเฉลี่ย 4.73) โดยผลการประเมินแบ่งเป็นองค์ประกอบที่ 1 ผลการประเมินเฉลี่ย 5.00 องค์ประกอบที่ 2 ผลการประเมินเฉลี่ย 4.83 และองค์ประกอบที่ 3 ผลการประเมินเฉลี่ย 4.33

ปีการศึกษา 2561 สำนักประกันคุณภาพการศึกษารับการประเมินคุณภาพภายใน เมื่อวันที่ 23 กรกฎาคม 2562 โดยคณะกรรมการตรวจประเมิน ประกอบด้วย อาจารย์เพียรพิน ก่อวุฒิพงศ์ กรรมการ คณนอกจากมหาวิทยาลัยราชภัฏพิบูลสงคราม (ประธาน) ผศ.ชาลี ตระกูล ผศ.รัชนีวรรณ นิชากร และ นางสาวชรินทร์ บุญมาก (เลขานุการ) มีผลการประเมินภาพรวมในระดับดีมาก (ค่าเฉลี่ย 4.82) โดยผลการประเมินแบ่งเป็นองค์ประกอบที่ 1 ผลการประเมินเฉลี่ย 5.00 องค์ประกอบที่ 2 ผลการประเมินเฉลี่ย 5.00 และองค์ประกอบที่ 3 ผลการประเมินเฉลี่ย 4.33

## ส่วนที่ 2

### นโยบายและยุทธศาสตร์ที่เกี่ยวข้อง

การขับเคลื่อนและพัฒนาคุณภาพการศึกษาของมหาวิทยาลัยราชภัฏกำแพงเพชรให้ก้าวไปข้างหน้าและบรรลุเป้าหมายนั้น จำเป็นอย่างยิ่งที่จะต้องพิจารณาปัจจัยต่าง ๆ ในด้านนโยบาย สถานการณ์ ความเปลี่ยนแปลงที่มีผลกระทบ ดังต่อไปนี้

1. แผนการศึกษาชาติ พ.ศ. 2560 - 2579
2. แผนพัฒนาการศึกษาของกระทรวงศึกษาธิการ ฉบับที่ 12 (พ.ศ.2560-2564)
3. กรอบแผนอุดมศึกษาระยะยาว ฉบับที่ 2 (พ.ศ.2551-2565)
4. ประกาศกระทรวงศึกษาธิการ เรื่อง เกณฑ์มาตรฐานหลักสูตรระดับปริญญาตรี และระดับบัณฑิตศึกษา พ.ศ.2558
5. กรอบการประเมินสถาบันอุดมศึกษาจากหน่วยงานต้นสังกัด
6. เกณฑ์การประกันคุณภาพการศึกษาตามกรอบมาตรฐาน AUN-QA
7. เกณฑ์คุณภาพการศึกษาสู่ความเป็นเลิศ (EdPEX)
8. ทิศทาง นโยบาย เป้าหมาย และแผนยุทธศาสตร์ เพื่อการยกคุณภาพมาตรฐานมหาวิทยาลัยราชภัฏ สู่คุณภาพเป็นเลิศระยะ 10 ปี (พ.ศ. 2558 – 2567)
9. ยุทธศาสตร์ใหม่มหาวิทยาลัยราชภัฏเพื่อการพัฒนาท้องถิ่นตามพระราชโองบาย ระยะ 20 ปี (พ.ศ. 2560 – 2579)
10. แผนกลยุทธ์มหาวิทยาลัยราชภัฏกำแพงเพชร ประจำปี พ.ศ. 2561 – 2565 (ฉบับปรับปรุงปี 2562)

#### 1. แผนการศึกษาแห่งชาติ พ.ศ. 2560 – 2579

สำนักงานเลขาธิการสภาการศึกษาได้จัดทำแผนการศึกษาแห่งชาติ พ.ศ.2560 – 2579 เพื่อใช้เป็นแผนยุทธศาสตร์ระยะยาวสำหรับหน่วยงานที่เกี่ยวข้องกับการศึกษาของประเทศ ทั้งที่อยู่ในกระทรวงศึกษาธิการและนอกกระทรวงศึกษาธิการ ได้นำไปใช้เป็นกรอบและแนวทางการพัฒนาการศึกษาและการเรียนรู้สำหรับพลเมืองทุกช่วงวัยตั้งแต่แรกเกิดจนตลอดชีวิต โดยจุดมุ่งหมายที่สำคัญของแผนคือการมุ่งเน้นการประกันโอกาสและความเสมอภาคทางการศึกษา และการศึกษาเพื่อการมีงานทำและสร้างงานได้ ภายใต้บริบทเศรษฐกิจและสังคมของประเทศและของโลกที่ขับเคลื่อนด้วยนวัตกรรมและความคิดสร้างสรรค์ รวมทั้งความเป็นพลวัต เพื่อให้ประเทศไทยสามารถก้าวข้ามกับดักประเทศที่มีรายได้ปานกลางไปสู่ประเทศที่พัฒนาแล้ว ซึ่งภายในกรอบแผนการศึกษาแห่งชาติ พ.ศ. 2560 – 2579 ได้กำหนดสาระสำคัญสำหรับบรรลุเป้าหมายของการพัฒนาการศึกษาใน 5 ด้าน ประกอบด้วย 1) ประชากรทุกคนเข้าถึงการศึกษาที่มีคุณภาพและมาตรฐานอย่างทั่วถึง (Access) 2) ผู้เรียนทุกกลุ่มเป้าหมายได้รับบริการทางการศึกษาอย่างเสมอภาคและเท่าเทียม (Equity) 3) ระบบการศึกษาที่มีคุณภาพ สามารถพัฒนาผู้เรียน

ให้บรรลุขีดความสามารถและเต็มตามศักยภาพ (Quality) 4) ระบบการบริหารจัดการศึกษาที่มีประสิทธิภาพ เพื่อการพัฒนาผู้เรียนอย่างทั่วถึงและมีคุณภาพ และการลงทุนทางการศึกษาที่คุ้มค่าและบรรลุเป้าหมาย (Efficiency) 5) ระบบการศึกษาที่สนองตอบและก้าวทันการเปลี่ยนแปลงของโลกที่เป็นพลวัตและบริบทที่เปลี่ยนแปลง (Relevancy) ในระยะ 20 ปี ข้างหน้า ดังนี้

**วิสัยทัศน์ :** คนไทยทุกคนได้รับการศึกษาและเรียนรู้ตลอดชีวิตอย่างมีคุณภาพ ดำรงชีวิตอย่างมีความสุข สอดคล้องกับหลักปรัชญาเศรษฐกิจพอเพียง และการเปลี่ยนแปลงของโลกศตวรรษที่ 21

**หลักการการจัดการศึกษา :**

1) หลักการจัดการศึกษาเพื่อปวงชน (Education for All) เป็นการจัดการศึกษาเพื่อให้ประชาชนทุกคน ทุกช่วงวัย ตั้งแต่เด็กปฐมวัย วัยเรียน วัยทำงาน และผู้สูงอายุมีโอกาสในการศึกษาและการเรียนรู้ตลอดชีวิต เพื่อให้แต่ละบุคคลได้พัฒนาตามความพร้อมและความสามารถ มีความรู้ ทักษะ และคุณลักษณะที่พึงประสงค์ในการดำรงชีวิต และการอยู่ร่วมกับผู้อื่นในสังคม รวมทั้งมีสมรรถนะในการทำงาน เพื่อการประกอบอาชีพตามความถนัดสอดคล้องกับความต้องการของตลาดแรงงาน และการพัฒนาเศรษฐกิจและสังคมของประเทศ

2) หลักการจัดการศึกษาเพื่อความเท่าเทียมและทั่วถึง (Inclusive Education) เป็นการจัดการศึกษาสำหรับผู้เรียนทุกกลุ่มเป้าหมาย ไม่ว่าจะเป็นผู้เรียนกลุ่มปกติ กลุ่มด้อยโอกาสที่มีความยากลำบากและขาดโอกาสเนื่องด้วยสถานะเศรษฐกิจและภูมิสังคม ซึ่งรัฐต้องดูแลจัดสรรทรัพยากรทางการศึกษาสนับสนุนผู้เรียนกลุ่มนี้ให้ได้รับการศึกษาตามศักยภาพและความพร้อมอย่างเท่าเทียม กลุ่มที่มีความต้องการจำเป็นพิเศษซึ่งหมายรวมกลุ่มผู้มีความบกพร่องทางร่างกาย จิตใจ สติปัญญา สังคม อารมณ์ การสื่อสารและการเรียนรู้ รวมทั้งบุคคลซึ่งไม่สามารถพึ่งตนเองได้หรือไม่มีผู้ดูแล รัฐต้องจัดให้บุคคลดังกล่าวมีสิทธิและโอกาสได้รับการศึกษาร่วมกับเด็กปกติในกรณีที่สามารถเรียนได้ หรือจัดให้เป็นพิเศษตามระดับความบกพร่อง

3) หลักปรัชญาของเศรษฐกิจพอเพียง เป็นแนวทางการดำรงชีวิตและการประพฤติปฏิบัติตนอย่างพอเพียง เท่าทันและเป็นสุข การศึกษาจึงต้องพัฒนาผู้เรียนให้มีความรอบรู้ มีทักษะพร้อมรับการเปลี่ยนแปลงอย่างรวดเร็วและสังคมและวัฒนธรรมจากโลกภายนอก โดยยึดหลัก**ความพอประมาณ** ที่เป็นความพอดีที่ไม่น้อยเกินไปและไม่มากเกินไปโดยไม่เบียดเบียนตนเองและผู้อื่น มีการตัดสินใจที่มี**เหตุผล** โดยพิจารณาจากเหตุปัจจัยที่เกี่ยวข้องตลอดจนคำนึงถึงความเป็นไปได้ของสถานการณ์ต่างๆ ที่คาดว่าจะเกิดขึ้นจากการกระทำนั้นๆ อย่างรอบคอบ และมี**ภูมิคุ้มกันที่ดีในตัว** ซึ่งเป็นการเตรียมตัวให้พร้อมรับผลกระทบและการเปลี่ยนแปลงด้านต่างๆ ที่จะเกิดขึ้นโดยคำนึงถึงความเป็นไปได้ของสถานการณ์ต่างๆ ที่คาดว่าจะเกิดขึ้นในอนาคตทั้งใกล้และไกลโดยใช้ความรู้เกี่ยวกับวิชาการต่างๆ อย่างรอบด้าน เพื่อ

ประกอบการวางแผนและคามระมัดระวังในชั้นปฏิบัติ มีความตระหนักในคุณธรรม มีความซื่อสัตย์สุจริต  
อดทน พากเพียร และใช้สติปัญญาในการดำเนินชีวิต

4) หลักการมีส่วนร่วมของทุกภาคส่วนของสังคม (All for Education) การจัดการศึกษาที่ต้องอาศัยการมีส่วนร่วมของสังคมทุกภาคส่วน เนื่องจากรัฐต้องใช้ทรัพยากรจำนวนมากในการจัดการศึกษาที่ต้องครอบคลุมทุกช่วงวัย ทุกระดับการศึกษาและทุกกลุ่มเป้าหมายด้วยรูปแบบวิธีการที่หลากหลาย สนองความต้องการและความจำเป็นของแต่ละบุคคล และสนองยุทธศาสตร์ชาติและความจำเป็นในการพัฒนาเศรษฐกิจและสังคมของประเทศ รัฐจึงต้องให้ความสำคัญและสนับสนุนการมีส่วนร่วมของบุคคล ครอบครัว ชุมชน องค์กรชุมชน องค์กรปกครองส่วนท้องถิ่น เอกชน องค์กรเอกชน องค์กรวิชาชีพ สถานประกอบการ และสถาบันสังคมอื่นในการจัดการศึกษา โดยกลุ่มบุคคลดังกล่าวจะได้รับการส่งเสริมให้เข้าร่วมจัดการศึกษา เสนอแนะ กำกับติดตาม และสนับสนุนการจัดการศึกษาในรูปแบบต่างๆ ตามความพร้อมเพื่อประโยชน์ของสังคมโดยรวม

#### **ยุทธศาสตร์และเป้าหมายสุดท้าย :**

##### **ยุทธศาสตร์ที่ 1 การจัดการศึกษาเพื่อความมั่นคงของสังคมและประเทศชาติ**

###### เป้าหมายสุดท้าย

- 1) คนทุกช่วงวัยมีความรักในสถาบันหลักของชาติ และยึดมั่นการปกครองระบอบประชาธิปไตยอันมีพระมหากษัตริย์ทรงเป็นประมุข
- 2) คนทุกช่วงวัยในเขตพัฒนาพิเศษเฉพาะกิจจังหวัดชายแดนภาคใต้และพื้นที่พิเศษได้รับการศึกษาและเรียนรู้อย่างมีคุณภาพ
- 3) คนทุกช่วงวัยได้รับการศึกษา การดูแลและป้องกันจากภัยคุกคามในชีวิตรูปแบบใหม่

##### **ยุทธศาสตร์ที่ 2 การผลิตและพัฒนากำลังคน การวิจัย และนวัตกรรม เพื่อสร้างขีด**

ความสามารถในการแข่งขันของประเทศ

###### เป้าหมายสุดท้าย

- 1) กำลังคนมีทักษะที่สำคัญจำเป็นและมีสมรรถนะตรงตามความต้องการของตลาดงานและการพัฒนาเศรษฐกิจและสังคมของประเทศ
- 2) สถาบันการศึกษาและหน่วยงานที่จัดการศึกษาผลิตบัณฑิตที่มีความเชี่ยวชาญและเป็นเลิศเฉพาะด้าน
- 3) การวิจัยและพัฒนาเพื่อสร้างองค์ความรู้และนวัตกรรมที่สร้างผลผลิตและมูลค่าเพิ่มทางเศรษฐกิจ

##### **ยุทธศาสตร์ที่ 3 การพัฒนาศักยภาพคนทุกช่วงวัย และการสร้างสังคมแห่งการเรียนรู้**

###### เป้าหมายสุดท้าย

- 1) ผู้เรียนมีทักษะและคุณลักษณะพื้นฐานของพลเมืองไทย และทักษะและคุณลักษณะที่จำเป็นในศตวรรษที่ 21

2) คนทุกช่วงวัยมีทักษะ ความรู้ความสามารถ และสมรรถนะตามมาตรฐานการศึกษา และมาตรฐานวิชาชีพ และพัฒนาคุณภาพชีวิตได้ตามศักยภาพ

3) สถานศึกษาทุกระดับการศึกษาสามารถจัดกิจกรรม/กระบวนการเรียนรู้ตามหลักสูตร ได้อย่างมีคุณภาพและมาตรฐาน

4) แหล่งเรียนรู้ สื่อตำราเรียน นวัตกรรม และสื่อการเรียนรู้ มีคุณภาพและมาตรฐาน และประชาชนสามารถเข้าถึงได้โดยไม่จำกัดเวลาและสถานที่

5) ระบบและกลไกการวัด การติดตามและประเมินผลมีประสิทธิภาพ

6) ระบบการผลิตครู อาจารย์ และบุคลากรทางการศึกษาได้มาตรฐานระดับสากล

7) ครู อาจารย์ และบุคลากรทางการศึกษาได้รับการพัฒนาสมรรถนะตามมาตรฐาน

#### **ยุทธศาสตร์ที่ 4 การสร้างโอกาส ความเสมอภาค และความเท่าเทียมทางการศึกษา**

##### เป้าหมายสุดท้าย

1) ผู้เรียนทุกคนได้รับโอกาสและความเสมอภาคในการเข้าถึงการศึกษาที่มีคุณภาพ

2) การเพิ่มโอกาสทางการศึกษาผ่านเทคโนโลยีดิจิทัลเพื่อการศึกษาสำหรับคนทุกช่วงวัย

3) ระบบข้อมูลรายบุคคลและสารสนเทศทางการศึกษาที่ครอบคลุม ถูกต้อง เป็นปัจจุบัน

เพื่อการวางแผน การบริหารจัดการศึกษา การติดตาม ประเมิน และรายงานผล

#### **ยุทธศาสตร์ที่ 5 การจัดการศึกษาเพื่อสร้างเสริมคุณภาพชีวิตที่เป็นมิตรกับสิ่งแวดล้อม**

##### เป้าหมายสุดท้าย

1) คนทุกช่วงวัย มีจิตสำนึกรักษ์สิ่งแวดล้อม มีคุณธรรม จริยธรรม และนำแนวคิดตามหลักปรัชญาของเศรษฐกิจพอเพียงสู่การปฏิบัติ

2) หลักสูตร แหล่งเรียนรู้ และสื่อการเรียนรู้ ที่ส่งเสริมคุณภาพชีวิตที่เป็นมิตรกับสิ่งแวดล้อม คุณธรรม จริยธรรม และการนำแนวคิดตามหลักปรัชญาของเศรษฐกิจพอเพียงสู่การปฏิบัติ

3) การวิจัยเพื่อพัฒนาองค์ความรู้และนวัตกรรมด้านการสร้างเสริมคุณภาพชีวิตที่เป็นมิตรกับสิ่งแวดล้อม

#### **ยุทธศาสตร์ที่ 6 การพัฒนาประสิทธิภาพของระบบบริหารจัดการศึกษา**

##### เป้าหมายสุดท้าย

1) โครงสร้าง บทบาท และระบบการบริหารจัดการศึกษา มีความคล่องตัว ชัดเจน และสามารถตรวจสอบได้

2) ระบบการบริหารจัดการศึกษามีประสิทธิภาพและประสิทธิผล ส่งผลต่อคุณภาพและมาตรฐานการศึกษา

3) ทุกภาคส่วนของสังคมมีส่วนร่วมในการจัดการศึกษาที่ตอบสนองความต้องการของประชาชนและพื้นฐาน

4) กฎหมายและรูปแบบการบริหารจัดการทรัพยากรทางการศึกษารองรับลักษณะที่แตกต่างกันของผู้เรียน สถานศึกษา และความต้องการกำลังแรงงานของประเทศ

5) ระบบบริหารงานบุคคลของครู อาจารย์ และบุคลากรทางการศึกษามีความเป็นธรรม สร้างขวัญกำลังใจ และส่งเสริมให้ปฏิบัติงานได้อย่างเต็มตามศักยภาพ

## 2. แผนพัฒนาการศึกษาของกระทรวงศึกษาธิการ ฉบับที่ 12 (พ.ศ.2560-2564)

กระทรวงศึกษาธิการได้ดำเนินการจัดทำแผนพัฒนาการศึกษาระดับอุดมศึกษา ฉบับที่ 12 (พ.ศ. 2560-2564) โดยเป้าหมายหลักของการจัดทำแผนฉบับนี้เพื่อ

- 1) คุณภาพการศึกษาของไทยดีขึ้น คนไทยมีคุณธรรมจริยธรรม มีภูมิคุ้มกันต่อการเปลี่ยนแปลงและการพัฒนาประเทศในอนาคต
- 2) กำลังคนได้รับการผลิตและพัฒนาเพื่อเสริมสร้างศักยภาพการแข่งขันของประเทศ
- 3) มีองค์ความรู้ เทคโนโลยี นวัตกรรม สนับสนุนการพัฒนาประเทศอย่างยั่งยืน
- 4) คนไทยได้รับโอกาสในการเรียนรู้อย่างต่อเนื่องตลอดชีวิต
- 5) ระบบบริหารจัดการการศึกษามีประสิทธิภาพตามหลักธรรมาภิบาล โดยการมีส่วนร่วมจากทุกภาคส่วน

**วิสัยทัศน์ :** “มุ่งพัฒนาผู้เรียนให้มีความรู้คู่คุณธรรม มีคุณภาพชีวิตที่ดี มีความสุขในสังคม” โดยผู้เรียน หมายถึง เด็ก เยาวชน นักเรียน นักศึกษา และประชาชน ที่ได้รับบริการจากกระทรวงศึกษาธิการ

มีความรู้คู่คุณธรรม หมายถึง รอบรู้ รอบคอบ ระมัดระวัง ซื่อสัตย์สุจริต ขยันอดทน สติปัญญา แบ่งปัน มีความสุข หมายถึง ความอยู่ดีมีสุข สามารถอยู่ร่วมกันอย่างเอื้ออาทร มีความสามัคคี ปองดอง สังคม หมายถึง สังคมไทย ภูมิภาคอาเซียน และสังคมโลก

### เป้าหมายหลักของแผนพัฒนาการศึกษา :

- 1) คุณภาพการศึกษาของไทยดีขึ้น คนไทยมีคุณธรรมจริยธรรม มีภูมิคุ้มกันต่อการเปลี่ยนแปลงและการพัฒนาประเทศในอนาคต
- 2) กำลังคนได้รับการผลิตและพัฒนา เพื่อเสริมสร้างศักยภาพการแข่งขันของประเทศ
- 3) มีองค์ความรู้ เทคโนโลยี นวัตกรรม สนับสนุนการพัฒนาประเทศอย่างยั่งยืน
- 4) คนไทยได้รับโอกาสในการเรียนรู้อย่างต่อเนื่องตลอดชีวิต
- 5) ระบบบริหารจัดการการศึกษามีประสิทธิภาพตามหลักธรรมาภิบาล โดยการมีส่วนร่วมจากทุกภาคส่วน

### ตัวชี้วัดตามเป้าหมายหลัก :

- 1) ผลคะแนนสอบ PISA ในแต่ละวิชา
- 2) ร้อยละที่เพิ่มขึ้นของคะแนนเฉลี่ยผลสัมฤทธิ์ทางการเรียนวิชาหลักระดับการศึกษาขั้นพื้นฐาน จากการทดสอบระดับชาติ
- 3) ร้อยละคะแนนเฉลี่ยของผู้เรียนที่มีคุณธรรมจริยธรรม
- 4) ร้อยละคะแนนเฉลี่ยของผู้เรียนทุกระดับการศึกษามีความเป็นพลเมืองและพลโลก



- 5) สัดส่วนผู้เรียนระดับมัธยมศึกษาปลายประเภทชีวิตศึกษาต่อสายสามัญ
- 6) ร้อยละความพึงพอใจของนายจ้างผู้ประกอบการที่มีต่อผู้สำเร็จการศึกษาระดับ

อาชีวศึกษาและระดับอุดมศึกษาที่ทำงานให้

- 7) ร้อยละของผู้สำเร็จการศึกษาระดับอาชีวศึกษาและระดับอุดมศึกษาได้งานทำ หรือประกอบอาชีพอิสระภายใน 1 ปี
- 8) ร้อยละของผู้งานวิจัย นวัตกรรม งานสร้างสรรค์ สิ่งประดิษฐ์ที่ได้รับการเผยแพร่/ตีพิมพ์
- 9) ร้อยละขององค์ความรู้และสิ่งประดิษฐ์ที่นำไปใช้ประโยชน์ หรือแก้ไขปัญหาชุมชนท้องถิ่น
- 10) จำนวนปีการศึกษาเฉลี่ยของคนไทยอายุ 15 – 59 ปี
- 11) ร้อยละของกำลังแรงงานที่สำเร็จการศึกษาระดับมัธยมศึกษาตอนต้นขึ้นไป
- 12) ร้อยละของนักเรียนต่อประชากรวัยเรียนระดับมัธยมศึกษาตอนปลาย อายุ 15 – 17 ปี
- 13) สัดส่วนผู้เรียนในสถานศึกษาทุกระดับของรัฐต่อเอกชน
- 14) จำนวนภาคีเครือข่ายที่เข้ามามีส่วนร่วมในการจัด/พัฒนาและส่งเสริมการศึกษา

#### ยุทธศาสตร์ :

- 1) พัฒนาหลักสูตร กระบวนการเรียนการสอน การวัดและประเมินผล
- 2) ผลิต พัฒนาครู คณาจารย์และบุคลากรทางการศึกษา
- 3) ผลิตและพัฒนากำลังคน รวมทั้งงานวิจัยที่สอดคล้องกับความต้องการของการพัฒนาประเทศ
- 4) ขยายโอกาสเข้าถึงบริการทางการศึกษาและการเรียนรู้อย่างต่อเนื่องตลอดชีวิต
- 5) ส่งเสริมและพัฒนาาระบบเทคโนโลยีดิจิทัลเพื่อการศึกษา
- 6) พัฒนาระบบบริหารจัดการและส่งเสริมให้ทุกภาคส่วนร่วมในการจัดการศึกษา

### 3. กรอบแผนอุดมศึกษาระยะยาว ฉบับที่ 2 (พ.ศ.2551-2565)

สำนักงานคณะกรรมการการอุดมศึกษา จัดทำกรอบแผนอุดมศึกษาระยะยาว 15 ปี ฉบับที่ 2 (พ.ศ.2551-2565) เพื่อเป็นกรอบทิศทางการพัฒนาการอุดมศึกษาระดับประเทศ เป้าหมายของกรอบแผนอุดมศึกษาระยะยาว ฉบับที่ 2 เมื่อสิ้นสุดแผนในปี พ.ศ.2565 คือ “ยกระดับคุณภาพอุดมศึกษาไทย เพื่อผลิตและพัฒนาบุคลากรที่มีคุณภาพสามารถปรับตัวสำหรับงานที่เกิดขึ้นตลอดชีวิต พัฒนาศักยภาพอุดมศึกษาในการสร้างความรู้และนวัตกรรมเพื่อเพิ่มขีดความสามารถในการแข่งขันของประเทศในโลกาภิวัตน์ สนับสนุนการพัฒนาที่ยั่งยืนของท้องถิ่นไทยโดยใช้กลไกของธรรมาภิบาลการเงิน การกำกับมาตรฐานและเครือข่ายอุดมศึกษาบนพื้นฐานของเสรีภาพทางวิชาการความหลากหลายและเอกภาพเชิงระบบ” ทิศทางนโยบายของกรอบแผนอุดมศึกษา ฉบับที่ 2 ประกอบด้วย

#### 3.1 รอยต่อกับการศึกษาระดับอื่น

ปรับปรุงและทบทวนกระบวนการผลิตครู สถาบันอุดมศึกษาพึงสนับสนุนการศึกษาขั้นพื้นฐานเต็มความสามารถ รัฐบาลส่งเสริมการสร้างโรงเรียนเฉพาะหรือห้องเรียนเฉพาะในโรงเรียนทั่วไป ส่งเสริมการศึกษาของผู้มีความสามารถพิเศษ ระบบการเรียนล่วงหน้า การเป็นพี่เลี้ยงในการทำโครงการ ผู้สำเร็จ

การศึกษาจากสถาบันอาชีวศึกษาเข้าศึกษาต่อด้วยความยืดหยุ่น เช่น ระบบ Credit Bank และ LLL (Life-Long-Learning Education) การเป็นสถาบันการศึกษาทางเลือกให้ผู้ที่มีขาดโอกาสทางการศึกษาได้เข้าเรียนเพื่อเก็บหน่วยกิตให้ครบตามที่มหาวิทยาลัยกำหนด

### 3.2 การแก้ไขปัญหาอุดมศึกษาในปัจจุบัน

ปัญหาหลักของสถาบันอุดมศึกษา คือ การไร้ทิศทางในการบริหาร การปฏิบัติงานมีความซ้ำซ้อน การขาดคุณธรรมและขาดประสิทธิภาพ จึงจำเป็นต้องสร้างกลไกการกำกับ เพื่อลดเลืกลักสูตรที่ไม่เป็นที่ต้องการ ลดเลืกลคณะและสถาบันที่มีปัญหาคุณภาพอย่างรุนแรง จัดกลไกการตรวจสอบโดยศูนย์ข้อมูลสถิติ มีการปรับปรุงกลไกการประเมินคุณภาพมาตรฐานการศึกษา โดยนำผลการประเมินมาใช้ประโยชน์ ระบบการรับรองวิทยฐานะการจัดสถาบันอุดมศึกษาเป็น 4 กลุ่ม ประกอบด้วย

(1) กลุ่มวิทยาลัยชุมชน (Community) ที่เน้นจัดการศึกษาระดับอนุปริญญา มีอาจารย์ปริญญาเอก 10% และสัดส่วนนักศึกษาวิทยาศาสตร์ต่อสังคมศาสตร์เป็นสัดส่วน 20 : 80

(2) กลุ่มมหาวิทยาลัยที่เน้นการสอน (Liberal Art) ที่เน้นจัดการศึกษาระดับปริญญาตรีและปริญญาโท มีอาจารย์ปริญญาเอก 50% และสัดส่วนนักศึกษาวิทยาศาสตร์ต่อสังคมศาสตร์เป็นสัดส่วน 40 : 60

(3) กลุ่มมหาวิทยาลัยเฉพาะทางและสมบูรณ์แบบ (Comprehensive) มหาวิทยาลัยเฉพาะทาง (Specialized) ที่เน้นจัดการศึกษาและวิจัยระดับบัณฑิตศึกษา มีอาจารย์ปริญญาเอก 70% และสัดส่วนนักศึกษาวิทยาศาสตร์ต่อสังคมศาสตร์เป็นสัดส่วน 60 : 40

(4) กลุ่มมหาวิทยาลัยวิจัยและบัณฑิตศึกษา (Research and Graduate) ที่เน้นจัดการศึกษาและวิจัยระดับบัณฑิตศึกษา มีอาจารย์ปริญญาเอก 100% และสัดส่วนนักศึกษาวิทยาศาสตร์ต่อสังคมศาสตร์เป็น 90 : 10

### 3.3 ธรรมชาติและการบริหารจัดการอุดมศึกษา

การให้ความสำคัญกับ “สภามหาวิทยาลัย” การจัดตั้งองค์กรกลไกการพัฒนาผู้กำกับนโยบายและผู้บริหารในลักษณะ Institute of Director (IOD) โดยองค์การดังกล่าวให้ความรู้เชื่อมโยงเปิดเวทีแลกเปลี่ยนความรู้ และประสบการณ์ มีการปรับโครงสร้างการบริหารธรรมาภิบาลในมหาวิทยาลัย การได้มาซึ่งนายกสภามหาวิทยาลัย/อธิการบดี และการจัดตั้งสำนักงานสภามหาวิทยาลัย

### 3.4 บทบาทของมหาวิทยาลัยในการพัฒนาขีดความสามารถในการแข่งขันของประเทศ

มหาวิทยาลัยต้องเชื่อมต่อกับภาคการผลิต สร้างความรู้และนวัตกรรม พัฒนาระบบการประเมิน “การวิจัย” เพื่อการจัดสรรทรัพยากรและวางตำแหน่งของมหาวิทยาลัย เสริมศูนย์แห่งความเป็นเลิศให้มีการทำงานร่วมกันระหว่างมหาวิทยาลัย กลุ่มมหาวิทยาลัย ภาคอุตสาหกรรม ภาคสังคม และชุมชน ตลอดจนผลักดันให้เกิด “ระบบวิจัยแห่งชาติ”

### 3.5 การเงินอุดมศึกษา

ปรับปรุงระบบการจัดสรรงบประมาณ โดยยังคง Supply-Side Financing ตาม Performance Based และสอดคล้องเป้าหมายการพัฒนาประเทศ โดยยังคงกองทุน กยศ. ตามความ

จำเป็น เพิ่มกองทุนประเภท Contribution Scheme การจัดตั้งกองทุนพัฒนาอุดมศึกษาในด้านการพัฒนาอาจารย์ การวิจัย และสร้างความร่วมมือภาคการผลิต

### 3.6 การพัฒนาบุคลากรในอุดมศึกษา

ปรับระบบการพัฒนาอาจารย์ให้มีความหลากหลายทั้งเชิงวิชาการ ความเป็นครูตามช่วงวัย จัดให้มีกระบวนการ Mentoring เน้นการพัฒนาจากการทำงานจริง พัฒนาโดยมหาวิทยาลัยในประเทศ มหาวิทยาลัยต่างประเทศหรือทั้ง 2 ระบบ ตามความจำเป็น และให้ความสำคัญกับมหาวิทยาลัยใหม่

### 3.7 การพัฒนาอุดมศึกษา 3 จังหวัดชายแดนภาคใต้

ส่งเสริมการทำงานในลักษณะเครือข่ายของสถาบันอุดมศึกษาตามพื้นที่นำไปสู่การควมรวมในมิติต่างๆ ช่วยยกระดับคุณภาพ สร้างเครือข่ายเพื่อพัฒนาชุมชนและเครือข่ายวิชาการ

### 3.8 เครือข่ายอุดมศึกษา

ต้องมองหลายมิติและมุ่งแก้ปัญหาหลายระดับ หลายระยะ มีการพัฒนาเด็ก เยาวชนและพัฒนาคู สร้างความเข้มแข็งให้สถาบันอุดมศึกษาในพื้นที่ และพัฒนาเพื่อเชื่อมโยงสู่ประชาคม ASEAN

### 3.9 โครงสร้างพื้นฐานการเรียนรู้

การให้ความสำคัญกับ “ศิลปวิทยาศาสตร์” เน้นการเรียนแบบกว้างเพื่อแก้ปัญหาได้ ต้นแบบในการจัดการศึกษาจากภูมิภาคตะวันตก ใช้ศักยภาพเทคโนโลยีสารสนเทศ (ICT) เพื่อการเรียนรู้ สร้างฐานข้อมูลอุดมศึกษาที่ทันสมัย สร้างระบบการเรียนรู้ตลอดชีวิตในสถาบันอุดมศึกษาที่เหมาะสมสำหรับคนวัยทำงาน พัฒนาเครือข่ายห้องสมุดและการเรียนรู้

## 4. ประกาศกระทรวงศึกษาธิการ เรื่อง เกณฑ์มาตรฐานหลักสูตรระดับปริญญาตรี และระดับ

บัณฑิตศึกษา พ.ศ.2558

### - เกณฑ์มาตรฐานหลักสูตรระดับปริญญาตรี พ.ศ. 2558

เกณฑ์มาตรฐานหลักสูตรระดับปริญญาตรี พ.ศ. 2558 มีจุดมุ่งหมายให้หลักสูตรมีการผลิตบัณฑิตที่สอดคล้องกับแผนพัฒนาการศึกษาระดับอุดมศึกษาของชาติ ปรัชญาของการอุดมศึกษา ปรัชญาของสถาบันอุดมศึกษา และมาตรฐานวิชาการและวิชาชีพที่เป็นสากล ให้การผลิตบัณฑิตระดับอุดมศึกษาอยู่บนฐานความเชื่อว่าการ่าคนที่มีคุณภาพต้องเป็นบุคคลที่มีจิตสำนึกของความเป็นพลเมืองดีที่สร้างสรรค์ ประโยชน์ต่อสังคม และมีศักยภาพในการพึ่งพาตนเองบนฐานภูมิปัญญาไทย ภายใต้กรอบศีลธรรมจรรยาอันดีงาม เพื่อนำพาประเทศสู่การพัฒนาที่ยั่งยืนและทัดเทียมมาตรฐานสากล

จำนวน คุณวุฒิ และคุณสมบัติของอาจารย์ที่กำหนดไว้ในเกณฑ์มาตรฐานหลักสูตรระดับปริญญาตรี ได้แก่

1) อาจารย์ประจำหลักสูตร มีคุณวุฒิขั้นต่ำปริญญาโทหรือเทียบเท่าหรือมีตำแหน่งผู้ช่วยศาสตราจารย์ และต้องมีผลงานทางวิชาการที่ไม่ใช่ส่วนหนึ่งของการศึกษาเพื่อรับปริญญา และเป็นผลงานทางวิชาการที่ได้รับการเผยแพร่ตามหลักเกณฑ์ที่กำหนดในการพิจารณาแต่งตั้งให้บุคคลดำรงตำแหน่งทางวิชาการอย่างน้อย 1 รายการ ในรอบ 5 ปีย้อนหลัง

2) อาจารย์ผู้รับผิดชอบหลักสูตร มีคุณวุฒิและคุณสมบัติเช่นเดียวกับ อาจารย์ประจำหลักสูตร จำนวนอย่างน้อย 5 คน กรณีที่หลักสูตรจัดให้มีวิชาเอกมากกว่า 1 วิชาเอก ให้จัด อาจารย์ผู้รับผิดชอบหลักสูตรที่มีคุณวุฒิและคุณสมบัติตรงหรือสัมพันธ์กับสาขาวิชาที่เปิดสอนไม่น้อยกว่า วิชาเอกละ 3 คน กรณีที่มีความจำเป็นอย่างยิ่งสำหรับสาขาวิชาที่ไม่สามารถสรรหาอาจารย์ผู้รับผิดชอบ หลักสูตรครบตามจำนวน ทางสถาบันอุดมศึกษาต้องเสนอจำนวนและคุณวุฒิของอาจารย์ผู้รับผิดชอบ หลักสูตรที่มีนั้นให้คณะกรรมการการอุดมศึกษาพิจารณาเป็นรายกรณี

3) อาจารย์ผู้สอน อาจเป็นอาจารย์ประจำหรืออาจารย์พิเศษที่มีคุณวุฒิขั้นต่ำปริญญาโทหรือเทียบเท่า หรือมีตำแหน่งผู้ช่วยศาสตราจารย์ ในสาขาวิชานั้นหรือสาขาวิชาที่สัมพันธ์กันหรือในสาขาวิชา ของรายวิชาที่สอน ในกรณีที่มีอาจารย์ประจำ ที่มีคุณวุฒิปริญญาตรีหรือเทียบเท่าและทำ หน้าที่อาจารย์ ผู้สอนก่อนที่เกณฑ์มาตรฐานหลักสูตรระดับปริญญาตรี พ.ศ. 2558 จะประกาศใช้ ให้สามารถทำหน้าที่ อาจารย์ผู้สอนต่อไปได้

ในกรณีของอาจารย์พิเศษอาจได้รับการยกเว้นคุณวุฒิปริญญาโท แต่ทั้งนี้ต้องมีคุณวุฒิขั้นต่ำ ปริญญาตรีหรือเทียบเท่า และมีประสบการณ์การทำงานที่เกี่ยวข้องกับวิชาที่สอนมาแล้วไม่น้อยกว่า 6 ปี ทั้งนี้ อาจารย์พิเศษต้องมีชั่วโมงสอนไม่เกินร้อยละ 50 ของรายวิชา โดยมีอาจารย์ประจำเป็นผู้รับผิดชอบ รายวิชานั้น

การประกันคุณภาพของหลักสูตร ให้ทุกหลักสูตรกำหนดระบบการประกันคุณภาพของหลักสูตร โดยมีองค์ประกอบในการประกันคุณภาพอย่างน้อย 6 ด้าน คือ

- 1) การกำกับมาตรฐาน
- 2) บัณฑิต
- 3) นักศึกษา
- 4) อาจารย์
- 5) หลักสูตร การเรียนการสอน การประเมินผู้เรียน
- 6) สิ่งสนับสนุนการเรียนรู้

การพัฒนาหลักสูตร ให้ทุกหลักสูตรพัฒนาหลักสูตรให้ทันสมัย โดยมีการประเมิน และรายงานผล การดำเนินการของหลักสูตรทุกปีการศึกษา เพื่อนำข้อมูลที่ได้ไปปรับปรุงพัฒนาหลักสูตรเป็นระยะ ๆ อย่าง น้อยตามรอบระยะเวลาของหลักสูตร หรือทุกรอบ 5 ปี

ในกรณีที่ไม่สามารถปฏิบัติตามแนวทางดังกล่าวได้ หรือมีความจำเป็นต้องปฏิบัติ นอกเหนือจากที่ กำหนดไว้ในประกาศนี้ ให้อยู่ในดุลยพินิจของคณะกรรมการการอุดมศึกษาที่จะพิจารณาและให้ถือค่า วินิจฉัยของคณะกรรมการการอุดมศึกษานั้นเป็นที่สุด

5. กรอบการประเมินสถาบันอุดมศึกษาจากหน่วยงานต้นสังกัด สำนักงานคณะกรรมการการอุดมศึกษา (สกอ.) สกอ. แบ่งการประเมินออกเป็น 3 ระดับ ได้แก่

### 5.1 ระบบการประกันคุณภาพการศึกษาภายใน ระดับหลักสูตร

#### องค์ประกอบที่ 1 การกำกับมาตรฐาน

ตัวบ่งชี้ที่ 1.1 การบริหารจัดการหลักสูตรตามเกณฑ์มาตรฐานหลักสูตรที่กำหนดโดย สกอ.

#### องค์ประกอบที่ 2 บัณฑิต

ตัวบ่งชี้ที่ 2.1 คุณภาพบัณฑิตตามกรอบมาตรฐานคุณวุฒิระดับอุดมศึกษาแห่งชาติ

ตัวบ่งชี้ที่ 2.2 การได้งานทำหรือผลงานวิจัยของผู้สำเร็จการศึกษา

#### องค์ประกอบที่ 3 นักศึกษา

ตัวบ่งชี้ที่ 3.1 การรับนักศึกษา

ตัวบ่งชี้ที่ 3.2 การส่งเสริมและพัฒนานักศึกษา

ตัวบ่งชี้ที่ 3.3 ผลที่เกิดกับนักศึกษา

#### องค์ประกอบที่ 4 อาจารย์

ตัวบ่งชี้ที่ 4.1 การบริหารและพัฒนาอาจารย์

ตัวบ่งชี้ที่ 4.2 คุณภาพอาจารย์

ตัวบ่งชี้ที่ 4.3 ผลที่เกิดกับอาจารย์

#### องค์ประกอบที่ 5 หลักสูตร การเรียนการสอน การประเมินผู้เรียน

ตัวบ่งชี้ที่ 5.1 สาระของรายวิชาในหลักสูตร

ตัวบ่งชี้ที่ 5.2 การวางระบบผู้สอนและกระบวนการจัดการเรียนการสอน

ตัวบ่งชี้ที่ 5.3 การประเมินผู้เรียน

ตัวบ่งชี้ที่ 5.4 ผลการดำเนินงานหลักสูตรตามกรอบมาตรฐานคุณวุฒิระดับอุดมศึกษาแห่งชาติ

#### องค์ประกอบที่ 6 สิ่งสนับสนุนการเรียนรู้

ตัวบ่งชี้ที่ 6.1 สิ่งสนับสนุนการเรียนรู้

### 5.2 ระบบการประกันคุณภาพการศึกษาภายใน ระดับคณะ

ประกอบด้วย ผลการดำเนินงานระดับหลักสูตร และเพิ่มเติมตัวบ่งชี้ที่ดำเนินการในระดับคณะ จำนวน 13 ตัวบ่งชี้ ดังนี้

#### องค์ประกอบที่ 1 การผลิตบัณฑิต

ตัวบ่งชี้ที่ 1.1 ผลการบริหารจัดการหลักสูตรโดยรวม

ตัวบ่งชี้ที่ 1.2 อาจารย์ประจำคณะที่มีคุณวุฒิปริญญาเอก

ตัวบ่งชี้ที่ 1.3 อาจารย์ประจำคณะที่ดำรงตำแหน่งทางวิชาการ

ตัวบ่งชี้ที่ 1.4 จำนวนนักศึกษาเต็มเวลาเทียบเท่าต่อจำนวนอาจารย์ประจำ

ตัวบ่งชี้ที่ 1.5 การบริการนักศึกษาระดับปริญญาตรี

ตัวบ่งชี้ที่ 1.6 กิจกรรมนักศึกษาระดับปริญญาตรี

#### องค์ประกอบที่ 2 การวิจัย

ตัวบ่งชี้ที่ 2.1 ระบบและกลไกการบริหารและพัฒนางานวิจัยหรืองานสร้างสรรค์

ตัวบ่งชี้ที่ 2.2 เงินสนับสนุนงานวิจัยและงานสร้างสรรค์

ตัวบ่งชี้ที่ 2.3 ผลงานทางวิชาการของอาจารย์ประจำและนักวิจัย

องค์ประกอบที่ 3 การบริการวิชาการ

ตัวบ่งชี้ที่ 3.1 การบริการวิชาการแก่สังคม

องค์ประกอบที่ 4 การทำนุบำรุงศิลปะและวัฒนธรรม

ตัวบ่งชี้ที่ 4.1 ระบบและกลไกการทำนุบำรุงศิลปะและวัฒนธรรม

องค์ประกอบที่ 5 การบริหารจัดการ

ตัวบ่งชี้ที่ 5.1 การบริหารของคณะเพื่อการกำกับติดตามผลลัพธ์ของคณะ

ตัวบ่งชี้ที่ 5.2 ระบบกำกับประกันคุณภาพหลักสูตร

### 5.3 ระบบการประกันคุณภาพการศึกษาภายใน ระดับมหาวิทยาลัย

ประกอบด้วยผลการดำเนินงานระดับหลักสูตร ระดับคณะ และเพิ่มเติมตัวบ่งชี้ที่ดำเนินการในระดับสถาบัน จำนวน 13 ตัวบ่งชี้ ดังนี้

องค์ประกอบที่ 1 การผลิตบัณฑิต

ตัวบ่งชี้ที่ 1.1 ผลการบริหารจัดการหลักสูตรโดยรวม

ตัวบ่งชี้ที่ 1.2 อาจารย์ประจำสถาบันที่มีคุณวุฒิปริญญาเอก

ตัวบ่งชี้ที่ 1.3 อาจารย์ประจำสถาบันที่ดำรงตำแหน่งทางวิชาการ

ตัวบ่งชี้ที่ 1.4 การบริการนักศึกษาระดับปริญญาตรี

ตัวบ่งชี้ที่ 1.5 กิจกรรมนักศึกษาระดับปริญญาตรี

องค์ประกอบที่ 2 การวิจัย

ตัวบ่งชี้ที่ 2.1 ระบบและกลไกการบริหารและพัฒนางานวิจัยหรืองานสร้างสรรค์

ตัวบ่งชี้ที่ 2.2 เงินสนับสนุนงานวิจัยและงานสร้างสรรค์

ตัวบ่งชี้ที่ 2.3 ผลงานทางวิชาการของอาจารย์ประจำและนักวิจัย

องค์ประกอบที่ 3 การบริการวิชาการ

ตัวบ่งชี้ที่ 3.1 การบริการวิชาการแก่สังคม

องค์ประกอบที่ 4 การทำนุบำรุงศิลปะและวัฒนธรรม

ตัวบ่งชี้ที่ 4.1 ระบบและกลไกการทำนุบำรุงศิลปะและวัฒนธรรม

องค์ประกอบที่ 5 การบริหารจัดการ

ตัวบ่งชี้ที่ 5.1 การบริหารของสถาบันเพื่อการกำกับติดตามผลลัพธ์ตามพันธกิจ กลุ่มสถาบัน และเอกลักษณ์ของสถาบัน

ตัวบ่งชี้ที่ 5.2 ผลการบริหารงานของคณะ

ตัวบ่งชี้ที่ 5.3 ระบบกำกับประกันคุณภาพหลักสูตรและคณะ

### 6. เกณฑ์การประกันคุณภาพการศึกษาตามกรอบมาตรฐาน AUN-QA

เครือข่ายมหาวิทยาลัยอาเซียน เป็นความร่วมมือของ สถาบันอุดมศึกษา ระหว่างประเทศสมาชิก สมาคมประชาชาติแห่งเอเชียตะวันออกเฉียงใต้ หรือ อาเซียน มีจุดมุ่งหมายในการจัดตั้งเพื่อส่งเสริมความ

ร่วมมือทางด้านการศึกษา อันเป็นกลไกสำคัญในการสร้างรากฐานให้กับสังคมและความเป็นอันหนึ่งอันเดียวกันในภูมิภาค ก่อตั้งขึ้นเมื่อ พฤศจิกายน ค.ศ. 1995 รวม 13 สถาบัน ต่อมาได้ขยายความร่วมมือระหว่างอาเซียนเพิ่มมากขึ้นทำให้สมาชิกของเครือข่ายมหาวิทยาลัยอาเซียนเพิ่มจำนวนเป็น 26 สถาบัน จาก 10 ประเทศสมาชิกอาเซียน โดย สำนักงานเลขานุการเครือข่ายมหาวิทยาลัยอาเซียน (AUN Secretariat) ตั้งอยู่ที่ จุฬาลงกรณ์มหาวิทยาลัย ซึ่งสถาบันอุดมศึกษาไทยที่เข้าเป็นสมาชิก มี 4 สถาบัน คือ จุฬาลงกรณ์มหาวิทยาลัย มหาวิทยาลัยเชียงใหม่ มหาวิทยาลัยบูรพา และมหาวิทยาลัยมหิดล

การประกันคุณภาพการศึกษาตามกรอบมาตรฐาน AUN-QA แบ่งออกเป็น 3 ระดับคือ ระดับสถาบัน ระดับการประกันคุณภาพภายใน และระดับหลักสูตร ซึ่งปัจจุบัน มีเพียงเกณฑ์การประเมินระดับหลักสูตรเท่านั้นที่ได้รับการเผยแพร่และใช้งาน การประเมินระดับหลักสูตร (version 3.0) ประกอบด้วย เกณฑ์ 15 ข้อ ได้แก่

1. Expected Learning Outcomes
2. Program Specification
3. Program Structure and Content
4. Teaching and Learning Approach
5. Student Assessment
6. Academic Staff Quality
7. Support Staff Quality
8. Student Quality and Support
9. Facilities and Infrastructure
10. Quality Enhancement
11. Output

## 7. เกณฑ์คุณภาพการศึกษาสู่ความเป็นเลิศ (Education Criteria for Performance Excellence: EdPEX)

EdPEX ย่อมาจาก “Education Criteria for Performance Excellence” หรือ “เกณฑ์คุณภาพการศึกษาเพื่อการดำเนินการที่เป็นเลิศ” ซึ่งเป็นกรอบการพัฒนาคุณภาพการบริหารจัดการตามแนวทางของเกณฑ์ Malcolm Baldrige National Quality Award: MBNQA ที่เป็นต้นแบบของรางวัลคุณภาพแห่งชาติ (Thailand Quality Award: TQA) เกณฑ์ EdPEX คือกรอบที่ทำให้มอง/คิดและบริหารองค์กรในเชิงระบบ (มองทุกระบบเชื่อมโยงกันหมด) และช่วยให้องค์กรพัฒนาอย่างก้าวกระโดดและยั่งยืน จากจุดเน้นของมหาวิทยาลัย เกณฑ์นี้ได้นำมาใช้ในประเทศไทยตั้งแต่ ปี 2545 โดยปรับเป็นภาษาไทย และใช้ชื่อว่าเกณฑ์รางวัลคุณภาพแห่งชาติ ซึ่งเป็นเกณฑ์ที่ชี้แนะว่าเรื่องใดมีความสำคัญต่อการพัฒนาสู่ความเป็นเลิศขององค์กร ในการประเมินจะใช้ข้อคำถามโดยระบุตัวบ่งชี้ และไม่บังคับให้ต้องใช้เครื่องมือใดๆ เพราะ

บริบทขององค์กร/สถาบันแต่ละแห่งย่อมแตกต่างกัน เกณฑ์การประเมินแบ่งออกเป็น 6 หมวดกระบวนการ และ 1 หมวดผลลัพธ์ มีคะแนนรวม 1,000 คะแนน ดังนี้

หมวดที่ 1 การนำองค์กร	110	คะแนน
หมวดที่ 2 การวางแผนเชิงกลยุทธ์	90	คะแนน
หมวดที่ 3 การมุ่งเน้นลูกค้า	100	คะแนน
หมวดที่ 4 การวัด การวิเคราะห์ และการจัดการความรู้	90	คะแนน
หมวดที่ 5 การมุ่งเน้นบุคลากร	100	คะแนน
หมวดที่ 6 การมุ่งเน้นการปฏิบัติการ	110	คะแนน
หมวดที่ 7 ผลลัพธ์	400	คะแนน

### 8. ทิศทาง นโยบาย เป้าหมาย และแผนยุทธศาสตร์ เพื่อการยกคุณภาพมาตรฐานมหาวิทยาลัยราชภัฏสู่คุณภาพเป็นเลิศระยะ 10 ปี (พ.ศ. 2558 – 2567)

มหาวิทยาลัยราชภัฏก้าวสู่ทศวรรษที่ 2 จากการได้ยกฐานะเป็นมหาวิทยาลัยมาตั้งแต่ปี พ.ศ. 2547 จึงเป็นวาระสำคัญที่จะต้องมีการปรับทิศทางและเป้าหมายใหม่ ให้มีจุดเน้น จุดเด่น และการก้าวสู่การจัดการศึกษาให้มีคุณภาพเป็นเลิศในฐานะมหาวิทยาลัยเพื่อการพัฒนาท้องถิ่น การยกคุณภาพชีวิต การลดช่องว่างและความเหลื่อมล้ำทางสังคม และการสร้างประชาชนท้องถิ่นให้มีความเข้มแข็งยั่งยืน และมีขีดความสามารถในการแข่งขันได้

**ยุทธศาสตร์ที่ 1** ปฏิรูประบบบริหารจัดการมหาวิทยาลัยให้มีคุณภาพได้มาตรฐาน มีความคล่องตัว ทันสมัย ยืดหยุ่น โปร่งใสด้วยหลักธรรมาภิบาล ให้ทันกับการเปลี่ยนแปลงของสังคมยุคเศรษฐกิจฐานความรู้ (Knowledge-based economy) และสู่การกำกับและดูแลตนเอง

**ยุทธศาสตร์ที่ 2** การยกคุณภาพมาตรฐานการผลิตบัณฑิตนักปฏิบัติการอย่างมืออาชีพ ที่มีคุณภาพและได้มาตรฐานสากล

**ยุทธศาสตร์ที่ 3** ปฏิรูปการผลิตและพัฒนาครูอย่างมืออาชีพ

**ยุทธศาสตร์ที่ 4** การปฏิรูประบบการบริหารจัดการ และการยกคุณภาพและมาตรฐานการวิจัย และพัฒนาสู่มาตรฐานสากล

**ยุทธศาสตร์ที่ 5** การยกมาตรฐานการให้บริการทางวิชาการ การแลกเปลี่ยนเรียนรู้ การถ่ายทอดเทคโนโลยี การน้อมนำแนวพระราชดำริและการทำนุบำรุงศิลปวัฒนธรรม ให้สนองตอบกับความต้องการของท้องถิ่นและสังคม

**ยุทธศาสตร์ที่ 6** การยกคุณภาพและมาตรฐานอาจารย์และบุคลากรสู่มาตรฐานสากล

**ยุทธศาสตร์ที่ 7** การสร้างความสัมพันธ์ เครือข่าย และความร่วมมือกับภาคธุรกิจ อุตสาหกรรม ท้องถิ่นและสถานประกอบการ



**9. ยุทธศาสตร์ใหม่มหาวิทยาลัยราชภัฏเพื่อการพัฒนาท้องถิ่นตามพระราชโบาย ระยะ 20 ปี (พ.ศ. 2560 – 2579)**

**วิสัยทัศน์ :** มหาวิทยาลัยราชภัฏเน้นการผลิตบัณฑิตที่มีคุณภาพเป็นเลิศ โดยกระบวนการจัดการเรียนการสอนเพื่อการพัฒนาชุมชนและท้องถิ่นให้มีความเข้มแข็งและยั่งยืน

ยุทธศาสตร์ใหม่มหาวิทยาลัยราชภัฏเพื่อการพัฒนาท้องถิ่นตามพระราชโบาย พ.ศ. 2560 – 2579 มียุทธศาสตร์ และเป้าหมายหลัก ดังนี้

- 1) ยุทธศาสตร์การพัฒนาท้องถิ่น  
เป้าหมายเพื่อการพัฒนาท้องถิ่นทั้งด้านเศรษฐกิจ ด้านสังคม และด้านสิ่งแวดล้อม
- 2) ยุทธศาสตร์การผลิตและพัฒนาครู  
เป้าหมายเพื่อการพัฒนาศักยภาพครู การผลิตครูระบบปิด/เปิด และการพัฒนานวัตกรรมการผลิตครูและพัฒนาครู
- 3) ยุทธศาสตร์ยกระดับคุณภาพการศึกษา  
เป้าหมายเพื่อการยกระดับความเป็นเลิศของมหาวิทยาลัยราชภัฏ การพัฒนาอาจารย์และคุณภาพบัณฑิต
- 4) ยุทธศาสตร์พัฒนาระบบบริหารจัดการ  
เป้าหมายเพื่อพัฒนาระบบบริหารจัดการทั้งในเรื่องการแบ่งพื้นที่ความรับผิดชอบ ระบบฐานข้อมูล การใช้ทรัพยากรร่วมกัน การพัฒนาเครือข่าย และการจัดระบบงานความเป็นเลิศและเสริมสร้างธรรมาภิบาล

**10. แผนกลยุทธ์มหาวิทยาลัยราชภัฏกำแพงเพชร ประจำปี พ.ศ. 2561 – 2565 (ฉบับปรับปรุงปี 2562)**

**วิสัยทัศน์ :** เป็นมหาวิทยาลัยที่มีความพร้อมในการเป็นสถาบันอุดมศึกษาเพื่อการพัฒนาท้องถิ่น

**เป้าประสงค์ :**

1. เพิ่มขีดความสามารถ สร้างความได้เปรียบในเชิงแข่งขัน และลดความเหลื่อมล้ำทางสังคมแก่ชุมชนและท้องถิ่น ภายใต้บริบทของท้องถิ่นโดยในการบูรณาการพันธกิจสัมพันธ์เพื่อเป็นที่พึงของท้องถิ่น
2. บัณฑิตครู ครูและบุคลากรทางการศึกษามีคุณภาพ และมีสมรรถนะตามมาตรฐาน
3. บัณฑิตมีคุณภาพที่สร้างสรรค์สังคม
4. ระบบบริหารจัดการที่ทันสมัยตามหลักธรรมาภิบาล และเป็นองค์กรแห่งนวัตกรรม

**ประเด็นยุทธศาสตร์ที่ 1:** การพัฒนาท้องถิ่นด้วยพันธกิจสัมพันธ์มหาวิทยาลัยกับสังคมท้องถิ่นด้วยศาสตร์พระราชา

**กลยุทธ์**

- 1.1 ยกระดับศักยภาพชุมชนให้พึ่งพาตนเองได้
- 1.2 พัฒนาระบบและกลไกการบริหารจัดการงานวิจัยพัฒนาท้องถิ่น
- 1.3 ยกระดับการตีพิมพ์เผยแพร่และการใช้ประโยชน์งานวิจัยหรือทรัพย์สินทางปัญญา

- 1.4 ส่งเสริมการเรียนรู้และทำนุบำรุงศิลปวัฒนธรรมให้แก่ชุมชนท้องถิ่นเพื่อเสริมพลัง  
ปัญหาของแผ่นดิน

**ประเด็นยุทธศาสตร์ที่ 2: การยกระดับมาตรฐานการผลิตและพัฒนาครูและบุคลากรทางการศึกษา**

**กลยุทธ์**

- 2.1 พัฒนาอาจารย์ในหลักสูตรครุศาสตร์บัณฑิต ให้เป็นผู้นำทางวิชาการด้านการยกระดับ  
คุณภาพการศึกษาของสถานศึกษา
- 2.2 พัฒนาระบบการผลิตครูให้ได้ครูดีมีคุณภาพสูง เพื่อเสริมสร้างการพัฒนาประเทศที่ยั่งยืน
- 2.3 สร้างนวัตกรรมการพัฒนาครูและบุคลากรทางการศึกษาประจำการให้มีสมรรถนะ  
สอดคล้องกับความต้องการในการพัฒนาคุณภาพการจัดการเรียนการสอนในสถานศึกษา

**ประเด็นยุทธศาสตร์ที่ 3: การยกระดับคุณภาพและมาตรฐานการผลิตบัณฑิตให้มีคุณภาพ  
สร้างสรรค์สังคม**

**กลยุทธ์**

- 3.1 พัฒนานักศึกษาให้มีทักษะการวิจัยและนวัตกรรมที่นำไปใช้พัฒนาชุมชน
- 3.2 ผลิตบัณฑิตได้ตามความต้องการของผู้ใช้บัณฑิตทั้งด้านสมรรถนะวิชาชีพ ทักษะ  
บัณฑิตศตวรรษที่ 21 และคุณลักษณะ 4 ประการ คือ มีทัศนคติที่ดีและถูกต้อง มีพื้นฐานชีวิตที่มั่นคง  
เข้มแข็ง มีอาชีพ มีงานทำ และมีความเป็นพลเมืองดี มีวินัย
- 3.3 ปรับปรุงหลักสูตรเดิมให้ทันสมัยและพัฒนาหลักสูตรใหม่ในรูปแบบสหวิทยาการที่  
ตอบสนองการพัฒนาท้องถิ่นและสอดคล้องกับแนวทางการพัฒนาประเทศ
- 3.4 พัฒนาและปรับปรุงกระบวนการจัดการเรียนรู้ให้บูรณาการกับการทำงานและ  
เสริมสร้างทักษะและจิตสำนึกในการพัฒนาท้องถิ่น
- 3.5 พัฒนาศักยภาพอาจารย์ให้เป็นผู้มีอาชีพ

**ประเด็นยุทธศาสตร์ที่ 4: การพัฒนาระบบบริหารจัดการมหาวิทยาลัยให้ทันสมัย ได้มาตรฐาน มี  
ธรรมาภิบาล และเป็นองค์กรแห่งนวัตกรรม**

**กลยุทธ์**

- 4.1 พัฒนาระบบและกลไกการจัดการรายได้ที่เป็นรูปธรรม
- 4.2 พัฒนาระบบการสร้างความรู้ความผูกพันและลูกค้าและบุคลากร
- 4.3 พัฒนาองค์การให้มีระบบบริหารจัดการที่ดี
- 4.4 พัฒนาระบบการทำงานให้มีประสิทธิภาพโดยการนำเทคโนโลยีที่ทันสมัยรองรับ  
การเป็นมหาวิทยาลัยอิเล็กทรอนิกส์
- 4.5 พัฒนาระบบบริหารงานบุคคลที่เอื้อต่อการรักษาคนดี คนเก่ง และพัฒนาสมรรถนะ  
บุคลากรให้เป็นผู้มีอาชีพ
- 4.6 สร้างเครือข่ายความร่วมมือกับองค์กรภายในและต่างประเทศเพื่อเสริมสร้าง  
ประสิทธิผลตามวิสัยทัศน์และพันธกิจของมหาวิทยาลัย

## ตัวชี้วัด :

- 1) จำนวนชุมชนหรือประเด็นที่ได้รับการชี้แนะ แก้ไขปัญหาจากนวัตกรรมที่สร้างสรรค์ขึ้น
- 2) จำนวนหมู่บ้านที่มีดัชนีชี้วัดความสุขมวลรวมชุมชนเพิ่มขึ้น (ใช้ในแผนปี 2565)
- 3) จำนวนกำลังแรงงานและผู้สูงวัยกลุ่มเป้าหมายได้รับการพัฒนา
- 4) อัตราการอพยพของประชากรวัยทำงานในท้องถิ่นลดลง (ใช้ในแผนปี 2565)
- 5) ร้อยละของอาจารย์ที่มีผลงานวิจัยพัฒนาชุมชนท้องถิ่น ซึ่งเกิดจากการมีส่วนร่วมของชุมชนต่อจำนวนอาจารย์ประจำ
  - 6) ร้อยละของงบประมาณทุนอุดหนุนการวิจัยพัฒนาชุมชนท้องถิ่นต่องบประมาณทุนอุดหนุนการวิจัยทั้งหมด
  - 7) จำนวนบทความที่ได้รับการตีพิมพ์ในวารสารระดับชาติและนานาชาติ ซึ่งอยู่ในฐานข้อมูลตามเกณฑ์ประกันคุณภาพ
  - 8) จำนวนผลงานวิจัยที่ยื่นจดสิทธิบัตร อนุสิทธิบัตร หรือได้รับสิทธิบัตร อนุสิทธิบัตร
  - 9) จำนวนชุมชนที่ใช้ประโยชน์จากผลงานวิจัยพัฒนาเทคโนโลยีและนวัตกรรม
  - 10) จำนวนนวัตกรรมหรือมาตรฐานด้านศิลปวัฒนธรรมเพื่อพัฒนาชุมชนท้องถิ่น
  - 11) ระดับความสำเร็จในการจัดตั้งศูนย์การเรียนรู้ทางด้านศิลปวัฒนธรรม
  - 12) ร้อยละของอาจารย์ในสถาบันผลิตครูที่สอบผ่านมาตรฐานภาษาอังกฤษ
  - 13) ร้อยละของอาจารย์ประจำที่จัดการเรียนการสอนเป็นภาษาอังกฤษ (ยกเว้นโปรแกรมวิชาภาษาอังกฤษ)
  - 14) ร้อยละอาจารย์ในสถาบันผลิตครูที่มีการนำเสนอผลงานวิจัยในระดับชาติหรือระดับนานาชาติ
  - 15) ร้อยละของอาจารย์ในสถาบันผลิตครูที่จัดการเรียนการสอนโดยใช้เทคโนโลยีสารสนเทศ
  - 16) ร้อยละของอาจารย์ในสถาบันผลิตครูที่ได้รับการพัฒนาด้านสมรรถนะทางวิชาชีพครู
  - 17) ร้อยละของนักศึกษาครูที่ผ่านการประเมินระดับความสามารถใช้ภาษาอังกฤษตามมาตรฐาน CEFR (Common European Framework of Reference for Languages) หรือเกณฑ์มาตรฐานอื่น
  - 18) ร้อยละของบัณฑิตครูที่ได้รับการคัดเลือกเพื่อบรรจุและแต่งตั้งบุคลากรเข้ารับราชการเป็นข้าราชการครูและบุคลากรทางการศึกษา และโครงการพิเศษ
  - 19) ร้อยละของนักศึกษาที่มีผลงานวิจัยที่ตีพิมพ์ในระดับชาติหรือนานาชาติ
  - 20) จำนวนวิจัยหรือนวัตกรรมในการผลิตและพัฒนาครูที่นำไปใช้แก้ปัญหาหรือพัฒนาการเรียนการสอน

- 21) ร้อยละของครูและบุคลากรทางการศึกษาในโรงเรียนเครือข่าย (โรงเรียนฝึกประสบการณ์วิชาชีพ/ครูพี่เลี้ยง) ที่ได้รับการพัฒนาตามมาตรฐานวิชาชีพและสามารถปฏิบัติงานได้อย่างมีประสิทธิภาพ
- 22) ร้อยละของหลักสูตรที่มีงานวิจัยของนักศึกษาซึ่งนำไปใช้การพัฒนาชุมชนท้องถิ่น หรือ มีผลงานตีพิมพ์เผยแพร่จากงานวิจัยของนักศึกษา
- 23) ร้อยละของบัณฑิตที่ได้รับการประเมินคุณภาพจากผู้ใช้บัณฑิตในระดับดี (คะแนนไม่น้อยกว่า 4.00 จากระดับคะแนน 5)
- 24) ร้อยละของนักศึกษาชั้นปีสุดท้ายที่ผ่านการประเมินคุณภาพตามกรอบ KPRUQF โดยได้รับคะแนนประเมินไม่น้อยกว่า 3.51 จากระดับคะแนน 5
- 25) ระดับความสามารถด้านการใช้ภาษาอังกฤษของผู้สำเร็จการศึกษาระดับปริญญาตรี ตามมาตรฐาน CEFR หรือมาตรฐานอื่นที่เทียบเท่า
- 26) อัตราการได้งานทำ/ทำงานตรงสาขา/ประกอบอาชีพอิสระทั้งตามภูมิลำเนาและนอกภูมิลำเนา ของบัณฑิตมหาวิทยาลัยราชภัฏ ภายในระยะเวลา 1 ปี
- 27) ร้อยละของหลักสูตรระดับอุดมศึกษาที่มีผลการประเมินคุณภาพการศึกษาระดับดี
- 28) จำนวนหลักสูตรที่ถูกปรับปรุงให้ทันสมัยและหลักสูตรใหม่ในรูปแบบสหวิทยาการที่ตอบสนองต่อการพัฒนาท้องถิ่น และสอดคล้องกับการพัฒนาประเทศ
- 29) อัตราการศึกษาต่อในพื้นที่ของประชากรวัยอุดมศึกษาเพิ่มขึ้น
- 30) จำนวนภาคีเครือข่ายความร่วมมือในการพัฒนาหลักสูตร และการจัดการเรียนการสอนที่ตอบสนองต่อการพัฒนาท้องถิ่น
- 31) จำนวนหลักสูตรที่มีการจัดการเรียนรู้ให้บูรณาการกับการทำงาน
- 32) ร้อยละของอาจารย์ที่ได้รับการพัฒนาศักยภาพ
- 33) ผลงานของอาจารย์ที่ได้รับการตีพิมพ์เผยแพร่ หรือได้รับรางวัลในระดับชาติและนานาชาติ
- 34) จำนวนหลักสูตรระยะสั้น/ การให้บริการที่ก่อให้เกิดรายได้
- 35) ค่าเฉลี่ยรายได้ต่อหลักสูตรระยะสั้นที่ได้รับจากการให้บริการที่ตอบสนองความต้องการของท้องถิ่น
- 36) ระดับความผูกพันของลูกค้าและบุคลากรที่มีต่อมหาวิทยาลัย
- 37) ร้อยละของหน่วยงานที่มีระบบการบริหารจัดการที่ได้รับการรับรองตามมาตรฐานสากล
- 38) ร้อยละของหน่วยงาน/หลักสูตรที่มีการบริหารจัดการที่สอดคล้องกับมาตรฐานมหาวิทยาลัยอิเล็กทรอนิกส์
- 39) ร้อยละบุคลากรที่มีสมรรถนะตามเกณฑ์ที่กำหนด
- 40) จำนวนเครือข่ายที่ดำเนินกิจกรรมความร่วมมือในการพัฒนาองค์กร

### ส่วนที่ 3

#### การวิเคราะห์สถานการณ์และทิศทางการพัฒนาด้านการประกันคุณภาพการศึกษา

การวิเคราะห์สภาพแวดล้อมของสำนักประกันคุณภาพการศึกษาต่าง ๆ รวมทั้งการวิเคราะห์วิสัยทัศน์ ประเด็นยุทธศาสตร์ ปัญหาและความต้องการของผู้มีส่วนได้ส่วนเสีย ทำให้สามารถเข้าใจบริบทของสำนักประกันคุณภาพการศึกษา และปัจจัยที่ส่งผลกระทบต่อการทำงานทั้งในปัจจุบันและอนาคต การวิเคราะห์ศักยภาพ อันประกอบด้วยปัจจัยแวดล้อมทั้งภายในและภายนอก (Internal and external factors) เป็นองค์ประกอบสำคัญของความสำเร็จ เพราะการวิเคราะห์ดังกล่าวจะถูกนำไปใช้เป็นข้อมูลสำหรับการวางแผนยุทธศาสตร์และแนวทางดำเนินการ

กรอบการวิเคราะห์ศักยภาพการพัฒนาสำนักประกันคุณภาพการศึกษา คือ การวิเคราะห์ปัจจัยแวดล้อมรอบด้าน (SWOT Analysis) ซึ่งได้แก่

- 1) การวิเคราะห์ปัจจัยภายใน (สามารถกำกับได้-ปรับเปลี่ยนให้เหมาะสม)
  - จุดแข็ง (Strengths) หมายถึง ปัจจัยที่เป็นบวก ซึ่งเป็นจุดเด่น ความเข้มแข็ง ส่วนที่ส่งเสริมความสำเร็จ
  - จุดอ่อน (Weaknesses) หมายถึง ปัจจัยที่เป็นลบ คือ จุดด้อย ความไม่พร้อม
- 2) การวิเคราะห์ปัจจัยภายนอก (ไม่สามารถกำกับได้-เตรียมตัวรับมือ)
  - โอกาส (Opportunities) หมายถึง ปัจจัยภายนอกที่เป็นบวกหรือการเปลี่ยนแปลงที่เป็นประโยชน์ต่อการพัฒนา ก่อให้เกิดสถานการณ์ที่เป็นโอกาสขององค์กร
  - อุปสรรค/ภาวะคุกคาม (Threats) หมายถึง ปัจจัยภายนอกที่เป็นลบ ก่อให้เกิดสถานการณ์ที่เป็นอุปสรรคเป็นภาวะคุกคามต่อการพัฒนาองค์กร

#### 1) การวิเคราะห์ปัจจัยภายใน

จุดแข็ง (Strengths)	จุดอ่อน (Weaknesses)
S1 มีกระบวนการจัดการความรู้ แลกเปลี่ยนเรียนรู้ด้านการประกันอย่างต่อเนื่อง	W1 บุคลากรมีความเชี่ยวชาญน้อยเกี่ยวกับเกณฑ์ประกันคุณภาพระดับสากล และไม่สามารถสอบเป็นผู้ประเมินคุณภาพตามเกณฑ์ดังกล่าวได้
S2 มีการจัดทำนวัตกรรมด้านการประกันคุณภาพ และเผยแพร่สู่การใช้ประโยชน์ทั้งในและนอกองค์กร	W2 ระบบสารสนเทศยังไม่สามารถตอบสนองการจัดการคุณภาพสู่สากลได้
S3 มีคู่มือการปฏิบัติงานหลักของสำนักประกันฯ ทุกงาน	W3 ระบบฐานข้อมูลที่เอื้ออำนวยในการดำเนินงานด้านการประกันคุณภาพยังไม่เชื่อมโยงกัน (โดยเฉพาะข้อมูลด้านบุคลากรและการวิจัย)
S4 มีการแลกเปลี่ยนเรียนรู้แนวปฏิบัติที่ดี/นวัตกรรมด้านประกันคุณภาพ บริการวิชาการ วิจัย ศิลปวัฒนธรรม และการพัฒนางานของบุคลากรสายสนับสนุนและสายผู้สอนอย่างต่อเนื่อง	W4 การส่งเสริมให้หลักสูตรนำเกณฑ์ AUN-QA มาใช้พัฒนาคุณภาพหลักสูตรยังไม่ประสบความสำเร็จ
S5 บุคลากรมีความสามารถในการประสานงานและสร้างเครือข่ายด้าน	W5 ระบบกลไกการส่งเสริมให้คณะนำเกณฑ์ EdPEx มา

จุดแข็ง (Strengths)	จุดอ่อน (Weaknesses)
การบริการวิชาการและด้านการประกันคุณภาพ	ใช้พัฒนาคุณภาพยังไม่ชัดเจน
S6 มีการถ่ายทอดตัวชี้วัดกลยุทธ์ของหน่วยงานสู่บุคลากรทุกระดับ	W6 ระบบและกลไกการส่งเสริมคุณภาพหลักสูตรให้เผยแพร่บนฐาน TOR ยังไม่สามารถบรรลุเป้าหมาย
S7 มีการบริหารจัดการหลักสูตรให้มีผลประเมินคุณภาพการศึกษาดีขึ้นอย่างต่อเนื่อง	

## 2) การวิเคราะห์ปัจจัยภายนอก

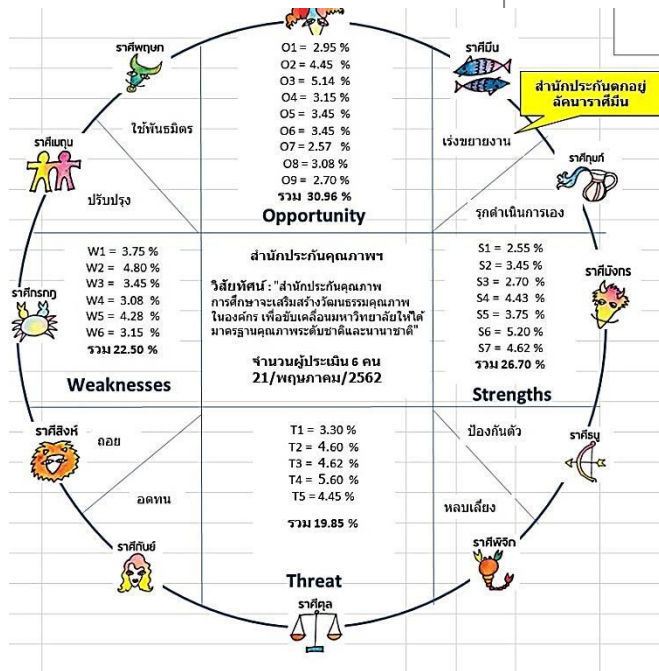
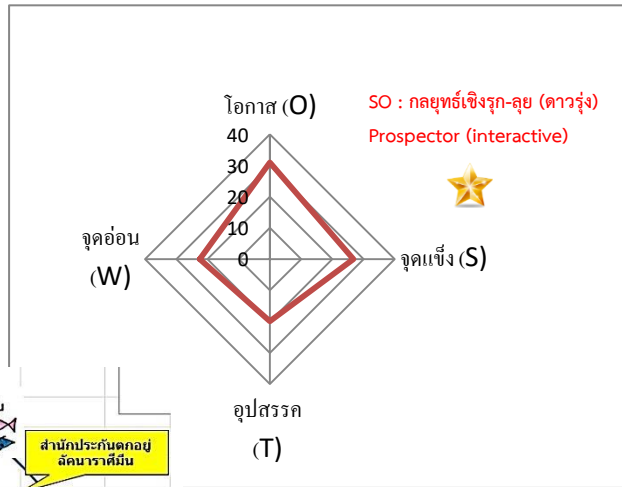
โอกาส (Opportunities)	อุปสรรค (Threats)
O1 ทิศทาง นโยบาย เป้าหมายและแผนยุทธศาสตร์เพื่อการยกคุณภาพมาตรฐานม.ราชภัฏสู่คุณภาพเป็นเลิศ ระยะ 10 ปี (พ.ศ.2558-2567) มียุทธศาสตร์ที่ 2 การยกคุณภาพมาตรฐานการผลิตบัณฑิต นักปฏิบัติการอย่างมืออาชีพที่มีคุณภาพและได้มาตรฐานสากล (ยุทธวิธีที่ 3 ได้รับรองมาตรฐานวิชาชีพระดับนานาชาติมากกว่า 1 สาขา/ต่อกลุ่มวิชา)	T1 เทรนด์และรายละเอียดขององค์ประกอบและตัวบ่งชี้ของเกณฑ์การประกันคุณภาพการศึกษาภายใน มีการเปลี่ยนแปลงและปรับปรุงเป็นระยะส่งผลให้ต้องสร้างความเข้าใจกับบุคลากรของมหาวิทยาลัยอย่างต่อเนื่อง
O2 สกอ. เปิดโอกาสให้มหาวิทยาลัยเลือกใช้เกณฑ์คุณภาพสากลแทนเกณฑ์คุณภาพภายในที่ สกอ. กำหนด	T2 ต้นแบบการดำเนินงานด้านการประกันคุณภาพเกี่ยวกับเกณฑ์ AUN-QA ที่มีบริบทใกล้เคียงกับมหาวิทยาลัยยังมีน้อย
O3 หน่วยงานภายนอกทั้งชุมชน หน่วยงานภาครัฐและเอกชน ให้ความร่วมมือในการดำเนินงานตามพันธกิจของมหาวิทยาลัย จึงเอื้อต่อการพัฒนาระบบการการประกันคุณภาพการศึกษา	T3 ต้นแบบการดำเนินงานด้านการประกันคุณภาพการศึกษาด้วยเกณฑ์ EdPEX ยังมีน้อย
O4 หน่วยงานภายนอกแสวงหาเครือข่ายความร่วมมือทางวิชาการ ส่งผลให้เกิดความร่วมมือทางวิชาการมากขึ้นรวมทั้งด้านการประกันคุณภาพการศึกษาด้วย	T4 เส้นทางความก้าวหน้าของการทำงานของหน่วยงานภายนอกต่างๆ เป็นแรงจูงใจให้บุคลากรเปลี่ยนงานบ่อย ส่งผลกระทบต่อการปฏิบัติงานที่เกี่ยวข้องกับการประกันคุณภาพการศึกษา
O5 มีบุคลากรที่รับผิดชอบงานประกันคุณภาพในทุกหน่วยงาน	T5 หน่วยงานภายในมหาวิทยาลัยยังไม่มีแนวคิดการนำเกณฑ์มาตรฐานสากล EdPEX/ AUN-QA ไปใช้ประโยชน์อย่างชัดเจน
O6 มีผู้กำกับและผู้รับผิดชอบตัวชี้วัดในระดับหน่วยงานและระดับมหาวิทยาลัย	
O7 การเข้าสู่ประชาคมอาเซียนทำให้มีโอกาสขยายความร่วมมือกับประเทศอาเซียนในการพัฒนางานประกันคุณภาพการศึกษาได้มากขึ้น	
O8 กฎกระทรวงการประกันคุณภาพการศึกษา พ.ศ.2561 และประกาศกระทรวงศึกษาธิการ เรื่อง มาตรฐานการอุดมศึกษา พ.ศ. 2561 เปิดโอกาสให้สถาบันอุดมศึกษาพัฒนาคุณภาพการศึกษาตามบริบทและความพันธกิจของมหาวิทยาลัย	
O9 กลุ่มเครือข่ายมหาวิทยาลัยราชภัฏมีการรวมตัวกันเพื่อพัฒนาระบบการประกันคุณภาพการศึกษาร่วมกัน	

ตำแหน่งยุทธศาสตร์

สำนักประกันคุณภาพการศึกษาตกอยู่ในตำแหน่งยุทธศาสตร์ SO หรือตกอยู่ในลักษณะราศีมีนดังนั้น กลยุทธ์ของสำนักประกันควรกำหนดกลยุทธ์เชิงรุก-ลุย หรือการเร่งขยายงาน

รายการ	น้ำหนัก	คะแนน	น้ำหนักคะแนน	%
จุดแข็ง (Strength)	0.55	3.74	2.08	27.19
จุดอ่อน (Weakness)	0.45	4.08	1.85	24.18
โอกาส (Opportunity)	0.60	4.04	2.17	28.37
ภาวะคุกคาม/อุปสรรค (Threat)	0.40	3.83	1.55	20.26
<b>รวม</b>				<b>100</b>

รายการ	ตำแหน่งองค์กร
SO Strategies	X
WO Strategies	
ST Strategies	
WT Strategies	



## ส่วนที่ 4

### ยุทธศาสตร์ของสำนักประกันคุณภาพการศึกษา ประจำปี พ.ศ. 2561-2570

(ทบทวนประจำปี พ.ศ. 2562)

#### ปรัชญา

สำนักประกันคุณภาพการศึกษา มีความมุ่งมั่นในการพัฒนาองค์กรให้มีคุณภาพมาตรฐานเพื่อพัฒนาท้องถิ่นและประเทศชาติ

#### วิสัยทัศน์ (Vision)

สำนักประกันคุณภาพการศึกษาจะเสริมสร้างวัฒนธรรมคุณภาพในองค์กร เพื่อขับเคลื่อนมหาวิทยาลัยให้ได้มาตรฐานคุณภาพระดับชาติและนานาชาติ

#### พันธกิจ (Mission)

1. พัฒนามหาวิทยาลัยให้มีคุณภาพตามเกณฑ์มาตรฐานระดับชาติและนานาชาติ
2. พัฒนาองค์ความรู้ นวัตกรรม แนวปฏิบัติที่ดีด้านการประกันคุณภาพการศึกษา และบริการวิชาการด้านการประกันคุณภาพการศึกษาแก่สถานศึกษาในเขตพื้นที่ให้บริการ

**เอกลักษณ์ :** เป็นหน่วยงานที่สร้างความร่วมมืออย่างเข้มแข็งเพื่อการพัฒนาคุณภาพทุกระดับของมหาวิทยาลัย และการพัฒนาคุณภาพการศึกษาของท้องถิ่น

#### ค่านิยมองค์กร : PDCA

- P = Practice on cooperation: เน้นประสานความร่วมมือ
- D = Driven by quality: ยึดถือการขับเคลื่อนด้วยคุณภาพ
- C = Culture continuous learning: มีวัฒนธรรมเรียนรู้อย่างต่อเนื่อง
- A = Alert to innovate and create: กระตือรือร้นเรื่องนวัตกรรมและการสร้างสรรค์

#### สมรรถนะหลักองค์กร (Core Competencies) :

1. มีความสามารถในการเรียนรู้เกี่ยวกับการประกันคุณภาพและมีความรู้เรื่องเกณฑ์การประกันคุณภาพการศึกษาภายใน/ภายนอก และเกณฑ์คุณภาพการศึกษาสากล
2. สามารถพัฒนานวัตกรรมด้านการประกันคุณภาพ โดยใช้กระบวนการจัดการความรู้
3. สามารถสร้างความร่วมมือด้านประกันคุณภาพกับเครือข่ายทั้งภายในและภายนอก



## ยุทธศาสตร์ (Strategic Issues) เป้าประสงค์ (Goals) และกลยุทธ์ (Strategy)

**ยุทธศาสตร์ที่ 1** การยกระดับคุณภาพองค์กรสู่มาตรฐานระดับชาติและนานาชาติ

**เป้าประสงค์ 1** หน่วยงานภายในมหาวิทยาลัยได้รับการรับรองมาตรฐานระดับสากล

**กลยุทธ์ :**

- 1.1 ส่งเสริมสนับสนุนให้หลักสูตร คณะ และหน่วยงานสนับสนุนมีการพัฒนาคุณภาพที่ได้มาตรฐานในระดับชาติและนานาชาติ

**เป้าประสงค์ 2** การพัฒนาระบบบริหารจัดการ และบุคลากรให้ตอบสนองต่อคุณภาพสู่สากล

**กลยุทธ์ :**

- 2.1 พัฒนาสมรรถนะบุคลากรให้พร้อมต่อการพัฒนาคุณภาพสู่สากล
- 2.2 พัฒนาระบบสารสนเทศให้ตอบสนองต่อการพัฒนาคุณภาพสู่สากล

**ยุทธศาสตร์ที่ 2** การพัฒนาองค์ความรู้ นวัตกรรม แนวปฏิบัติที่ดีด้านการประกันคุณภาพ และบริการวิชาการ

**เป้าประสงค์ 3** มหาวิทยาลัยมีองค์ความรู้จากนวัตกรรม แนวปฏิบัติที่ดีด้านการประกันคุณภาพการศึกษา และมีเครือข่ายพัฒนาคุณภาพการศึกษาและบริการวิชาการ

**กลยุทธ์ :**

- 3.1 ส่งเสริมและพัฒนาเครือข่ายการประกันคุณภาพการศึกษาและบริการวิชาการ
- 3.2 ส่งเสริมการสร้างผลงานนวัตกรรมด้านการประกันคุณภาพการศึกษาที่นำไปสู่

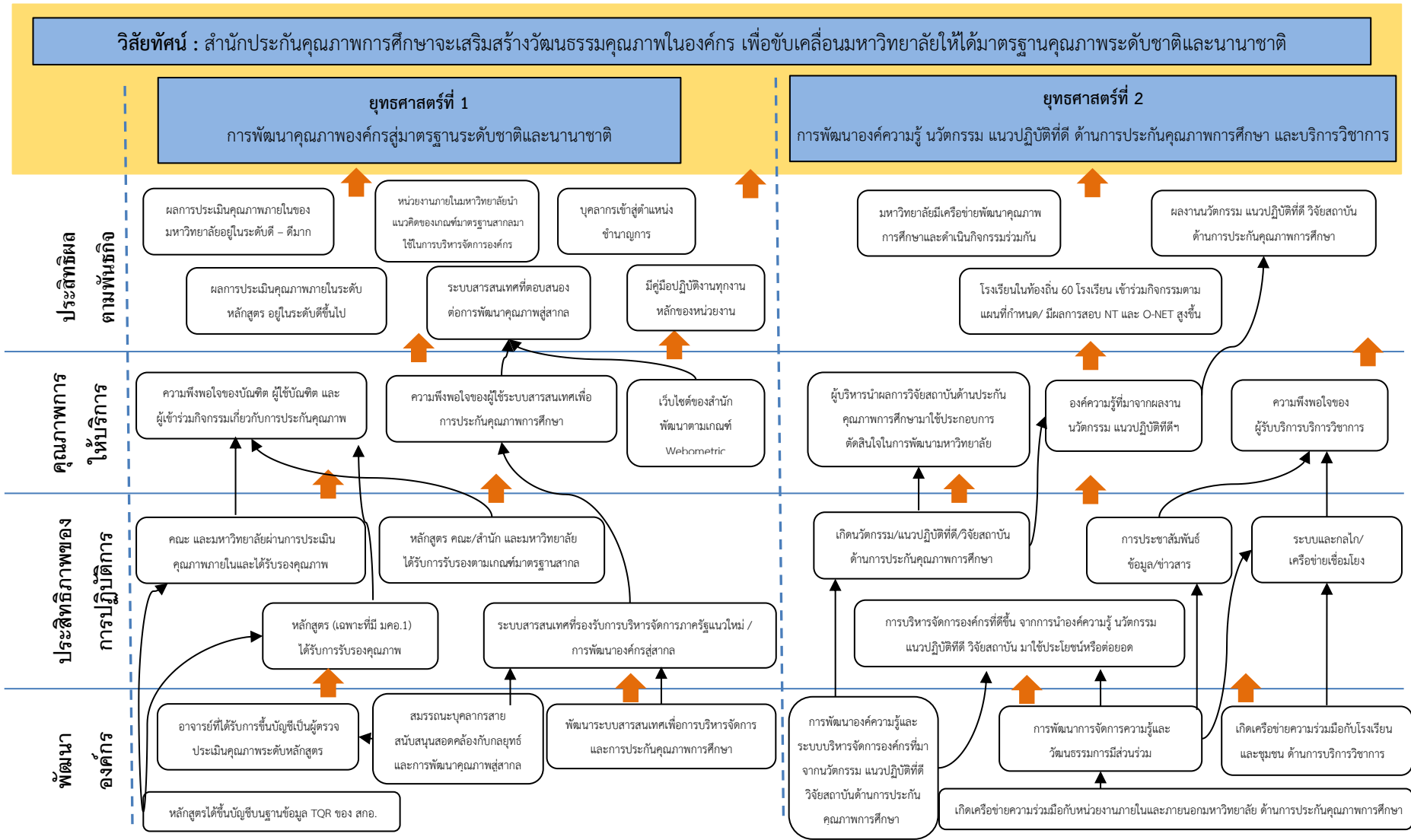
การพัฒนาคุณภาพสากล

**ความเชื่อมโยงประเด็นยุทธศาสตร์ เป้าประสงค์ กลยุทธ์ และตัวชี้วัดความสำเร็จตามยุทธศาสตร์**

ประเด็นยุทธศาสตร์	เป้าประสงค์	กลยุทธ์	มาตรการ	ตัวชี้วัด
ยุทธศาสตร์ที่ 1 การยกระดับ คุณภาพองค์กรสู่ มาตรฐานระดับชาติ และนานาชาติ	1. หน่วยงานภายใน มหาวิทยาลัยได้รับ การรับรองมาตรฐาน ระดับสากล	1.1 ส่งเสริม สนับสนุนให้ หลักสูตร คณะ และ หน่วยงานสนับสนุน มีการพัฒนา คุณภาพที่ได้ มาตรฐานใน ระดับชาติและ นานาชาติ	1.1.1 ส่งเสริมสนับสนุนให้ หลักสูตรมีผลการประกัน คุณภาพการศึกษาภายใน ระดับดี-ดีมาก เพื่อขึ้นฐาน TQR 1.1.2 ส่งเสริมสนับสนุนให้ คณะนำแนวคิดของเกณฑ์ มาตรฐานสากลมาใช้ในการ บริหารจัดการองค์กร 1.1.3 ส่งเสริมสนับสนุนให้ หลักสูตร มีการบริหาร จัดการตามเกณฑ์คุณภาพ เครือข่ายมหาวิทยาลัย อาเซียน (AUN-QA)	1) ร้อยละของหน่วยงานที่นำ แนวคิดเกณฑ์มาตรฐานสากล มาใช้ในการบริหารจัดการ องค์กร 2) ผลการประเมินคุณภาพ ภายในระดับมหาวิทยาลัย 3) ร้อยละของหลักสูตรที่มีผล การประเมินคุณภาพ การศึกษาระดับดีขึ้น
	2. การพัฒนาระบบ บริหารจัดการ และ บุคลากรให้ ตอบสนองต่อ คุณภาพสู่สากล	2.1 พัฒนาสมรรถนะ บุคลากรให้พร้อมต่อ การพัฒนาคุณภาพสู่ สากล	2.1.1 พัฒนาสมรรถนะ บุคลากรด้านประกัน คุณภาพการศึกษา 2.1.2 พัฒนาบุคลากรให้มี ความสามารถดำเนินงาน จัดการคุณภาพสู่สากล	4) ร้อยละหน่วยงานที่ บุคลากรได้รับการพัฒนา เกี่ยวกับเกณฑ์ประกัน คุณภาพการศึกษาภายใน และเกณฑ์มาตรฐานสากล
		2.2 พัฒนาระบบ สารสนเทศให้ ตอบสนองต่อการ พัฒนาคุณภาพสู่ สากล	2.2.1 พัฒนาระบบ สารสนเทศให้สามารถ ตอบสนองต่อการพัฒนา คุณภาพสู่สากล	5) ระดับความพึงพอใจของ ผู้ใช้ต่อระบบสารสนเทศด้าน ประกันคุณภาพการศึกษา 6) ระดับความสำเร็จในการ ปรับปรุงเว็บไซต์ของสำนักตาม เกณฑ์ Webometric (ปรับตามข้อเสนอแนะ)
ยุทธศาสตร์ที่ 2 การพัฒนาองค์ ความรู้ นวัตกรรม แนวปฏิบัติที่ดีด้าน การประกัน คุณภาพ และ บริการวิชาการ	3. มหาวิทยาลัยมีองค์ ความรู้จากนวัตกรรม แนวปฏิบัติที่ดีด้านการ ประกันคุณภาพ การศึกษา และมี เครือข่ายพัฒนา คุณภาพการศึกษาและ	3.1 ส่งเสริมและ พัฒนาเครือข่ายการ ประกันคุณภาพ การศึกษาและ บริการวิชาการ	3.1.1 ส่งเสริมการสร้างและ พัฒนาการเครือข่ายบริการ วิชาการและเครือข่ายการ ประกันคุณภาพการศึกษา	7) จำนวนโครงการ/กิจกรรม/ ผลงานที่เกิดจากการร่วมมือ กับเครือข่ายการประกัน คุณภาพการศึกษา 8) จำนวนโครงการ/กิจกรรม/ ผลงานที่เกิดจากการร่วมมือ กับเครือข่ายบริการวิชาการ

ประเด็นยุทธศาสตร์	เป้าประสงค์	กลยุทธ์	มาตรการ	ตัวชี้วัด
	บริการวิชาการ			9) ร้อยละของโรงเรียน เครือข่ายที่มีคะแนน พัฒนาการ NT และ O-NET เฉลี่ยเพิ่มขึ้น
		3.2 ส่งเสริมการ สร้างผลงาน นวัตกรรมด้านการ ประกันคุณภาพ การศึกษาที่นำไปสู่ การพัฒนาคุณภาพ สากล	3.2.1 ส่งเสริมการสร้าง ผลงานนวัตกรรมด้านการ ประกันคุณภาพการศึกษาที่ นำไปสู่การพัฒนาคุณภาพ สากล 3.2.2 ใช้กระบวนการจัดการ ความรู้เพื่อให้เกิดองค์ความรู้ ในการใช้เกณฑ์ EdPEX ใน คณะและมหาวิทยาลัย	10) จำนวนองค์ความรู้หรือ แนวปฏิบัติที่ดี/แนวปฏิบัติที่ เป็นเลิศเกี่ยวกับการประกัน คุณภาพการศึกษา

แผนที่ยุทธศาสตร์ สำนักประกันคุณภาพการศึกษา ปีงบประมาณ 2561 – 2570 (ทบทวนปี 2563)



ตัวชี้วัด เป้าหมาย ผู้รับผิดชอบตัวชี้วัด และโครงการ
---

**พันธกิจที่ 1** พัฒนามหาวิทยาลัยให้มีคุณภาพตามเกณฑ์มาตรฐานระดับชาติและนานาชาติ

**ยุทธศาสตร์ที่ 1** การยกระดับคุณภาพองค์กรสู่มาตรฐานระดับชาติและนานาชาติ

**เป้าประสงค์ที่ 1** หน่วยงานภายในมหาวิทยาลัยได้รับการรับรองมาตรฐานระดับสากล

**กลยุทธ์ที่ 1.1** ส่งเสริมสนับสนุนให้หลักสูตร คณะ และหน่วยงานสนับสนุนมีการพัฒนาคุณภาพที่ได้มาตรฐานในระดับชาติและนานาชาติ

**มาตรการ :** 1) ส่งเสริม สนับสนุนให้หลักสูตรมีผลการประกันคุณภาพการศึกษาภายในระดับดี-ดีมาก เพื่อขึ้นฐาน TQR

2) ส่งเสริมสนับสนุนให้คณะ นำแนวคิดของเกณฑ์มาตรฐานสากลมาใช้ในการบริหารจัดการองค์กร

3) ส่งเสริมสนับสนุนให้หลักสูตร มีการบริหารจัดการตามเกณฑ์คุณภาพเครือข่ายมหาวิทยาลัยอาเซียน (AUN-QA)

ที่	ตัวชี้วัด	น้ำ หนัก	เป้าหมาย 2563	ข้อมูลพื้นฐาน				เกณฑ์การให้คะแนน					ผู้รับผิดชอบ	โครงการ/กิจกรรม
				2559	2560	2561	2562	1	2	3	4	5		
1	ร้อยละของหน่วยงานที่นำแนวคิดเกณฑ์มาตรฐานสากลมาใช้ในการบริหารจัดการองค์กร	10	15.00 (ร้อยละ)	0	7.14	14.28	14.28	4	7	10	13	16	น.ส.สุนันท์ แหวนประดับ	- โครงการพัฒนาหลักสูตรนำร่องตามเกณฑ์ AUN-QA - โครงการพัฒนาผู้ประเมิน Internal AUN-QA Assessors - โครงการพัฒนากำลังคนเพื่อให้สอดคล้องตามมาตรฐานสากล (AUN-QA)
2	ผลการประเมินคุณภาพภายในระดับมหาวิทยาลัย	10	4.40 (ค่าเฉลี่ย)	3.81	4.11	4.38	4.65	0.00- 1.50	1.51- 2.50	2.51- 3.50	3.51- 4.50	4.51- 5.00	น.ส.ชรินทร์น์ บุญมาก	- โครงการประเมินคุณภาพการศึกษาภายในระดับ สำนัก สถาบัน กอง คณะ ประจำปีการศึกษา 2562
3	ร้อยละของหลักสูตรที่มีผลการประเมินคุณภาพการศึกษาระดับดี	10	90.00 (ร้อยละ)	34.69 (17จาก49 หลักสูตร)	60.00 (33จาก50 หลักสูตร)	88.00 (44จาก50 หลักสูตร)	96.08 (49จาก51 หลักสูตร)	≤54	55-59	60-64	65-69	≥70	น.ส.ชรินทร์น์ บุญมาก	- โครงการตรวจประเมินคุณภาพการศึกษาภายใน ระดับหลักสูตรและมหาวิทยาลัย ประจำปีการศึกษา 2562

พันธกิจที่ 1 พัฒนามหาวิทยาลัยให้มีคุณภาพตามเกณฑ์มาตรฐานระดับชาติและนานาชาติ

ยุทธศาสตร์ที่ 1 การยกระดับคุณภาพองค์กรสู่มาตรฐานระดับชาติและนานาชาติ

เป้าประสงค์ที่ 2 การพัฒนาระบบบริหารจัดการ และบุคลากรให้ตอบสนองต่อคุณภาพผู้สากล

กลยุทธ์ที่ 2.1 พัฒนาสมรรถนะบุคลากรให้พร้อมต่อการพัฒนาคุณภาพผู้สากล

มาตรการ :

- 1) พัฒนาสมรรถนะบุคลากรด้านการประกันคุณภาพการศึกษา
- 2) พัฒนาบุคลากรให้มีความสามารถดำเนินงานการจัดการคุณภาพผู้สากล

ที่	ตัวชี้วัด	น้ำหนัก	เป้าหมาย 2563	ข้อมูลพื้นฐาน				เกณฑ์การให้คะแนน					ผู้รับผิดชอบ	โครงการ/กิจกรรม
				2559	2560	2561	2562	1	2	3	4	5		
4	ร้อยละหน่วยงานที่บุคลากรได้รับการพัฒนาเกี่ยวกับเกณฑ์ประกันคุณภาพการศึกษาภายใน และเกณฑ์มาตรฐานสากล	10	85.0 (ร้อยละ)	-	42.86	42.86	100	60.0	70.0	80.0	90.0	100	น.ส.ชรินทร์น์ บุญมาก น.ส.สุนันท์ แหวนประดับ น.ส.จันทน์ น้อยเอี่ยม	- โครงการพัฒนาบุคลากรด้านการประกันคุณภาพการศึกษา - โครงการพัฒนาบุคลากรด้านการประกันคุณภาพการศึกษา (สายสนับสนุนภายในหน่วยงาน) - โครงการพัฒนาคุณภาพการบริหารจัดการหลักสูตรเพื่อทะเบียน TQR

พันธกิจที่ 1 พัฒนามหาวิทยาลัยให้มีคุณภาพตามเกณฑ์มาตรฐานระดับชาตินานาชาติ

ยุทธศาสตร์ที่ 1 การยกระดับคุณภาพองค์กรสู่มาตรฐานระดับชาตินานาชาติ

เป้าประสงค์ที่ 2 การพัฒนาระบบบริหารจัดการ และบุคลากรให้ตอบสนองต่อคุณภาพผู้สากล

กลยุทธ์ที่ 2.2 พัฒนาระบบสารสนเทศให้ตอบสนองต่อการพัฒนาคุณภาพผู้สากล

มาตรการ :

- 1) พัฒนาระบบสารสนเทศให้สามารถตอบสนองต่อการพัฒนาคุณภาพผู้สากล

ที่	ตัวชี้วัด	น้ำหนัก	เป้าหมาย 2563	ข้อมูลพื้นฐาน				เกณฑ์การให้คะแนน					ผู้รับผิดชอบ	โครงการ/กิจกรรม
				2559	2560	2561	2562	1	2	3	4	5		
5	ระดับความพึงพอใจของผู้ใช้ระบบสารสนเทศด้านการประกันคุณภาพการศึกษา	10	3.75 ขึ้นไป (ค่าเฉลี่ย)	3.99	3.99	4.00	4.02	2.50- 2.99	3.00- 3.49	3.50- 3.99	4.00- 4.49	4.50 ขึ้นไป	นายธีศิษฐ์ กระจ่างทอง	- โครงการบริหารงานประกันคุณภาพการศึกษา
6	ระดับความสำเร็จในการปรับปรุงเว็บไซต์ของสำนักตามเกณฑ์ Webometrics	10	ระดับ คะแนน 4	-	-	-คะแนน 3	คะแนน 3	คะแนน 1	คะแนน 2	คะแนน 3	คะแนน 4	คะแนน 5	นายธีศิษฐ์ กระจ่างทอง	

**พันธกิจที่ 2** พัฒนาคณะความรู้ นวัตกรรม แนวปฏิบัติที่ดีด้านการประกันคุณภาพการศึกษา และบริการวิชาการด้านประกันคุณภาพการศึกษาแก่สถานศึกษาในเขตพื้นที่ให้บริการ

**ยุทธศาสตร์ที่ 2** การพัฒนาคณะความรู้ นวัตกรรม แนวปฏิบัติที่ดีด้านการประกันคุณภาพการศึกษา และบริการวิชาการ

**เป้าประสงค์ที่ 3** มหาวิทยาลัยมีองค์ความรู้จากนวัตกรรม แนวปฏิบัติที่ดีด้านการประกันคุณภาพการศึกษา และมีเครือข่ายพัฒนาคุณภาพการศึกษาและบริการวิชาการ

**กลยุทธ์ที่ 3.1** ส่งเสริมและพัฒนาเครือข่ายการประกันคุณภาพการศึกษาและบริการวิชาการ

**มาตรการ :**

1) ส่งเสริมการสร้างและพัฒนาเครือข่ายบริการวิชาการและเครือข่ายการประกันคุณภาพการศึกษา

ที่	ตัวชี้วัด	น้ำหนัก	เป้าหมาย 2563	ข้อมูลพื้นฐาน				เกณฑ์การให้คะแนน					ผู้รับผิดชอบ	โครงการ/กิจกรรม
				2559	2560	2561	2562	1	2	3	4	5		
7	จำนวนโครงการ/กิจกรรม/ผลงานที่เกิดจากการร่วมมือกับเครือข่ายการประกันคุณภาพการศึกษา	10	30 (โครงการ/ กิจกรรม/ ผลงาน)	2 โครงการ 2 กิจกรรม- ผลงาน-	30 โครงการ 2 กิจกรรม 4 ผลงาน 24	33 โครงการ 2 กิจกรรม 31 ผลงาน -	21 โครงการ 3 กิจกรรม 12	≤10	11-20	21-30	31-40	≥35	น.ส.ชรินทร์น์ บุญมาก น.ส.จันทน์ น้อยเอี่ยม	- โครงการกำกับติดตามและแลกเปลี่ยนเรียนรู้ การประกันคุณภาพการศึกษาภายใน ระดับ หน่วยงาน
8	จำนวนโครงการ/กิจกรรม/ผลงานที่เกิดจากการร่วมมือกับเครือข่ายบริการวิชาการ	10	40 (โครงการ/ กิจกรรม/ ผลงาน)	2 โครงการ 2 กิจกรรม 0 ผลงาน 0	49 โครงการ 2 กิจกรรม 29 ผลงาน 18	55 โครงการ 2 กิจกรรม 42 ผลงาน 11	42 โครงการ 1 กิจกรรม 41	≤24	25-29	30-34	35-39	≥40	น.ส.พันทิพา เย็นญา	- โครงการพัฒนาศักยภาพผู้เรียนในระดับ การศึกษาขั้นพื้นฐานในเขตพื้นที่บริการจังหวัด กำแพงเพชรและจังหวัดตาก ระยะที่ 3
9	ร้อยละของโรงเรียนเครือข่ายที่มีคะแนนพัฒนาการ NT และ O-NET เฉลี่ยเพิ่มขึ้น	10	70 (ร้อยละ)	-	35 (7 จาก 20 โรงเรียน)	66.67 (40 จาก 60 โรงเรียน)	78.33 (47 จาก 60 โรงเรียน)	50	55	60	65	70	น.ส.พันทิพา เย็นญา	



**พันธกิจที่ 2** พัฒน่องค์ความรู้ นวัตกรรม แนวปฏิบัติที่ดีด้านการประกันคุณภาพการศึกษา และบริการวิชาการด้านประกันคุณภาพการศึกษาแก่สถานศึกษาในเขตพื้นที่ให้บริการ

**ยุทธศาสตร์ที่ 2** การพัฒน่องค์ความรู้ นวัตกรรม แนวปฏิบัติที่ดีด้านการประกันคุณภาพการศึกษา และบริการวิชาการ

**เป้าประสงค์ที่ 3** มหาวิทยาลัยมีองค์ความรู้จากนวัตกรรม แนวปฏิบัติที่ดีด้านการประกันคุณภาพการศึกษา และมีเครือข่ายพัฒนาคุณภาพการศึกษาและบริการวิชาการ

**กลยุทธ์ที่ 3.2** ส่งเสริมการสร้างผลงานนวัตกรรมด้านการประกันคุณภาพการศึกษาที่นำไปสู่การพัฒนาคุณภาพสู่สากล

**มาตรการ :**

- 1) ส่งเสริมการสร้างผลงานนวัตกรรมด้านการประกันคุณภาพการศึกษาที่นำไปสู่การพัฒนาคุณภาพสู่สากล
- 2) ใช้กระบวนการจัดการความรู้เพื่อให้เกิดองค์ความรู้ในการใช้เกณฑ์ EdPEX ในคณะและมหาวิทยาลัย

ที่	ตัวชี้วัด	น้ำหนัก	เป้าหมาย 2563 (องค์ความรู้)	ข้อมูลพื้นฐาน				เกณฑ์การให้คะแนน					ผู้รับผิดชอบ	โครงการ/กิจกรรม
				2559	2560	2561	2562	1	2	3	4	5		
10	จำนวนองค์ความรู้หรือแนวปฏิบัติที่ดี/แนวปฏิบัติที่เป็นเลิศเกี่ยวกับการประกันคุณภาพการศึกษา	10	40	36	58	41	53	≤1 9	20- 29	30- 39	40- 49	≥50	น.ส.พันทิพา เย็นญา น.ส.สุนันท์ แหวน ประดับ	- โครงการนำเสนอนวัตกรรมหรือแนวปฏิบัติที่ดีระดับชาติ - โครงการวิจัยสถาบันด้านการประกันคุณภาพการศึกษาและการบริหารความเสี่ยง

ภาคผนวก

ภาคผนวก ก : TOWS Matrix

<b>SO</b>	<b>Strength</b>		
	S1	มีกระบวนการจัดการความรู้ แลกเปลี่ยนเรียนรู้ด้านการประกันอย่างต่อเนื่อง	
	S2	มีการจัดทำนวัตกรรมด้านการประกันคุณภาพ และเผยแพร่สู่การใช้ประโยชน์ทั้งในและนอกองค์กร	
	S3	มีคู่มือการปฏิบัติงานหลักของสำนักประกันฯ ทุกงาน	
	S4	มีการแลกเปลี่ยนเรียนรู้แนวปฏิบัติที่ดี/นวัตกรรมด้านประกันคุณภาพ บริการวิชาการ วิจัย ศิลปวัฒนธรรม และการพัฒนางานของบุคลากรสายสนับสนุนและสายผู้สอนอย่างต่อเนื่อง	
	S5	บุคลากรมีความสามารถในการประสานงานและสร้างเครือข่ายด้านการบริการวิชาการและด้านการประกันคุณภาพ	
	S6	มีการถ่ายทอดตัวชี้วัดกลยุทธ์ของหน่วยงานสู่บุคลากรทุกระดับ	
	S7	มีการบริหารจัดการหลักสูตรให้มีผลประเมินคุณภาพการศึกษาศี้น้อยอย่างต่อเนื่อง	
<p>1. ใช้โอกาสไปพัฒนาจุดแข็งให้เพิ่มมากขึ้น</p> <p>2. ใช้จุดแข็งและโอกาสไปพัฒนางานใหม่ขึ้นมาเพื่อนำไปสู่วิสัยทัศน์</p>			
<b>Opportunity</b>		<b>มาตรการ/แผนดำเนินงาน</b>	
O1	ทิศทาง นโยบาย เป้าหมายและแผนยุทธศาสตร์เพื่อการยกคุณภาพมาตรฐานม.ราชภัฏสู่คุณภาพเป็นเลิศ ระยะ 10 ปี (พ.ศ.2558-2567) มียุทธศาสตร์ที่2 การยกคุณภาพมาตรฐานการผลิตบัณฑิต นักปฏิบัติการณ์อย่างมืออาชีพที่มีคุณภาพและได้มาตรฐานสากล (ยุทธวิธีที่ 3 ใต้รับรองมาตรฐานวิชาชีพระดับนานาชาติมากกว่า1สาขา/ต่อกลุ่มวิชา)	1	ส่งเสริมการสร้างผลงานนวัตกรรมด้านการประกันคุณภาพการศึกษาที่นำไปสู่การพัฒนาคุณภาพสากล(S1,S2,S3,S4,S6/O1,O2,O8)
O2	สกอ. เปิดโอกาสให้มหาวิทยาลัยเลือกใช้เกณฑ์คุณภาพสากลแทนเกณฑ์คุณภาพภายในที่ สกอ. กำหนด	2	ส่งเสริมการสร้างและพัฒนาการเครือข่ายบริการวิชาการและเครือข่ายการประกันคุณภาพการศึกษ
O3	หน่วยงานภายนอกทั้งชุมชน หน่วยงานภาครัฐและเอกชน ให้ความร่วมมือในการดำเนินงานตามพันธกิจของมหาวิทยาลัย จึงเอื้อต่อการพัฒนาระบบการประกันคุณภาพการศึกษา	3	ส่งเสริม สนับสนุนให้หลักสูตรมีผลการประกันคุณภาพการศึกษาภายในระดับดี-ดีมาก เพื่อขึ้นฐาน TQR (S7/O5,O6,O9)
O4	หน่วยงานภายนอกแสวงหาเครือข่ายความร่วมมือทางวิชาการส่งผลให้เกิดความร่วมมือทางวิชาการมากขึ้นรวมทั้งด้านการประกันคุณภาพการศึกษาด้วย		
O5	มีบุคลากรที่รับผิดชอบงานประกันคุณภาพในทุกหน่วยงาน		
O6	มีผู้กำกับและผู้รับผิดชอบตัวชี้วัดในระดับหน่วยงานและระดับมหาวิทยาลัย		
O7	การเข้าสู่ประชาคมอาเซียนทำให้มีโอกาสขยายความร่วมมือกับประเทศอาเซียนในการพัฒนางานประกันคุณภาพการศึกษได้มากขึ้น		
O8	กฎกระทรวงการประกันคุณภาพการศึกษา พ.ศ.2561 และประกาศกระทรวงศึกษาธิการ เรื่อง มาตรฐานการอุดมศึกษา พ.ศ.2561 เปิดโอกาสให้สถาบันอุดมศึกษาพัฒนาคุณภาพการศึกษาดำเนินการและความพันธกิจของมหาวิทยาลัย		
O9	กลุ่มเครือข่ายมหาวิทยาลัยราชภัฏมีการรวมตัวกันเพื่อพัฒนาระบบการประกันคุณภาพการศึกษาร่วมกัน		

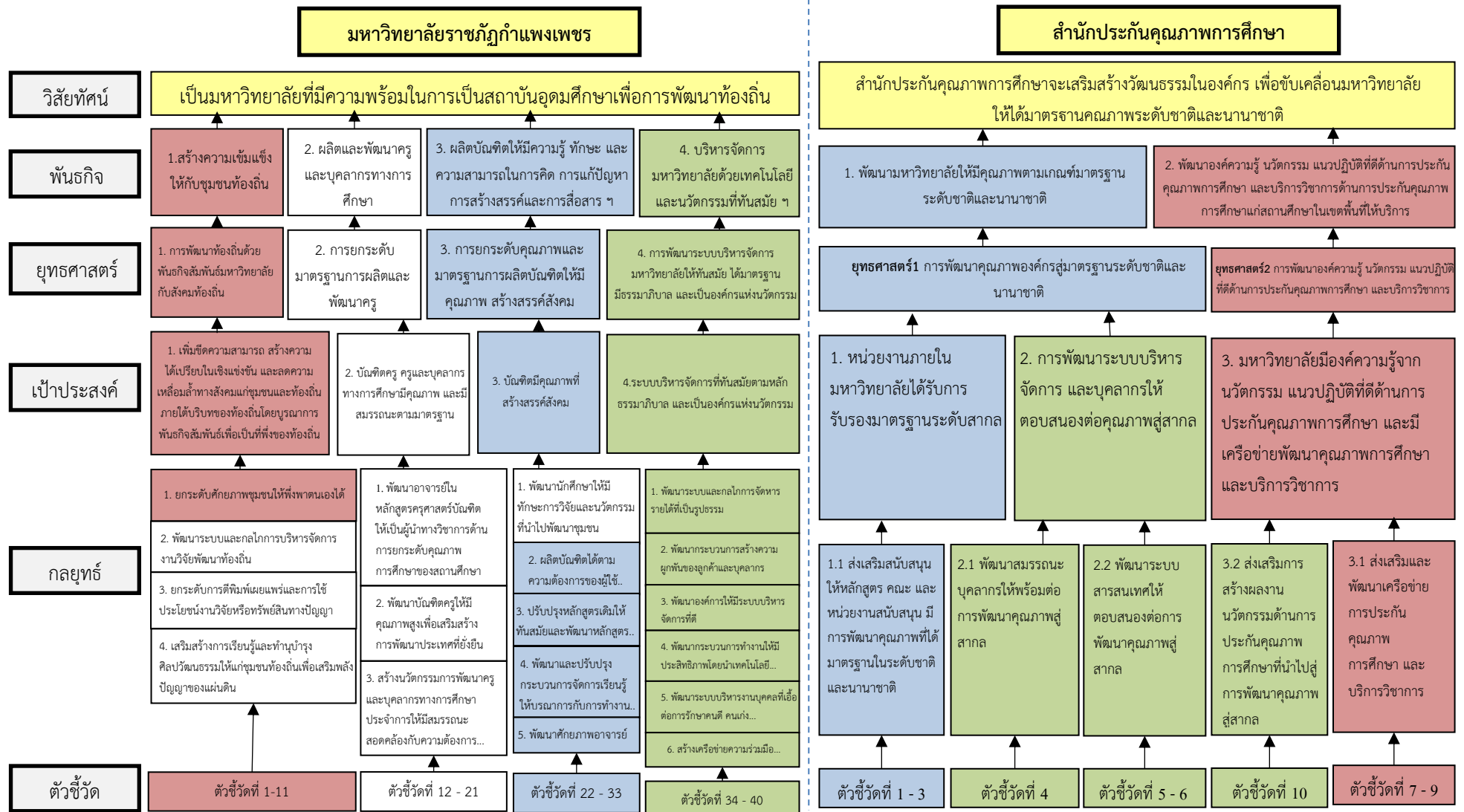
<b>WO</b>		<b>Weakness</b>					
		W1	บุคลากรมีความเชี่ยวชาญน้อยเกี่ยวกับเกณฑ์ประกันคุณภาพระดับสากล และไม่สามารถสอบเป็นผู้ประเมินคุณภาพตามเกณฑ์ดังกล่าวได้				
		W2	ระบบสารสนเทศยังไม่สามารถตอบสนองการจัดการคุณภาพสู่สากลได้				
		W3	ระบบฐานข้อมูลที่เอื้ออำนวยในการดำเนินงานด้านการประกันคุณภาพยังไม่เชื่อมโยงกัน (โดยเฉพาะข้อมูลด้านบุคลากรและการวิจัย)				
		W4	การส่งเสริมให้หลักสูตรนำเกณฑ์ AUN-QA มาใช้พัฒนาคุณภาพหลักสูตรยังไม่ประสบความสำเร็จ				
		W5	ระบบกลไกการส่งเสริมให้คณะนำเกณฑ์ EdPEX มาใช้พัฒนาคุณภาพยังไม่ชัดเจน				
		W6	ระบบและกลไกการส่งเสริมคุณภาพหลักสูตรให้เผยแพร่บนฐาน TQR ยังไม่สามารถบรรลุเป้าหมาย				
	<b>ไขโอกาสที่มีไปแก้ไขจุดอ่อน</b>						
<b>Opportunity</b>		<b>มาตรการ/แผนดำเนินงาน</b>					
O1	ทิศทาง นโยบาย เป้าหมายและแผนยุทธศาสตร์เพื่อการยกคุณภาพมาตรฐานม.ราชภัฏสุพรรณเป็นเลิศ ระยะ 10 ปี (พ.ศ.2558-2567) มียุทธศาสตร์ที่2 การยกคุณภาพมาตรฐานการผลิตบัณฑิต นักปฏิบัติกรอย่างมืออาชีพที่มีคุณภาพและได้มาตรฐานสากล (ยุทธวิธีที่ 3 ได้รับรองมาตรฐานวิชาชีพระดับนานาชาติมากกว่า1สาขา/ต่อกลุ่มวิชา)	1	พัฒนาบุคลากรให้มีความสามารถดำเนินงานจัดการคุณภาพสู่สากล (W1/O1,O2,O8)				
O2	สกอ. เปิดโอกาสให้มหาวิทยาลัยเลือกใช้เกณฑ์คุณภาพสากลแทนเกณฑ์คุณภาพภายในที่ สกอ. กำหนด	2	พัฒนาระบบสารสนเทศให้สามารถตอบสนองต่อการพัฒนาคุณภาพสู่สากล (W2,W3/O1,O2,O8)				
O3	หน่วยงานภายนอกทั้งชุมชน หน่วยงานภาครัฐและเอกชน ให้ความร่วมมือในการดำเนินงานตามพันธกิจของมหาวิทยาลัย จึงเอื้อต่อการพัฒนาระบบการประกันคุณภาพการศึกษา	3	ส่งเสริมสนับสนุนให้หลักสูตรมีผลการประกันคุณภาพการศึกษาภายในระดับดี-ดีมาก เพื่อขึ้นฐาน TQR (W6/O3,O4,O5,O6,O9)				
O4	หน่วยงานภายนอกแสวงหาเครือข่ายความร่วมมือทางวิชาการส่งผลให้เกิดความร่วมมือทางวิชาการมากขึ้นรวมทั้งด้านการประกันคุณภาพการศึกษาด้วย	4	ส่งเสริม สนับสนุนให้คณะนำแนวคิดของเกณฑ์มาตรฐานสากลมาใช้ในการบริหารจัดการองค์กร (W4,W5/O1,O2,O7,O8)				
O5	มีบุคลากรที่รับผิดชอบงานประกันคุณภาพในทุกหน่วยงาน	5	ส่งเสริม สนับสนุนให้หลักสูตรมีการบริหารจัดการตามเกณฑ์คุณภาพเครือข่ายมหาวิทยาลัยอาเซียน (AUN-QA) (W4,W5/O1,O2,O7,O8,O9)				
O6	มีผู้กำกับและผู้รับผิดชอบตัวชี้วัดในระดับหน่วยงานและระดับมหาวิทยาลัย						
O7	การเข้าสู่ประชาคมอาเซียนทำให้มีโอกาสขยายความร่วมมือกับประเทศอาเซียนในการพัฒนางานประกันคุณภาพการศึกษาได้มากขึ้น						
O8	กฎกระทรวงการประกันคุณภาพการศึกษา พ.ศ.2561 และประกาศกระทรวงศึกษาธิการ เรื่อง มาตรฐานการอุดมศึกษา พ.ศ.2561 เปิดโอกาสให้สถาบันอุดมศึกษาพัฒนาคุณภาพการศึกษาตามบริบทและความพันธกิจของมหาวิทยาลัย						
O9	กลุ่มเครือข่ายมหาวิทยาลัยราชภัฏมีการรวมตัวกันเพื่อพัฒนาระบบการประกันคุณภาพการศึกษาร่วมกัน						

<b>WT</b>		<b>Weakness</b>									
		W1	บุคลากรมีความเชี่ยวชาญน้อยเกี่ยวกับเกณฑ์ประกันคุณภาพระดับสากล และไม่สามารถสอบเป็นผู้ประเมินคุณภาพตามเกณฑ์ดังกล่าวได้								
		W2	ระบบสารสนเทศยังไม่สามารถตอบสนองการจัดการคุณภาพสู่สากลได้								
		W3	ระบบฐานข้อมูลที่เอื้ออำนวยในการดำเนินงานด้านการประกันคุณภาพยังไม่เชื่อมโยงกัน (โดยเฉพาะข้อมูลด้านบุคลากรและการวิจัย)								
		W4	การส่งเสริมให้หลักสูตรนำเกณฑ์ AUN-QA มาใช้พัฒนาคุณภาพหลักสูตรยังไม่ประสบความสำเร็จ								
		W5	ระบบกลไกการส่งเสริมให้คณะนำเกณฑ์ EdPEX มาใช้พัฒนาคุณภาพยังไม่ชัดเจน								
		W6	ระบบและกลไกการส่งเสริมคุณภาพหลักสูตรให้เผยแพร่บนฐาน TQR ยังไม่สามารถบรรลุเป้าหมาย								
แก้ไขจุดอ่อนและเปลี่ยนภาวะคุกคามให้เป็นโอกาส											
<b>Threat</b>		<b>มาตรการ/แผนดำเนินงาน</b>									
T1	เกณฑ์และรายละเอียดขององค์ประกอบและตัวบ่งชี้ของเกณฑ์การประกันคุณภาพการศึกษาภายใน มีการเปลี่ยนแปลงและปรับปรุงเป็นระยะส่งผลให้ต้องสร้างความเข้าใจกับบุคลากรของมหาวิทยาลัยอย่างต่อเนื่อง	1	พัฒนาบุคลากรให้มีความสามารถดำเนินงานจัดการคุณภาพสู่สากล (W1,W4,W5/T2,T3,T5)								
T2	ต้นแบบการดำเนินงานด้านการประกันคุณภาพ เกี่ยวกับเกณฑ์AUN-QA ที่มีบริบทใกล้เคียงกับมหาวิทยาลัยยังมีน้อย	2	พัฒนาระบบสารสนเทศให้สามารถตอบสนองต่อการจัดการคุณภาพสู่สากล (W2,W3/T4,T5)								
T3	ต้นแบบการดำเนินงานด้านการประกันคุณภาพการศึกษาด้วยเกณฑ์ EdPEX ยังมีน้อย	3	ส่งเสริม สนับสนุนให้หลักสูตรมีผลการประกันคุณภาพการศึกษาภายในระดับดี-ดีมาก เพื่อขึ้นฐาน TQR (W6/T1)								
T4	เส้นทางความก้าวหน้าของการทำงานของหน่วยงานภายนอกต่างๆ เป็นแรงจูงใจให้บุคลากรเปลี่ยนงานบ่อยส่งผลกระทบต่อการทำงานที่เกี่ยวข้องกับการประกันคุณภาพการศึกษา										
T5	หน่วยงานภายในมหาวิทยาลัยยังไม่มีแนวคิดการนำเกณฑ์มาตรฐานสากล EdPEX/ AUN-QA ไปใช้ประโยชน์อย่างชัดเจน										



<b>ST</b>		<b>Strength</b>	
		S1	มีกระบวนการจัดการความรู้ แลกเปลี่ยนเรียนรู้ด้านการประกันอย่างต่อเนื่อง
		S2	มีการจัดทำนวัตกรรมด้านการประกันคุณภาพ และเผยแพร่สู่การใช้ประโยชน์ทั้งในและนอกองค์กร
		S3	มีคู่มือการปฏิบัติงานหลักของสำนักประกันฯ ทุกงาน
		S4	มีการแลกเปลี่ยนเรียนรู้แนวปฏิบัติที่ดี/นวัตกรรมด้านประกันคุณภาพ บริการวิชาการ วิจัย ศิลปวัฒนธรรม และการพัฒนางานของบุคลากรสายสนับสนุนและสายผู้สอนอย่างต่อเนื่อง
		S5	บุคลากรมีความสามารถในการประสานงานและสร้างเครือข่ายด้านการบริการวิชาการและด้านการประกันคุณภาพ
		S6	มีการถ่ายทอดตัวชี้วัดกลยุทธ์ของหน่วยงานสู่บุคลากรทุกระดับ
ใช้จุดแข็งที่มีไปเปลี่ยนภาวะคุกคามให้เป็นโอกาส		S7	มีการบริหารจัดการหลักสูตรให้มีผลประเมินคุณภาพการศึกษาดีขึ้นอย่างต่อเนื่อง
<b>Threat</b>		<b>มาตรการ/แผนดำเนินงาน</b>	
T1	เกณฑ์และรายละเอียดขององค์ประกอบและตัวบ่งชี้ของเกณฑ์การประกันคุณภาพการศึกษาภายใน มีการเปลี่ยนแปลงและปรับปรุงเป็น	1	ใช้กระบวนการจัดการความรู้เพื่อให้เกิดองค์ความรู้ในการใช้เกณฑ์ EdPEx ในคณะและมหาวิทยาลัย (S1,S2,S3,S4/T2,T3,T5)
T2	ต้นแบบการดำเนินงานด้านการประกันคุณภาพ เกี่ยวกับเกณฑ์AUN-QA ที่มีบริบทใกล้เคียงกับมหาวิทยาลัยยังมีน้อย	2	พัฒนาสมรรถนะบุคลากรด้านการประกันคุณภาพการศึกษา (S1,S2,S3,S4,S5,S6,S7/T1,T4)
T3	ต้นแบบการดำเนินงานด้านการประกันคุณภาพการศึกษาด้วยเกณฑ์ EdPEx ยังมีน้อย	3	ส่งเสริม สนับสนุนให้คณะนำแนวคิดของเกณฑ์มาตรฐานสากลมาใช้ในการบริการจัดการองค์กร (S1/T3,T5)
T4	เส้นทางความก้าวหน้าของการทำงานของหน่วยงานภายนอกต่างๆ เป็นแรงจูงใจให้บุคลากรเปลี่ยนงานบ่อยส่งผลกระทบต่อการทำงานที่	4	ส่งเสริม สนับสนุนให้หลักสูตรมีการบริหารจัดการตามเกณฑ์คุณภาพเครือข่ายมหาวิทยาลัยอาเซียน (AUN-QA) (S1/T2,T5)
T5	หน่วยงานภายในมหาวิทยาลัยยังไม่มีแนวคิดการนำเกณฑ์มาตรฐานสากล EdPEx/ AUN-QA ไปใช้ประโยชน์อย่างชัดเจน		

ภาคผนวก ข : แผนผังความเชื่อมโยงแผนกลยุทธ์ของมหาวิทยาลัยราชภัฏกำแพงเพชร กับ แผนกลยุทธ์ของสำนักประกันคุณภาพการศึกษา



ภาคผนวก ค : แผนที่ยุทธศาสตร์ มหาวิทยาลัยราชภัฏกำแพงเพชร 20 ปี (พ.ศ.2561-2580)

วิสัยทัศน์ระยะ 20 ปี (พ.ศ.2561-2580) : มหาวิทยาลัยราชภัฏกำแพงเพชรจะเสริมสร้างพลังปัญญาของแผ่นดินให้มีความเข้มแข็งอย่างยั่งยืน  
วิสัยทัศน์ระยะ 5 ปี (พ.ศ.2561-2565) : มหาวิทยาลัยที่มีความพร้อมในการเป็นสถาบันอุดมศึกษาเพื่อการพัฒนาท้องถิ่น

มิติด้าน การเงิน/ ประสิทธิภาพ ตามภารกิจ	1.1) ยกระดับศักยภาพชุมชน ให้พึ่งพาตนเองได้	1.3) ยกระดับการตีพิมพ์เผยแพร่และ การใช้ประโยชน์งานวิจัยหรือทรัพย์สินทางปัญญา	2.2) พัฒนาบัณฑิตครูให้มีคุณภาพสูง (High performance teacher) เพื่อเสริมสร้างการพัฒนาประเทศที่ยั่งยืน
มิติด้านลูกค้า/ คุณภาพ การให้บริการ	2.3) สร้างนวัตกรรมการพัฒนาครูและบุคลากรทางการศึกษา ประจำการให้มีสมรรถนะสอดคล้องกับความต้องการในการพัฒนา คุณภาพการจัดการเรียนการสอนในสถานศึกษา	3.2) ผลิตบัณฑิตตรงกับความต้องการของผู้ใช้บัณฑิต ทั้งด้านสมรรถนะวิชาชีพ ทักษะบัณฑิตศตวรรษที่ 21 และคุณลักษณะ 4 ประการ คือ มีทัศนคติที่ดีและถูกต้อง มีพื้นฐานชีวิตที่มั่นคงเข้มแข็ง มีอาชีพ มีงานทำ และมีความเป็นพลเมืองดี มีวินัย	
	3.1) พัฒนาบัณฑิตให้มีทักษะการวิจัยและนวัตกรรมที่นำไปใช้พัฒนาชุมชน	4.2) พัฒนาระบบการสร้างคุณภาพผู้สูงของลูกค้ำและบุคลากร	
มิติด้านกระบวนการภายใน/ ประสิทธิภาพการปฏิบัติงาน	1.2) พัฒนาระบบและกลไก การบริหารจัดการงานวิจัยพัฒนาท้องถิ่น	3.4) ปรับกระบวนการจัดการเรียนรู้ให้บูรณาการกับการทำงาน และเสริมสร้างทักษะและจิตสำนึกในการพัฒนาท้องถิ่น	4.3) พัฒนางค์การ ให้มีระบบบริหารจัดการที่ดี
	1.4) ส่งเสริมการเรียนรู้และทำนุบำรุง ศิลปะและวัฒนธรรมให้แก่ชุมชน เพื่อเพิ่มพลังปัญญาของแผ่นดิน	3.3) ปรับปรุงหลักสูตรเดิมให้ทันสมัยและพัฒนาหลักสูตร ใหม่ในรูปแบบสหวิทยาการที่ตอบสนองการพัฒนาท้องถิ่น และสอดคล้องกับแนวทางการพัฒนาประเทศ	4.4) พัฒนาระบบการทำงานให้มี ประสิทธิภาพโดยการนำเทคโนโลยีที่ทันสมัย รองรับการเป็นมหาวิทยาลัยอิเล็กทรอนิกส์
มิติด้านการเรียนรู้ และการพัฒนา/ ความสามารถขององค์กร	2.1) พัฒนาอาจารย์ในหลักสูตรครุศาสตรบัณฑิต ให้เป็นผู้นำทางการด้านการยกระดับ คุณภาพการศึกษาของสถานศึกษา	4.1) พัฒนาระบบและกลไกการจัดหารายได้ที่เป็นรูปธรรม	4.6) สร้างเครือข่ายความร่วมมือกับ องค์กรภายในและต่างประเทศ เพื่อเสริมสร้างประสิทธิภาพตามวิสัยทัศน์ และพันธกิจของมหาวิทยาลัยราชภัฏ
	3.5) พัฒนาศักยภาพอาจารย์ให้เป็นผู้มีอาชีพ	4.5) พัฒนาระบบบริหารงานบุคคลที่เอื้อต่อ การรักษาคนดี คนเก่ง และพัฒนาสมรรถนะบุคลากร ให้เป็นผู้มีอาชีพ	



ภาคผนวก ง : การวิเคราะห์มิติตาม Balanced Scorecard เพื่อจัดทำแผนที่ยุทธศาสตร์ของสำนักประกันคุณภาพการศึกษา

ประเด็นยุทธศาสตร์	มิติ			
	ประสิทธิผลตามพันธกิจ	คุณภาพการให้บริการ	ประสิทธิภาพการปฏิบัติราชการ	การพัฒนาองค์กร
1. การพัฒนาคุณภาพองค์กรสู่มาตรฐานระดับชาติและนานาชาติ	<ul style="list-style-type: none"> <li>- ผลการประเมินคุณภาพภายในของมหาวิทยาลัยอยู่ในระดับดี – ดีมาก</li> <li>- ผลการประเมินคุณภาพภายในระดับหลักสูตร อยู่ในระดับดีขึ้นไป</li> <li>- หน่วยงานภายในมหาวิทยาลัยนำแนวคิดของเกณฑ์มาตรฐานสากลมาใช้ในการบริหารจัดการองค์กร</li> <li>- ระบบสารสนเทศที่ตอบสนองต่อการพัฒนาคุณภาพสู่สากล</li> <li>- บุคลากรเข้าสู่ตำแหน่งชำนาญการ</li> <li>- มีคู่มือปฏิบัติงานทุกงานหลักของหน่วยงาน</li> </ul>	<ul style="list-style-type: none"> <li>- ความพึงพอใจของบัณฑิต ผู้ใช้บัณฑิต และผู้เข้าร่วมกิจกรรมเกี่ยวกับการประกันคุณภาพ</li> <li>- ความพึงพอใจของผู้ใช้ระบบสารสนเทศเพื่อการประกันคุณภาพการศึกษา</li> <li>- เว็บไซต์ของสำนักพัฒนาตามเกณฑ์ Webometric</li> </ul>	<ul style="list-style-type: none"> <li>- คณะ และมหาวิทยาลัยผ่านการประเมินคุณภาพภายในและได้รับรองคุณภาพ</li> <li>- หลักสูตร (เฉพาะที่มี มคอ.1) ได้รับการรับรองคุณภาพ</li> <li>- หลักสูตร คณะ/สำนัก และมหาวิทยาลัย ได้รับการรับรองตามเกณฑ์มาตรฐานสากล</li> <li>- ระบบสารสนเทศที่รองรับการบริหารจัดการภาครัฐแนวใหม่ / การพัฒนาองค์กรสู่สากล ได้แก่ ระบบบริหารจัดการที่ดี ระบบบริหารความเสี่ยง และระบบตรวจสอบติดตามประเมินผล</li> </ul>	<ul style="list-style-type: none"> <li>- อาจารย์ที่ได้รับการขึ้นบัญชีเป็นผู้ตรวจประเมินคุณภาพระดับหลักสูตร</li> <li>- หลักสูตรได้ขึ้นบัญชีบนฐานข้อมูล TOR ของสกอ.</li> <li>- สมรรถนะบุคลากรสายสนับสนุนสอดคล้องกับกลยุทธ์ และการพัฒนาคุณภาพสู่สากล</li> <li>- พัฒนาระบบสารสนเทศ เพื่อการบริหารจัดการ และการประกันคุณภาพการศึกษา</li> </ul>
2. การพัฒนาองค์ความรู้ นวัตกรรม แนวปฏิบัติที่ดี ด้านการประกันคุณภาพ และบริการวิชาการ	<ul style="list-style-type: none"> <li>- มหาวิทยาลัยมีเครือข่ายพัฒนาคุณภาพการศึกษาและดำเนินกิจกรรมร่วมกัน</li> <li>- โรงเรียนในท้องถิ่นจำนวน 60 โรงเรียน เข้าร่วมกิจกรรมตามแผนที่กำหนด</li> <li>- ผลการสอบประเมินคุณภาพการศึกษา ระดับชาติขั้นพื้นฐาน (NT และ O-NET) สูงขึ้นเมื่อเทียบกับปีการศึกษาที่ผ่านมา</li> <li>- ผลงานนวัตกรรม แนวปฏิบัติที่ดี ผลงานวิจัยสถาบันด้านการประกันคุณภาพการศึกษา</li> </ul>	<ul style="list-style-type: none"> <li>- ความพึงพอใจของผู้รับบริการบริการวิชาการ</li> <li>- องค์ความรู้ที่มาจากผลงาน นวัตกรรม แนวปฏิบัติที่ดีด้านประกันคุณภาพ</li> <li>- ผู้บริหารนำผลการวิจัยสถาบันมาใช้ประกอบการตัดสินใจในการพัฒนามหาวิทยาลัย</li> </ul>	<ul style="list-style-type: none"> <li>- ระบบและกลไก/เครือข่ายเชื่อมโยง</li> <li>- การประชาสัมพันธ์ข้อมูล/ข่าวสาร</li> <li>- เกิดนวัตกรรม แนวปฏิบัติที่ดี และ ผลงานวิจัยสถาบัน ด้านการประกันคุณภาพการศึกษา</li> <li>- การบริหารจัดการองค์กรที่ดีขึ้น จากการนำองค์ความรู้ นวัตกรรม แนวปฏิบัติที่ดี วิจัยสถาบัน มาใช้ประโยชน์หรือต่อยอด</li> </ul>	<ul style="list-style-type: none"> <li>- เกิดเครือข่ายความร่วมมือกับโรงเรียนและชุมชน ด้านการบริการวิชาการ</li> <li>- เกิดเครือข่ายความร่วมมือกับหน่วยงานภายใน และภายนอกมหาวิทยาลัย ด้านการประกันคุณภาพการศึกษา</li> <li>- การพัฒนาองค์ความรู้และระบบบริหารจัดการ องค์กรที่มาจากนวัตกรรม แนวปฏิบัติที่ดี วิจัยสถาบันด้านการประกันคุณภาพการศึกษา</li> <li>- การพัฒนาการจัดการความรู้ด้านการประกันคุณภาพการศึกษาและวัฒนธรรมการมีส่วนร่วม</li> </ul>

**ภาคผนวก จ : ตารางสรุปผลการทบทวนและปรับปรุงแผนปฏิบัติการ เปรียบเทียบปีงบประมาณ พ.ศ. 2561 - 2563**

ทบทวนปีงบประมาณ พ.ศ. 2561	ทบทวนปีงบประมาณ พ.ศ. 2562	ทบทวนปีงบประมาณ พ.ศ. 2563
<p><b>วิสัยทัศน์ :</b></p> <p>สำนักประกันคุณภาพการศึกษาจะเสริมสร้างวัฒนธรรมในองค์กร เพื่อขับเคลื่อนมหาวิทยาลัยให้ได้มาตรฐานคุณภาพระดับชาติและนานาชาติ</p>	<p>สำนักประกันคุณภาพการศึกษาจะเสริมสร้างวัฒนธรรมในองค์กร เพื่อขับเคลื่อนมหาวิทยาลัยให้ได้มาตรฐานคุณภาพระดับชาติและนานาชาติ</p>	<p>สำนักประกันคุณภาพการศึกษาจะเสริมสร้างวัฒนธรรมในองค์กร เพื่อขับเคลื่อนมหาวิทยาลัยให้ได้มาตรฐานคุณภาพระดับชาติและนานาชาติ</p>
<p><b>พันธกิจ :</b></p> <ol style="list-style-type: none"> <li>พัฒนามหาวิทยาลัยให้มีคุณภาพตามเกณฑ์มาตรฐานระดับชาติและนานาชาติ</li> <li>พัฒนาองค์ความรู้ นวัตกรรม แนวปฏิบัติที่ดีด้านการประกันคุณภาพการศึกษา และบริการวิชาการด้านการประกันคุณภาพการศึกษาแก่สถานศึกษาในเขตพื้นที่ให้บริการ</li> </ol>	<ol style="list-style-type: none"> <li>พัฒนามหาวิทยาลัยให้มีคุณภาพตามเกณฑ์มาตรฐานระดับชาติและนานาชาติ</li> <li>พัฒนาองค์ความรู้ นวัตกรรม แนวปฏิบัติที่ดีด้านการประกันคุณภาพการศึกษา และบริการวิชาการด้านการประกันคุณภาพการศึกษาแก่สถานศึกษาในเขตพื้นที่ให้บริการ</li> </ol>	<ol style="list-style-type: none"> <li>พัฒนามหาวิทยาลัยให้มีคุณภาพตามเกณฑ์มาตรฐานระดับชาติและนานาชาติ</li> <li>พัฒนาองค์ความรู้ นวัตกรรม แนวปฏิบัติที่ดีด้านการประกันคุณภาพการศึกษา และบริการวิชาการด้านการประกันคุณภาพการศึกษาแก่สถานศึกษาในเขตพื้นที่ให้บริการ</li> </ol>
<p><b>ประเด็นยุทธศาสตร์ :</b></p> <ol style="list-style-type: none"> <li>การพัฒนาคุณภาพองค์กรสู่มาตรฐานระดับชาติและนานาชาติ</li> <li>การพัฒนาองค์ความรู้ นวัตกรรม แนวปฏิบัติที่ดีด้านการประกันคุณภาพการศึกษา และบริการวิชาการ</li> </ol>	<ol style="list-style-type: none"> <li>การพัฒนาคุณภาพองค์กรสู่มาตรฐานระดับชาติและนานาชาติ</li> <li>การพัฒนาองค์ความรู้ นวัตกรรม แนวปฏิบัติที่ดีด้านการประกันคุณภาพการศึกษา และบริการวิชาการ</li> </ol>	<ol style="list-style-type: none"> <li>การยกระดับคุณภาพองค์กรสู่มาตรฐานระดับชาติและนานาชาติ</li> <li>การพัฒนาองค์ความรู้ นวัตกรรม แนวปฏิบัติที่ดีด้านการประกันคุณภาพการศึกษา และบริการวิชาการ</li> </ol>
<p><b>เป้าประสงค์ :</b></p> <ol style="list-style-type: none"> <li>หน่วยงานภายในมหาวิทยาลัยได้รับการรับรองมาตรฐาน</li> </ol>	<ol style="list-style-type: none"> <li>หน่วยงานภายในมหาวิทยาลัยได้รับการรับรองมาตรฐาน</li> </ol>	<ol style="list-style-type: none"> <li>หน่วยงานภายในมหาวิทยาลัยได้รับการรับรอง</li> </ol>

ทบทวนปีงบประมาณ พ.ศ. 2561	ทบทวนปีงบประมาณ พ.ศ. 2562	ทบทวนปีงบประมาณ พ.ศ. 2563
<p>ระดับสากล</p> <p>2. การพัฒนาระบบบริหารจัดการ และบุคลากรให้ตอบสนองต่อคุณภาพสู่สากล</p> <p>3. มหาวิทยาลัยมีองค์ความรู้จากนวัตกรรม แนวปฏิบัติที่ดีด้านการประกันคุณภาพการศึกษา และมีเครือข่ายพัฒนาคุณภาพการศึกษา และบริการวิชาการ</p>	<p>ระดับสากล</p> <p>2. การพัฒนาระบบบริหารจัดการ และบุคลากรให้ตอบสนองต่อคุณภาพสู่สากล</p> <p>3. มหาวิทยาลัยมีองค์ความรู้จากนวัตกรรม แนวปฏิบัติที่ดีด้านการประกันคุณภาพการศึกษา และมีเครือข่ายพัฒนาคุณภาพการศึกษา และบริการวิชาการ</p>	<p>มาตรฐานระดับสากล</p> <p>2. การพัฒนาระบบบริหารจัดการ และบุคลากรให้ตอบสนองต่อคุณภาพสู่สากล</p> <p>3. มหาวิทยาลัยมีองค์ความรู้จากนวัตกรรม แนวปฏิบัติที่ดีด้านการประกันคุณภาพการศึกษา และมีเครือข่ายพัฒนาคุณภาพการศึกษา และบริการวิชาการ</p>
<p><b>กลยุทธ์ :</b></p> <p>1.1 ส่งเสริมสนับสนุนให้หลักสูตร คณะ และหน่วยงาน สนับสนุน มีการพัฒนาคุณภาพที่ได้มาตรฐานในระดับชาติและนานาชาติ</p> <p>2.1 การพัฒนาสมรรถนะบุคลากรให้พร้อมต่อการพัฒนาคุณภาพสู่สากล</p> <p>2.2 พัฒนาระบบสารสนเทศให้ตอบสนองต่อการพัฒนาคุณภาพสู่สากล</p> <p>3.1 ส่งเสริมและพัฒนาเครือข่ายการประกันคุณภาพ การศึกษา และบริการวิชาการ</p> <p>3.2 ส่งเสริมการสร้างผลงานนวัตกรรมด้านการประกันคุณภาพการศึกษาที่นำไปสู่การพัฒนาคุณภาพสู่สากล</p>	<p>1.1 ส่งเสริมสนับสนุนให้หลักสูตร คณะ และหน่วยงาน สนับสนุน มีการพัฒนาคุณภาพที่ได้มาตรฐานในระดับชาติและนานาชาติ</p> <p>2.1 พัฒนาสมรรถนะบุคลากรให้พร้อมต่อการพัฒนาคุณภาพสู่ สากล</p> <p>2.2 พัฒนาระบบสารสนเทศให้ตอบสนองต่อการพัฒนาคุณภาพสู่สากล</p> <p>3.1 ส่งเสริมและพัฒนาเครือข่ายการประกันคุณภาพการศึกษา และบริการวิชาการ</p> <p>3.2 ส่งเสริมการสร้างผลงานนวัตกรรมด้านการประกันคุณภาพการศึกษาที่นำไปสู่การพัฒนาคุณภาพสู่สากล</p>	<p>1.1 ส่งเสริมสนับสนุนให้หลักสูตร คณะ และหน่วยงาน สนับสนุน มีการพัฒนาคุณภาพที่ได้มาตรฐานในระดับชาติและนานาชาติ</p> <p>2.1 พัฒนาสมรรถนะบุคลากรให้พร้อมต่อการพัฒนาคุณภาพสู่สากล</p> <p>2.2 พัฒนาระบบสารสนเทศให้ตอบสนองต่อการพัฒนาคุณภาพสู่สากล</p> <p>3.1 ส่งเสริมและพัฒนาเครือข่ายการประกันคุณภาพ การศึกษา และบริการวิชาการ</p> <p>3.2 ส่งเสริมการสร้างผลงานนวัตกรรมด้านการประกันคุณภาพการศึกษาที่นำไปสู่การพัฒนาคุณภาพสู่ สากล</p>

ทบทวนปีงบประมาณ พ.ศ. 2561	ทบทวนปีงบประมาณ พ.ศ. 2562	ทบทวนปีงบประมาณ พ.ศ. 2563
<p><b>ตัวชี้วัด :</b> มีจำนวนตัวชี้วัด 10 ตัวชี้วัด</p> <ol style="list-style-type: none"> <li>1) ร้อยละของหน่วยงานที่นำแนวคิดเกณฑ์มาตรฐานสากลมาใช้ในการบริหารจัดการองค์กร</li> <li>2) ผลการประเมินคุณภาพภายในระดับมหาวิทยาลัย</li> <li>3) ร้อยละของหลักสูตรที่มีผลการประเมินคุณภาพการศึกษาระดับดี</li> <li>4) ร้อยละบุคลากรที่มีสมรรถนะตามเกณฑ์ที่กำหนด</li> <li>5) ระดับความพึงพอใจของผู้ใช้ระบบสารสนเทศด้านการประกันคุณภาพการศึกษา</li> <li>6) ผลการประเมิน Webometrics จากการรายงานของสำนักวิทยบริการฯ</li> <li>7) จำนวนโครงการ/กิจกรรม/ผลงานที่เกิดจากการร่วมมือกับเครือข่ายการประกันคุณภาพการศึกษา</li> <li>8) จำนวนโครงการ/กิจกรรม/ผลงานที่เกิดจากการร่วมมือกับเครือข่ายบริการวิชาการ</li> <li>9) ร้อยละของโรงเรียนเครือข่ายที่มีคะแนนพัฒนาการเพิ่มขึ้นและโรงเรียนที่ผ่าน O-NET</li> <li>10) จำนวนองค์ความรู้หรือแนวปฏิบัติที่ดี/แนวปฏิบัติที่เป็นเลิศเกี่ยวกับการประกันคุณภาพการศึกษา</li> </ol>	<p><b>ตัวชี้วัด :</b> มีจำนวนตัวชี้วัด 10 ตัวชี้วัด</p> <ol style="list-style-type: none"> <li>1) ร้อยละของหน่วยงานที่นำแนวคิดเกณฑ์มาตรฐานสากลมาใช้ในการบริหารจัดการองค์กร</li> <li>2) ผลการประเมินคุณภาพภายในระดับมหาวิทยาลัย</li> <li>3) ร้อยละของหลักสูตรที่มีผลการประเมินคุณภาพการศึกษาระดับดี</li> <li>4) ร้อยละหน่วยงานที่บุคลากรได้รับการพัฒนาเกี่ยวกับเกณฑ์การประกันคุณภาพการศึกษาภายใน และเกณฑ์มาตรฐานสากล</li> <li>5) ระดับความพึงพอใจของผู้ใช้ระบบสารสนเทศด้านการประกันคุณภาพการศึกษา</li> <li>6) ผลการประเมิน Webometrics จากการรายงานของสำนักวิทยบริการฯ</li> <li>7) จำนวนโครงการ/กิจกรรม/ผลงานที่เกิดจากการร่วมมือกับเครือข่ายการประกันคุณภาพการศึกษา</li> <li>8) จำนวนโครงการ/กิจกรรม/ผลงานที่เกิดจากการร่วมมือกับเครือข่ายบริการวิชาการ</li> <li>9) ร้อยละของโรงเรียนเครือข่ายที่มีคะแนนพัฒนาการ NT และ O-NET เติบโตเพิ่มขึ้น</li> <li>10) จำนวนองค์ความรู้หรือแนวปฏิบัติที่ดี/แนวปฏิบัติที่เป็นเลิศ</li> </ol>	<p><b>ตัวชี้วัด :</b> มีจำนวนตัวชี้วัด 10 ตัวชี้วัด</p> <ol style="list-style-type: none"> <li>1) ร้อยละของหน่วยงานที่นำแนวคิดเกณฑ์มาตรฐานสากลมาใช้ในการบริหารจัดการองค์กร</li> <li>2) ผลการประเมินคุณภาพภายในระดับมหาวิทยาลัย</li> <li>3) ร้อยละของหลักสูตรที่มีผลการประเมินคุณภาพการศึกษาระดับดีขึ้น</li> <li>4) ร้อยละหน่วยงานที่บุคลากรได้รับการพัฒนาเกี่ยวกับเกณฑ์การประกันคุณภาพการศึกษาภายใน และเกณฑ์มาตรฐานสากล</li> <li>5) ระดับความพึงพอใจของผู้ใช้ระบบสารสนเทศด้านการประกันคุณภาพการศึกษา</li> <li>6) ระดับความสำเร็จในการปรับปรุงเว็บไซต์ของสำนักตามเกณฑ์ Webometrics</li> <li>7) จำนวนโครงการ/กิจกรรม/ผลงานที่เกิดจากการร่วมมือกับเครือข่ายการประกันคุณภาพการศึกษา</li> <li>8) จำนวนโครงการ/กิจกรรม/ผลงานที่เกิดจากการร่วมมือกับเครือข่ายบริการวิชาการ</li> <li>9) ร้อยละของโรงเรียนเครือข่ายที่มีคะแนนพัฒนาการ NT และ O-NET เติบโตเพิ่มขึ้น</li> <li>10) จำนวนองค์ความรู้หรือแนวปฏิบัติที่ดี/แนวปฏิบัติที่เป็นเลิศ</li> </ol>

ทบทวนปีงบประมาณ พ.ศ. 2561	ทบทวนปีงบประมาณ พ.ศ. 2562	ทบทวนปีงบประมาณ พ.ศ. 2563
	เกี่ยวกับการประกันคุณภาพการศึกษา	เป็นเลิศเกี่ยวกับการประกันคุณภาพการศึกษา
<p><b>โครงการ :</b> มีจำนวน 14 โครงการ</p> <ol style="list-style-type: none"> <li>1) โครงการการจัดการจัดการคุณภาพสู่สากล – อบรมเกณฑ์ EdPEX/TQA-AUN-QA</li> <li>2) โครงการการจัดการจัดการคุณภาพสู่สากล – จัดส่งผู้บริหารไปอบรม</li> <li>3) โครงการประเมินคุณภาพการศึกษาภายในระดับคณะสำนัก มหาวิทยาลัย ประจำปีการศึกษา 2560</li> <li>4) โครงการประเมินคุณภาพการศึกษาภายในระดับหลักสูตร ประจำปีการศึกษา 2560</li> <li>5) โครงการพัฒนาบุคลากรด้านการประกันคุณภาพการศึกษา</li> <li>6) โครงการพัฒนาบุคลากรด้านการประกันคุณภาพการศึกษา (สายสนับสนุน)</li> <li>7) โครงการฝึกอบรมผู้ประเมินคุณภาพภายในระดับหลักสูตร</li> <li>8) โครงการบริหารงานประกันคุณภาพการศึกษา</li> <li>9) โครงการแลกเปลี่ยนเรียนรู้เกี่ยวกับการประกันคุณภาพการศึกษาภายในระดับหน่วยงาน</li> <li>10) โครงการนิทรรศการราชภัฏกำแพงเพชรวิชาการ</li> </ol>	<p><b>โครงการ :</b> มีจำนวน 13 โครงการ</p> <ol style="list-style-type: none"> <li>1) โครงการการจัดการจัดการคุณภาพสู่สากล</li> <li>2) โครงการพัฒนาหน่วยงานนำร่องในการใช้เกณฑ์มาตรฐานสากล</li> <li>3) โครงการประเมินคุณภาพการศึกษาภายในระดับคณะสำนัก สถาบัน กอง และมหาวิทยาลัย ประจำปีการศึกษา 2561</li> <li>4) โครงการประเมินคุณภาพการศึกษาภายในระดับหลักสูตร ประจำปีการศึกษา 2561</li> <li>5) โครงการพัฒนาคุณลักษณะนักศึกษาตามกรอบการประกันคุณภาพการศึกษาระดับหลักสูตร</li> <li>6) โครงการพัฒนาบุคลากรด้านการประกันคุณภาพการศึกษา</li> <li>7) โครงการพัฒนาบุคลากรด้านการประกันคุณภาพการศึกษา (สายสนับสนุน)</li> <li>8) โครงการฝึกอบรมผู้ประเมินคุณภาพภายในระดับหลักสูตร</li> <li>9) โครงการบริหารงานประกันคุณภาพการศึกษา</li> <li>10) โครงการพัฒนาศักยภาพผู้เรียนระดับการศึกษาชั้น</li> </ol>	<p><b>โครงการ :</b> มีจำนวน 13 โครงการ</p> <ol style="list-style-type: none"> <li>1) โครงการพัฒนาหลักสูตรนำร่องตามเกณฑ์ AUN-QA</li> <li>2) โครงการประเมินคุณภาพการศึกษาภายในระดับสำนัก สถาบัน กอง คณะ ประจำปีการศึกษา 2562</li> <li>3) โครงการพัฒนาบุคลากรด้านการประกันคุณภาพการศึกษา</li> <li>4) โครงการการพัฒนาบุคลากรด้านการประกันคุณภาพการศึกษา (สายสนับสนุนภายในหน่วยงาน)</li> <li>5) โครงการพัฒนาคุณภาพการบริหารจัดการหลักสูตรเพื่อทะเบียน TQR</li> <li>6) โครงการบริหารงานประกันคุณภาพการศึกษา</li> <li>7) โครงการวิจัยสถาบันด้านการประกันคุณภาพการศึกษาและการบริหารความเสี่ยง</li> <li>8) โครงการพัฒนากำลังคนเพื่อให้สอดคล้องตามมาตรฐานสากล (AUN-QA)</li> <li>9) โครงการกำกับติดตามและแลกเปลี่ยนเรียนรู้การ</li> </ol>

ทบทวนปีงบประมาณ พ.ศ. 2561	ทบทวนปีงบประมาณ พ.ศ. 2562	ทบทวนปีงบประมาณ พ.ศ. 2563
<p>11) โครงการพัฒนาศักยภาพผู้เรียนระดับการศึกษาขั้นพื้นฐาน</p> <p>12) โครงการมหาวิทยาลัยพี่เลี้ยงให้สถานศึกษาในท้องถิ่น</p> <p>13) โครงการวิจัยสถาบันด้านการประกันคุณภาพการศึกษา และการบริหารความเสี่ยง</p> <p>14) โครงการนำเสนอนวัตกรรมหรือแนวปฏิบัติที่ดีของหน่วยงานภายในมหาวิทยาลัย ฯ</p>	<p>พื้นฐาน ระยะที่ 2</p> <p>11) โครงการแลกเปลี่ยนเรียนรู้เกี่ยวกับการประกันคุณภาพการศึกษาภายในระดับหน่วยงาน</p> <p>12) โครงการวิจัยสถาบันด้านการประกันคุณภาพการศึกษา และการบริหารความเสี่ยง</p> <p>13) โครงการนำเสนอนวัตกรรมหรือแนวปฏิบัติที่ดีของหน่วยงานภายใน มหาวิทยาลัยราชภัฏกำแพงเพชร</p>	<p>ประกันคุณภาพการศึกษาภายใน ระดับหน่วยงาน</p> <p>10) โครงการพัฒนาศักยภาพผู้เรียนในระดับการศึกษาขั้นพื้นฐานในเขตพื้นที่บริการจังหวัดกำแพงเพชร และจังหวัดตาก ระยะที่ 3</p> <p>11) โครงการพัฒนาผู้ประเมิน Internal AUN-QA Assessors (งบประมาณ บ.กศ.)</p> <p>12) โครงการตรวจประเมินคุณภาพการศึกษาภายใน ระดับหลักสูตรและมหาวิทยาลัย ประจำปี การศึกษา 2562 (งบประมาณ บ.กศ.)</p> <p>13) โครงการนำเสนอนวัตกรรมหรือแนวปฏิบัติที่ดีระดับชาติ (งบประมาณ บ.กศ.)</p>