

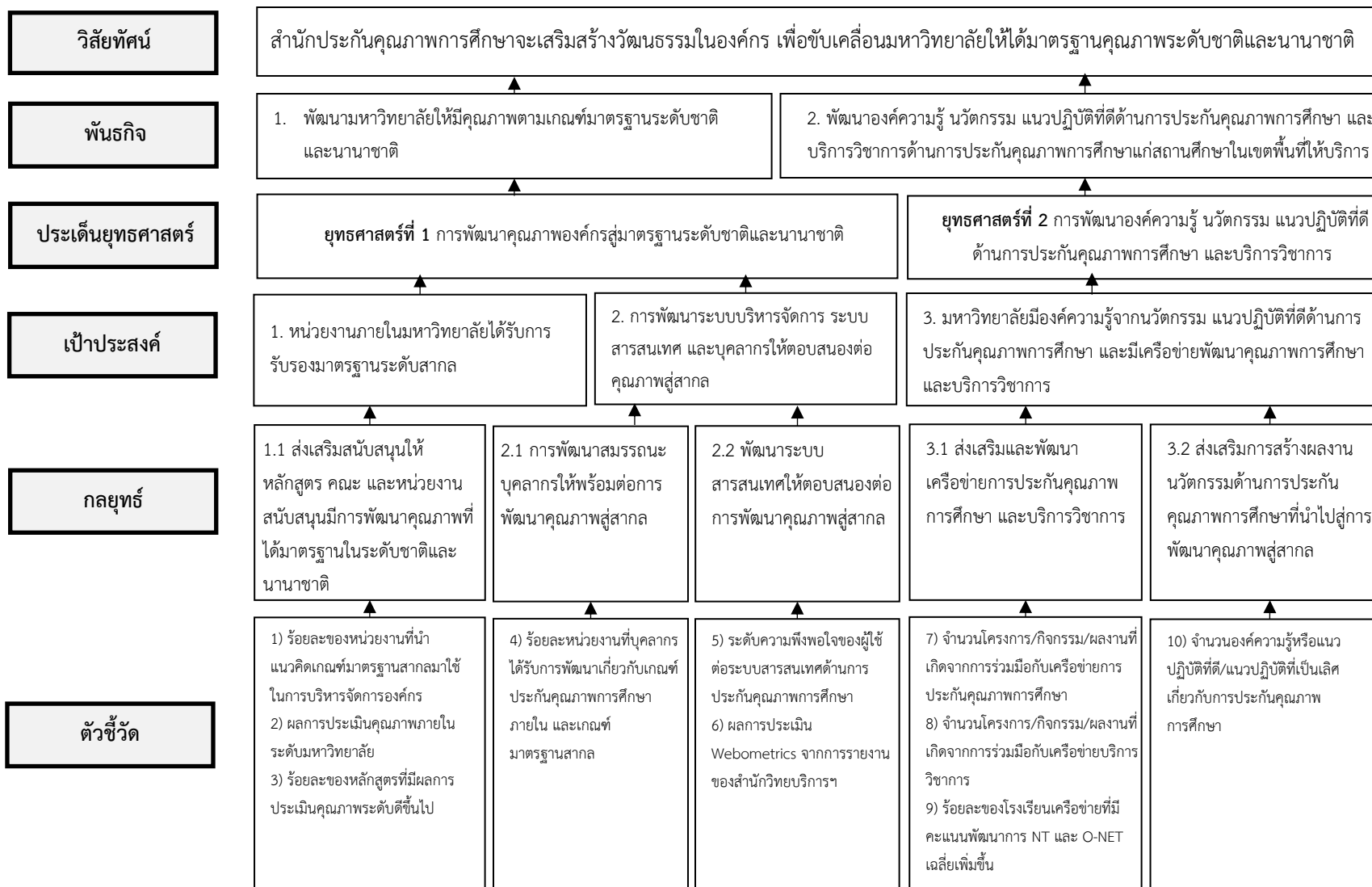


แผนปฏิบัติการ
ประจำปีงบประมาณ พ.ศ. 2562

สำนักประกันคุณภาพการศึกษา มหาวิทยาลัยราชภัฏกำแพงเพชร

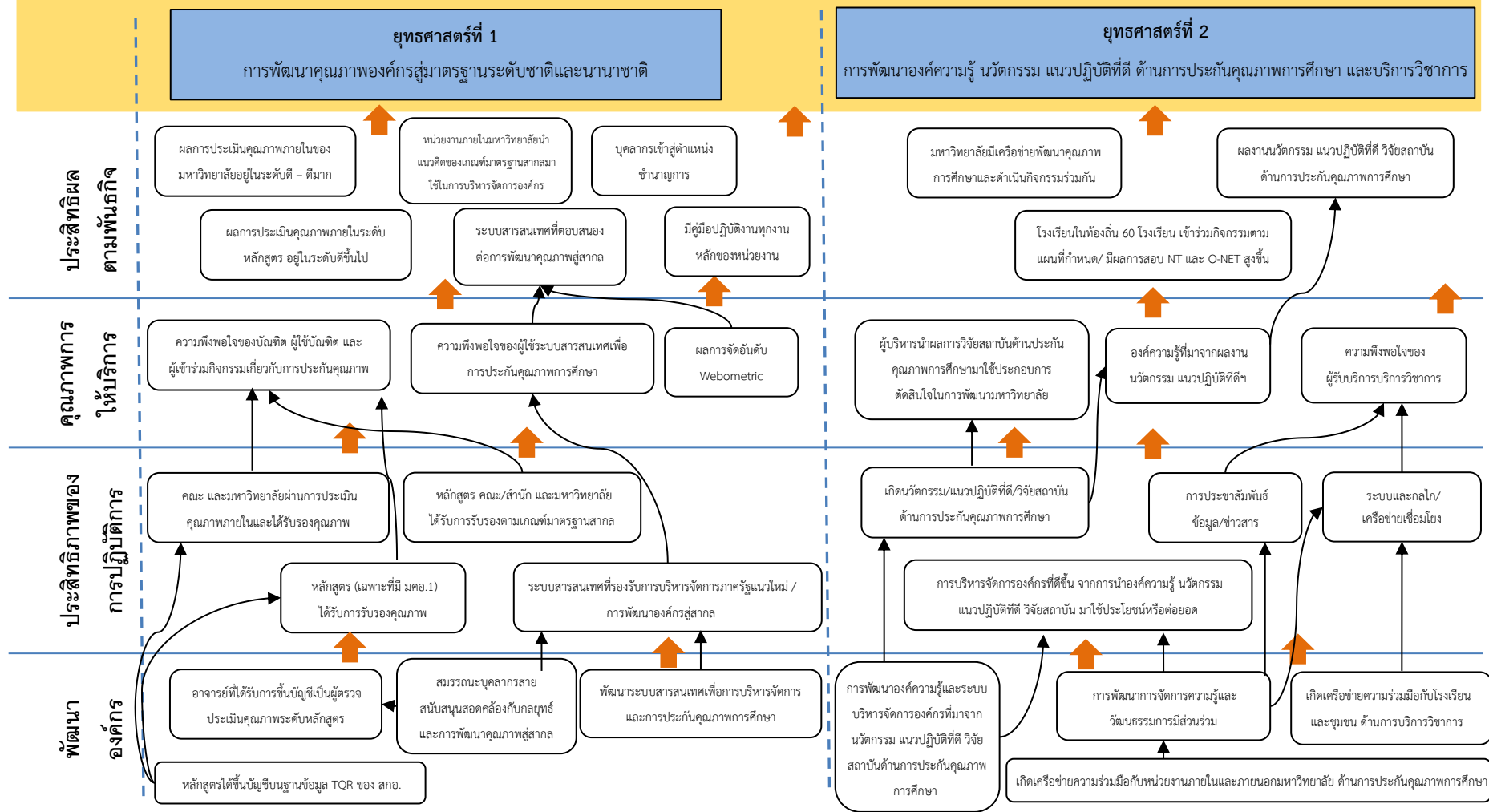
(ทบทวนประจำปีงบประมาณ 2562, วันที่ 24 กันยายน 2561)

ผังความเชื่อมโยงสาระสำคัญของแผนกลยุทธ์ ระยะ 10 ปี (พ.ศ. 2561 -2570) สำนักประกันคุณภาพการศึกษา มหาวิทยาลัยราชภัฏกำแพงเพชร



แผนที่ยุทธศาสตร์ สำนักประกันคุณภาพการศึกษา ปีงบประมาณ 2561 – 2570 (ทบทวนปี 2562)

วิสัยทัศน์ : สำนักประกันคุณภาพการศึกษาจะดำเนินการให้มหาวิทยาลัยมีคุณภาพการศึกษาระดับชาติและระดับสากล โดยดำเนินการประกันคุณภาพการศึกษาอย่างถ้วนทั่ว



คำนำ

สำนักประกันคุณภาพการศึกษา มหาวิทยาลัยราชภัฏกำแพงเพชร มีความตระหนักในการที่จะพัฒนาการประกันคุณภาพการศึกษาของมหาวิทยาลัย เพื่อยกระดับคุณภาพและมาตรฐานการศึกษาให้เป็นที่ยอมรับในระดับชาติและระดับสากล ดังนั้น สำนักประกันคุณภาพการศึกษาจึงจัดทำแผนปฏิบัติราชการ ประจำปีงบประมาณ พ.ศ. 2562 ที่สอดคล้องกับแผนกลยุทธ์สำนักประกันคุณภาพการศึกษา พ.ศ.2561 – 2570 (ทบทวนปีงบประมาณ พ.ศ. 2562) ขึ้น โดยการใช้กระบวนการแบบมีส่วนร่วมโดยระดมความคิดเห็นของผู้บริหารและบุคลากร และนำเสนอคณะกรรมการประจำสำนักพิจารณา แผนปฏิบัติราชการนี้จะช่วยส่งเสริมความเข้าใจเกี่ยวกับทิศทางการปฏิบัติ การพัฒนา และเป็นเครื่องมือสำหรับการดำเนินการการประกันคุณภาพสู่การปฏิบัติที่เป็นรูปธรรมที่จะส่งผลให้มหาวิทยาลัยประสบความสำเร็จตามมุ่งหวังต่อไป

สำนักประกันคุณภาพการศึกษา

สารบัญ

| | |
|--|----|
| คำนำ | ก |
| สารบัญ..... | ข |
| ส่วนที่ 1 บทนำ | 1 |
| ประวัติความเป็นมา | 1 |
| ข้อมูลองค์กร | 3 |
| นโยบายและยุทธศาสตร์ที่เกี่ยวข้อง..... | 6 |
| ผลการวิเคราะห์ปัจจัยแวดล้อม ศักยภาพ (SWOT Analysis)..... | 21 |
| ตำแหน่งยุทธศาสตร์ของสำนักประกันคุณภาพการศึกษา | 24 |
| ส่วนที่ 2 ยุทธศาสตร์การพัฒนาของสำนักประกันคุณภาพการศึกษา..... | 26 |
| วิสัยทัศน์ พันธกิจ เอกลักษณ์ ค่านิยมองค์กร สมรรถนะหลัก ยุทธศาสตร์ เป้าประสงค์..... | 26 |
| ประเด็นยุทธศาสตร์ เป้าประสงค์ กลยุทธ์ ตัวชี้วัด และผู้รับผิดชอบ ตามยุทธศาสตร์สู่การปฏิบัติ ประจำปีงบประมาณ พ.ศ. 2561 | 27 |
| เป้าประสงค์ ตัวชี้วัด และเป้าหมาย ปี พ.ศ. 2561 - 2566 | 29 |
| ตัวชี้วัด เป้าหมาย และเกณฑ์การให้คะแนนตามแผนปฏิบัติการ ประจำปีงบประมาณ พ.ศ. 2561 | 31 |
| ส่วนที่ 3 คำอธิบายตัวชี้วัด และเกณฑ์การประเมินผลการปฏิบัติราชการ..... | 33 |
| ส่วนที่ 4 โครงการและงบประมาณตามยุทธศาสตร์ของสำนักประกันคุณภาพการศึกษา..... | 43 |
| ส่วนที่ 5 การติดตามและประเมินผลปฏิบัติราชการ..... | 44 |

ส่วนที่ 1 บทนำ

1. ประวัติความเป็นมา

มหาวิทยาลัยราชภัฏกำแพงเพชรได้พัฒนาระบบการประกันคุณภาพการศึกษา ประกอบด้วย การประกันคุณภาพการศึกษาภายใน และการประกันคุณภาพการศึกษาภายนอก โดยการประกันคุณภาพการศึกษาภายในดำเนินการควบคุมคุณภาพ การตรวจสอบคุณภาพและการประเมินคุณภาพ ในระยะแรกได้ใช้แนวทางการประกันคุณภาพการศึกษาภายใน 10 มาตรฐาน ระยะต่อมา พ.ศ. 2539 – พ.ศ. 2556 ได้เปลี่ยนมาใช้แนวทางปัจจัยคุณภาพ 9 องค์ประกอบตามที่สำนักงานสภาสถาบันราชภัฏกำหนด โดยสถาบันราชภัฏกำแพงเพชร สังกัดสำนักงานคณะกรรมการการอุดมศึกษาได้ประกาศนโยบายและแนวทางการประกันคุณภาพการศึกษานี้ เมื่อวันที่ 23 กันยายน พ.ศ. 2539 ต่อมา พ.ศ. 2556 – ปัจจุบัน การประกันคุณภาพภายในได้แบ่งการประเมินคุณภาพออกเป็น 3 ระดับ คือ ระดับหลักสูตร ระดับคณะ และระดับมหาวิทยาลัย โดยการประเมินคุณภาพแต่ละระดับจะกำหนดองค์ประกอบตัวบ่งชี้และเกณฑ์การประเมินแตกต่างกันไป

ในปี พ.ศ. 2541-2542 มหาวิทยาลัยราชภัฏกำแพงเพชรได้รับการเยี่ยมติดตามงานประกันคุณภาพการศึกษาสถาบันราชภัฏภายใต้โครงการเยี่ยมติดตามสถาบันราชภัฏด้านงานประกันคุณภาพการศึกษา (ปีงบประมาณ 2542) สืบเนื่องจากนโยบายและแนวทางการประกันคุณภาพการศึกษาของสถาบันราชภัฏกำแพงเพชรที่ประกาศใช้เมื่อวันที่ 23 กันยายน พ.ศ. 2539 เป็นต้นมา สำนักงานสภาสถาบันราชภัฏและสถาบันราชภัฏทั้ง 36 แห่ง จึงได้ร่วมกันจัดดำเนินการประกันคุณภาพการศึกษาขึ้น โดยมีจุดมุ่งหมายที่จะส่งเสริมให้สถาบันราชภัฏและบุคลากรทุกระดับ ทุกคน ตระหนักถึงความจำเป็นที่จะต้องมีการประกันคุณภาพการศึกษา เพื่อให้เกิดความเชื่อมั่นแก่สังคมทั้งในระดับท้องถิ่นและระดับประเทศ

ในระยะที่ 1 เป็นการศึกษาดำเนินงานการประกันคุณภาพการศึกษาที่สถาบันราชภัฏทั้ง 36 แห่งได้ดำเนินการแล้วที่กำลังดำเนินการและมีแผนที่จะดำเนินการต่อไปโดยมีจุดมุ่งหมายเพื่อส่งเสริม สนับสนุน และเพิ่มพูนความรู้ประสบการณ์งานประกันคุณภาพการศึกษาแก่บุคลากรของสถาบันราชภัฏ 36 แห่ง ทำความเข้าใจในปัญหา อุปสรรคของงานประกันคุณภาพการศึกษาของสถาบันราชภัฏ และเพื่อติดตามผลการดำเนินงานประกันคุณภาพการศึกษาของสถาบันราชภัฏ ตามแนวทางการเยี่ยมติดตามงานประกันคุณภาพการศึกษา และมหาวิทยาลัยราชภัฏกำแพงเพชรได้รับการเยี่ยมติดตาม ในวันที่ 14 มกราคม พ.ศ. 2542 ผู้เยี่ยมติดตามประกอบด้วย ผศ.ดร.โกสินทร์ รังสยาพันธ์ ดร.สายหยุด จำปาทอง และ ผศ.ดร.ม.ร.ว.กัลล ดิงศภัทย์ (รายงานผลการตรวจเยี่ยมติดตามงานประกันคุณภาพการศึกษาสถาบันราชภัฏ ระยะที่ 1/2541-2542)

ปีการศึกษา 2545 สถาบันราชภัฏกำแพงเพชรได้จัดทำรายงานการศึกษาตนเอง (Self Study Report) และจัดส่งให้ผู้ประเมินศึกษา จำนวน 2 ฉบับ โดยฉบับแรกเป็นรายงานการศึกษาตนเองของปีการศึกษา 2544 มหาวิทยาลัยฯ ได้ศึกษาตนเองตามแนวทาง 9 องค์ประกอบ ส่วนฉบับที่ 2 ได้จัดทำรายงานการศึกษาตนเองประจำปีการศึกษา 2545 โดยรายงานตามมาตรฐานการประเมินภายนอกของ สมศ. คณะผู้ประเมินจากสำนักงานรับรองมาตรฐานและประเมินคุณภาพการศึกษา (สมศ.) ประกอบด้วย รศ.นรนิติ เศรษฐบุตร รศ.ดร.ณรงค์ เทียนสง รศ.ดร.พนารัตน์ ปานมณี และ รศ.ดร.เรณู เวชรัชต์พิมล ได้ศึกษารายงานทั้งสองฉบับ และเข้าตรวจเยี่ยมประเมินคุณภาพการศึกษาภายนอกรอบแรกใน วันจันทร์ที่ 8 ธันวาคม พ.ศ. 2546 วันพุธที่ 14 มกราคม พ.ศ. 2547 และวันเสาร์ที่ 24 มกราคม พ.ศ. 2547-วันจันทร์ที่ 26 มกราคม พ.ศ. 2547 ซึ่งทำให้เห็นภาพการพัฒนาคุณภาพการศึกษาของมหาวิทยาลัยได้ดีขึ้น พร้อมนี้มหาวิทยาลัยฯ ได้ดำเนินการปรับปรุงแก้ไขการดำเนินงานของมหาวิทยาลัยตามข้อเสนอแนะของคณะผู้ประเมิน เพื่อให้มหาวิทยาลัยเป็นสถาบันอุดมศึกษาที่มีคุณภาพ ต่อมาสถาบันราชภัฏกำแพงเพชรยกฐานะเป็น “มหาวิทยาลัยราชภัฏกำแพงเพชร” โดยประกาศในราชกิจจานุเบกษา ฉบับกฤษฎีกา เล่ม 121 ตอนพิเศษ 23 ลงวันที่ 14 มิถุนายน พ.ศ. 2547 จึงมีผลบังคับตั้งแต่วันที่ 15 มิถุนายน พ.ศ. 2547 ทำให้สถาบันราชภัฏทั้ง 41 แห่งทั่วประเทศมีสถานภาพเป็น “มหาวิทยาลัยราชภัฏ” มีความเป็นอิสระและเป็นนิติบุคคลเป็นส่วนราชการตามกฎหมายว่าด้วยวิธีการงบประมาณในสังกัดสำนักงานคณะกรรมการการอุดมศึกษา กระทรวงศึกษาธิการ

ปีการศึกษา พ.ศ. 2548 มหาวิทยาลัยฯ ได้รับการประเมินคุณภาพการศึกษาภายนอกรอบสอง ในระหว่างวันที่ 10-14 กันยายน พ.ศ. 2549 โดยมหาวิทยาลัยฯ จัดอยู่ในกลุ่มสถาบันที่เน้นการผลิตบัณฑิตและพัฒนาสังคม คณะผู้ประเมินภายนอก ประกอบด้วย ศ.ดร.กิตติชัย วัฒนานิก รศ.เทียน ทองแก้ว ผศ.ดร. เรืองเดช วงศ์หล้า รศ.ดร.พนารัตน์ ปานมณี และคุณฟองจันทร์ สุขสวัสดิ์ ณ อยุธยา จากสำนักงานรับรองมาตรฐานและประเมินคุณภาพการศึกษา (สมศ.) คณะผู้ประเมินดำเนินการประเมินโดยวิเคราะห์ข้อมูล เอกสาร ตรวจเยี่ยมเก็บข้อมูลจริง และสัมภาษณ์ผู้ที่มีส่วนได้ส่วนเสีย ตลอดจนให้ข้อเสนอแนะ ข้อคิดเห็นที่เป็นจุดเด่น จุดแข็ง จุดอ่อน พร้อมข้อเสนอแนะที่ควรปรับปรุงและพัฒนา โดยมหาวิทยาลัยฯ มีผลการประเมินภายนอกรอบ 2 ภาพรวมคะแนนเฉลี่ย 3.99 หรือผลการประเมินระดับดี รับรอง ซึ่งจำแนกตามกลุ่มสาขา ดังนี้ (1) กลุ่มสาขาวิชาการบริหาร/การบัญชี คะแนนที่ได้คือ 3.99 ผลการประเมินดี รับรอง (2) กลุ่มสาขาวิชาครุศาสตร์ คะแนนที่ได้คือ 3.95 ผลการประเมินดี รับรอง (3) กลุ่มสาขาวิชามนุษยศาสตร์/สังคมศาสตร์ คะแนนที่ได้คือ 3.79 ผลการประเมินดี รับรอง (4) กลุ่มสาขาวิชาวิทยาศาสตร์กายภาพและชีวภาพ คะแนนที่ได้คือ 4.01 ผลการประเมินดี รับรอง

ตั้งแต่ปีการศึกษา 2549 – ปัจจุบัน มหาวิทยาลัยฯ จัดให้มีการประเมินคุณภาพการศึกษาภายในเป็นประจำทุกปีการศึกษา

2. ข้อมูลองค์กร

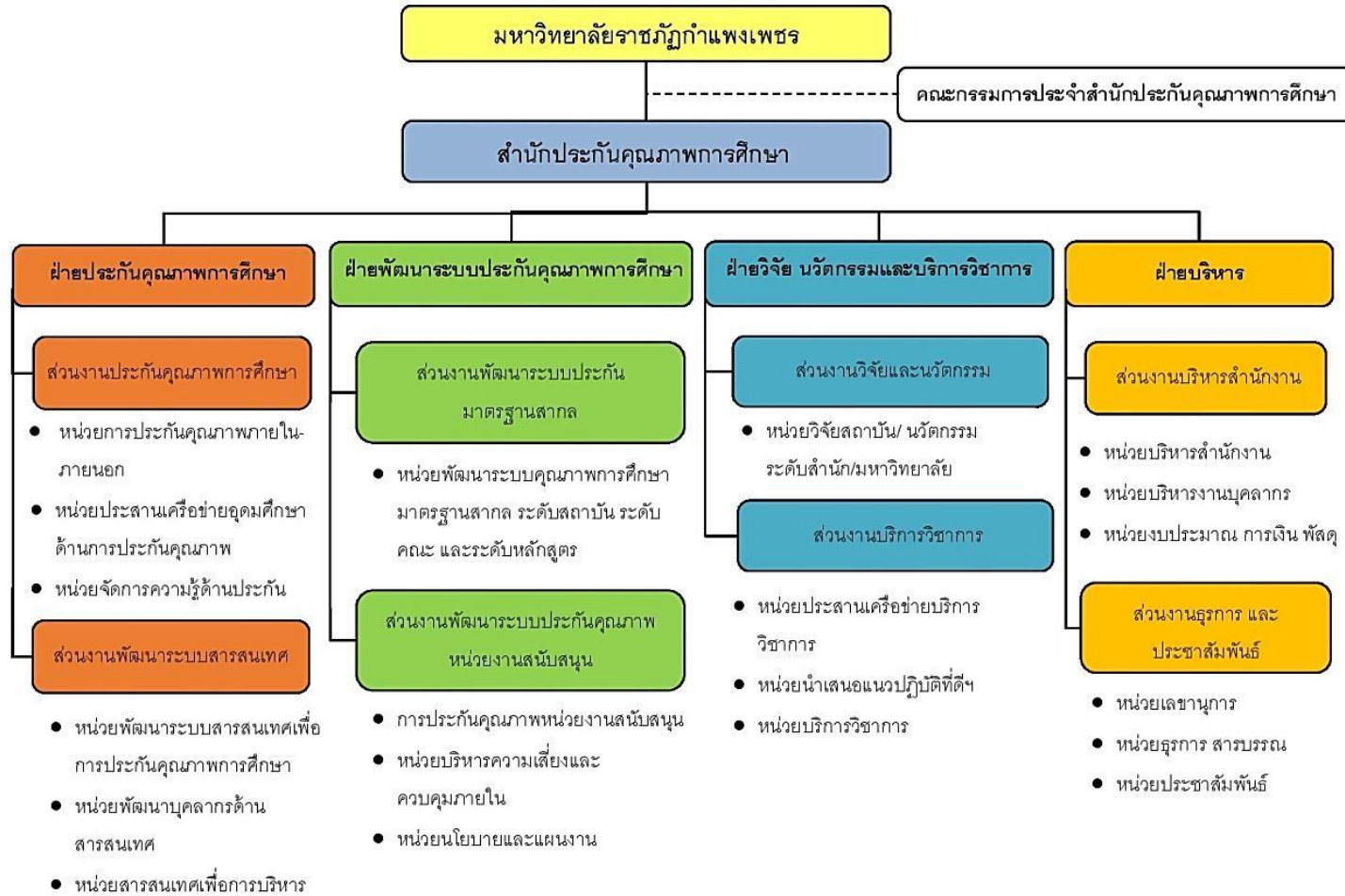
สำนักประกันคุณภาพการศึกษา มหาวิทยาลัยราชภัฏกำแพงเพชร ได้ก่อกำเนิดขึ้นจากการเล็งเห็นความสำคัญในงานประกันคุณภาพการศึกษาของผู้บริหารระดับสูง และจัดตั้งขึ้นเมื่อวันที่ 25 กุมภาพันธ์ 2552 จากมติสภามหาวิทยาลัยราชภัฏกำแพงเพชร ครั้งที่ 2/2552 เป็นส่วนราชการที่มีฐานะเทียบเท่าคณะ เป็นหน่วยงานกลางที่ทำหน้าที่ส่งเสริม สนับสนุนและประสานการดำเนินงานประกันคุณภาพการศึกษา และด้านบริการวิชาการของมหาวิทยาลัย

จำนวนงบประมาณที่สำนักประกันคุณภาพการศึกษาได้รับการสนับสนุนจากมหาวิทยาลัยราชภัฏกำแพงเพชร ระหว่างปี 2556 – 2561

| ปีงบประมาณ | งบประมาณ (บาท) |
|------------|----------------|
| 2562 | 3,812,000 |
| 2561 | 9,435,000 |
| 2560 | 3,425,000 |
| 2559 | 1,120,000 |
| 2558 | 1,100,279 |
| 2557 | 1,127,740 |
| 2556 | 1,138,310 |

โครงสร้างของสำนักประกันคุณภาพการศึกษา ประกอบด้วยหน่วยงานย่อย 4 ฝ่ายงาน ได้แก่ ฝ่ายประกันคุณภาพการศึกษา ฝ่ายพัฒนาระบบประกันคุณภาพการศึกษา ฝ่ายบริหารสำนักงาน และฝ่ายวิจัย นวัตกรรมและบริการวิชาการ โดยมีผู้อำนวยการสำนักเป็นผู้บังคับบัญชาสูงสุดและสำนักประกันฯ อยู่ภายใต้การกำกับดูแลของรองอธิการบดีฝ่ายวิจัยและประกันคุณภาพการศึกษา และมีคณะกรรมการประจำสำนักทำหน้าที่กำหนดแนวทาง ติดตามและตรวจสอบผลการดำเนินงานของสำนัก ดังแสดงตามภาพต่อไปนี้

โครงสร้างองค์กร



สำนักประกันคุณภาพการศึกษามีบุคลากรทั้งสิ้น 7 คน (ข้อมูล ณ วันที่ 24 กันยายน 2561) แบ่งเป็นบุคลากรสายผู้สอนจำนวน 2 คน และบุคลากรสายสนับสนุนจำนวน 4 คน ดังนี้

- 1) ผศ.ดร.ขวัญดาว แจ่มแจ้ง ผู้อำนวยการ
- 2) ผศ.ดร.บุญล้อม ดั่งวิเศษ รองผู้อำนวยการฝ่ายวิจัย นวัตกรรมและบริการวิชาการ
- 3) นางสาวสุนันท์ แหวนประดับ รองผู้อำนวยการฝ่ายพัฒนาระบบประกันคุณภาพการศึกษา
- 4) นางสาวชรินทร์ บุญมาก รองผู้อำนวยการฝ่ายประกันคุณภาพการศึกษา
- 5) นางสาวพันทิพา เย็นญา หัวหน้าสำนักงานประกันคุณภาพการศึกษา
- 6) นายธีษฏ์ กระจายทอง นักวิชาการคอมพิวเตอร์
- 7) นางสาววิวรรณ ธัญญะวัน เจ้าหน้าที่บริหารงานทั่วไป

ซึ่งบุคลากรมีวุฒิการศึกษา อายุ และระยะเวลาการปฏิบัติงานดังแสดงตามตารางต่อไปนี้

| รายการ | สายผู้สอน | สายสนับสนุน |
|-----------------|-----------|-------------|
| คุณวุฒิการศึกษา | | |
| ปริญญาเอก | 2 | - |
| ปริญญาโท | - | 3 |
| ปริญญาตรี | - | 2 |
| อายุ | | |
| 50 ปีขึ้นไป | - | - |
| 30 – 49 ปี | 2 | 5 |
| ต่ำกว่า 30 ปี | - | - |

| รายการ | สายผู้สอน | สายสนับสนุน |
|--------------|-----------|-------------|
| อายุงาน | | |
| 20 ปีขึ้นไป | 1 | - |
| 15 - 19 ปี | - | - |
| 14 - 10 ปี | 1 | - |
| 5 - 9 ปี | - | 3 |
| ต่ำกว่า 5 ปี | - | 2 |

3. นโยบายและยุทธศาสตร์ที่เกี่ยวข้อง

การขับเคลื่อนและพัฒนาคุณภาพการศึกษาของมหาวิทยาลัยราชภัฏกำแพงเพชรให้ก้าวไปข้างหน้าและบรรลุเป้าหมายนั้น จำเป็นอย่างยิ่งที่จะต้องพิจารณาปัจจัยต่าง ๆ ในด้านนโยบาย สถานการณ์ความเปลี่ยนแปลงที่มีผลกระทบ ดังต่อไปนี้

3.1 แผนการศึกษาแห่งชาติ พ.ศ.2560 – 2579

สำนักงานเลขาธิการสภาการศึกษาได้จัดทำแผนการศึกษาแห่งชาติ พ.ศ.2560 – 2579 เพื่อใช้เป็นแผนยุทธศาสตร์ระยะยาวสำหรับหน่วยงานที่เกี่ยวข้องกับการศึกษาของประเทศ ทั้งที่อยู่ในกระทรวงศึกษาธิการและนอกกระทรวงศึกษาธิการ ได้นำไปใช้เป็นกรอบและแนวทางการพัฒนาการศึกษาและการเรียนรู้สำหรับพลเมืองทุกช่วงวัยตั้งแต่แรกเกิดจนตลอดชีวิต โดยจุดมุ่งหมายที่สำคัญของแผนคือ การมุ่งเน้นการประกันโอกาสและความเสมอภาคทางการศึกษา และการศึกษาเพื่อการมีงานทำและสร้างงานได้ ภายใต้บริบทเศรษฐกิจและสังคมของประเทศและของโลกที่ขับเคลื่อนด้วยนวัตกรรมและความคิดสร้างสรรค์ รวมทั้งความเป็นพลวัต เพื่อให้ประเทศไทยสามารถก้าวข้ามกับดักรายได้ปานกลางไปสู่ประเทศที่พัฒนาแล้ว

วิสัยทัศน์ : คนไทยทุกคนได้รับการศึกษาและเรียนรู้ตลอดชีวิตอย่างมีคุณภาพ ดำรงชีวิตอย่างเป็นสุข สอดคล้องกับหลักปรัชญาเศรษฐกิจพอเพียง และการเปลี่ยนแปลงของโลกศตวรรษที่ 21

ยุทธศาสตร์และเป้าหมายสุดท้าย :

ยุทธศาสตร์ที่ 1 การจัดการศึกษาเพื่อความมั่นคงของสังคมและประเทศชาติ

เป้าหมายสุดท้าย

- 1) คนทุกช่วงวัยมีความรักในสถาบันหลักของชาติ และยึดมั่นการปกครองระบอบประชาธิปไตยอันมีพระมหากษัตริย์ทรงเป็นประมุข
- 2) คนทุกช่วงวัยในเขตพัฒนาพิเศษเฉพาะกิจจังหวัดชายแดนภาคใต้และพื้นที่พิเศษได้รับการศึกษาและเรียนรู้อย่างมีคุณภาพ
- 3) คนทุกช่วงวัยได้รับการศึกษา การดูแลและป้องกันจากภัยคุกคามในชีวิตรูปแบบใหม่

ยุทธศาสตร์ที่ 2 การผลิตและพัฒนากำลังคน การวิจัย และนวัตกรรม เพื่อสร้างขีดความสามารถในการแข่งขันของประเทศ

เป้าหมายสุดท้าย

- 1) กำลังคนมีทักษะที่สำคัญจำเป็นและมีสมรรถนะตรงตามความต้องการของตลาดงานและการพัฒนาเศรษฐกิจและสังคมของประเทศ
- 2) สถาบันการศึกษาและหน่วยงานที่จัดการศึกษาผลิตบัณฑิตที่มีความเชี่ยวชาญและเป็นเลิศเฉพาะด้าน
- 3) การวิจัยและพัฒนาเพื่อสร้างองค์ความรู้และนวัตกรรมที่สร้างผลผลิตและมูลค่าเพิ่มทางเศรษฐกิจ

ยุทธศาสตร์ที่ 3 การพัฒนาศักยภาพคนทุกช่วงวัย และการสร้างสังคมแห่งการเรียนรู้

เป้าหมายสุดท้าย

- 1) ผู้เรียนมีทักษะและคุณลักษณะพื้นฐานของพลเมืองไทย และทักษะและคุณลักษณะที่จำเป็นในศตวรรษที่ 21
- 2) คนทุกช่วงวัยมีทักษะ ความรู้ความสามารถ และสมรรถนะตามมาตรฐานการศึกษาและมาตรฐานวิชาชีพ และพัฒนาคุณภาพชีวิตได้ตาม
- 3) สถานศึกษาทุกระดับการศึกษาสามารถจัดกิจกรรม/กระบวนการเรียนรู้ตามหลักสูตรได้อย่างมีคุณภาพและมาตรฐาน
- 4) แหล่งเรียนรู้ สื่อตำราเรียน นวัตกรรม และสื่อการเรียนรู้ มีคุณภาพและมาตรฐาน และประชาชนสามารถเข้าถึงได้โดยไม่จำกัดเวลาและ
- 5) ระบบและกลไกการวัด การติดตามและประเมินผลมีประสิทธิภาพ
- 6) ระบบการผลิตครู อาจารย์ และบุคลากรทางการศึกษาได้มาตรฐานระดับสากล
- 7) ครู อาจารย์ และบุคลากรทางการศึกษาได้รับการพัฒนาสมรรถนะตามมาตรฐาน

ยุทธศาสตร์ที่ 4 การสร้างโอกาส ความเสมอภาค และความเท่าเทียมทางการศึกษา

ศักยภาพ

สถานที่

เป้าหมายสุดท้าย

- 1) ผู้เรียนทุกคนได้รับโอกาสและความเสมอภาคในการเข้าถึงการศึกษาที่มีคุณภาพ
- 2) การเพิ่มโอกาสทางการศึกษาผ่านเทคโนโลยีดิจิทัลเพื่อการศึกษาสำหรับคนทุกช่วงวัย
- 3) ระบบข้อมูลรายบุคคลและสารสนเทศทางการศึกษาที่ครอบคลุม ถูกต้อง เป็นปัจจุบัน เพื่อการวางแผน การบริหารจัดการศึกษา การติดตาม

ประเมิน และรายงานผล

ยุทธศาสตร์ที่ 5 การจัดการศึกษาเพื่อสร้างเสริมคุณภาพชีวิตที่เป็นมิตรกับสิ่งแวดล้อม

เป้าหมายสุดท้าย

- 1) คนทุกช่วงวัย มีจิตสำนึกรักษ์สิ่งแวดล้อม มีคุณธรรม จริยธรรม และนำแนวคิดตามหลักปรัชญาของเศรษฐกิจพอเพียงสู่การปฏิบัติ
- 2) หลักสูตร แหล่งเรียนรู้ และสื่อการเรียนรู้ ที่ส่งเสริมคุณภาพชีวิตที่เป็นมิตรกับสิ่งแวดล้อม คุณธรรม จริยธรรม และการนำแนวคิดตามหลักปรัชญาของเศรษฐกิจพอเพียงสู่การปฏิบัติ
- 3) การวิจัยเพื่อพัฒนาองค์ความรู้และนวัตกรรมด้านการสร้างเสริมคุณภาพชีวิตที่เป็นมิตรกับสิ่งแวดล้อม

ยุทธศาสตร์ที่ 6 การพัฒนาประสิทธิภาพของระบบบริหารจัดการศึกษา

เป้าหมายสุดท้าย

- 1) โครงสร้าง บทบาท และระบบการบริหารจัดการศึกษา มีความคล่องตัว ชัดเจน และสามารถตรวจสอบได้
- 2) ระบบการบริหารจัดการศึกษามีประสิทธิภาพและประสิทธิผล ส่งผลต่อคุณภาพและมาตรฐานการศึกษา
- 3) ทุกภาคส่วนของสังคมมีส่วนร่วมในการจัดการศึกษาที่ตอบสนองความต้องการของประชาชนและพื้นฐาน
- 4) กฎหมายและรูปแบบการบริหารจัดการทรัพยากรทางการศึกษารองรับลักษณะที่แตกต่างกันของผู้เรียน สถานศึกษา และความต้องการกำลัง
- 5) ระบบบริหารงานบุคคลของครู อาจารย์ และบุคลากรทางการศึกษามีความเป็นธรรม สร้างขวัญกำลังใจ และส่งเสริมให้ปฏิบัติงานได้อย่างเต็ม

แรงงานของประเทศ

ตามศักยภาพ

3.2 แผนพัฒนาการศึกษาของกระทรวงศึกษาธิการ ฉบับที่ 12 (พ.ศ.2560-2564)

กระทรวงศึกษาธิการได้ดำเนินการจัดทำแผนพัฒนาการศึกษาระดับอุดมศึกษา ฉบับที่ 12 (พ.ศ. 2560-2564) โดยเป้าหมายหลักของการจัดทำแผนฉบับนี้เพื่อ

- 1) คุณภาพการศึกษาของไทยดีขึ้น คนไทยมีคุณธรรมจริยธรรม มีภูมิคุ้มกันต่อการเปลี่ยนแปลงและการพัฒนาประเทศในอนาคต
- 2) กำลังคนได้รับการผลิตและพัฒนาเพื่อเสริมสร้างศักยภาพการแข่งขันของประเทศ
- 3) มุ่งองค์ความรู้ เทคโนโลยี นวัตกรรม สนับสนุนการพัฒนาประเทศอย่างยั่งยืน
- 4) คนไทยได้รับโอกาสในการเรียนรู้อย่างต่อเนื่องตลอดชีวิต
- 5) ระบบบริหารจัดการการศึกษามีประสิทธิภาพตามหลักธรรมาภิบาล โดยการมีส่วนร่วมจากทุกภาคส่วน

วิสัยทัศน์ : “มุ่งพัฒนาผู้เรียนให้มีความรู้คู่คุณธรรม มีคุณภาพชีวิตที่ดี มีความสุขในสังคม” โดย

ผู้เรียน หมายถึง เด็ก เยาวชน นักเรียน นักศึกษา และประชาชน ที่ได้รับการบริการจากกระทรวงศึกษาธิการ
มีความรู้คู่คุณธรรม หมายถึง รอบรู้ รอบคอบ ระมัดระวัง ซื่อสัตย์สุจริต ขยันอดทน สติปัญญา แบ่งปัน
มีความสุข หมายถึง ความอยู่ดีมีสุข สามารถอยู่ร่วมกันอย่างเอื้ออาทร มีความสามัคคี ประองตอง
สังคม หมายถึง สังคมไทย ภูมิภาคอาเซียน และสังคมโลก

เป้าหมายหลักของแผนพัฒนาการศึกษา :

- 1) คุณภาพการศึกษาของไทยดีขึ้น คนไทยมีคุณธรรมจริยธรรม มีภูมิคุ้มกันต่อการเปลี่ยนแปลงและการพัฒนาประเทศในอนาคต
- 2) กำลังคนได้รับการผลิตและพัฒนา เพื่อเสริมสร้างศักยภาพการแข่งขันของประเทศ
- 3) มุ่งองค์ความรู้ เทคโนโลยี นวัตกรรม สนับสนุนการพัฒนาประเทศอย่างยั่งยืน
- 4) คนไทยได้รับโอกาสในการเรียนรู้อย่างต่อเนื่องตลอดชีวิต
- 5) ระบบบริหารจัดการการศึกษามีประสิทธิภาพตามหลักธรรมาภิบาล โดยการมีส่วนร่วมจากทุกภาคส่วน

ยุทธศาสตร์ :

- 1) พัฒนาหลักสูตร กระบวนการเรียนการสอน การวัดและประเมินผล
- 2) ผลิต พัฒนาครู คณาจารย์และบุคลากรทางการศึกษา

- 3) ผลิตและพัฒนากำลังคน รวมทั้งงานวิจัยที่สอดคล้องกับความต้องการของการพัฒนาประเทศ
- 4) ขยายโอกาสเข้าถึงบริการทางการศึกษาและการเรียนรู้อย่างต่อเนื่องตลอดชีวิต
- 5) ส่งเสริมและพัฒนาระบบเทคโนโลยีดิจิทัลเพื่อการศึกษา
- 6) พัฒนาระบบบริหารจัดการและส่งเสริมให้ทุกภาคส่วนร่วมในการจัดการศึกษา

3.3 กรอบแผนอุดมศึกษาระยะยาว ฉบับที่ 2 (พ.ศ.2551-2565)

สำนักงานคณะกรรมการการอุดมศึกษา จัดทำกรอบแผนอุดมศึกษาระยะยาว 15 ปี ฉบับที่ 2 (พ.ศ.2551-2565) เพื่อเป็นกรอบทิศทางการพัฒนาการอุดมศึกษาระดับประเทศ เป้าหมายของกรอบแผนอุดมศึกษาระยะยาว ฉบับที่ 2 เมื่อสิ้นสุดแผนในปี พ.ศ.2565 คือ “ยกระดับคุณภาพอุดมศึกษาไทย เพื่อผลิตและพัฒนาบุคลากรที่มีคุณภาพสามารถปรับตัวสำหรับงานที่เกิดขึ้นตลอดชีวิต พัฒนาศักยภาพอุดมศึกษาในการสร้างความรู้และนวัตกรรมเพื่อเพิ่มขีดความสามารถในการแข่งขันของประเทศในโลกาภิวัตน์ สนับสนุนการพัฒนาที่ยั่งยืนของท้องถิ่นไทยโดยใช้กลไกของธรรมาภิบาลการเงิน การกำกับมาตรฐานและเครือข่ายอุดมศึกษาบนพื้นฐานของเสรีภาพทางวิชาการความหลากหลายและเอกภาพเชิงระบบ” ทิศทางนโยบายของกรอบแผนอุดมศึกษา ฉบับที่ 2 ประกอบด้วย

1. รอยต่อกับการศึกษาระดับอื่น

ปรับปรุงและทบทวนกระบวนการผลิตครู สถาบันอุดมศึกษาพึงสนับสนุนการศึกษาขั้นพื้นฐานเต็มความสามารถ รัฐบาลส่งเสริมการสร้างโรงเรียนเฉพาะหรือห้องเรียนเฉพาะในโรงเรียนทั่วไป ส่งเสริมการศึกษาของผู้มีความสามารถพิเศษ ระบบการเรียนล่วงหน้า การเป็นพี่เลี้ยงในการทำโครงการ ผู้สำเร็จการศึกษาจากสถาบันอาชีวศึกษาเข้าศึกษาต่อด้วยความยืดหยุ่น เช่น ระบบ Credit Bank และ LLL (Life-Long-Learning Education) การเป็นสถาบันการศึกษาทางเลือกให้ผู้ที่ขาดโอกาสทางการศึกษาได้เข้าเรียนเพื่อเก็บหน่วยกิตให้ครบตามที่มหาวิทยาลัยกำหนด

2. การแก้ไขปัญหาอุดมศึกษาในปัจจุบัน

ปัญหาหลักของสถาบันอุดมศึกษา คือ การไร้ทิศทางในการบริหาร การปฏิบัติงานมีความซ้ำซ้อน การขาดคุณธรรมและขาดประสิทธิภาพ จึงจำเป็นต้องสร้างกลไกการกำกับ เพื่อลดเล็กลักษณะที่ไม่เป็นที่ต้องการ ลดเล็กลงและสถาบันที่มีปัญหาคุณภาพอย่างรุนแรง จัดกลไกการตรวจสอบโดยศูนย์ข้อมูลสถิติ มีการปรับปรุงกลไกการประเมินคุณภาพมาตรฐานการศึกษา โดยนำผลการประเมินมาใช้ประโยชน์ ระบบการรับรองวิทยฐานะการจัดสถาบันอุดมศึกษาเป็น 4 กลุ่มประกอบด้วย

(1) กลุ่มวิทยาลัยชุมชน (Community) ที่เน้นจัดการศึกษาระดับอนุปริญญา มีอาจารย์ปริญญาเอก 10% และสัดส่วนนักศึกษาวิทยาศาสตร์ต่อสังคมศาสตร์เป็นสัดส่วน 20 : 80

(2) กลุ่มมหาวิทยาลัยที่เน้นการสอน (Liberal Art) ที่เน้นจัดการศึกษาระดับปริญญาตรีและปริญญาโท มีอาจารย์ปริญญาเอก 50% และสัดส่วนนักศึกษาวิทยาศาสตร์ต่อสังคมศาสตร์เป็นสัดส่วน 40 : 60

(3) กลุ่มมหาวิทยาลัยเฉพาะทางและสมบูรณ์แบบ (Comprehensive) มหาวิทยาลัยเฉพาะทาง (Specialized) ที่เน้นจัดการศึกษาและวิจัยระดับบัณฑิตศึกษา มีอาจารย์ปริญญาเอก 70% และสัดส่วนนักศึกษาวิทยาศาสตร์ต่อสังคมศาสตร์เป็นสัดส่วน 60 : 40

(4) กลุ่มมหาวิทยาลัยวิจัยและบัณฑิตศึกษา (Research and Graduate) ที่เน้นจัดการศึกษาและวิจัยระดับบัณฑิตศึกษา มีอาจารย์ปริญญาเอก 100% และสัดส่วนนักศึกษาวิทยาศาสตร์ต่อสังคมศาสตร์เป็น 90 : 10

3. ธรรมชาติและการบริหารจัดการอุดมศึกษา

การให้ความสำคัญกับ “สภามหาวิทยาลัย” การจัดตั้งองค์กรกลไกการพัฒนาผู้กำกับนโยบายและผู้บริหารในลักษณะ Institute of Director (IOD) โดยองค์การดังกล่าวให้ความรู้เยี่ยมชมเปิดเวทีแลกเปลี่ยนความรู้ และประสบการณ์ มีการปรับโครงสร้างการบริหารธรรมาภิบาลในมหาวิทยาลัย การได้มาซึ่งนายกสภามหาวิทยาลัย/อธิการบดี และการจัดตั้งสำนักงานสภามหาวิทยาลัย

4. บทบาทของมหาวิทยาลัยในการพัฒนาขีดความสามารถในการแข่งขันของประเทศ

มหาวิทยาลัยต้องเชื่อมต่อกับภาคการผลิต สร้างความรู้และนวัตกรรม พัฒนาระบบการประเมิน “การวิจัย” เพื่อการจัดสรรทรัพยากรและวางตำแหน่งของมหาวิทยาลัย เสริมศูนย์แห่งความเป็นเลิศให้มีการทำงานร่วมกันระหว่างมหาวิทยาลัย กลุ่มมหาวิทยาลัย ภาคอุตสาหกรรม ภาคสังคม และชุมชน ตลอดจนผลักดันให้เกิด “ระบบวิจัยแห่งชาติ”

5. การเงินอุดมศึกษา

ปรับปรุงระบบการจัดสรรงบประมาณ โดยยังคง Supply-Side Financing ตาม Performance Based และสอดคล้องเป้าหมายการพัฒนาประเทศ โดยยังคงกองทุน กยศ. ตามความจำเป็น เพิ่มกองทุนประเภท Contribution Scheme การจัดตั้งกองทุนพัฒนาอุดมศึกษาในด้านการพัฒนาอาจารย์ การวิจัย และสร้างความร่วมมือภาคการผลิต

6. การพัฒนาบุคลากรในอุดมศึกษา

ปรับระบบการพัฒนาอาจารย์ให้มีความหลากหลายทั้งเชิงวิชาการ ความเป็นครูตามช่วงวัย จัดให้มีกระบวนการ Mentoring เน้นการพัฒนาจากการทำงานจริง พัฒนาโดยมหาวิทยาลัยในประเทศ มหาวิทยาลัยต่างประเทศหรือทั้ง 2 ระบบ ตามความจำเป็น และให้ความสำคัญกับมหาวิทยาลัยใหม่

7. การพัฒนาอุดมศึกษา 3 จังหวัดชายแดนภาคใต้

ส่งเสริมการทำงานในลักษณะเครือข่ายของสถาบันอุดมศึกษาตามพื้นที่นำไปสู่การควมรวมในมิติต่างๆ ช่วยยกระดับคุณภาพ สร้างเครือข่ายเพื่อพัฒนาชุมชนและเครือข่ายวิชาการ

8. เครือข่ายอุดมศึกษา

ต้องมองหลายมิติและมุ่งแก้ปัญหาหลายระดับ หลายระยะ มีการพัฒนาเด็ก เยาวชนและพัฒนาครู สร้างความเข้มแข็งให้สถาบันอุดมศึกษาในพื้นที่ และพัฒนาเพื่อเชื่อมโยงสู่ประชาคม ASEAN

9. โครงสร้างพื้นฐานการเรียนรู้

การให้ความสำคัญกับ “ศิลปวิทยาศาสตร์” เน้นการเรียนแบบกว้างเพื่อแก้ปัญหาได้ ต้นแบบในการจัดการศึกษาจากภูมิภาคตะวันตก ใช้ศักยภาพเทคโนโลยีสารสนเทศ (ICT) เพื่อการเรียนรู้ สร้างฐานข้อมูลอุดมศึกษาที่ทันสมัย สร้างระบบการเรียนรู้ตลอดชีวิตในสถาบันอุดมศึกษาที่เหมาะสมสำหรับคนวัยทำงาน พัฒนาเครือข่ายห้องสมุดและการเรียนรู้

3.4 ประกาศกระทรวงศึกษาธิการ เรื่อง เกณฑ์มาตรฐานหลักสูตรระดับปริญญาตรี และระดับบัณฑิตศึกษา พ.ศ.2558

- เกณฑ์มาตรฐานหลักสูตรระดับปริญญาตรี พ.ศ. 2558

เกณฑ์มาตรฐานหลักสูตรระดับปริญญาตรี พ.ศ. 2558 มีจุดมุ่งหมายให้หลักสูตรมีการผลิตบัณฑิตที่สอดคล้องกับแผนพัฒนาการศึกษาระดับอุดมศึกษาของชาติ ปรัชญาของการอุดมศึกษา ปรัชญาของสถาบันอุดมศึกษา และมาตรฐานวิชาการและวิชาชีพที่เป็นสากล ให้การผลิตบัณฑิตระดับอุดมศึกษาอยู่บนฐานความเชื่อว่าการกำลังคนที่มีคุณภาพต้องเป็นบุคคลที่มีจิตสำนึกของความเป็นพลเมืองดีที่สร้างสรรค์ประโยชน์ต่อสังคม และมีศักยภาพในการพึ่งพาตนเองบนฐานภูมิปัญญาไทย ภายใต้กรอบศีลธรรมจรรยาอันดีงาม เพื่อนำพาประเทศสู่การพัฒนาที่ยั่งยืนและทัดเทียมมาตรฐานสากล

จำนวน คุณวุฒิ และคุณสมบัติของอาจารย์ที่กำหนดไว้ในเกณฑ์มาตรฐานหลักสูตรระดับปริญญาตรี ได้แก่

1) อาจารย์ประจำหลักสูตร มีคุณวุฒิขั้นต่ำปริญญาโทหรือเทียบเท่าหรือมีตำแหน่งผู้ช่วยศาสตราจารย์ และต้องมีผลงานทางวิชาการที่ไม่ใช่ส่วนหนึ่งของการศึกษาเพื่อรับปริญญา และเป็นผลงานทางวิชาการที่ได้รับการเผยแพร่ตามหลักเกณฑ์ที่กำหนดในการพิจารณาแต่งตั้งให้บุคคลดำรงตำแหน่งทางวิชาการอย่างน้อย 1 รายการ ในรอบ 5 ปีย้อนหลัง

2) อาจารย์ผู้รับผิดชอบหลักสูตร มีคุณวุฒิและคุณสมบัติเช่นเดียวกับอาจารย์ประจำหลักสูตร จำนวนอย่างน้อย 5 คน กรณีที่หลักสูตรจัดให้มีวิชาเอกมากกว่า 1 วิชาเอก ให้จัดอาจารย์ผู้รับผิดชอบหลักสูตรที่มีคุณวุฒิและคุณสมบัติตรงหรือสัมพันธ์กับสาขาวิชาที่เปิดสอนไม่น้อยกว่าวิชาเอกละ 3 คน กรณีที่มีความจำเป็นอย่างยิ่งสำหรับสาขาวิชาที่ไม่สามารถสรรหาอาจารย์ผู้รับผิดชอบหลักสูตรครบตามจำนวน ทางสถาบันอุดมศึกษาต้องเสนอจำนวนและคุณวุฒิของอาจารย์ผู้รับผิดชอบหลักสูตรที่มีนั้นให้คณะกรรมการการอุดมศึกษาพิจารณาเป็นรายกรณี

3) อาจารย์ผู้สอน อาจเป็นอาจารย์ประจำหรืออาจารย์พิเศษที่มีคุณวุฒิขั้นต่ำปริญญาโทหรือเทียบเท่า หรือมีตำแหน่งผู้ช่วยศาสตราจารย์ ในสาขาวิชานั้นหรือสาขาวิชาที่สัมพันธ์กันหรือในสาขาวิชาของรายวิชาที่สอน ในกรณีที่มีอาจารย์ประจำ ที่มีคุณวุฒิปริญญาตรีหรือเทียบเท่าและทำ หน้าที่อาจารย์ผู้สอนก่อนที่เกณฑ์มาตรฐานหลักสูตรระดับปริญญาตรี พ.ศ. 2558 จะประกาศใช้ ให้สามารถทำหน้าที่อาจารย์ผู้สอนต่อไปได้

ในกรณีของอาจารย์พิเศษอาจได้รับการยกเว้นคุณวุฒิปริญญาโท แต่ทั้งนี้ต้องมีคุณวุฒิขั้นต่ำปริญญาตรีหรือเทียบเท่า และมีประสบการณ์การทำงานที่เกี่ยวข้องกับวิชาที่สอนมาแล้วไม่น้อยกว่า 6 ปี ทั้งนี้ อาจารย์พิเศษต้องมีชั่วโมงสอนไม่เกินร้อยละ 50 ของรายวิชา โดยมีอาจารย์ประจำเป็นผู้รับผิดชอบรายวิชานั้น

การประกันคุณภาพของหลักสูตร ให้ทุกหลักสูตรกำหนดระบบการประกันคุณภาพของหลักสูตรโดยมีองค์ประกอบในการประกันคุณภาพอย่างน้อย 6 ด้าน คือ

- 1) การกำกับมาตรฐาน
- 2) บัณฑิต
- 3) นักศึกษา
- 4) อาจารย์
- 5) หลักสูตร การเรียนการสอน การประเมินผู้เรียน
- 6) สิ่งสนับสนุนการเรียนรู้

3.5 กรอบการประเมินสถาบันอุดมศึกษาจากหน่วยงานต้นสังกัด สำนักงานคณะกรรมการการอุดมศึกษา (สกอ.)

สกอ. แบ่งการประเมินออกเป็น 3 ระดับ ได้แก่

1. ระบบการประกันคุณภาพการศึกษาภายใน ระดับหลักสูตร

องค์ประกอบที่ 1 การกำกับมาตรฐาน

ตัวบ่งชี้ที่ 1.1 การบริหารจัดการหลักสูตรตามเกณฑ์มาตรฐานหลักสูตรที่กำหนดโดย สกอ.

องค์ประกอบที่ 2 บัณฑิต

ตัวบ่งชี้ที่ 2.1 คุณภาพบัณฑิตตามกรอบมาตรฐานคุณวุฒิระดับอุดมศึกษาแห่งชาติ

ตัวบ่งชี้ที่ 2.2 การได้งานทำหรือผลงานวิจัยของผู้สำเร็จการศึกษา

องค์ประกอบที่ 3 นักศึกษา

ตัวบ่งชี้ที่ 3.1 การรับนักศึกษา

ตัวบ่งชี้ที่ 3.2 การส่งเสริมและพัฒนา นักศึกษา

ตัวบ่งชี้ที่ 3.3 ผลที่เกิดกับนักศึกษา

องค์ประกอบที่ 4 อาจารย์

ตัวบ่งชี้ที่ 4.1 การบริหารและพัฒนาอาจารย์

ตัวบ่งชี้ที่ 4.2 คุณภาพอาจารย์

ตัวบ่งชี้ที่ 4.3 ผลที่เกิดกับอาจารย์

องค์ประกอบที่ 5 หลักสูตร การเรียนการสอน การประเมินผู้เรียน

ตัวบ่งชี้ที่ 5.1 สารของรายวิชาในหลักสูตร

ตัวบ่งชี้ที่ 5.2 การวางระบบผู้สอนและกระบวนการจัดการเรียนการสอน

ตัวบ่งชี้ที่ 5.3 การประเมินผู้เรียน

ตัวบ่งชี้ที่ 5.4 ผลการดำเนินงานหลักสูตรตามกรอบมาตรฐานคุณวุฒิระดับอุดมศึกษาแห่งชาติ

องค์ประกอบที่ 6 สิ่งสนับสนุนการเรียนรู้

ตัวบ่งชี้ที่ 6.1 สิ่งสนับสนุนการเรียนรู้

2. ระบบการประกันคุณภาพการศึกษาภายใน ระดับคณะ

ประกอบด้วย ผลการดำเนินงานระดับหลักสูตร และเพิ่มเติมตัวบ่งชี้ที่ดำเนินการในระดับคณะ จำนวน 13 ตัวบ่งชี้ ดังนี้

องค์ประกอบที่ 1 การผลิตบัณฑิต

ตัวบ่งชี้ที่ 1.1 ผลการบริหารจัดการหลักสูตรโดยรวม

ตัวบ่งชี้ที่ 1.2 อาจารย์ประจำคณะที่มีคุณวุฒิปริญญาเอก

ตัวบ่งชี้ที่ 1.3 อาจารย์ประจำคณะที่ดำรงตำแหน่งทางวิชาการ

ตัวบ่งชี้ที่ 1.4 จำนวนนักศึกษาเต็มเวลาเทียบเท่ากับจำนวนอาจารย์ประจำ

ตัวบ่งชี้ที่ 1.5 การบริการนักศึกษาระดับปริญญาตรี

ตัวบ่งชี้ที่ 1.6 กิจกรรมนักศึกษาระดับปริญญาตรี

องค์ประกอบที่ 2 การวิจัย

ตัวบ่งชี้ที่ 2.1 ระบบและกลไกการบริหารและพัฒนางานวิจัยหรืองานสร้างสรรค์

ตัวบ่งชี้ที่ 2.2 เงินสนับสนุนงานวิจัยและงานสร้างสรรค์

ตัวบ่งชี้ที่ 2.3 ผลงานทางวิชาการของอาจารย์ประจำและนักวิจัย

องค์ประกอบที่ 3 การบริการวิชาการ

ตัวบ่งชี้ที่ 3.1 การบริการวิชาการแก่สังคม

องค์ประกอบที่ 4 การทำนุบำรุงศิลปะและวัฒนธรรม

ตัวบ่งชี้ที่ 4.1 ระบบและกลไกการทำนุบำรุงศิลปะและวัฒนธรรม

องค์ประกอบที่ 5 การบริหารจัดการ

ตัวบ่งชี้ที่ 5.1 การบริหารของคณะเพื่อการกำกับติดตามผลลัพธ์ของคณะ

ตัวบ่งชี้ที่ 5.2 ระบบกำกับกำกับการประกันคุณภาพหลักสูตร

3. ระบบการประกันคุณภาพการศึกษาภายใน ระดับมหาวิทยาลัย

ประกอบด้วยผลการดำเนินงานระดับหลักสูตร ระดับคณะ และเพิ่มเติมตัวบ่งชี้ที่ดำเนินการในระดับสถาบัน จำนวน 13 ตัวบ่งชี้ ดังนี้

องค์ประกอบที่ 1 การผลิตบัณฑิต

ตัวบ่งชี้ที่ 1.1 ผลการบริหารจัดการหลักสูตรโดยรวม

ตัวบ่งชี้ที่ 1.2 อาจารย์ประจำสถาบันที่มีคุณวุฒิปริญญาเอก

ตัวบ่งชี้ที่ 1.3 อาจารย์ประจำสถาบันที่ดำรงตำแหน่งทางวิชาการ

ตัวบ่งชี้ที่ 1.4 การบริการนัศึกษาระดับปริญญาตรี

ตัวบ่งชี้ที่ 1.5 กิจกรรมนัศึกษาระดับปริญญาตรี

องค์ประกอบที่ 2 การวิจัย

ตัวบ่งชี้ที่ 2.1 ระบบและกลไกการบริหารและพัฒนางานวิจัยหรืองานสร้างสรรค์

ตัวบ่งชี้ที่ 2.2 เงินสนับสนุนงานวิจัยและงานสร้างสรรค์

ตัวบ่งชี้ที่ 2.3 ผลงานทางวิชาการของอาจารย์ประจำและนักวิจัย

องค์ประกอบที่ 3 การบริการวิชาการ

ตัวบ่งชี้ที่ 3.1 การบริการวิชาการแก่สังคม

องค์ประกอบที่ 4 การทำนุบำรุงศิลปะและวัฒนธรรม

ตัวบ่งชี้ที่ 4.1 ระบบและกลไกการทำนุบำรุงศิลปะและวัฒนธรรม

องค์ประกอบที่ 5 การบริหารจัดการ

ตัวบ่งชี้ที่ 5.1 การบริหารของสถาบันเพื่อการกำกับติดตามผลลัพธ์ตามพันธกิจ กลุ่มสถาบัน และเอกลักษณ์ของสถาบัน

ตัวบ่งชี้ที่ 5.2 ผลการบริหารงานของคณะ

ตัวบ่งชี้ที่ 5.3 ระบบกำกับกำกับการประกันคุณภาพหลักสูตรและคณะ

3.6 เกณฑ์การประกันคุณภาพการศึกษาตามกรอบมาตรฐาน AUN-QA

การประกันคุณภาพการศึกษาตามกรอบมาตรฐาน AUN-QA แบ่งออกเป็น 3 ระดับคือ ระดับสถาบัน ระดับการประกันคุณภาพภายใน และระดับหลักสูตร ซึ่งปัจจุบัน มีเพียงเกณฑ์การประเมินระดับหลักสูตรเท่านั้นที่ได้รับการเผยแพร่และใช้งาน การประเมินระดับหลักสูตร (version 3.0) ประกอบด้วยเกณฑ์ 15 ข้อ ได้แก่

1. Expected Learning Outcomes
2. Program Specification
3. Program Structure and Content
4. Teaching and Learning Approach
5. Student Assessment
6. Academic Staff Quality
7. Support Staff Quality
8. Student Quality and Support
9. Facilities and Infrastructure
10. Quality Enhancement
11. Output

3.7 เกณฑ์คุณภาพการศึกษาสู่ความเป็นเลิศ (Education Criteria for Performance Excellence: EdPEX)

EdPEX ย่อมาจาก “Education Criteria for Performance Excellence” หรือ “เกณฑ์คุณภาพการศึกษาเพื่อการดำเนินการที่เป็นเลิศ” ซึ่งเป็นกรอบการพัฒนาคุณภาพการบริหารจัดการตามแนวทางของเกณฑ์ Malcolm Baldrige National Quality Award: MBNQA ที่เป็นต้นแบบของรางวัลคุณภาพแห่งชาติ (Thailand Quality Award: TQA) เกณฑ์ EdPEX คือกรอบที่ทำให้มอง/คิดและบริหารองค์กรในเชิงระบบ (มองทุกระบบเชื่อมโยงกันหมด) และช่วยให้ในการพัฒนาอย่างก้าวกระโดดและยั่งยืน จากจุดเน้นของมหาวิทยาลัย เกณฑ์นี้ได้นำมาใช้ในประเทศไทยตั้งแต่ ปี 2545 โดยปรับเป็นภาษาไทย และใช้ชื่อว่าเกณฑ์รางวัลคุณภาพแห่งชาติ ซึ่งเป็นเกณฑ์ที่ชี้แนะว่าเรื่องใดมีความสำคัญต่อการพัฒนาสู่ความเป็นเลิศขององค์กร ในการประเมินจะใช้ข้อคำถามโดยระบุตัวบ่งชี้ และไม่บังคับให้ต้องใช้เครื่องมือใดๆ เพราะบริบทขององค์กร/สถาบันแต่ละแห่งย่อมแตกต่างกัน เกณฑ์การประเมินแบ่งออกเป็น 6 หมวดกระบวนการ และ 1 หมวดผลลัพธ์ มีคะแนนรวม 1,000 คะแนน ดังนี้

| | | |
|---|-----|-------|
| หมวดที่ 1 การนำองค์กร | 110 | คะแนน |
| หมวดที่ 2 การวางแผนเชิงกลยุทธ์ | 90 | คะแนน |
| หมวดที่ 3 การมุ่งเน้นลูกค้า | 100 | คะแนน |
| หมวดที่ 4 การวัด การวิเคราะห์ และการจัดการความรู้ | 90 | คะแนน |
| หมวดที่ 5 การมุ่งเน้นบุคลากร | 100 | คะแนน |
| หมวดที่ 6 การมุ่งเน้นการปฏิบัติการ | 110 | คะแนน |
| หมวดที่ 7 ผลลัพธ์ | 400 | คะแนน |

3.8 ทิศทาง นโยบาย เป้าหมาย และแผนยุทธศาสตร์ เพื่อการยกคุณภาพมาตรฐานมหาวิทยาลัยราชภัฏ สุพรรณบุรี เป็นเลิศระยะ 10 ปี (พ.ศ. 2558 – 2567)

มหาวิทยาลัยราชภัฏก้าวสู่ทศวรรษที่ 2 จากการได้ยกฐานะเป็นมหาวิทยาลัยมาตั้งแต่ปี พ.ศ. 2547 จึงเป็นวาระสำคัญที่จะต้องมีการปรับทิศทางและเป้าหมายใหม่ให้มีจุดเน้น จุดเด่น และการก้าวสู่การจัดการศึกษาให้มีคุณภาพเป็นเลิศในฐานะมหาวิทยาลัยเพื่อการพัฒนาท้องถิ่น การยกคุณภาพชีวิต การลดช่องว่างและความเหลื่อมล้ำทางสังคม และการสร้างประชาชนท้องถิ่นให้มีความเข้มแข็งยั่งยืน และมีขีดความสามารถในการแข่งขันได้

ยุทธศาสตร์ที่ 1 ปฏิรูประบบบริหารจัดการมหาวิทยาลัยให้มีคุณภาพได้มาตรฐาน มีความคล่องตัว ทันสมัย ยืดหยุ่น โปร่งใสด้วยหลักธรรมาภิบาล ให้ทันกับการเปลี่ยนแปลงของสังคมยุคเศรษฐกิจฐานความรู้ (Knowledge-based economy) และสู่การกำกับและดูแลตนเอง

ยุทธศาสตร์ที่ 2 การยกคุณภาพมาตรฐานการผลิตบัณฑิตนักปฏิบัติกรอย่างมืออาชีพ ที่มีคุณภาพและได้มาตรฐานสากล

ยุทธศาสตร์ที่ 3 ปฏิรูปการผลิตและพัฒนาครูอย่างมืออาชีพ

ยุทธศาสตร์ที่ 4 การปฏิรูประบบการบริหารจัดการ และการยกคุณภาพและมาตรฐานการวิจัยและพัฒนาสู่มาตรฐานสากล

ยุทธศาสตร์ที่ 5 การยกมาตรฐานการให้บริการทางวิชาการ การแลกเปลี่ยนเรียนรู้ การถ่ายทอดเทคโนโลยี การน้อมนำแนวพระราชดำริและการทำนุบำรุง ศิลปวัฒนธรรม ให้สนองตอบกับความต้องการของท้องถิ่นและสังคม

ยุทธศาสตร์ที่ 6 การยกคุณภาพและมาตรฐานอาจารย์และบุคลากรสู่มาตรฐานสากล

ยุทธศาสตร์ที่ 7 การสร้างความสัมพันธ์ เครือข่าย และความร่วมมือกับภาคธุรกิจ อุตสาหกรรม ท้องถิ่นและสถานประกอบการ

3.9 ยุทธศาสตร์ใหม่มหาวิทยาลัยราชภัฏเพื่อการพัฒนาท้องถิ่นตามพระราชโบาย ระยะ 20 ปี (พ.ศ. 2560 – 2579)

วิสัยทัศน์ : มหาวิทยาลัยราชภัฏเน้นการผลิตบัณฑิตที่มีคุณภาพเป็นเลิศ โดยกระบวนการจัดการเรียนการสอนเพื่อการพัฒนาชุมชนและท้องถิ่นให้มีความเข้มแข็งและยั่งยืน

ยุทธศาสตร์ใหม่มหาวิทยาลัยราชภัฏเพื่อการพัฒนาท้องถิ่นตามพระราชโบาย พ.ศ. 2560 – 2579 มียุทธศาสตร์ และเป้าหมายหลัก ดังนี้

1) ยุทธศาสตร์การพัฒนาท้องถิ่น

เป้าหมายเพื่อการพัฒนาท้องถิ่นทั้งด้านเศรษฐกิจ ด้านสังคม และด้านสิ่งแวดล้อม

2) ยุทธศาสตร์การผลิตและพัฒนาครู

เป้าหมายเพื่อการพัฒนาศักยภาพครู การผลิตครูระบบปิด/เปิด และการพัฒนานวัตกรรมการผลิตครูและพัฒนาครู

3) ยุทธศาสตร์ยกระดับคุณภาพการศึกษา

เป้าหมายเพื่อการยกระดับความเป็นเลิศของมหาวิทยาลัยราชภัฏ การพัฒนาอาจารย์และคุณภาพบัณฑิต

4) ยุทธศาสตร์พัฒนาระบบบริหารจัดการ

เป้าหมายเพื่อพัฒนาระบบบริหารจัดการทั้งในเรื่องการแบ่งพื้นที่ความรับผิดชอบ ระบบฐานข้อมูล การใช้ทรัพยากรร่วมกัน การพัฒนาเครือข่าย และการจัดระบบงานความเป็นเลิศและเสริมสร้างธรรมาภิบาล

3.10 แผนกลยุทธ์มหาวิทยาลัยราชภัฏกำแพงเพชร ประจำปี พ.ศ. 2561 - 2565

วิสัยทัศน์ : เป็นมหาวิทยาลัยที่มีความพร้อมในการเป็นสถาบันอุดมศึกษาเพื่อการพัฒนาท้องถิ่น

เป้าประสงค์ :

1. เพิ่มขีดความสามารถ สร้างความได้เปรียบในเชิงแข่งขัน และลดความเหลื่อมล้ำทางสังคมแก่ชุมชนและท้องถิ่น ภายใต้บริบทของท้องถิ่นโดยในการบูรณาการพันธกิจสัมพันธ์เพื่อเป็นที่พึ่งของท้องถิ่น
2. บัณฑิตครู ครูและบุคลากรทางการศึกษามีคุณภาพ และมีสมรรถนะตามมาตรฐาน
3. บัณฑิตมีคุณภาพที่สร้างสรรค์สังคม

4. ระบบบริหารจัดการที่ทันสมัยตามหลักธรรมาภิบาล และเป็นองค์กรแห่งนวัตกรรม

ประเด็นยุทธศาสตร์ที่ 1: การพัฒนาท้องถิ่นด้วยพันธกิจสัมพันธ์มหาวิทยาลัยกับสังคมท้องถิ่น

กลยุทธ์

- 1.1 พัฒนาศักยภาพการให้บริการวิชาการเพื่อการพัฒนาท้องถิ่น โดยการบูรณาการพันธกิจและสร้างเครือข่าย
- 1.2 ยกระดับความสามารถของกำลังแรงงานและผู้สูงวัยในท้องถิ่น
- 1.3 เพื่อประสิทธิภาพระบบและกลไกการบริหารจัดการงานวิจัยพัฒนาท้องถิ่น
- 1.4 ขับเคลื่อนการนำงานวิจัยให้ตีพิมพ์ในระดับชาติและนานาชาติ และใช้ประโยชน์ในการพัฒนาชุมชนและท้องถิ่นอย่างยั่งยืน
- 1.5 ทำนุบำรุงศิลปวัฒนธรรมให้แก่ชุมชนท้องถิ่นเพื่อเสริมพลังปัญญาของแผ่นดิน

ประเด็นยุทธศาสตร์ที่ 2: การยกระดับมาตรฐานการผลิตและพัฒนาครูและบุคลากรทางการศึกษา

กลยุทธ์

- 2.1 พัฒนาอาจารย์ในหลักสูตรครุศาสตร์บัณฑิต ให้เป็นผู้นำทางวิชาการด้านการยกระดับคุณภาพการศึกษาของสถานศึกษา
- 2.2 พัฒนาระบบการผลิตครูให้ได้ครูดีมีคุณภาพสูง เพื่อเสริมสร้างการพัฒนาประเทศที่ยั่งยืน
- 2.3 สร้างนวัตกรรมการพัฒนาครูและบุคลากรทางการศึกษาประจำการให้มีสมรรถนะสอดคล้องกับความต้องการในการพัฒนาคุณภาพการ

จัดการเรียนการสอนในสถานศึกษา

ประเด็นยุทธศาสตร์ที่ 3: การยกระดับคุณภาพและมาตรฐานการผลิตบัณฑิตให้มีคุณภาพสร้างสรรค์สังคม

กลยุทธ์

- 3.1 พัฒนาบัณฑิตให้มีทักษะการวิจัยและนวัตกรรมที่นำไปใช้พัฒนาชุมชน
- 3.2 สร้างเครือข่ายการผลิตบัณฑิต
- 3.3 พัฒนาศักยภาพทางวิชาการและพัฒนานักศึกษาให้เป็นคนดี คุณธรรม จิตอาสา สร้างสรรค์สังคม
- 3.4 พัฒนาและปรับปรุงหลักสูตรให้มีมาตรฐานเป็นที่ยอมรับ
- 3.5 พัฒนาศักยภาพอาจารย์

ประเด็นยุทธศาสตร์ที่ 4: การพัฒนาระบบบริหารจัดการมหาวิทยาลัยให้ทันสมัย ได้มาตรฐาน มีธรรมาภิบาล และเป็นองค์กรแห่งนวัตกรรม

กลยุทธ์

- 4.1 พัฒนาระบบบริหารงานบุคคลที่เอื้อต่อการรักษาคนดี คนเก่ง และพัฒนาสมรรถนะบุคลากรให้เป็มืออาชีพ
- 4.2 พัฒนาระบบการให้มีระบบบริหารจัดการที่ดี
- 4.3 พัฒนาระบบการทำงานให้มีประสิทธิภาพโดยการนำเทคโนโลยีที่ทันสมัยรองรับการเป็นมหาวิทยาลัยอิเล็กทรอนิกส์
- 4.4 สร้างวัฒนธรรมองค์กรมุ่งสู่การเรียนรู้ ผลิตรายงานนวัตกรรมและเทคโนโลยี
- 4.5 พัฒนามหาวิทยาลัยด้านกายภาพและสิ่งแวดล้อมมหาวิทยาลัยสีเขียว (Green University)
- 4.6 สร้างภาพลักษณ์ของมหาวิทยาลัย

4. ผลการวิเคราะห์ปัจจัยสภาพแวดล้อม ศักยภาพ (SWOT Analysis)

กรอบการวิเคราะห์ศักยภาพการพัฒนาสำนักประกันคุณภาพการศึกษา คือ การวิเคราะห์ปัจจัยแวดล้อมรอบด้าน (SWOT Analysis) ซึ่งได้แก่

- 1) การวิเคราะห์ปัจจัยภายใน (สามารถกำกับได้-ปรับเปลี่ยนให้เหมาะสม)
 - จุดแข็ง (Strengths) หมายถึง ปัจจัยที่เป็นบวก ซึ่งเป็นจุดเด่น ความเข้มแข็ง ส่วนที่ส่งเสริมความสำเร็จ
 - จุดอ่อน (Weaknesses) หมายถึง ปัจจัยที่เป็นลบ คือ จุดด้อย ความไม่พร้อม
- 2) การวิเคราะห์ปัจจัยภายนอก (ไม่สามารถกำกับได้-เตรียมตัวรับมือ)
 - ปัจจัยภายนอกที่เป็นบวกหรือการเปลี่ยนแปลงที่เป็นประโยชน์ต่อการพัฒนา ก่อให้เกิดสถานการณ์ที่เป็นโอกาส (Opportunities)
 - ปัจจัยภายนอกที่เป็นลบ ก่อให้เกิดสถานการณ์ที่เป็นอุปสรรคเป็นภาวะคุกคามต่อการพัฒนา (Threats)

การวิเคราะห์ปัจจัยภายใน

| จุดแข็ง (Strengths) | จุดอ่อน (Weaknesses) |
|---|---|
| S1 มีกระบวนการจัดการความรู้ แลกเปลี่ยนเรียนรู้ด้านการประกันอย่างต่อเนื่อง | W1 บุคลากรมีความเชี่ยวชาญน้อยเกี่ยวกับเกณฑ์ประกันคุณภาพระดับสากล และไม่สามารถสอบเป็นผู้ประเมินคุณภาพตามเกณฑ์ดังกล่าวได้ |

| จุดแข็ง (Strengths) | จุดอ่อน (Weaknesses) |
|--|--|
| S2 มีการจัดทำนวัตกรรมด้านการประกันคุณภาพ และเผยแพร่สู่การใช้ประโยชน์ ทั้งในและนอกองค์กร | W2 ระบบสารสนเทศยังไม่สามารถตอบสนองการจัดการคุณภาพสู่สากลได้ |
| S3 มีคู่มือการปฏิบัติงานหลักของสำนักประกันฯ ทุกงาน | W3 ระบบฐานข้อมูลที่เอื้ออำนวยในการดำเนินงานด้านการประกันคุณภาพ ยังไม่เชื่อมโยงกัน (โดยเฉพาะข้อมูลด้านบุคลากรและการวิจัย) |
| S4 มีการแลกเปลี่ยนเรียนรู้แนวปฏิบัติที่ดี/นวัตกรรมด้านประกันคุณภาพ บริการ วิชาการ วิจัย ศิลปวัฒนธรรม และการพัฒนางานของบุคลากรสายสนับสนุนและสายผู้สอนอย่างต่อเนื่อง | W4 ระบบกลไกการส่งเสริมให้หลักสูตรนำเกณฑ์ AUN-QA มาใช้พัฒนาคุณภาพหลักสูตรยังไม่ชัดเจน |
| S5 บุคลากรมีความสามารถในการประสานงานและสร้างเครือข่ายด้านการบริการ วิชาการและด้านการประกันคุณภาพ | W5 ระบบกลไกการส่งเสริมให้คณะนำเกณฑ์ EdPEX มาใช้พัฒนาคุณภาพ ยังไม่ชัดเจน |
| S6 มีการถ่ายทอดตัวชี้วัดกลยุทธ์ของหน่วยงานสู่บุคลากรทุกระดับ | W6 ระบบและกลไกการส่งเสริมคุณภาพหลักสูตรให้เผยแพร่บนฐาน TQR ยังไม่สามารถบรรลุเป้าหมาย |
| S7 มีการบริหารจัดการหลักสูตรให้มีผลประเมินคุณภาพการศึกษาดีขึ้นอย่างต่อเนื่อง | |

การวิเคราะห์ปัจจัยภายนอก

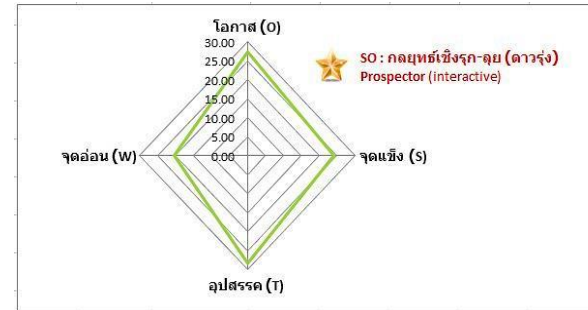
| โอกาส (Opportunities) | อุปสรรค (Threats) |
|--|--|
| O1 ทิศทาง นโยบาย เป้าหมายและแผนยุทธศาสตร์เพื่อการยกคุณภาพมาตรฐานม.ราชภัฏสู่คุณภาพเป็นเลิศ ระยะ 10 ปี (พ.ศ.2558-2567) มียุทธศาสตร์ที่2 การยกคุณภาพมาตรฐานการผลิตบัณฑิต นักปฏิบัติการอย่างมืออาชีพที่มีคุณภาพและได้มาตรฐานสากล (ยุทธวิธีที่ 3 ได้รับรองมาตรฐานวิชาชีพระดับนานาชาติมากกว่า1 | T1 เกณฑ์และรายละเอียดขององค์ประกอบและตัวบ่งชี้ของเกณฑ์การประกันคุณภาพการศึกษาภายใน มีการเปลี่ยนแปลงและปรับปรุงเป็นระยะ ส่งผลให้ต้องสร้างความเข้าใจกับบุคลากรของมหาวิทยาลัยอย่างต่อเนื่อง |

| โอกาส (Opportunities) | อุปสรรค (Threats) |
|--|--|
| สาขา/ต่อกลุ่มวิชา) | |
| O2 สกอ. เปิดโอกาสให้มหาวิทยาลัยเลือกใช้เกณฑ์คุณภาพสากลแทนเกณฑ์คุณภาพภายในที่ สกอ. กำหนด | T2 ต้นแบบการดำเนินงานด้านการประกันคุณภาพ เกี่ยวกับเกณฑ์AUN-QA ที่มีบริบทใกล้เคียงกับมหาวิทยาลัยยังมีน้อย |
| O3 หน่วยงานภายนอกทั้งชุมชน หน่วยงานภาครัฐและเอกชน ให้ความร่วมมือในการดำเนินงานตามพันธกิจของมหาวิทยาลัย จึงเอื้อต่อการพัฒนาระบบการการประกันคุณภาพการศึกษา | T3 ต้นแบบการดำเนินงานด้านการประกันคุณภาพการศึกษาด้วยเกณฑ์ EdPEX ยังมีน้อย |
| O4 หน่วยงานภายนอกแสวงหาเครือข่ายความร่วมมือทางวิชาการส่งผลให้เกิดความร่วมมือทางวิชาการมากขึ้นรวมทั้งด้านการประกันคุณภาพการศึกษาด้วย | T4 เส้นทางความก้าวหน้าของการทำงานของหน่วยงานภายนอกต่างๆ เป็นแรงจูงใจให้บุคลากรเปลี่ยนงานบ่อยส่งผลกระทบต่อการทำงานที่เกี่ยวข้องกับการประกันคุณภาพการศึกษา |
| O5 มีบุคลากรที่รับผิดชอบงานประกันคุณภาพในทุกหน่วยงาน | T5 หน่วยงานภายในมหาวิทยาลัยยังไม่มีแนวคิดการนำเกณฑ์มาตรฐานสากล EdPEX/ AUN-QA ไปใช้ประโยชน์อย่างชัดเจน |
| O6 มีผู้กำกับและผู้รับผิดชอบตัวชี้วัดในระดับหน่วยงานและระดับมหาวิทยาลัย | |
| O7 การเข้าสู่ประชาคมอาเซียนทำให้มีโอกาสขยายความร่วมมือกับประเทศอาเซียนในการพัฒนางานประกันคุณภาพการศึกษาได้มากขึ้น | |
| O8 กฎกระทรวงการประกันคุณภาพการศึกษา พ.ศ.2561 และประกาศกระทรวงศึกษาธิการ เรื่อง มาตรฐานการอุดมศึกษา พ.ศ.2561 เปิดโอกาสให้สถาบันอุดมศึกษาพัฒนาคุณภาพการศึกษาตามบริบทและความพันธกิจของมหาวิทยาลัย | |

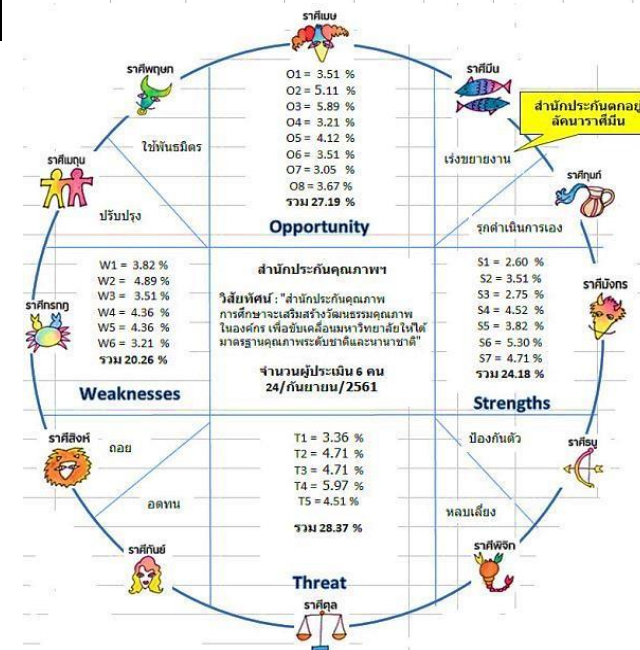
ตำแหน่งยุทธศาสตร์ของสำนัก

สำนักประกันคุณภาพการศึกษาตกอยู่ในตำแหน่งยุทธศาสตร์ SO หรือตกอยู่ในลัคนาราศีมีนดังนั้นกลยุทธ์ของสำนักประกันควรกำหนดกลยุทธ์เชิงรุก-ลุย หรือการเร่งขยายงาน

| รายการ | น้ำหนัก | คะแนน | น้ำหนัก คะแนน | % |
|-----------------------------|---------|-------|------------------|-------|
| จุดแข็ง (Strength) | 0.55 | 3.74 | 2.08 | 27.19 |
| จุดอ่อน (Weakness) | 0.45 | 4.08 | 1.85 | 24.18 |
| โอกาส (Opportunity) | 0.60 | 4.04 | 2.17 | 28.37 |
| ภาวะคุกคาม/อุปสรรค (Threat) | 0.40 | 3.83 | 1.55 | 20.26 |
| รวม | | | 7.65 | 100 |



| รายการ | ตำแหน่งองค์กร |
|---------------|---------------|
| SO Strategies | X |
| WO Strategies | |
| ST Strategies | |
| WT Strategies | |



ทั้งนี้ โดยในสาระสำคัญของแผนปฏิรูปราชการ ประจำปีงบประมาณ 2561 ของสำนักประกันคุณภาพการศึกษา มหาวิทยาลัยราชภัฏกำแพงเพชร ฉบับนี้ทำขึ้น โดยพิจารณาจากแผนกลยุทธ์ของมหาวิทยาลัยราชภัฏกำแพงเพชร ระยะ 5 ปี (พ.ศ. 2561 – 2565) เป็นสำคัญ รวมถึงพิจารณาแผนการศึกษาชาติ พ.ศ. 2560 – 2579 แผนพัฒนานาการศึกษาของกระทรวงศึกษาธิการ ฉบับที่ 12 กรอบแผนอุดมศึกษาระยะยาว ฉบับที่ 2 (พ.ศ. 2551 – 2565) เกณฑ์มาตรฐานหลักสูตรระดับปริญญาตรี และระดับบัณฑิตศึกษา พ.ศ.2558 และเกณฑ์การประกันคุณภาพของหน่วยงานต้นสังกัดสนับสนุน ทั้งเกณฑ์ระดับชาติและเกณฑ์ระดับสากล ซึ่งแผนปฏิรูปราชการฉบับนี้เป็นแผนที่ครอบคลุมตามพันธกิจของสำนักประกันคุณภาพการศึกษา คือ 1) พัฒนามหาวิทยาลัยให้มีคุณภาพตามเกณฑ์มาตรฐานระดับชาติและนานาชาติ 2) พัฒนางค์ความรู้ นวัตกรรม แนวปฏิบัติที่ดีด้านการประกันคุณภาพการศึกษา และบริการวิชาการด้านการประกันคุณภาพการศึกษาแก่สถานศึกษาในเขตพื้นที่ให้บริการ และได้มีการวิเคราะห์ความสอดคล้องกับแผนกลยุทธ์ของสำนักประกันคุณภาพการศึกษา ประจำปี พ.ศ. 2561 – 2570 โดยทิศทางการพัฒนาคุณภาพการศึกษาของมหาวิทยาลัย และพัฒนาหน่วยงานทุกระดับ ประกอบด้วยยุทธศาสตร์ในการพัฒนา 2 ยุทธศาสตร์ ดังนี้

1. การยกระดับคุณภาพองค์กรสู่มาตรฐานระดับชาติและนานาชาติ
2. การพัฒนางค์ความรู้ นวัตกรรม แนวปฏิบัติที่ดีด้านการประกันคุณภาพการศึกษา และบริการวิชาการ

ส่วนที่ 2

ยุทธศาสตร์การพัฒนาของสำนักประกันคุณภาพการศึกษา

■ ปรัชญา

สำนักประกันคุณภาพการศึกษา มีความมุ่งมั่นในการพัฒนาองค์กรให้มีคุณภาพมาตรฐานเพื่อพัฒนาท้องถิ่นและประเทศชาติ

■ วิสัยทัศน์

สำนักประกันคุณภาพการศึกษาจะเสริมสร้างวัฒนธรรมคุณภาพในองค์กร เพื่อขับเคลื่อนมหาวิทยาลัยให้ได้มาตรฐานคุณภาพระดับชาติและนานาชาติ

■ พันธกิจ

1. พัฒนามหาวิทยาลัยให้มีคุณภาพตามเกณฑ์มาตรฐานระดับชาติและนานาชาติ

2. พัฒนาองค์ความรู้ นวัตกรรม แนวปฏิบัติที่ดีด้านการประกันคุณภาพการศึกษา และบริการวิชาการด้านการประกันคุณภาพการศึกษาแก่สถานศึกษาใน

เขตพื้นที่ให้บริการ

■ เอกลักษณ์ :

เป็นหน่วยงานที่สร้างความร่วมมืออย่างเข้มแข็งเพื่อการพัฒนาคุณภาพทุกระดับของมหาวิทยาลัย และการพัฒนาคุณภาพการศึกษาของท้องถิ่น

■ ค่านิยมองค์กร : PDCA

P = Practice on cooperation: เน้นประสานความร่วมมือ

D = Driven by quality: ยึดถือการขับเคลื่อนด้วยคุณภาพ

C = Culture continuous learning: มีวัฒนธรรมเรียนรู้อย่างต่อเนื่อง

A = Alert to innovate and create: กระตือรือร้นเรื่องนวัตกรรมและการสร้างสรรค์

■ สมรรถนะหลักองค์กร (Core Competencies) :

1. มีความสามารถในการเรียนรู้เกี่ยวกับการประกันคุณภาพและมีความรู้เรื่องเกณฑ์การประกันคุณภาพการศึกษาภายใน/ภายนอก และเกณฑ์คุณภาพ

การศึกษาสากล

2. สามารถพัฒนานวัตกรรมด้านการประกันคุณภาพ โดยใช้กระบวนการจัดการความรู้
3. สามารถสร้างความร่วมมือด้านประกันคุณภาพกับเครือข่ายทั้งภายในและภายนอก

■ ยุทธศาสตร์

1. การพัฒนาคุณภาพองค์กรสู่มาตรฐานระดับชาติและนานาชาติ
2. การพัฒนาองค์ความรู้ นวัตกรรม แนวปฏิบัติที่ดีด้านการประกันคุณภาพ และบริการวิชาการ

■ เป้าประสงค์

1. หน่วยงานภายในมหาวิทยาลัยได้รับการรับรองมาตรฐานระดับสากล
2. การพัฒนาระบบบริหารจัดการ ระบบสารสนเทศ และบุคลากรให้ตอบสนองต่อคุณภาพสู่สากล
3. มหาวิทยาลัยมีองค์ความรู้จากนวัตกรรมด้านประกันคุณภาพการศึกษา และมีเครือข่ายพัฒนาคุณภาพการศึกษาและบริการวิชาการ

■ ประเด็นยุทธศาสตร์ เป้าประสงค์ กลยุทธ์ ตัวชี้วัด และผู้รับผิดชอบ ตามยุทธศาสตร์สู่การปฏิบัติ ประจำปีงบประมาณ พ.ศ. 2561

| ประเด็นยุทธศาสตร์ | เป้าประสงค์ | กลยุทธ์ | ตัวชี้วัด | ผู้รับผิดชอบ |
|---|---|---|--|--|
| ยุทธศาสตร์ที่ 1 การพัฒนาคุณภาพ องค์กรสู่มาตรฐาน ระดับชาติและ นานาชาติ | 1. หน่วยงานภายในมหาวิทยาลัยได้รับการ รับรองมาตรฐานระดับสากล | 1.1 ส่งเสริมสนับสนุนให้หลักสูตร คณะ และหน่วยงานสนับสนุนมีการ พัฒนาคุณภาพที่ได้มาตรฐานใน ระดับชาติและนานาชาติ | 1) ร้อยละของหน่วยงานที่นำแนวคิดเกณฑ์ มาตรฐานสากลมาใช้ในการบริหารจัดการองค์กร | น.ส.สุนันท์ แหวนประดับ |
| | | | 2) ผลการประเมินคุณภาพภายในระดับมหาวิทยาลัย | น.ส.ชรินทร์ บุญมาก |
| | | | 3) ร้อยละของหลักสูตรที่มีผลการประเมินคุณภาพ การศึกษาระดับดี | น.ส.ชรินทร์ บุญมาก |
| | 2. การพัฒนาระบบบริหารจัดการ ระบบ สารสนเทศ และบุคลากรให้ตอบสนองต่อ คุณภาพสู่สากล | 2.1 พัฒนาสมรรถนะบุคลากรให้ พร้อมต่อการพัฒนาคุณภาพสู่สากล | 4) ร้อยละหน่วยงานที่บุคลากรได้รับการพัฒนา เกี่ยวกับเกณฑ์ประกันคุณภาพการศึกษาภายใน และ เกณฑ์มาตรฐานสากล | น.ส.ชรินทร์ บุญมาก น.ส.สุนันท์ แหวนประดับ น.ส.วิวรรณ ธิญะวัน |

| ประเด็นยุทธศาสตร์ | เป้าประสงค์ | กลยุทธ์ | ตัวชี้วัด | ผู้รับผิดชอบ |
|--|---|--|---|--|
| | | 2.2 พัฒนาระบบสารสนเทศให้ตอบสนองต่อการพัฒนาคุณภาพสู่สากล | 5) ระดับความพึงพอใจของผู้ใช้ระบบสารสนเทศด้านการประกันคุณภาพการศึกษา | นายธีศิษฐ์ กระจ่างทอง |
| | | | 6) ผลการประเมิน Webometrics จากการรายงานของสำนักวิทยบริการฯ | นายธีศิษฐ์ กระจ่างทอง |
| ยุทธศาสตร์ที่ 2 การพัฒนาคณะความรู้ นวัตกรรม แนวปฏิบัติ ที่ดีด้านการประกัน คุณภาพ และบริการ วิชาการ | 3. มหาวิทยาลัยมีองค์ความรู้จาก นวัตกรรมด้านประกันคุณภาพการศึกษา และมีเครือข่ายพัฒนาคุณภาพการศึกษา และบริการวิชาการ | 3.1 ส่งเสริมและพัฒนาเครือข่ายการ ประกันคุณภาพและบริการวิชาการ | 7) จำนวนโครงการ/กิจกรรม/ผลงานที่เกิดจากการ ร่วมมือกับเครือข่ายการประกันคุณภาพการศึกษา | น.ส.ชรินทร์น บัญมาก น.ส.วิวรรณ ธัญญะวัน |
| | | | 8) จำนวนโครงการ/กิจกรรม/ผลงานที่เกิดจากการ ร่วมมือกับเครือข่ายบริการวิชาการ | น.ส.พันทิพา เย็นญา |
| | | | 9) ร้อยละของโรงเรียนเครือข่ายที่มีคะแนนพัฒนาการ NT และ O-NET เฉลี่ยเพิ่มขึ้น | น.ส.พันทิพา เย็นญา |
| | | 3.2 ส่งเสริมการสร้างผลงาน นวัตกรรมด้านการประกันคุณภาพ การศึกษาที่นำไปสู่การพัฒนา คุณภาพสากล | 10) จำนวนองค์ความรู้หรือแนวปฏิบัติที่ดี/แนวปฏิบัติ ที่เป็นเลิศเกี่ยวกับการประกันคุณภาพการศึกษา | น.ส.พันทิพา เย็นญา น.ส.สุนันท์ แหวนประดับ |

■ เป้าประสงค์ ตัวชี้วัด และเป้าหมาย ปี พ.ศ. 2561 - 2566

| เป้าประสงค์ | ตัวชี้วัด | เป้าหมาย | | | | | |
|--|--|---------------------------------------|-------------|-------------|-------------|-------------|-------------|
| | | 2561 | 2562 | 2563 | 2564 | 2565 | 2566 |
| 1. หน่วยงานภายในมหาวิทยาลัยได้รับการรับรองมาตรฐานระดับสากล | 1) ร้อยละของหน่วยงานที่นำแนวคิดเกณฑ์มาตรฐานสากลมาใช้ในการบริหารจัดการองค์กร | 14.0 (ร้อยละ) | 14.0 | 21.0 | 21.0 | 28.0 | 28.0 |
| | 2) ผลการประเมินคุณภาพภายในระดับมหาวิทยาลัย | 4.00 (ค่าเฉลี่ย) | 4.10 | 4.20 | 4.20 | 4.30 | 4.30 |
| | 3) ร้อยละของหลักสูตรที่มีผลการประเมินคุณภาพการศึกษาระดับดี | 60.0 (ร้อยละ) | 60.0 | 70.0 | 70.0 | 80.0 | 80.0 |
| 2. การพัฒนาระบบบริหารจัดการระบบสารสนเทศ และบุคลากรให้ตอบสนองต่อคุณภาพผู้สูก | 4) ร้อยละหน่วยงานที่บุคลากรได้รับการพัฒนาเกี่ยวกับเกณฑ์ประกันคุณภาพการศึกษาภายใน และเกณฑ์มาตรฐานสากล | 75.0 (ร้อยละ) | 80.0 | 85.0 | 90.0 | 95.0 | 95.0 |
| | 5) ระดับความพึงพอใจของผู้ใช้ระบบสารสนเทศด้านการประกันคุณภาพการศึกษา | 3.50 ขึ้นไป (ค่าเฉลี่ย) | 3.50 ขึ้นไป | 3.75 ขึ้นไป | 3.75 ขึ้นไป | 3.75 ขึ้นไป | 3.80 ขึ้นไป |
| | 6) ผลการประเมิน Webometrics จากการรายงานของสำนักวิทยบริการฯ | 12 (ลำดับที่) | 12 | 12 | 11 | 11 | 11 |
| 3. มหาวิทยาลัยมีองค์ความรู้จากนวัตกรรมด้านประกันคุณภาพการศึกษา และมีเครือข่ายพัฒนาคุณภาพการศึกษาและบริการวิชาการ | 7) จำนวนโครงการ/กิจกรรม/ผลงานที่เกิดจากการร่วมมือกับเครือข่ายการประกันคุณภาพการศึกษา | 25 (โครงการ/ กิจกรรม/ ผลงาน) | 25 | 30 | 30 | 35 | 35 |
| | 8) จำนวนโครงการ/กิจกรรม/ผลงานที่เกิดจากการร่วมมือกับเครือข่ายบริการวิชาการ | 45 (โครงการ/ กิจกรรม/ ผลงาน) | 45 | 45 | 45 | 45 | 45 |

| เป้าประสงค์ | ตัวชี้วัด | เป้าหมาย | | | | | |
|-------------|---|---------------------|------|------|------|------|------|
| | | 2561 | 2562 | 2563 | 2564 | 2565 | 2566 |
| | 9) ร้อยละของโรงเรียนเครือข่ายที่มีคะแนนพัฒนาการ NT และ O-NET เพิ่มขึ้น | 60 (ร้อยละ) | 60 | 70 | 80 | 90 | 100 |
| | 10) จำนวนองค์ความรู้หรือแนวปฏิบัติที่ดี/แนวปฏิบัติที่เป็นเลิศเกี่ยวกับการประกันคุณภาพการศึกษา | 40 (องค์ความรู้) | 40 | 40 | 40 | 40 | 40 |

■ ตัวชี้วัด เป้าหมาย และเกณฑ์การให้คะแนนตามแผนปฏิบัติการ ประจำปีงบประมาณ พ.ศ. 2561

| ที่ | ตัวชี้วัด | น้ำหนัก | เป้าหมาย 2561 | ข้อมูลพื้นฐาน | | | เกณฑ์การให้คะแนน | | | | | ผู้รับผิดชอบ | โครงการ/กิจกรรม |
|-----|---|---------|---------------------|--------------------------------|--------------------------------|--------------------------------|------------------|---------------|---------------|---------------|---------------|---|--|
| | | | | 2559 | 2560 | 2561 | 1 | 2 | 3 | 4 | 5 | | |
| 1 | ร้อยละของหน่วยงานที่นำแนวคิด เกณฑ์มาตรฐานสากลมาใช้ในการ บริหารจัดการองค์กร | 10 | 14.0 (ร้อยละ) | 0 | 7.14 | 14.28 | 4 | 7 | 10 | 13 | 16 | น.ส.สุนันท์ แหวนประดับ | - โครงการการจัดการคุณภาพสู่สากล- อบรมเกณฑ์ - โครงการพัฒนาหน่วยงานนำร่องในการ ใช้เกณฑ์มาตรฐานสากล |
| 2 | ผลการประเมินคุณภาพภายในระดับ มหาวิทยาลัย | 10 | 4.10 (ค่าเฉลี่ย) | 3.81 | 4.11 | 4.38 | 0.00- 1.50 | 1.51- 2.50 | 2.51- 3.50 | 3.51- 4.50 | 4.51- 5.00 | น.ส.ชรินทร์ บุญมาก | - โครงการประเมินคุณภาพการศึกษา ภายในระดับคณะ สำนัก สถาบัน กอง และ มหาวิทยาลัย ประจำปีการศึกษา 2561 |
| 3 | ร้อยละของหลักสูตรที่มีผลการ ประเมินคุณภาพการศึกษาระดับดี | 10 | 60.0 (ร้อยละ) | 34.69 (17จาก49 หลักสูตร) | 60.00 (33จาก50 หลักสูตร) | 88.00 (44จาก50 หลักสูตร) | ≤54 | 55-59 | 60-64 | 65-69 | ≥70 | น.ส.ชรินทร์ บุญมาก | - โครงการประเมินคุณภาพการศึกษา ภายใน ระดับหลักสูตร ประจำปีการศึกษา 2561 - โครงการพัฒนาคุณลักษณะนักศึกษา ตามกรอบการประกันคุณภาพการศึกษา ระดับหลักสูตร |
| 4 | ร้อยละหน่วยงานที่บุคลากรได้รับการ พัฒนาเกี่ยวกับเกณฑ์ประกันคุณภาพ การศึกษาภายใน และเกณฑ์ มาตรฐานสากล | 10 | 80.0 (ร้อยละ) | - | 42.86 | 42.86 | 60.0 | 70.0 | 80.0 | 90.0 | 100 | น.ส.ชรินทร์ บุญมาก น.ส.สุนันท์ แหวนประดับ น.ส.วิวรรณ ธัญญะวัน | - โครงการพัฒนาบุคลากรด้านการประกัน คุณภาพการศึกษา - โครงการพัฒนาบุคลากรด้านการประกัน คุณภาพการศึกษา (สายสนับสนุน) - โครงการฝึกอบรมผู้ประเมินคุณภาพ ภายในระดับหลักสูตร |

| ที่ | ตัวชี้วัด | น้ำหนัก | เป้าหมาย 2561 | ข้อมูลพื้นฐาน | | | เกณฑ์การให้คะแนน | | | | | ผู้รับผิดชอบ | โครงการ/กิจกรรม |
|-----|---|---------|---------------------------------------|--|---|---|------------------|---------------|---------------|---------------|------------------------|--|--|
| | | | | 2559 | 2560 | 2561 | 1 | 2 | 3 | 4 | 5 | | |
| 5 | ระดับความพึงพอใจของผู้ใช้ระบบสารสนเทศด้านการประกันคุณภาพการศึกษา | 10 | 3.50 ขึ้นไป (ค่าเฉลี่ย) | 3.99 | 3.99 | 4.00 | 2.50- 2.99 | 3.00- 3.49 | 3.50- 3.99 | 4.00- 4.49 | 4.50 ขึ้น ไป | นายธีศิษฐ์ กระจ่างทอง | โครงการบริหารงานประกันคุณภาพการศึกษา |
| 6 | ผลการประเมิน Webometrics จาก การรายงานของสำนักวิทยบริการฯ | 10 | 12 (ลำดับที่) | - | 14 (มี 14 หน่วยงาน) | 14 (มี 14 หน่วยงาน) | อันดับ 14 | อันดับ 13 | อันดับ 12 | อันดับ 11 | อันดับ 10 ขึ้นไป | นายธีศิษฐ์ กระจ่างทอง | |
| 7 | จำนวนโครงการ/กิจกรรม/ผลงานที่เกิดจากการร่วมมือกับเครือข่ายการประกันคุณภาพการศึกษา | 10 | 30 (โครงการ/ กิจกรรม/ ผลงาน) | 2 โครงการ 2 กิจกรรม- ผลงาน | 30 โครงการ 2 กิจกรรม 4 ผลงาน 24 | 33 โครงการ 2 กิจกรรม 31 ผลงาน - | ≤10 | 11-20 | 21-30 | 31-40 | ≥50 | น.ส.ชรินทร์ บัญมาก น.ส.วิวรรณ ธีญะวัน | - โครงการแลกเปลี่ยนเรียนรู้เกี่ยวกับการประกันคุณภาพการศึกษาภายในระดับหน่วยงาน |
| 8 | จำนวนโครงการ/กิจกรรม/ผลงานที่เกิดจากการร่วมมือกับเครือข่ายบริการวิชาการ | 10 | 30 (โครงการ/ กิจกรรม/ ผลงาน) | 2 โครงการ 2 กิจกรรม 0 ผลงาน 0 | 49 โครงการ 2 กิจกรรม 29 ผลงาน 18 | 55 โครงการ 2 กิจกรรม 42 ผลงาน 11 | ≤24 | 25-29 | 30-34 | 35-39 | ≥40 | น.ส.พันทิพา เย็นญา | - โครงการพัฒนาศักยภาพผู้เรียนระดับการศึกษาขั้นพื้นฐาน ระยะที่ 2 |
| 9 | ร้อยละของโรงเรียนเครือข่ายที่มีคะแนนพัฒนาการ NT และ O-NET เฉลี่ยเพิ่มขึ้น | 10 | 60.0 (ร้อยละ) | - | 35 (7 จาก 20 โรงเรียน) | 66.67 (40 จาก 60 โรงเรียน) | 50.0 | 55.0 | 60.0 | 65.0 | 70.0 | น.ส.พันทิพา เย็นญา | |
| 10 | จำนวนองค์ความรู้หรือแนวปฏิบัติที่ดี/แนวปฏิบัติที่เป็นเลิศเกี่ยวกับการประกันคุณภาพการศึกษา | 10 | 30 (องค์ความรู้) | 36 | 58 | 41 | ≤19 | 20- 29 | 30- 39 | 40- 49 | ≥50 | น.ส.พันทิพา เย็นญา น.ส.สุนันท์ แหวนประดับ | - โครงการนำเสนอนวัตกรรมหรือแนวปฏิบัติที่ดีของหน่วยงานภายในฯ - โครงการวิจัยสถาบันด้านการประกันคุณภาพการศึกษาและการบริหารความเสี่ยง |

ส่วนที่ 3

คำอธิบายตัวชี้วัด และเกณฑ์การประเมินผลการปฏิบัติราชการ

| | | | | | |
|-----------------|--|----------|-----------|-----------|-----------|
| ตัวชี้วัดที่ 1 | ร้อยละของหน่วยงานที่นำแนวคิดเกณฑ์มาตรฐานสากลมาใช้ในการบริหารจัดการองค์กร | | | | |
| | (โครงการการจัดการคุณภาพสู่สากล/ โครงการพัฒนาหน่วยงานนำร่องในการใช้เกณฑ์มาตรฐานสากล) | | | | |
| น้ำหนัก | ร้อยละ 10 | | | | |
| เป้าหมาย | ร้อยละ 14.0 | | | | |
| เกณฑ์การประเมิน | คะแนน 1 | คะแนน 2 | คะแนน 3 | คะแนน 4 | คะแนน 5 |
| | ร้อยละ 4 | ร้อยละ 7 | ร้อยละ 10 | ร้อยละ 13 | ร้อยละ 16 |
| เกณฑ์มาตรฐาน | พิจารณาหน่วยงานภายในมหาวิทยาลัย (14 หน่วยงาน) ที่นำแนวคิดเกณฑ์มาตรฐานต่างๆ ที่เป็นที่ยอมรับโดยทั่วไปในระดับภูมิภาคอาเซียนและนานาชาติ เช่น EdPEX/ TQA/ AUN-QA/ AACSB/ ISO/ Green Office/ Green University ฯ | | | | |
| คะแนน | ผลการประเมิน | | | | |
| 1 | ร้อยละ 4 (ของหน่วยงานที่นำแนวคิดเกณฑ์มาตรฐานสากลมาใช้ในการบริหารจัดการองค์กร) | | | | |
| 2 | ร้อยละ 7 (ของหน่วยงานที่นำแนวคิดเกณฑ์มาตรฐานสากลมาใช้ในการบริหารจัดการองค์กร) | | | | |
| 3 | ร้อยละ 10 (ของหน่วยงานที่นำแนวคิดเกณฑ์มาตรฐานสากลมาใช้ในการบริหารจัดการองค์กร) | | | | |
| 4 | ร้อยละ 13 (ของหน่วยงานที่นำแนวคิดเกณฑ์มาตรฐานสากลมาใช้ในการบริหารจัดการองค์กร) | | | | |
| 5 | ร้อยละ 16 (ของหน่วยงานที่นำแนวคิดเกณฑ์มาตรฐานสากลมาใช้ในการบริหารจัดการองค์กร) | | | | |

| | | | | | |
|-----------------|--|-----------|-----------|-----------|-----------|
| ตัวชี้วัดที่ 2 | ผลการประเมินคุณภาพภายในระดับมหาวิทยาลัย | | | | |
| | (โครงการประเมินคุณภาพการศึกษาภายในระดับคณะ สำนัก สถาบัน กอง และมหาวิทยาลัย ประจำปีการศึกษา 2561) | | | | |
| น้ำหนัก | ร้อยละ 10 | | | | |
| เป้าหมาย | ค่าเฉลี่ย 4.10 | | | | |
| เกณฑ์การประเมิน | คะแนน 1 | คะแนน 2 | คะแนน 3 | คะแนน 4 | คะแนน 5 |
| | 0.00-1.50 | 1.51-2.50 | 2.51-3.50 | 3.51-4.50 | 4.51-5.00 |
| เกณฑ์มาตรฐาน | พิจารณาผลการประเมินคุณภาพภายในระดับมหาวิทยาลัย ประจำปีการศึกษา 2560 | | | | |
| คะแนน | ผลการประเมิน | | | | |
| 1 | ผลการประเมินคุณภาพภายในเฉลี่ย 0.00 – 1.50 (ต้องปรับปรุงเร่งด่วน) | | | | |
| 2 | ผลการประเมินคุณภาพภายในเฉลี่ย 1.51 – 2.50 (ต้องปรับปรุง) | | | | |
| 3 | ผลการประเมินคุณภาพภายในเฉลี่ย 2.51 – 3.50 (ระดับพอใช้) | | | | |
| 4 | ผลการประเมินคุณภาพภายในเฉลี่ย 3.51 – 4.50 (ระดับดี) | | | | |
| 5 | ผลการประเมินคุณภาพภายในเฉลี่ย 4.51 – 5.00 (ระดับดีมาก) | | | | |

| | | | | | |
|-----------------|---|----------------|----------------|----------------|-------------|
| ตัวชี้วัดที่ 3 | ร้อยละของหลักสูตรที่มีผลการประเมินคุณภาพการศึกษาระดับดี | | | | |
| | (โครงการประเมินคุณภาพภายในระดับหลักสูตร ประจำปีการศึกษา 2561/ โครงการพัฒนาคุณลักษณะนักศึกษาตามกรอบการประกันคุณภาพการศึกษาระดับหลักสูตร) | | | | |
| น้ำหนัก | ร้อยละ 10 | | | | |
| เป้าหมาย | ร้อยละ 60.0 | | | | |
| เกณฑ์การประเมิน | คะแนน 1 | คะแนน 2 | คะแนน 3 | คะแนน 4 | คะแนน 5 |
| | ≤ ร้อยละ 54 | ร้อยละ 55 - 59 | ร้อยละ 60 - 64 | ร้อยละ 65 - 69 | ≥ ร้อยละ 70 |
| เกณฑ์มาตรฐาน | พิจารณาหลักสูตรที่มีผลการประเมินในระดับดีขึ้นไป (คะแนนเฉลี่ย 3.51 – 5.00) | | | | |
| คะแนน | ผลการประเมิน | | | | |
| 1 | หลักสูตรที่มีผลการประเมินระดับดี ≤ ร้อยละ 54.0 | | | | |
| 2 | หลักสูตรที่มีผลการประเมินระดับดี ร้อยละ 55.0 – 59.0 | | | | |
| 3 | หลักสูตรที่มีผลการประเมินระดับดี ร้อยละ 60.0 – 64.0 | | | | |
| 4 | หลักสูตรที่มีผลการประเมินระดับดี ร้อยละ 65.0 – 69.0 | | | | |
| 5 | หลักสูตรที่มีผลการประเมินระดับดี ≥ ร้อยละ 70.0 | | | | |

| | | | | | |
|-----------------|--|-------------|-------------|-------------|------------|
| ตัวชี้วัดที่ 4 | ร้อยละหน่วยงานที่บุคลากรได้รับการพัฒนาเกี่ยวกับเกณฑ์ประกันคุณภาพการศึกษาภายใน และเกณฑ์มาตรฐานสากล | | | | |
| | (โครงการพัฒนาบุคลากรด้านการประกันคุณภาพการศึกษา/ โครงการพัฒนาบุคลากรด้านการประกันคุณภาพการศึกษา (สายสนับสนุน)/ โครงการฝึกอบรมผู้ประเมินคุณภาพภายในระดับหลักสูตร) | | | | |
| น้ำหนัก | ร้อยละ 10 | | | | |
| เป้าหมาย | ร้อยละ 80.0 | | | | |
| เกณฑ์การประเมิน | คะแนน 1 | คะแนน 2 | คะแนน 3 | คะแนน 4 | คะแนน 5 |
| | ร้อยละ 60.0 | ร้อยละ 70.0 | ร้อยละ 80.0 | ร้อยละ 90.0 | ร้อยละ 100 |
| เกณฑ์มาตรฐาน | พิจารณาจำนวนหน่วยงานที่บุคลากรได้รับการพัฒนาเกณฑ์ประกันคุณภาพการศึกษาภายใน/เกณฑ์มาตรฐานสากล | | | | |
| คะแนน | ผลการประเมิน | | | | |
| 1 | หน่วยงานที่บุคลากรได้รับการพัฒนาเกี่ยวกับเกณฑ์ประกันคุณภาพการศึกษาภายใน หรือเกณฑ์มาตรฐานสากล ร้อยละ 60.0 | | | | |
| 2 | หน่วยงานที่บุคลากรได้รับการพัฒนาเกี่ยวกับเกณฑ์ประกันคุณภาพการศึกษาภายใน หรือเกณฑ์มาตรฐานสากล ร้อยละ 70.0 | | | | |
| 3 | หน่วยงานที่บุคลากรได้รับการพัฒนาเกี่ยวกับเกณฑ์ประกันคุณภาพการศึกษาภายใน หรือเกณฑ์มาตรฐานสากล ร้อยละ 80.0 | | | | |
| 4 | หน่วยงานที่บุคลากรได้รับการพัฒนาเกี่ยวกับเกณฑ์ประกันคุณภาพการศึกษาภายใน หรือเกณฑ์มาตรฐานสากล ร้อยละ 90.0 | | | | |
| 5 | หน่วยงานที่บุคลากรได้รับการพัฒนาเกี่ยวกับเกณฑ์ประกันคุณภาพการศึกษาภายใน หรือเกณฑ์มาตรฐานสากล ร้อยละ 100 | | | | |

| | | | | | |
|-----------------|---|---------------------|---------------------|---------------------|-----------------------|
| ตัวชี้วัดที่ 5 | ระดับความพึงพอใจของผู้ใช้ระบบสารสนเทศด้านการประกันคุณภาพการศึกษา | | | | |
| | (โครงการบริหารงานประกันคุณภาพการศึกษา) | | | | |
| น้ำหนัก | ร้อยละ 10 | | | | |
| เป้าหมาย | ค่าเฉลี่ย 3.50 ขึ้นไป | | | | |
| เกณฑ์การประเมิน | คะแนน 1 | คะแนน 2 | คะแนน 3 | คะแนน 4 | คะแนน 5 |
| | ค่าเฉลี่ย 2.50-2.99 | ค่าเฉลี่ย 3.00-3.49 | ค่าเฉลี่ย 3.50-3.99 | ค่าเฉลี่ย 4.00-4.49 | ค่าเฉลี่ย 4.50 ขึ้นไป |
| เกณฑ์มาตรฐาน | พิจารณาผลการประเมินความพึงพอใจของผู้ใช้ระบบสารสนเทศเพื่อการประกันคุณภาพการศึกษา | | | | |
| คะแนน | ผลการประเมิน | | | | |
| 1 | ความพึงพอใจเฉลี่ย 2.50 – 2.99 | | | | |
| 2 | ความพึงพอใจเฉลี่ย 3.00 – 3.49 | | | | |
| 3 | ความพึงพอใจเฉลี่ย 3.50 – 3.99 | | | | |
| 4 | ความพึงพอใจเฉลี่ย 4.00 – 4.49 | | | | |
| 5 | ความพึงพอใจเฉลี่ย 4.50 ขึ้นไป | | | | |

| | | | | | |
|-----------------|---|-----------|-----------|-----------|------------------|
| ตัวชี้วัดที่ 6 | ผลการประเมิน Webometrics จากการรายงานของสำนักวิทยบริการฯ | | | | |
| | (โครงการบริหารงานประกันคุณภาพการศึกษา) | | | | |
| น้ำหนัก | ร้อยละ 10 | | | | |
| เป้าหมาย | อันดับที่ 12 ขึ้นไป | | | | |
| เกณฑ์การประเมิน | คะแนน 1 | คะแนน 2 | คะแนน 3 | คะแนน 4 | คะแนน 5 |
| | อันดับ 14 | อันดับ 13 | อันดับ 12 | อันดับ 11 | อันดับ 10 ขึ้นไป |
| เกณฑ์มาตรฐาน | พิจารณาผลการจัดอันดับจำนวนไฟล์ของหน่วยงานภายในมหาวิทยาลัยที่มีเว็บไซต์ (14 หน่วยงาน) จากการรายงานของสำนักวิทยบริการฯ ตามเกณฑ์ Webometrics | | | | |
| คะแนน | ผลการประเมิน | | | | |
| 1 | ผลการจัดอันดับหน่วยงานตามเกณฑ์ Webometrics อันดับที่ 14 | | | | |
| 2 | ผลการจัดอันดับหน่วยงานตามเกณฑ์ Webometrics อันดับที่ 13 | | | | |
| 3 | ผลการจัดอันดับหน่วยงานตามเกณฑ์ Webometrics อันดับที่ 12 | | | | |
| 4 | ผลการจัดอันดับหน่วยงานตามเกณฑ์ Webometrics อันดับที่ 11 | | | | |
| 5 | ผลการจัดอันดับหน่วยงานตามเกณฑ์ Webometrics อันดับที่ 10 ขึ้นไป | | | | |

| | | | | | |
|-----------------|--|---------|---------|---------|---------|
| ตัวชี้วัดที่ 7 | จำนวนโครงการ/กิจกรรม/ผลงาน ที่เกิดจากการร่วมมือกับเครือข่ายการประกันคุณภาพการศึกษา | | | | |
| | (โครงการแลกเปลี่ยนเรียนรู้เกี่ยวกับการประกันคุณภาพการศึกษาภายในระดับหน่วยงาน) | | | | |
| น้ำหนัก | ร้อยละ 10 | | | | |
| เป้าหมาย | 30 โครงการ/กิจกรรม/ผลงาน | | | | |
| เกณฑ์การประเมิน | คะแนน 1 | คะแนน 2 | คะแนน 3 | คะแนน 4 | คะแนน 5 |
| | ≤ 10 | 11-20 | 21-30 | 31-40 | ≥ 50 |
| เกณฑ์มาตรฐาน | พิจารณาโครงการ กิจกรรม และผลงานด้านการประกันคุณภาพการศึกษา ที่เกิดจากความร่วมมือของเครือข่ายการประกันคุณภาพทั้งภายในและภายนอกมหาวิทยาลัย | | | | |
| คะแนน | ผลการประเมิน | | | | |
| 1 | ≤ 10 โครงการ/กิจกรรม/ผลงานด้านการประกันคุณภาพการศึกษา | | | | |
| 2 | 11 - 20 โครงการ/กิจกรรม/ผลงานด้านการประกันคุณภาพการศึกษา | | | | |
| 3 | 21 - 30 โครงการ/กิจกรรม/ผลงานด้านการประกันคุณภาพการศึกษา | | | | |
| 4 | 31 - 40 โครงการ/กิจกรรม/ผลงานด้านการประกันคุณภาพการศึกษา | | | | |
| 5 | ≥ 50 โครงการ/กิจกรรม/ผลงานด้านการประกันคุณภาพการศึกษา | | | | |

| | | | | | |
|-----------------|---|---------|---------|---------|---------|
| ตัวชี้วัดที่ 8 | จำนวนโครงการ/กิจกรรม/ผลงาน ที่เกิดจากการร่วมมือกับเครือข่ายบริการวิชาการ | | | | |
| | (โครงการพัฒนาศักยภาพผู้เรียนระดับการศึกษาขั้นพื้นฐาน ระยะที่ 2) | | | | |
| น้ำหนัก | ร้อยละ 10 | | | | |
| เป้าหมาย | 30 โครงการ/กิจกรรม/ผลงาน | | | | |
| เกณฑ์การประเมิน | คะแนน 1 | คะแนน 2 | คะแนน 3 | คะแนน 4 | คะแนน 5 |
| | ≤ 24 | 25-29 | 30-34 | 35-39 | ≥ 40 |
| เกณฑ์มาตรฐาน | พิจารณาโครงการ กิจกรรม และผลงานด้านบริการวิชาการ ที่เกิดจากความร่วมมือของเครือข่ายการบริการวิชาการทั้งภายในและภายนอกมหาวิทยาลัย | | | | |
| คะแนน | ผลการประเมิน | | | | |
| 1 | ≤ 24 โครงการ/กิจกรรม/ผลงานด้านบริการวิชาการ | | | | |
| 2 | 25 - 29 โครงการ/กิจกรรม/ผลงานด้านบริการวิชาการ | | | | |
| 3 | 30 - 34 โครงการ/กิจกรรม/ผลงานด้านบริการวิชาการ | | | | |
| 4 | 35 - 39 โครงการ/กิจกรรม/ผลงานด้านบริการวิชาการ | | | | |
| 5 | ≥ 40 โครงการ/กิจกรรม/ผลงานด้านบริการวิชาการ | | | | |

| | | | | | |
|-----------------|--|-------------|-------------|-------------|-------------|
| ตัวชี้วัดที่ 9 | ร้อยละของโรงเรียนเครือข่ายที่มีคะแนนพัฒนาการ NT และ O-NET เฉลี่ยเพิ่มขึ้น | | | | |
| | (โครงการพัฒนาศักยภาพผู้เรียนระดับการศึกษาขั้นพื้นฐาน ระยะที่ 2) | | | | |
| น้ำหนัก | ร้อยละ 10 | | | | |
| เป้าหมาย | ร้อยละ 60.0 | | | | |
| เกณฑ์การประเมิน | คะแนน 1 | คะแนน 2 | คะแนน 3 | คะแนน 4 | คะแนน 5 |
| | ร้อยละ 50.0 | ร้อยละ 55.0 | ร้อยละ 60.0 | ร้อยละ 65.0 | ร้อยละ 70.0 |
| เกณฑ์มาตรฐาน | พิจารณาผลคะแนน NT และคะแนน O-NET ของนักเรียน ป.3 และ ป.6 โดยเฉลี่ย | | | | |
| คะแนน | ผลการประเมิน | | | | |
| 1 | โรงเรียนเครือข่ายที่มีคะแนนพัฒนาการ NT และ O-NET เฉลี่ยเพิ่มขึ้น ร้อยละ 50.0 | | | | |
| 2 | โรงเรียนเครือข่ายที่มีคะแนนพัฒนาการ NT และ O-NET เฉลี่ยเพิ่มขึ้น ร้อยละ 55.0 | | | | |
| 3 | โรงเรียนเครือข่ายที่มีคะแนนพัฒนาการ NT และ O-NET เฉลี่ยเพิ่มขึ้น ร้อยละ 60.0 | | | | |
| 4 | โรงเรียนเครือข่ายที่มีคะแนนพัฒนาการ NT และ O-NET เฉลี่ยเพิ่มขึ้น ร้อยละ 65.0 | | | | |
| 5 | โรงเรียนเครือข่ายที่มีคะแนนพัฒนาการ NT และ O-NET เฉลี่ยเพิ่มขึ้น ร้อยละ 70.0 | | | | |

| | | | | | |
|-----------------|---|-------------------|-------------------|-------------------|------------------|
| ตัวชี้วัดที่ 10 | จำนวนองค์ความรู้หรือแนวปฏิบัติที่ดี/แนวปฏิบัติที่เป็นเลิศเกี่ยวกับการประกันคุณภาพการศึกษา | | | | |
| | (โครงการนำเสนอนวัตกรรมหรือแนวปฏิบัติที่ดีของหน่วยงานภายใน/ โครงการวิจัยสถาบันด้านการประกันคุณภาพการศึกษาและการบริหารความเสี่ยง) | | | | |
| น้ำหนัก | ร้อยละ 10 | | | | |
| เป้าหมาย | 30 องค์ความรู้ | | | | |
| เกณฑ์การประเมิน | คะแนน 1 | คะแนน 2 | คะแนน 3 | คะแนน 4 | คะแนน 5 |
| | ≤ 19 องค์ความรู้ | 20-29 องค์ความรู้ | 30-39 องค์ความรู้ | 40-49 องค์ความรู้ | ≥ 50 องค์ความรู้ |
| เกณฑ์มาตรฐาน | พิจารณาองค์ความรู้เกี่ยวกับนวัตกรรม แนวปฏิบัติที่ดี แนวปฏิบัติที่เป็นเลิศ งานวิจัยทางวิชาการ งานวิจัยสถาบัน ของหลักสูตร คณะ และหน่วยงานสนับสนุน ด้านการประกันคุณภาพการศึกษา | | | | |
| คะแนน | ผลการประเมิน | | | | |
| 1 | นวัตกรรมหรือแนวปฏิบัติที่ดี ≤ 19 องค์ความรู้ | | | | |
| 2 | นวัตกรรมหรือแนวปฏิบัติที่ดี 20 – 29 องค์ความรู้ | | | | |
| 3 | นวัตกรรมหรือแนวปฏิบัติที่ดี 30 – 39 องค์ความรู้ | | | | |
| 4 | นวัตกรรมหรือแนวปฏิบัติที่ดี 40 – 49 องค์ความรู้ | | | | |
| 5 | นวัตกรรมหรือแนวปฏิบัติที่ดี ≥ 50 องค์ความรู้ | | | | |

ส่วนที่ 4

โครงการและงบประมาณตามยุทธศาสตร์ของสำนักประกันคุณภาพการศึกษา

| ประเด็นยุทธศาสตร์ / โครงการ | แหล่งงบประมาณ | | |
|---|------------------|------------------|----------|
| | แผ่นดิน | บ.กศ. | กศ.บป. |
| ยุทธศาสตร์ที่ 1 การพัฒนาคุณภาพองค์กรสู่มาตรฐานระดับชาติและนานาชาติ | | | |
| 1) โครงการการจัดการจัดการคุณภาพสู่สากล | 146,300 | - | - |
| 2) โครงการพัฒนาหน่วยงานนำร่องในการใช้เกณฑ์มาตรฐานสากล | | 100,000 | - |
| 3) โครงการประเมินคุณภาพการศึกษาภายในในระดับคณะ สำนัก สถาบัน กอง และมหาวิทยาลัย ประจำปีการศึกษา 2561 | 429,660 | - | - |
| 4) โครงการประเมินคุณภาพการศึกษาภายในระดับหลักสูตร ประจำปีการศึกษา 2561 | - | 850,000 | - |
| 5) โครงการพัฒนาคุณลักษณะนักศึกษาตามกรอบการประกันคุณภาพการศึกษาระดับหลักสูตร | - | 250,000 | - |
| 6) โครงการพัฒนาบุคลากรด้านการประกันคุณภาพการศึกษา | 50,080 | - | - |
| 7) โครงการพัฒนาบุคลากรด้านการประกันคุณภาพการศึกษา (สายสนับสนุน) | - | 12,000 | - |
| 8) โครงการฝึกอบรมผู้ประเมินคุณภาพภายในระดับหลักสูตร | 142,480 | - | - |
| 9) โครงการบริหารงานประกันคุณภาพการศึกษา | 131,080 | - | - |
| ยุทธศาสตร์ที่ 2 การพัฒนาองค์ความรู้ นวัตกรรม แนวปฏิบัติที่ดี ด้านการประกันคุณภาพการศึกษา | | | |
| 10) โครงการแลกเปลี่ยนเรียนรู้เกี่ยวกับการประกันคุณภาพการศึกษาภายในระดับหน่วยงาน | 70,400 | - | - |
| 11) โครงการพัฒนาศักยภาพผู้เรียนระดับการศึกษาขั้นพื้นฐาน ระยะที่ 2 | 1,500,000 | - | - |
| 12) โครงการนำเสนอนวัตกรรมหรือแนวปฏิบัติที่ดีของหน่วยงานภายในฯ | - | 100,000 | - |
| 13) โครงการวิจัยสถาบันด้านการประกันคุณภาพการศึกษาและการบริหารความเสี่ยง | 30,000 | - | - |
| รวม | 2,500,000 | 1,312,000 | - |

ส่วนที่ 5

การติดตามและประเมินผลปฏิบัติราชการ

การติดตามประเมินผลยึดหลักการกระจายอำนาจ โดยสนับสนุนให้บุคลากรมีอำนาจและบทบาทอย่างเต็มที่ในการดำเนินงานตามโครงการที่ได้รับมอบหมาย และการเบิกจ่ายงบประมาณสำหรับดำเนินการ โดยกำหนดเจ้าหน้าที่เฉพาะในการติดตามและประเมินผลการดำเนินงาน เพื่อจัดทำรายงานนำเสนอต่อผู้บริหารหน่วยงานและคณะกรรมการประจำสำนักต่อไป

4.1 การติดตามและประเมินผลการดำเนินงาน แบ่งเป็น 3 ระดับ ดังนี้

- 1) ติดตามและประเมินผลการดำเนินงานตามตัวชี้วัดแผนกลยุทธ์
- 2) ติดตามและประเมินผลการดำเนินงานตามตัวชี้วัดโครงการ/แผนงาน
- 3) ติดตามและประเมินผลการใช้จ่ายงบประมาณ

4.2 ระยะเวลาการติดตามและประเมินผล

เจ้าหน้าที่จะทำการติดตามและประเมินผลจากบุคลากรที่ได้รับมอบหมายให้ดำเนินการตามตัวชี้วัดแผนกลยุทธ์ และตามตัวชี้วัดโครงการ/แผนงาน เป็นรายไตรมาส หรือติดตามและประเมินผลทุกๆ 3 เดือน ดังนี้

- 1) ติดตามและประเมินผล ครั้งที่ 1 รอบ 3 เดือน ระหว่างวันที่ 1 ตุลาคม 2561 ถึง 31 ธันวาคม 2561 ภายในวันที่ 15 มกราคม 2562
- 2) ติดตามและประเมินผล ครั้งที่ 2 รอบ 6 เดือน ระหว่างวันที่ 1 ตุลาคม 2561 ถึง 31 มีนาคม 2562 ภายในวันที่ 15 เมษายน 2562
- 3) ติดตามและประเมินผล ครั้งที่ 3 รอบ 9 เดือน ระหว่างวันที่ 1 ตุลาคม 2561 ถึง 30 มิถุนายน 2562 ภายในวันที่ 15 กรกฎาคม 2562
- 4) ติดตามและประเมินผล ครั้งที่ 4 รอบ 12 เดือน ระหว่างวันที่ 1 ตุลาคม 2561 ถึง 30 กันยายน 2562 ภายในวันที่ 15 ตุลาคม 2562

4.3 การรายงานผลการดำเนินงานต่อผู้บริหารและคณะกรรมการประจำสำนัก

กำหนดให้มีการรายงานผลการดำเนินงานเสนอต่อผู้บริหารและคณะกรรมการประจำสำนัก แบ่งเป็น 3 เรื่อง คือ (1) ผลสัมฤทธิ์ตามตัวชี้วัดแผนกลยุทธ์ (2) ผลสัมฤทธิ์ตามตัวชี้วัดโครงการ/แผนงานประจำปี (3) การเบิกจ่ายงบประมาณประจำปี โดยเจ้าหน้าที่ที่ได้รับมอบหมายจะจัดทำรายงานนำเสนอฯ ทั้งหมด 2 ครั้งต่อปีงบประมาณ ได้แก่

- 1) รายงานครั้งที่ 1 รอบ 3 เดือน และ 6 เดือน ระหว่างวันที่ 1 ตุลาคม 2561 ถึง 31 มีนาคม 2562 ภายในวันที่ 30 เมษายน 2562
- 2) รายงานครั้งที่ 2 รอบ 9 เดือน และ 12 เดือน ระหว่างวันที่ 1 ตุลาคม 2561 ถึง 30 กันยายน 2562 ภายในวันที่ 31 ตุลาคม 2562