

# 1. บทนำ

## โครงสร้างองค์กร (Organizational Profile: OP)

### 1. ลักษณะองค์กร (Organizational Description)

#### ก. สภาพแวดล้อมขององค์กร (Organizational Environment)

คณะมนุษยศาสตร์และสังคมศาสตร์ มหาวิทยาลัยราชภัฏกำแพงเพชร เดิมคือ คณะวิชามนุษยศาสตร์และสังคมศาสตร์ จัดตั้งขึ้นตามพระราชบัญญัติวิทยาลัยครู พ.ศ.2518 และประกาศกระทรวงศึกษาธิการซึ่งออกตามพระราชบัญญัติฉบับดังกล่าว หัวหน้าหน่วยงานเรียกว่า หัวหน้าคณะ ต่อเมื่อมีพระราชบัญญัติสถาบันราชภัฏ พ.ศ.2538 คณะวิชามนุษยศาสตร์และสังคมศาสตร์ จึงเปลี่ยนเป็นคณะมนุษยศาสตร์และสังคมศาสตร์ หัวหน้าหน่วยงาน เรียกว่าคณบดี ปัจจุบันเป็นหน่วยงานระดับคณะตามกฎกระทรวงจัดตั้งส่วนราชการในมหาวิทยาลัยราชภัฏกำแพงเพชร กระทรวงศึกษาธิการ พ.ศ. 2548 ออกตามพระราชบัญญัติมหาวิทยาลัยราชภัฏ พ.ศ. 2547

(1) การจัดการศึกษา วิจัย และบริการทางการศึกษาอื่นๆ (Educational Program and Service Offerings)

คณะมนุษยศาสตร์และสังคมศาสตร์พันธกิจหลัก 3 ด้าน คือ การผลิตบัณฑิต การวิจัยและการบริการวิชาการ ข้อมูลดังตาราง OP-1

#### ตาราง OP-1 พันธกิจหลักของคณะมนุษยศาสตร์และสังคมศาสตร์

พันธกิจหลัก	ความสำคัญเชิงเปรียบเทียบ		กลไกการส่งมอบผลิตภัณฑ์และบริการ
	บทบาท	งบประมาณ	
<b>1. การผลิตบัณฑิต</b>			
หลักสูตรระดับปริญญาตรี (1) ร.บ. รัฐประศาสนศาสตรบัณฑิต (2) ศศ.บ. สาขาวิชาการพัฒนาสังคม (3) น.บ. นิติศาสตรบัณฑิต (4) ศศ.บ. สาขาวิชาภาษาไทย (5) ศศ.บ. สาขาวิชาภาษาอังกฤษ (6) ศศ.บ. สาขาวิชาภาษาจีน (7) ค.บ. สาขาวิชาบรรณารักษศาสตร์และสารสนเทศศึกษา (8) ค.บ. สาขาวิชาดนตรีศึกษา (9) ค.บ. สาขาวิชาศิลปศึกษา (10) วท.บ. สาขาวิชาภูมิสารสนเทศ	- ผลิตบัณฑิตด้านมนุษยศาสตร์และสังคมศาสตร์ที่มีคุณภาพ - บัณฑิตเป็นที่ต้องการของตลาดแรงงาน (ร้อยละ 35.71)	ร้อยละ 47.23	- จัดการเรียนการสอนที่เน้นผลลัพธ์การเรียนรู้เป็นสำคัญ โดยการฝึกปฏิบัติในห้องปฏิบัติการ และการฝึกปฏิบัติในชุมชน - จัดการเรียนการสอนที่เน้นฝึกปฏิบัติในสถานประกอบการ (CWIE/WIL) ที่เป็นคู่ความร่วมมือในประเทศ
หลักสูตรปริญญาโท (1) ร.ป.ม. รัฐประศาสนศาสตรมหาบัณฑิต	ผลิตผลงานวิชาการที่นำเสนอ/ตีพิมพ์ผลงานที่น่าเชื่อถือและมีคุณภาพในระดับชาติ	ร้อยละ 1.10	- จัดการเรียนการสอนที่เน้นผลลัพธ์การเรียนรู้เป็นสำคัญ - การทำวิทยานิพนธ์และการนำเสนอ/การตีพิมพ์ผลงานที่น่าเชื่อถือและมีคุณภาพในระดับชาติ
<b>2. การวิจัย</b>			
- งานวิจัยเพื่อพัฒนาชุมชนท้องถิ่น - งานสร้างสรรค์ด้านดนตรีและด้านศิลปะ	- ผลิตผลงานวิจัยสามารถประยุกต์ใช้ในการพัฒนาชุมชนท้องถิ่น - งานสร้างสรรค์ด้านดนตรีและด้านศิลปะได้รับรางวัลในระดับชาติ	ร้อยละ 1.51	- การประชุมร่วมกับผู้ให้ทุนวิจัย - การรายงานและการตีพิมพ์ผลงานวิจัยและงานสร้างสรรค์ที่น่าเชื่อถือและมีคุณภาพทั้งในระดับชาติและนานาชาติ

พันธกิจหลัก	ความสำคัญเชิงเปรียบเทียบ		กลไกการส่งมอบผลิตภัณฑ์และบริการ
	บทบาท	งบประมาณ	
<b>3. การบริการวิชาการ</b>			
<ul style="list-style-type: none"> <li>- บริการพัฒนาชุมชนและคนในชุมชนเป้าหมาย</li> <li>- หลักสูตรอบรมระยะสั้น</li> <li>- บริการให้เข้าห้องประชุมและพื้นที่</li> </ul>	<ul style="list-style-type: none"> <li>- ถ่ายทอดองค์ความรู้ให้กับคนในชุมชน สร้างความเข้มแข็งและยกระดับคุณภาพชีวิตให้กับคนในชุมชน</li> <li>- สร้างรายได้ให้กับคณะฯ</li> </ul>	ร้อยละ 34.18	<ul style="list-style-type: none"> <li>- การจัดโครงการและกิจกรรมบริการวิชาการผู้เกี่ยวข้องในแต่ละศาสตร์ของคณะ</li> <li>- การจัดอบรมระยะสั้นให้มีความร่วมมือ</li> <li>- การทำสัญญาเช่าซื้อบริการ</li> </ul>

(2) วิสัยทัศน์ พันธกิจ ค่านิยม และวัฒนธรรม (Vision, Mission, Values, and Culture)  
คณะมนุษยศาสตร์และสังคมศาสตร์มีวิสัยทัศน์ พันธกิจ ค่านิยม และวัฒนธรรม ดังนี้



ภาพที่ OP-1 วิสัยทัศน์ พันธกิจ ค่านิยม และวัฒนธรรม

สมรรถนะหลักของคณะมนุษยศาสตร์และสังคมศาสตร์ คือ ผลักดันให้เกิดมีคุณภาพ สร้างงานวิจัยและงานสร้างสรรค์ รวมถึงการบริการวิชาการที่ตอบสนองต่อความต้องการของชุมชนท้องถิ่น

(3) ลักษณะโดยรวมของบุคลากร (Workforce Profile)

บุคลากรของคณะมนุษยศาสตร์และสังคมศาสตร์ แบ่งเป็น 2 กลุ่ม คือ (1) บุคลากรสายวิชาการ จำนวน 70 คน (2) บุคลากรสายสนับสนุน จำนวน 14 คน ซึ่งประกอบด้วยข้าราชการ พนักงานมหาวิทยาลัย พนักงานราชการ และลูกจ้างชั่วคราว

ตาราง OP-2 ลักษณะบุคลากรสายวิชาการ

อายุ	ตำแหน่งทางวิชาการ						รวม (คน)
	อาจารย์		ผู้ช่วยศาสตราจารย์		รองศาสตราจารย์		
	ปริญญาเอก	ปริญญาโท	ปริญญาเอก	ปริญญาโท	ปริญญาเอก	ปริญญาโท	
อายุต่ำกว่า 30 ปี	-	-	-	-	-	-	-
อายุ 31-40 ปี	3	29	-	-	-	-	32
อายุ 41-50 ปี	2	7	8	3	2	-	22
อายุ 51-60 ปี	-	-	4	1	1	1	7
อายุ 60 ปีขึ้นไป	-	-	1	2	3	-	6

ตาราง OP-3 ลักษณะบุคลากรสายสนับสนุน

อายุ	ลักษณะการทำงาน						รวม (คน)
	ลูกจ้างชั่วคราว		พนักงานราชการ		พนักงานมหาวิทยาลัย		
	ต่ำกว่า ป.ตรี	ปริญญาตรี	ปริญญาตรี	ปริญญาโท	ปริญญาตรี	ปริญญาโท	
อายุต่ำกว่า 30 ปี	-	2	-	-	-	-	2
อายุ 31-40 ปี	-	2	1	-	-	1	4
อายุ 41-50 ปี	-	-	-	-	5	-	5
อายุ 51-60 ปี	-	-	-	-	-	-	-
อายุ 60 ปีขึ้นไป	-	-	-	-	-	-	-

ตาราง OP-4 ปัจจัยขับเคลื่อนความผูกพันของบุคลากรของคณะมนุษยศาสตร์และสังคมศาสตร์

ปัจจัยขับเคลื่อนความผูกพันของบุคลากร	
บุคลากรสายวิชาการ	บุคลากรสายสนับสนุน
<ul style="list-style-type: none"> <li>- ความมั่นคงในการทำงาน</li> <li>- สวัสดิการที่เหมาะสม</li> <li>- ความก้าวหน้าทางวิชาการและวิชาชีพ</li> <li>- ทุนศึกษาต่อ</li> <li>- การสนับสนุนเพื่อพัฒนาตนเองตามความเชี่ยวชาญเฉพาะศาสตร์</li> </ul>	<ul style="list-style-type: none"> <li>- ความมั่นคงและความก้าวหน้าในอาชีพ</li> <li>- การได้รับโอกาสจากผู้บริหารในการปฏิบัติงาน</li> <li>- เงินเดือนและสวัสดิการที่ครอบคลุม</li> <li>- บรรยากาศการทำงานที่ดี ความสัมพันธ์อันดีกับหัวหน้าและเพื่อนร่วมงาน</li> </ul>

ตาราง OP-5 การเปลี่ยนแปลงที่สำคัญด้านบุคลากรของคณะมนุษยศาสตร์และสังคมศาสตร์

อัตรากำลัง	ขีดความสามารถ	องค์ประกอบของบุคลากร
<ul style="list-style-type: none"> <li>- การเกษียณอายุราชการของบุคลากรที่มีเชี่ยวชาญในศาสตร์</li> <li>- การปรับโครงสร้างและการเปลี่ยนแปลงของกลุ่มงานส่งผลกระทบต่อภาระงานเดิมที่รับผิดชอบ และส่งผลกระทบต่อภาระงานเพื่อยื่นขอตำแหน่งงานที่สูงขึ้น</li> </ul>	<ul style="list-style-type: none"> <li>- การพัฒนาศักยภาพของบุคลากรให้ทันต่อการเปลี่ยนแปลงที่รวดเร็ว</li> <li>- การเตรียมความพร้อมบุคลากรในการสืบทอดตำแหน่งผู้บริหาร</li> </ul>	<ul style="list-style-type: none"> <li>- ช่วงวัย (Generation) ของบุคลากรที่มีทำงานร่วมกันมีความแตกต่างหลากหลาย</li> </ul>

## (4) สินทรัพย์ (Assets)

ตาราง OP-6 สินทรัพย์ของคณะมนุษยศาสตร์และสังคมศาสตร์

พันธหลัก	สินทรัพย์
การผลิตบัณฑิต	<p><b>อาคารสถานที่</b></p> <ul style="list-style-type: none"> <li>- อาคารคณะมนุษยศาสตร์และสังคมศาสตร์ อาคาร 3 และ อาคาร 38</li> <li>- อาคารศิลปะ (อาคาร 9) ห้องปฏิบัติการทางศิลปะ</li> <li>- อาคารดนตรีศึกษา ห้องปฏิบัติการดนตรี และห้องปฏิบัติการนาฏศิลป์และการละคร</li> <li>- ห้องปฏิบัติการภาษา</li> <li>- ห้องปฏิบัติการคอมพิวเตอร์</li> <li>- ศาลจำลองและห้องสมุดกฎหมาย</li> <li>- ห้องปฏิบัติการทางบรรณารักษศาสตร์และสารสนเทศศึกษา</li> <li>- ศูนย์ฝึกประสบการณ์วิชาชีพ</li> </ul> <p><b>เทคโนโลยีและอุปกรณ์เครื่องมือ</b></p> <ul style="list-style-type: none"> <li>- ระบบสนับสนุนการจัดการเรียนการสอน 35 ระบบ</li> <li>- จุดให้บริการ/เชื่อมต่อ WiFi</li> <li>- เว็บไซต์คณะมนุษยศาสตร์และสังคมศาสตร์</li> </ul>

พันธหลัก	สินทรัพย์
	- อุปกรณ์เครื่องเสียง คอมพิวเตอร์ของคณะจำนวน 60 เครื่อง อุปกรณ์ IT
การวิจัย	<b>อาคารสถานที่</b> - ห้องวิจัยทางสังคมศาสตร์ - ห้องปฏิบัติการสารสนเทศภูมิศาสตร์ (GIS) <b>เทคโนโลยีและอุปกรณ์เครื่องมือ</b> - ระบบด้านการวิจัย 11 ระบบ - คอมพิวเตอร์ โดรนสำรวจ อุปกรณ์ IT
การบริการวิชาการ	<b>อาคารสถานที่</b> - ศูนย์ภูมิสารสนเทศเพื่อการพัฒนาชุมชน - คลินิกกฎหมาย <b>เทคโนโลยีและอุปกรณ์เครื่องมือ</b> - ระบบการบริการวิชาการ 8 ระบบ - อุปกรณ์เครื่องเสียง คอมพิวเตอร์ อุปกรณ์ IT

(5) สภาพแวดล้อมด้านกฎระเบียบข้อบังคับ (Regulatory Environment)

คณะมนุษยศาสตร์และสังคมศาสตร์ต้องปฏิบัติงานภายใต้กฎระเบียบข้อบังคับทั้งจากส่วนกลางภาครัฐ หน่วยงานต้นสังกัด และประกาศต่าง ๆ ของมหาวิทยาลัยราชภัฏกำแพงเพชร สามารถแบ่งตามพันธกิจหลัก ดังนี้

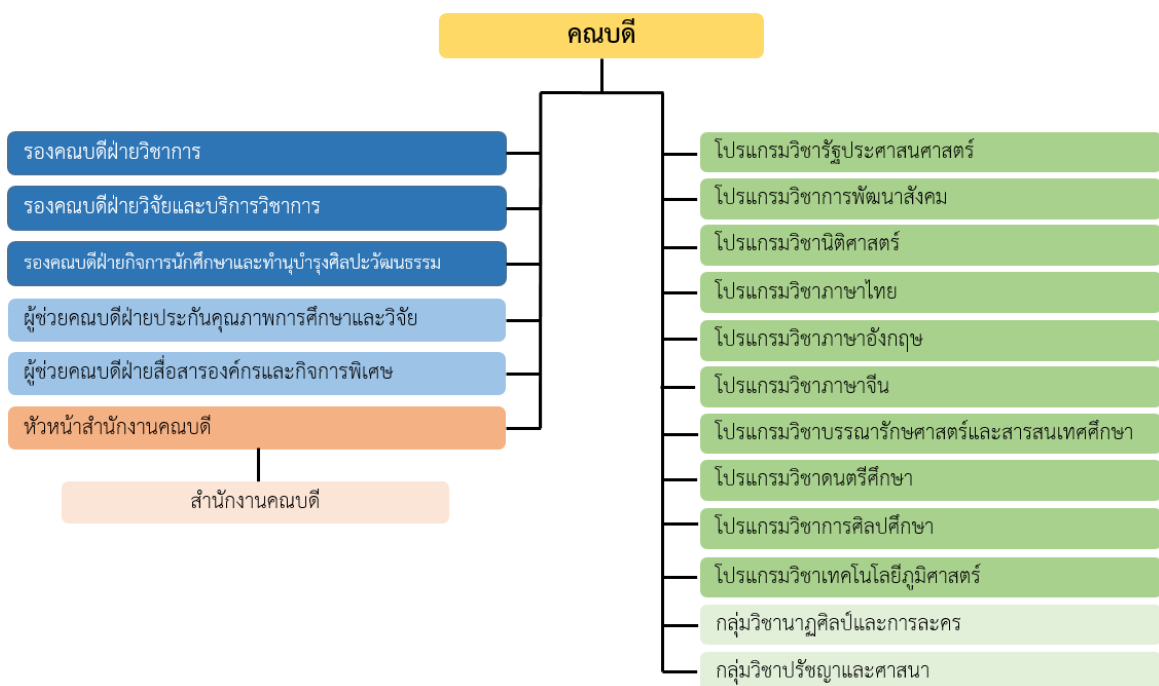
ตาราง OP-7 กฎระเบียบข้อบังคับ

พันธกิจหลัก	กฎระเบียบข้อบังคับ
การผลิตบัณฑิต	- พระราชบัญญัติการศึกษาแห่งชาติ พ.ศ.2542 และที่แก้ไขเพิ่มเติม (ฉบับที่2) พ.ศ.2545 - กรอบมาตรฐานคุณวุฒิระดับอุดมศึกษาแห่งชาติ พ.ศ.2552 กฎกระทรวงว่าด้วยระบบ หลักเกณฑ์ และวิธีการประกันคุณภาพการศึกษา พ.ศ.2553 - เกณฑ์มาตรฐานหลักสูตรระดับปริญญาตรี พ.ศ.2565 - เกณฑ์มาตรฐานหลักสูตรระดับบัณฑิตศึกษา พ.ศ.2565 - การประกันคุณภาพการศึกษาภายนอกระดับอุดมศึกษา - เกณฑ์การประกันคุณภาพเครือข่ายมหาวิทยาลัยอาเซียน (AUN-QA) - ระเบียบวัดผลของมหาวิทยาลัยและข้อบังคับมหาวิทยาลัยราชภัฏกำแพงเพชรที่ว่าด้วยการจัดการศึกษา
การวิจัย	- จรรยาบรรณและระเบียบการวิจัยพระราชบัญญัติลิขสิทธิ์ พ.ศ.2537 - พระราชบัญญัติสิทธิบัตร พ.ศ.2522
การบริการวิชาการ	- ข้อบังคับมหาวิทยาลัยราชภัฏกำแพงเพชรว่าด้วยการให้บริการวิชาการ พ.ศ. 2550
การบริหารจัดการ	- พระราชบัญญัติมหาวิทยาลัยราชภัฏ พ.ศ.2547 - พระราชบัญญัติระเบียบข้าราชการพลเรือนในสถาบันอุดมศึกษา พ.ศ.2547 และที่แก้ไขเพิ่มเติม พ.ศ.2551 - พระราชบัญญัติว่าด้วยการกระทำผิดเกี่ยวกับคอมพิวเตอร์ พ.ศ.2550 - ระเบียบกระทรวงการคลังเรื่องการเบิกจ่ายงบประมาณ - ระเบียบสำนักนายกรัฐมนตรีว่าด้วยการพัสดุ - ระเบียบ ข้อบังคับของมหาวิทยาลัยที่ว่าด้วยการบริหารจัดการภายในมหาวิทยาลัย

## ข. ความสัมพันธ์ระดับองค์กร (Organizational Relationships)

### (1) โครงสร้างองค์กร (Organizational Structure)

คณบดีเป็นผู้บังคับบัญชาสูงสุด โดยมีรองคณบดี 3 ฝ่าย ประกอบด้วย รองคณบดีฝ่ายวิชาการ รองคณบดีฝ่ายวิจัยและบริการวิชาการ และรองคณบดีฝ่ายกิจการนักศึกษาและทำนุบำรุงศิลปวัฒนธรรม และมีผู้ช่วยคณบดี 2 ฝ่าย คือ ผู้ช่วยคณบดีด้านการประกันคุณภาพการศึกษาและวิจัย และผู้ช่วยคณบดีด้านการสื่อสารองค์กรและกิจการพิเศษ และมีหัวหน้าสำนักงานคณบดี ดำเนินงานโดยยึดนโยบายตามมหาวิทยาลัย ถ่ายทอดเป็นแผนกลยุทธ์และแผนปฏิบัติการประจำปีของคณะเพื่อการดำเนินงานให้บรรลุเป้าหมาย โดยคณบดีมอบหมายให้รองคณบดีผู้ช่วยคณบดีหัวหน้าสำนักงานคณบดีและประธานสาขาวิชา ดังนี้



ภาพที่ OP-2 โครงสร้างองค์กร คณะมนุษยศาสตร์และสังคมศาสตร์

**ตาราง OP-8 การกำกับ การบริหารงาน และหน้าที่ความรับผิดชอบของผู้บริหาร**

ผู้บริหาร	หน้าที่
คณบดี	ดูแลการประสานงานการวางแผนพัฒนาคณะ วิเคราะห์และสังเคราะห์ข้อมูลเพื่อให้ข้อเสนอแนะ/ข้อคิดเห็น เพื่อจัดทำแผนกลยุทธ์และแผนปฏิบัติราชการ และรายงานผลการดำเนินงานของคณะ
รองคณบดีฝ่ายวิชาการ	ดูแลการประสานงานข้อมูลด้านวิชาการ จัดและประเมินกิจกรรม/โครงการงานด้านวิชาการต่างๆ ของคณะ จัดทำรายงานการประเมินคุณภาพการศึกษาทั้งภายในและภายนอกในเรื่องที่เกี่ยวข้องกับหลักสูตร การจัดการกิจกรรมการเรียนการสอนและการประเมินผู้เรียน คุณภาพของบัณฑิต และการพัฒนาบุคลากรทั้งสายวิชาการและสายสนับสนุน
รองคณบดีฝ่ายวิจัยและบริการวิชาการ	ดูแลประสานงานข้อมูลด้านวิจัย จัดและประเมินกิจกรรม/โครงการด้านการวิจัยและการพัฒนาบุคลากร ด้านการวิจัย แสวงหาแหล่งทุนการวิจัย ติดตามการดำเนินงานวิจัยของบุคลากร จัดระบบและดำเนินกิจกรรมการจัดการความรู้ พัฒนาระบบและกลไกในการให้บริการวิชาการแก่ท้องถิ่น จัดทำรายงานการประเมินคุณภาพการศึกษาทั้งภายในและภายนอกในเรื่องที่เกี่ยวข้องงานวิจัยหรืองานสร้างสรรค์และการจัดการความรู้ และงานบริการวิชาการ
รองคณบดีฝ่ายกิจการนักศึกษาและศิลปวัฒนธรรม	ดูแลการจัดทำแผนกิจกรรมพัฒนานักศึกษา จัดโครงการ/กิจกรรมพัฒนานักศึกษา ให้คำปรึกษาการจัดกิจกรรมของชมรมและชุมนุม จัดบริการและสวัสดิการนักศึกษา จัดกิจกรรมพัฒนาศิษย์เก่า กำกับดูแล นักศึกษาวิชาทหาร จัดโครงการ/กิจกรรมด้านการทำนุบำรุงศิลปวัฒนธรรม สร้างความร่วมมือทางด้านศิลปวัฒนธรรมกับหน่วยงานภายในและภายนอกทั้งภาครัฐและภาคเอกชน
ผู้ช่วยคณบดีฝ่ายประกันคุณภาพการศึกษาและวิจัย	ดูแลการจัดทำรายงานนโยบายและแนวการดำเนินงานประกันคุณภาพการศึกษา จัดวางระบบและกลไกการประกันคุณภาพการศึกษาตามเกณฑ์มาตรฐาน ควบคุม ดูแล ประสานงาน และดำเนินการรวบรวมผลการดำเนินงาน ติดตามข้อมูลเอกสารหลักฐานตามตัวชี้วัดต่าง ๆ เพื่อจัดทำรายงานการประเมินตนเองของคณะ
ผู้ช่วยคณบดีฝ่ายสื่อสารองค์กรและกิจการพิเศษ	ดูแลการพัฒนาสื่ออิเล็กทรอนิกส์ ข้อมูลสารสนเทศบนเครือข่ายอินเทอร์เน็ต พัฒนาระบบข้อมูลสารสนเทศ เพื่อการบริหารจัดการ จัดทำเว็บไซต์และจดหมายข่าวประชาสัมพันธ์ ออกแบบและผลิตสื่อประชาสัมพันธ์
หัวหน้าสำนักงานคณบดี	บริหารจัดการเกี่ยวกับงานภายในสำนักงานคณบดีเพื่อสนับสนุนการบริหารและการจัดการเรียนการสอน
ประธานโปรแกรมวิชา	รับนโยบายและร่วมวางแผนจากคณบดีเพื่อบริหารหลักสูตร

(2) ผู้เรียน ลูกค้ำกลุ่มอื่น และผู้มีส่วนได้ส่วนเสีย (Student, Other Customer and Stakeholders)

**ตาราง OP-9 ความต้องการ/ความคาดหวังของผู้เรียน ลูกค้ำกลุ่มอื่น และผู้มีส่วนได้ส่วนเสีย**

พันธกิจหลัก	ความต้องการ/ความคาดหวัง
<b>การผลิตบัณฑิต</b>	
<b>ลูกค้ำ</b>	
นักศึกษาระดับปริญญาตรี	- เรียนจบตามระยะเวลาของหลักสูตร - มีอาชีพทำหลังจากศึกษาจบ และมีความรู้และทักษะที่ประกอบอาชีพอิสระได้ - มีสิ่งอำนวยความสะดวกในการเรียนและมีทุนการศึกษา
นักศึกษาระดับปริญญาตรี	- แหล่งเรียนรู้หรือทรัพยากรที่สนับสนุนด้านการเรียนการสอนและการวิจัย - ผู้เชี่ยวชาญหรือผู้ทรงคุณวุฒิที่ให้คำปรึกษาด้านการเรียนและการวิจัย - แหล่งเผยแพร่เพื่อนำเสนอผลงานทางวิชาการ
นักเรียนมัธยมปลาย	- สาขาวิชาที่เน้นการปฏิบัติและสามารถเอาไปใช้ได้จริง ใช้เทคโนโลยีในการจัดการเรียนการสอน - สภาพแวดล้อมเหมาะสมสำหรับการจัดการเรียนการสอน
ศิษย์เก่า	- การอบรมตัว ภาค ก ของ กพ. การสอบท้องถิ่นและการสอบเข้ารับราชการต่าง ๆ - การศึกษาต่อในระดับปริญญาโท และการพัฒนาทักษะใหม่ ๆ เพื่อพัฒนางานประจำ - เครือข่ายสมาคมศิษย์เก่า
<b>ผู้มีส่วนได้ส่วนเสีย</b>	
ผู้ใช้บัณฑิต	- บัณฑิตมีความรู้ ทักษะ เจตคติ ที่พร้อมในการทำงาน
ผู้ปกครอง	- เรียนจบตามระยะเวลาของหลักสูตร

		- มีอาชีพทำหลังจากศึกษาจบ
<b>การบริการวิชาการ</b>		
<b>ลูกค้า</b>		
องค์การบริหารส่วนจังหวัดกำแพงเพชร	- บุคลากรของโรงพยาบาลส่งเสริมสุขภาพตำบลได้ผลงานวิจัยเพื่อการขอตำแหน่งงานที่สูงขึ้น	
ชุมชนเป้าหมาย	- บุคลากรทางการศึกษาโรงเรียนองค์การบริหารส่วนจังหวัดผ่านการอบรมหลักสูตร 3 ภาษา	
<b>ผู้มีส่วนได้ส่วนเสีย</b>	- โครงการและกิจกรรมบริการวิชาการที่ช่วยแก้ปัญหาหรือพัฒนาคุณภาพชีวิตของคนในชุมชน	
หน่วยงานภาครัฐ	- โครงการและกิจกรรมบริการวิชาการสนับสนุนการทำงานของหน่วยงานเพื่อแก้ปัญหาหรือพัฒนาคุณภาพชีวิตของคนในชุมชน	
ธุรกิจภาคเอกชน	- โครงการและกิจกรรมบริการวิชาการช่วยสร้างช่องทางรายได้และมูลค่าเพิ่มทางเศรษฐกิจ	
<b>พันธกิจหลัก</b>	<b>ความต้องการ/ความคาดหวัง</b>	
<b>การวิจัย</b>		
<b>ลูกค้า</b>		
แหล่งทุนวิจัย	- งานวิจัย/นวัตกรรมที่ส่งผลกระทบต่อชุมชนท้องถิ่น สามารถใช้ประโยชน์ได้จริง รวมถึงแก้ปัญหาของชุมชนได้	
<b>ผู้มีส่วนได้ส่วนเสีย</b>		
ชุมชนที่เป็นพื้นที่ศึกษาวิจัย	- งานวิจัย/นวัตกรรมที่ช่วยแก้ปัญหาหรือพัฒนาคุณภาพชีวิตของคนในชุมชน	

(3) ผู้ส่งมอบ พันธมิตร และคู่ความร่วมมือที่เป็นทางการและไม่เป็นทางการ (Suppliers, PARTNERS ,and COLLABORATORS)

#### ตาราง OP-10 ผู้ส่งมอบและคู่ความร่วมมือ

พันธกิจหลัก	บทบาทที่เกี่ยวข้อง		ข้อกำหนด
	กระบวนการ	การสร้างนวัตกรรม	
<b>การผลิตบัณฑิต</b>			
<b>ผู้ส่งมอบ</b>			
ร้านค้า/ภาคธุรกิจ	จัดหาและส่งมอบผลิตภัณฑ์ที่สนับสนุนการจัดการเรียนการสอน	ส่งมอบผลิตภัณฑ์ ได้แก่ คอมพิวเตอร์ อุปกรณ์ IT เครื่องเสียง อุปกรณ์ด้านการเรียนการสอน	สินค้ามีคุณภาพและราคามาตรฐาน ส่งมอบครบตามกำหนดเวลา
ผู้รับเหมาก่อสร้างและปรับปรุงอาคารสถานที่	ก่อสร้างและปรับปรุงอาคารสถานที่	จัดโครงสร้างพื้นฐานเพื่อรองรับการจัดการเรียนการสอน	มีมาตรฐานอาคารสถานที่ ส่งมอบครบตามกำหนดเวลา
<b>คู่ความร่วมมือ</b>			
สถานประกอบการ	พัฒนาหลักสูตรและพัฒนานักศึกษา	- ร่วมออกแบบและพัฒนาหลักสูตรให้มีคุณภาพ - พัฒนานักศึกษาให้มีทักษะโดยเป็นแหล่งฝึกปฏิบัติงาน	- มาตรฐานการศึกษา ระดับอุดมศึกษา - พระราชบัญญัติการจ้างงาน
วิทยาลัยการท่องเที่ยวสิบสองปันนา	จัดการเรียนการสอนร่วมกันให้นักศึกษาจีน	ออกแบบหลักสูตร	มาตรฐานการศึกษา ระดับอุดมศึกษา
สมาคมบัณฑิตคณะมนุษยศาสตร์และสังคมศาสตร์ มหาวิทยาลัยราชภัฏแห่งประเทศไทย	ประสานความร่วมมือทางวิชาการคณะมนุษยศาสตร์และสังคมศาสตร์ มหาวิทยาลัยราชภัฏแห่งประเทศไทย	สร้างเครือข่ายความร่วมมือทางวิชาการ	เครือข่ายความร่วมมือด้านการวิชาการทั้งในระดับท้องถิ่น ระดับชาติ และระดับนานาชาติ
บริษัท ปตท.สม. จำกัด	มอบทุนการศึกษาให้กับนักศึกษา	สร้างโอกาสทางการศึกษา	คุณสมบัติของนักศึกษาที่เข้ารับทุนเป็นไปตามที่บริษัทกำหนด

พันธหลัก	บทบาทที่เกี่ยวข้อง		ข้อกำหนด
	กระบวนการ	การสร้างนวัตกรรม	
<b>การบริการวิชาการ</b>			
<b>คู่ความร่วมมือ</b>			
สำนักบริการวิชาการและ จัดหารายได้	สนับสนุนบุคลากรและ งบประมาณการบริการ วิชาการ จัดอบรมความรู้ที่ เกี่ยวข้อง เช่น SROI	สร้างสมรรถนะการทำงาน บริการวิชาการ	ตัวชี้วัดของมหาวิทยาลัย และ การประเมิน SROI
เทศบาลตำบลคลองลาน พัฒนา	สนับสนุนสถานที่จัดโครงการ และกิจกรรมบริการวิชาการ	จัดโครงสร้างพื้นฐานเพื่อรองรับ โครงการและกิจกรรมบริการ วิชาการ	การประเมิน SROI
<b>การวิจัย</b>			
<b>คู่ความร่วมมือ</b>			
สถาบันวิจัยและพัฒนา	สนับสนุนการขอทุนวิจัย จัด อบรมจริยธรรมการวิจัยใน มนุษย์ การออกหนังสือรับรอง การวิจัยในมนุษย์ การขอ รับรองลิขสิทธิ์/อนุสิทธิบัตร/ สิทธิบัตร	การพัฒนาสมรรถนะนักศึกษา และการรับรองมาตรฐานด้าน วิจัย	- งานวิจัยทุกชิ้นได้รับการรับรอง จริยธรรมการวิจัยในมนุษย์ - งานวิจัยผ่านการรับรองวิสุทธิ อักษร - งานสร้างสรรค์ได้รับการรับรอง ลิขสิทธิ์/อนุสิทธิบัตร/สิทธิบัตร
สสส.	สนับสนุนทุนวิจัย	การสร้างเครือข่ายความร่วมมือ วิจัยในระดับชาติ	- งานวิจัยทุกชิ้นได้รับการรับรอง จริยธรรมการวิจัยในมนุษย์

## 2. สถานการณ์ขององค์กร (Organizational Situation): สถานการณ์เชิงกลยุทธ์ขององค์กร

### ก. สภาพแวดล้อมด้านการแข่งขัน (Competitive Environment)

#### (1) ตำแหน่งการแข่งขัน (Competitive Position)

ตาราง OP-11 ประเด็นการเปรียบเทียบผลการดำเนินงานการผลิตบัณฑิต การวิจัย และการบริการวิชาการ

พันธกิจหลัก	ประเด็นการเทียบเคียง	ผลการดำเนินงานของคู่แข่ง			ลำดับการ แข่งขัน
		มรภ. กำแพงเพชร	มรภ.พิบูลย์ สงคราม	มรภ. นครสวรรค์	
<b>การผลิตบัณฑิต</b>	- อัตราการสำเร็จการศึกษา	N/A	N/A	N/A	N/A
	- อัตราการมีงานทำของนักศึกษา	N/A	N/A	N/A	N/A
	- จำนวนรางวัลที่นักศึกษาเข้าร่วมการแข่งขัน	N/A	N/A	N/A	N/A
	- ความพึงพอใจของผู้ใช้บัณฑิต	N/A	N/A	N/A	N/A
<b>การวิจัย</b>	- จำนวนผลงานตีพิมพ์งานวิจัย/งานสร้างสรรค์ ของอาจารย์	N/A	N/A	N/A	N/A
	- จำนวนผลงานตีพิมพ์งานวิจัย/งานสร้างสรรค์ ของนักศึกษา	N/A	N/A	N/A	N/A
	- จำนวนงบประมาณสนับสนุนการวิจัยทั้งภายใน และภายนอก	N/A	N/A	N/A	N/A
<b>การบริการ วิชาการ</b>	- ร้อยละของครัวเรือนที่ได้รับผลกระทบจาก โครงการบริการวิชาการ	N/A	N/A	N/A	N/A
	- ความพึงพอใจของชุมชนที่ได้รับบริการวิชาการ	N/A	N/A	N/A	N/A



## (2) การเปลี่ยนแปลงความสามารถในการแข่งขัน (Competitiveness Changes)

## ตาราง OP-12 การเปลี่ยนแปลงความสามารถในการแข่งขัน

พันธกิจหลัก	การเปลี่ยนแปลงความสามารถในการแข่งขัน
การผลิตบัณฑิต	- อาจารย์มีความเชี่ยวชาญในศาสตร์สามารถพัฒนาความรู้และทักษะส่งเสริมการแข่งขันของศึกษา - งบประมาณสนับสนุนการแข่งขันของนักศึกษาลดลง
การวิจัย	- งบประมาณสนับสนุนการวิจัยของอาจารย์ลดลง - อาจารย์ส่งข้อเสนอโครงการวิจัยเพื่อขอสนับสนุนทุนจากภายนอกมีจำนวนน้อย
การบริการวิชาการ	- อาจารย์มีความเชี่ยวชาญในศาสตร์สามารถทำงานบริการวิชาการ

## (3) ข้อมูลเชิงเปรียบเทียบ (Competitiveness Data)

คณะได้มีการเปรียบเทียบนำข้อมูลจากรายงานประจำปี CHEQA online ในปี พ.ศ. 2566 เพื่อจัดลำดับให้สามารถเห็นถึงแนวโน้มของการแข่งขันกับคู่แข่ง ดังแสดงข้อมูลในตาราง OP-9

## ข. บริบทเชิงกลยุทธ์ (Strategic Context)

## ตาราง OP-13 ความได้เปรียบเชิงกลยุทธ์ โอกาสเชิงกลยุทธ์ ความท้าทายเชิงกลยุทธ์ และภัยคุกคาม

ความได้เปรียบเชิงกลยุทธ์	โอกาสเชิงกลยุทธ์	ความท้าทายเชิงกลยุทธ์	ภัยคุกคาม
<b>การผลิตบัณฑิต</b>			
- อาจารย์มีความรู้ความเชี่ยวชาญในศาสตร์ที่สามารถส่งเสริมให้นักศึกษาเข้าร่วมการประกวดแข่งขันได้ - ทรัพยากรและสิ่งสนับสนุนการเรียนการสอนมีเพียงพอ พร้อมใช้และทันสมัย ส่งเสริมการเรียนรู้และพัฒนาทักษะของนักศึกษา	- ความร่วมมือทางวิชาการทั้งในระดับภูมิภาค ระดับชาติ และระดับนานาชาติ - นโยบายส่งเสริมการวิจัยและพัฒนานวัตกรรมของรัฐ	- งบประมาณสนับสนุนการประกวดแข่งขันของนักศึกษาลดลง - จำนวนนักศึกษาลดลงมากกว่าแผนรับนักศึกษา	- การแข่งขันจากสถาบันการศึกษาอื่น ๆ ทั้งในจังหวัดและจังหวัดใกล้เคียง - การเปลี่ยนแปลงทางเทคโนโลยี เช่น ปัญญาประดิษฐ์
<b>การวิจัย</b>			
- อาจารย์นักวิจัยมีความรู้ความเชี่ยวชาญในการวิจัยทางสังคมศาสตร์การสร้างงานผลงานสร้างสรรค์ - ความใกล้ชิดกับพื้นที่และการรู้จักบริบทของชุมชน	- คณะมีพื้นที่ชุมชนเครือข่ายที่ชัดเจนเพื่อการสร้างงานวิจัยด้านสังคมศาสตร์ - คณะมีเครือข่ายด้านการวิจัยทั้งในระดับภูมิภาคและชาติ	- งบประมาณการวิจัยทางสังคมศาสตร์ลดลงเมื่อเปรียบเทียบกับวิจัยทางวิทยาศาสตร์/ทางการแพทย์	- การแข่งขันด้านการเข้าถึงแหล่งทุนกับสถาบันการศึกษาอื่น - การเปลี่ยนแปลงทางเทคโนโลยี เช่น ปัญญาประดิษฐ์ - การคัดลอกผลงานทางวิชาการ
<b>การบริการวิชาการ</b>			
- บุคลากรมีความรู้และความสามารถในการถ่ายทอดองค์ความรู้สู่ชุมชน - คณะได้รับการยอมรับจากชุมชนเป้าหมาย - การบูรณาการศาสตร์ที่หลากหลายในการทำงานบริการชุมชน	- มหาวิทยาลัยได้รับการจัดกลุ่มให้ เป็นมหาวิทยาลัยเพื่อท้องถิ่น	- การจัดโครงการบริการวิชาการที่ตอบสนองความต้องการของชุมชน - การมีเครือข่ายการทำงานทั้งภาครัฐ ภาคเอกชน และภาคประชาชนที่เข้มแข็ง	- ปัญหาภายในชุมชนเป้าหมายที่มีความซับซ้อนและรุนแรง เช่น การใช้พื้นที่ป่า ปัญหาการจัดการขยะ เป็นต้น

**ค. ระบบการปรับปรุงผลการดำเนินการ (Performance Improvement System)**

คณะมนุษยศาสตร์และสังคมศาสตร์มีระบบการปรับปรุงผลการดำเนินการ ดังนี้

**ตาราง OP-14 ระบบการปรับปรุงผลการดำเนินการ**

ระดับการปรับปรุง	เครื่องมือที่ใช้ในการปรับปรุงผลการดำเนินการ
ระดับองค์กร	EdPEX, PDCA, KM
ระดับปฏิบัติการ	PDCA, AUN-QA, KM
ระดับบุคคล	KM