

โครงสร้างองค์กร (Organization Profile)

คณะวิทยาการจัดการ

P1. ลักษณะองค์กร (Organization Description)

ก. สภาพแวดล้อมของคณะวิทยาการจัดการ (Organization Environment)

คณะวิทยาการจัดการ เป็นหนึ่งในหน่วยงานภายใต้มหาวิทยาลัยราชภัฏกำแพงเพชร เริ่มเปิดสอนในระดับปริญญาตรี และระดับปริญญาโท เมื่อวันที่ 12 มีนาคม พ.ศ. 2530 ต่อมาในปี พ.ศ. 2539 คณะวิทยาการจัดการ ได้รับงบประมาณการก่อสร้างอาคารเรียน ซึ่งได้รับพระราชทานนามว่า “อาคารเฉลิมพระเกียรติพระชนมพรรษา 2” โดยมีแนวทางการดำเนินงานสอดคล้องตามพระราชบัญญัติมหาวิทยาลัยราชภัฏ พ.ศ. 2547 ซึ่งกำหนดให้เป็นสถาบันอุดมศึกษาเพื่อการพัฒนาท้องถิ่น ที่มุ่งเน้นการผลิตบัณฑิตเพื่อพัฒนาท้องถิ่น ให้โอกาสทางการศึกษาแก่นักเรียน และประชาชนที่สนใจ โดยสร้างศักยภาพนักศึกษาให้เป็นชุมพลังแห่งปัญญา ผลิตกำลังคนที่มีความรู้ ความสามารถ และมีคุณธรรม มีจิตสำนึกในการรับใช้ท้องถิ่นและประเทศชาติ เป็นที่พึ่งทางวิชาการของท้องถิ่นให้มีความเข้มแข็งอย่างยั่งยืน และบูรณาการความรู้ บนพื้นฐานการมีส่วนร่วมของชุมชน

(1) การจัดการศึกษา วิจัย และบริการทางการศึกษาอื่น ๆ (EDUCATIONAL PROGRAM AND SERVICE Offerings)

ในปัจจุบันคณะฯ ได้ดำเนินการจัดการศึกษาในระดับปริญญาตรี และระดับบัณฑิตศึกษา ได้แก่

(1.1) หลักสูตรบริหารธุรกิจบัณฑิต สาขาวิชาบริหารธุรกิจ ประกอบด้วย วิชาเอกการเงินและการธนาคาร วิชาเอกการตลาด วิชาเอกการจัดการธุรกิจ วิชาเอกเทคโนโลยีธุรกิจดิจิทัล และวิชาเอกการเป็นผู้ประกอบการ

(1.2) หลักสูตรศิลปศาสตรบัณฑิต สาขาวิชาอุตสาหกรรมการท่องเที่ยว

(1.3) หลักสูตรบัญชีบัณฑิต

(1.4) หลักสูตรนิเทศศาสตรบัณฑิต สาขาวิชานิเทศศาสตร์

(1.5) หลักสูตรบริหารธุรกิจมหาบัณฑิต สาขาการจัดการสมัยใหม่

นอกจากนี้คณะฯ ยังมีการบริการที่สำคัญที่ดำเนินการตามพันธกิจ ได้แก่ การวิจัยและนวัตกรรม การบริการวิชาการ ดังแสดงในตาราง OP.1

ตาราง OP.1 หลักสูตรและการบริการที่สำคัญ และวิธีการส่งมอบบริการแก่ผู้เรียนและลูกค้า

พันธกิจ	หลักสูตรและบริการ	ความสำคัญเชิงเปรียบเทียบ		วิธีการส่งมอบ
		บทบาท	งบประมาณ	
การจัดการศึกษา	หลักสูตรระดับปริญญาตรี 4 หลักสูตร	- ผลิตบัณฑิตที่มีคุณภาพ เป็นที่ยอมรับของชุมชนท้องถิ่น - ผลิตบัณฑิตที่สอดคล้องกับความต้องการของตลาดแรงงาน	ร้อยละ 55.13	- การจัดการเรียนการสอนภายในห้องเรียน การจัดการสอนในรูปแบบออนไลน์ และการเรียนการสอนผ่านระบบการเรียนรู้ตลอดชีวิต

พันธกิจ	หลักสูตรและบริการ	ความสำคัญเชิงเปรียบเทียบ		วิธีการส่งมอบ
		บทบาท	งบประมาณ	
		จนมีภาวะการมีงานทำ ร้อยละ 97.53		<ul style="list-style-type: none"> - กิจกรรมเสริมหลักสูตร - การจัดการเรียนการสอนแบบบูรณาการกับการทำงาน (CWIE) - การจัดการเรียนการสอนในห้องปฏิบัติการเพื่อเพิ่มพูนทักษะ - การฝึกสหกิจศึกษา/การฝึกประสบการณ์วิชาชีพ - การศึกษาค้นคว้าด้วยตนเองผ่านการจัดทำโครงงาน/งานวิจัย - การจัดการเรียนการสอนโดยชุมชนเป็นแหล่งเรียนรู้ผ่านกระบวนการทักษะวิศวกรรมสังคม
	ระดับบัณฑิตศึกษา	<ul style="list-style-type: none"> - สร้างเครือข่ายนักธุรกิจในห้องถิ่น - สร้างความเข้มแข็งทางวิชาการ จากความร่วมมือของผู้เชี่ยวชาญภายนอก - สร้างการยอมรับจากศิษย์เก่าโดยมีศิษย์เก่าเข้ามาศึกษา มากกว่าร้อยละ 70 ของนักศึกษาในหลักสูตร 	ร้อยละ 1.01	<ul style="list-style-type: none"> - ออกแบบหลักสูตรและจัดการเรียนการสอนตามแนวทาง OBE - การจัดการเรียนการสอนในห้องเรียน และแบบ Online - การศึกษาค้นคว้าด้วยตนเองผ่านการทำวิทยานิพนธ์ หรือการค้นคว้าอิสระ - การศึกษาดูงานภายในประเทศหรือต่างประเทศ - โครงการพิเศษ เช่น การจัดสัมมนาเชิงธุรกิจ
การวิจัยและนวัตกรรม	งานวิจัยพื้นฐานและงานวิจัยเชิงประยุกต์	<ul style="list-style-type: none"> - สร้างองค์ความรู้ใหม่ - สร้างงานวิจัย นวัตกรรมและทรัพย์สินทางปัญญา ที่นำไปใช้ประโยชน์ในขับเคลื่อนท้องถิ่น จังหวัด และประเทศ - การประยุกต์ใช้องค์ความรู้เพื่อพัฒนาท้องถิ่น 	ร้อยละ 3.44	<ul style="list-style-type: none"> - การขอทุนวิจัยผ่านแหล่งทุนวิจัยและหน่วยงานภาคเอกชน - การส่งรายงานผลการวิจัยผ่านแหล่งทุน - การตีพิมพ์เผยแพร่ระดับชาติและนานาชาติ - การนำเสนอในการประชุมวิชาการ - การจัดการทรัพย์สินทางปัญญา
การบริการวิชาการ	หลักสูตรระยะสั้น และโครงการบริการวิชาการ	<ul style="list-style-type: none"> - ถ่ายทอดความรู้ให้กับชุมชน เพื่อยกระดับคุณภาพชีวิต - แก้ไขปัญหาให้กับชุมชน - สร้างรายได้ให้กับคณะฯ 	ร้อยละ 39.83	<ul style="list-style-type: none"> - ถ่ายทอดความรู้ให้กับชุมชนเพื่อยกระดับคุณภาพชีวิต - ถ่ายทอดความรู้ให้กับชุมชน เพื่อสร้างความเข้มแข็ง

พันธกิจ	หลักสูตรและบริการ	ความสำคัญเชิงเปรียบเทียบ		วิธีการส่งมอบ
		บทบาท	งบประมาณ	
		- สนับสนุนการสร้างความเข้มแข็งให้กับชุมชน		- การฝึกอบรม - พัฒนานวัตกรรมแก้ไขปัญหาชุมชน

(2) พันธกิจ วิสัยทัศน์ ค่านิยม และวัฒนธรรม (MISSION, VISION, VALUES, and CULTURE)

คณะวิทยาการจัดการ ได้กำหนดวิสัยทัศน์ พันธกิจ ค่านิยม สมรรถนะหลัก และวัฒนธรรม ดังนี้

วิสัยทัศน์ : คณะวิทยาการจัดการเป็นศูนย์กลางในการพัฒนาองค์ความรู้ด้านการบริหารจัดการ โดยการบูรณาการทางวิชาการ วิชาชีพ เพื่อการพัฒนาชุมชนท้องถิ่นของมหาวิทยาลัยราชภัฏภาคเหนือตอนล่าง

พันธกิจ : 1.บริการวิชาการเพื่อสร้างรายได้ พัฒนาคุณภาพชีวิต และยกระดับเศรษฐกิจให้กับชุมชนท้องถิ่น

2. พัฒนางานวิจัยเชิงนวัตกรรม และวิจัยเพื่อพัฒนาชุมชนท้องถิ่น รวมทั้งส่งเสริมการจดทรัพย์สินทางปัญญา

3. พัฒนาหลักสูตรและรูปแบบการเรียนการสอนในรูปแบบการบูรณาการองค์ความรู้ เพื่อตอบสนองต่อความต้องการของตลาดแรงงานในปัจจุบันและอนาคต และขยายฐานนักศึกษาทั้งในประเทศและต่างประเทศ

4. บริหารจัดการที่มุ่งเน้นความเป็นเลิศด้วยดิจิทัล ยึดหลักธรรมาภิบาล สร้างสภาพแวดล้อมให้กับนักศึกษา บุคลากร และผู้มีส่วนได้ส่วนเสียให้มีความสุข เกิดความผูกพันต่อองค์กร และจัดการรายได้ขององค์กรอย่างมีประสิทธิภาพ

ค่านิยม : “HAPPY”

H : Human Resource ทรัพยากรมนุษย์ที่ดี

A : Activeness ความกระตือรือร้น

P : Participation ร่วมแรงร่วมใจ

P : Practitioner นักปฏิบัติ

Y : Yield ผลลัพธ์ที่มีคุณภาพ

สมรรถนะหลัก : 1. สร้างองค์ความรู้ด้านการบริหารจัดการ ที่นำไปใช้ประโยชน์ในการพัฒนาเศรษฐกิจของชุมชนท้องถิ่น

2. บูรณาการศาสตร์ด้านการบริหารจัดการ และทักษะการจัดการเรียนรู้ที่มีความหลากหลายตอบสนองสอดคล้องกับความต้องการของผู้ใช้บัณฑิต

วัฒนธรรม : เคารพอาวุโส ตรงต่อเวลา ใช้ทรัพยากรอย่างคุ้มค่า ใส่ใจพัฒนาชุมชน

(3) ลักษณะโดยรวมของบุคลากร (Workforce Profile)

คณะฯ มีจำนวนบุคลากรทั้งสิ้น 57 คน โดยแบ่งเป็น 2 กลุ่ม คือ บุคลากรสายวิชาการ จำนวน 43 คน คิดเป็นร้อยละ 75.43 ประกอบด้วย ข้าราชการ จำนวน 9 คน พนักงานมหาวิทยาลัย จำนวน 33 คน และ อาจารย์ประจำตามสัญญาจ้าง จำนวน 1 คน ส่วนบุคลากรสายสนับสนุน จำนวน 14 คน คิดเป็นร้อยละ 24.57 ประกอบด้วย พนักงานราชการ จำนวน 1 คน พนักงานมหาวิทยาลัย จำนวน 6 คน ลูกจ้างชั่วคราว จำนวน 4 คน และแม่บ้าน/นักรักษาโรง จำนวน 3 คน ซึ่งสามารถแสดงลักษณะโดยรวมของบุคลากร ดังตาราง OP.2

ตาราง OP.2 ลักษณะโดยรวมของบุคลากรคณะวิทยาการจัดการ

บุคลากร	สายวิชาการ	จำนวน (คน)	สายสนับสนุน	จำนวน (คน)
วุฒิการศึกษา	ปริญญาโท	23	ต่ำกว่าปริญญาตรี	3
	ปริญญาเอก	20	ปริญญาตรี	9
			ปริญญาโท	2
ตำแหน่งทางวิชาการ/ ตำแหน่งทางวิชาชีพ	รองศาสตราจารย์	5	ชำนาญการ	3
	ผู้ช่วยศาสตราจารย์	19	ปฏิบัติการ	11
	อาจารย์	19		
อายุ	21 – 30 ปี	3	21 – 30 ปี	5
	31 – 40 ปี	14	31 – 40 ปี	6
	41 – 50 ปี	16	41 – 50 ปี	2
	> 50 ปี	10	> 50 ปี	1

บุคลากรสายวิชาการและบุคลากรสายสนับสนุนของคณะวิทยาการจัดการ มีปัจจัยสำคัญที่ส่งผลต่อการขับเคลื่อนความผูกพัน ดังแสดงในตาราง OP.3 และตาราง OP.4

ตาราง OP.3 ปัจจัยสำคัญที่ส่งผลต่อการขับเคลื่อนความผูกพันของบุคลากรสายวิชาการ คณะวิทยาการจัดการ

ประเภทบุคลากร	ปัจจัยสำคัญที่ส่งผลต่อการขับเคลื่อนความผูกพันของบุคลากร
ข้าราชการ	<ul style="list-style-type: none"> - ความมั่นคงในอาชีพ - งานที่มีเกียรติ น่าภาคภูมิใจ - การยกย่องเชิดชูเกียรติ - ความก้าวหน้าในอาชีพ - เงินเดือนและสวัสดิการ - บรรยากาศในการทำงานและความผูกพันกับเพื่อนร่วมงาน - โอกาสในการพัฒนาตนเอง
พนักงานมหาวิทยาลัย	<ul style="list-style-type: none"> - งานที่มีเกียรติ น่าภาคภูมิใจ - การยกย่องเชิดชูเกียรติ - ความก้าวหน้าในอาชีพ - เงินเดือนและสวัสดิการ - บรรยากาศในการทำงานและความผูกพันกับเพื่อนร่วมงาน

ประเภทบุคลากร	ปัจจัยสำคัญที่ส่งผลต่อการขับเคลื่อนความผูกพันของบุคลากร
	<ul style="list-style-type: none"> - โอกาสในการพัฒนาตนเอง - ทุนสนับสนุนการศึกษาต่อในระดับที่สูงขึ้น
อาจารย์ประจำตามสัญญาจ้าง	<ul style="list-style-type: none"> - บรรยากาศในการทำงานและความผูกพันกับเพื่อนร่วมงาน - งานที่มีเกียรติ น่าภาคภูมิใจ - ความก้าวหน้าและโอกาสในวิชาชีพ

ตาราง OP.4 ปัจจัยสำคัญที่ส่งผลต่อการขับเคลื่อนความผูกพันของบุคลากรสายสนับสนุน คณะวิทยาการจัดการ

ประเภทบุคลากร	ปัจจัยสำคัญที่ส่งผลต่อการขับเคลื่อนความผูกพันของบุคลากร
พนักงานราชการ	<ul style="list-style-type: none"> - ความมั่นคงในอาชีพ - โอกาสในการปฏิบัติงานที่ทำหาย - เงินเดือนและสวัสดิการ - บรรยากาศในการทำงานและความผูกพันกับเพื่อนร่วมงาน - ความภาคภูมิใจในชื่อเสียงของมหาวิทยาลัย
พนักงานมหาวิทยาลัย	<ul style="list-style-type: none"> - ความก้าวหน้าในอาชีพในตำแหน่งที่สูงขึ้น - โอกาสในการปฏิบัติงานที่ทำหาย - เงินเดือนและสวัสดิการ - บรรยากาศในการทำงานและความผูกพันกับเพื่อนร่วมงาน - ความภาคภูมิใจในชื่อเสียงของมหาวิทยาลัย
ลูกจ้างชั่วคราว	<ul style="list-style-type: none"> - บรรยากาศในการทำงานและความผูกพันกับเพื่อนร่วมงาน - ความภาคภูมิใจในชื่อเสียงของมหาวิทยาลัย - โอกาสก้าวหน้าในวิชาชีพ - การทำงานในภูมิสำเนา
แม่บ้าน/นักรักษาโรง	<ul style="list-style-type: none"> - บรรยากาศในการทำงานและความผูกพันกับเพื่อนร่วมงาน - ความภาคภูมิใจในชื่อเสียงของมหาวิทยาลัย - การทำงานในภูมิสำเนา

นอกจากนี้ คณะวิทยาการจัดการยังมีการเปลี่ยนแปลงที่สำคัญด้านบุคลากรที่กำลังประสบทั้งในด้านขีดความสามารถ อัตรากำลัง และองค์ประกอบของกลุ่มบุคลากร ดังแสดงในตาราง OP.4

ตาราง OP.4 การเปลี่ยนแปลงอัตรากำลัง ขีดความสามารถ และองค์ประกอบของกลุ่มบุคลากร

อัตรากำลัง	ขีดความสามารถ	องค์ประกอบของกลุ่มบุคลากร
- นโยบายการควบคุมอัตรากำลังของมหาวิทยาลัย	- การพัฒนาศักยภาพ ความเชี่ยวชาญให้ทันต่อศาสตร์ที่เปลี่ยนแปลงอย่างรวดเร็วในยุคปัจจุบัน	- การมีบุคลากรหลากหลายช่วงวัย (Generation) ในการทำงานร่วมกัน
	- การเตรียมความพร้อมบุคลากรในการสืบทอดตำแหน่งผู้บริหาร	

(4) สินทรัพย์ (Assets)

คณะฯ มีอาคารสถานที่ เทคโนโลยี อุปกรณ์ และสิ่งอำนวยความสะดวกที่สำคัญในการดำเนินงานของคณะฯ ดังแสดงในตาราง OP.5

ตาราง OP.5 สินทรัพย์

ประเภทสินทรัพย์	รายละเอียด
อาคารสถานที่	<p>อาคารเรียน 8 ชั้น ประกอบด้วย</p> <ol style="list-style-type: none"> 1. ห้องเรียน จำนวน 15 ห้อง 2. ห้องประชุม จำนวน 4 ห้อง 3. ห้องปฏิบัติการสาขาวิชา จำนวน 7 ห้อง 4. ห้องปฏิบัติการคอมพิวเตอร์ จำนวน 3 ห้อง
อุปกรณ์	<p>อุปกรณ์ที่สำคัญในการสนับสนุนการดำเนินการตามพันธกิจ ได้แก่</p> <ol style="list-style-type: none"> 1. เครื่องคอมพิวเตอร์ส่วนบุคคล 2. คอมพิวเตอร์โน้ตบุ๊ก 3. เครื่องแม่ข่ายคอมพิวเตอร์ 4. Access Point 5. Projector 6. โทรศัพท์ 7. กล้องถ่ายรูป 8. กล้องเว็บแคม All-in-One สำหรับประชุมออนไลน์ 9. เครื่องพิมพ์
เทคโนโลยี	<p>ระบบเทคโนโลยีสารสนเทศ สามารถใช้ผ่านระบบ Wireless/LAN ภายในอาคาร ซึ่งเป็นระบบที่มหาวิทยาลัยและคณะพัฒนาขึ้น ได้แก่</p> <ol style="list-style-type: none"> 1. แอปพลิเคชัน KPRU Mind 2. ระบบสารสนเทศเพื่อการบริหารและการตัดสินใจ (KPRU MIS) 3. ระบบพัฒนาบุคลากร (HRDS) 4. ระบบการประเมินผลการปฏิบัติราชการ (E-PAR) 5. ระบบสำนักงานอัตโนมัติ (e-Office Automation) 6. ระบบการบริหารงานบุคคล (e-Personal) 7. ระบบรายงานการเบิกจ่ายงบประมาณ 8. สื่ออิเล็กทรอนิกส์เพื่อการเรียนการสอน (LMS e-Learning และ MOOC) 9. ระบบกรอกผลการเรียนออนไลน์และวิเคราะห์ศักยภาพผู้เรียน (e-Student) 10. ระบบสารสนเทศเพื่อการบริหารงานวิจัย

(5) สภาพแวดล้อมด้านกฎระเบียบข้อบังคับ (Regulatory Environment)

คณะฯ ได้ดำเนินการภายใต้กฎ ระเบียบ และข้อบังคับที่สำคัญ ดังตาราง OP.6

ตาราง OP.6 กฎ ระเบียบ และข้อบังคับที่สำคัญ

กฎ ระเบียบ ข้อบังคับที่สำคัญ	รายละเอียด
ด้านการจัดการศึกษา	<ul style="list-style-type: none"> - พระราชบัญญัติการอุดมศึกษา พ.ศ. 2562 - กฎกระทรวง มาตรฐานการจัดการศึกษาระดับอุดมศึกษา พ.ศ. 2565 - กฎกระทรวง มาตรฐานหลักสูตรการศึกษาระดับอุดมศึกษา พ.ศ. 2565 - กฎกระทรวง มาตรฐานการขอตำแหน่งทางวิชาการในสถาบันอุดมศึกษา พ.ศ. 2565 - กฎกระทรวง การกำหนดมาตรฐานการอุดมศึกษาอื่น พ.ศ. 2565 - กฎกระทรวง มาตรฐานคุณวุฒิระดับอุดมศึกษา พ.ศ. 2565 - ประกาศ กมอ. เกณฑ์มาตรฐานหลักสูตรระดับปริญญาตรี พ.ศ. 2565 - ประกาศ กมอ. เกณฑ์มาตรฐานหลักสูตรระดับบัณฑิตศึกษา พ.ศ. 2565 - ประกาศ กมอ. หลักเกณฑ์การกำหนดชื่อปริญญา พ.ศ. 2565 - ประกาศ กมอ. แนวทางการดำเนินงานคลังหน่วยกิตในระดับอุดมศึกษา พ.ศ. 2565 - ประกาศ กมอ. รายละเอียดผลลัพธ์การเรียนรู้ตามมาตรฐานคุณวุฒิระดับอุดมศึกษา พ.ศ. 2565
ด้านวิจัย	<ul style="list-style-type: none"> - พระราชบัญญัติส่งเสริมการใช้ประโยชน์ผลงานวิจัยและนวัตกรรม พ.ศ. 2564 - ระเบียบมหาวิทยาลัยฯ จริยธรรมการวิจัยในมนุษย์ พ.ศ. 2559 - ระเบียบมหาวิทยาลัยฯ การบริหารจัดการทรัพย์สินทางปัญญา พ.ศ. 2556 - ประกาศสำนักงานคณะกรรมการวิจัยแห่งชาติ - ประกาศมหาวิทยาลัยฯ การให้ทุนอุดหนุนการวิจัย
ด้านบริการวิชาการ	<ul style="list-style-type: none"> - ข้อบังคับมหาวิทยาลัยฯ การจัดการบริการวิชาการและจัดหารายได้ พ.ศ. 2559 - ประกาศมหาวิทยาลัยฯ นโยบายการดำเนินงานพันธกิจสัมพันธ์มหาวิทยาลัยกับสังคมท้องถิ่น - ประกาศมหาวิทยาลัยฯ การเรียกเก็บอัตราค่าธรรมเนียมและการเบิกจ่ายสำหรับโครงการบริการวิชาการจัดอบรมหลักสูตรระยะสั้น พ.ศ. 2561
ด้านบริหารจัดการ	<ul style="list-style-type: none"> - พระราชบัญญัติมหาวิทยาลัยราชภัฏ พ.ศ. 2547 - พระราชบัญญัติความปลอดภัย อาชีวอนามัย และสภาพแวดล้อมการทำงาน พ.ศ. 2554 - พระราชบัญญัติการจัดซื้อจัดจ้างและการบริหารพัสดุภาครัฐ พ.ศ.2560 - พระราชบัญญัติวินัยการเงินการคลังของรัฐ พ.ศ. 2561 - พระราชบัญญัติคุ้มครองข้อมูลส่วนบุคคล พ.ศ. 2562 - พระราชบัญญัติว่าด้วยการกระทำความผิดเกี่ยวกับคอมพิวเตอร์ พ.ศ.2560 - ระเบียบว่าด้วยการบริหารงบประมาณ พ.ศ.2562 - พระราชบัญญัติประกอบรัฐธรรมนูญว่าด้วยการตรวจเงินแผ่นดิน พ.ศ.2561 - ข้อบังคับมหาวิทยาลัยฯ จรรยาบรรณของข้าราชการพลเรือนในสถาบันอุดมศึกษา พ.ศ. 2551 - ประกาศสภามหาวิทยาลัยฯ นโยบายธรรมาภิบาลและจริยธรรมของมหาวิทยาลัย พ.ศ. 2566

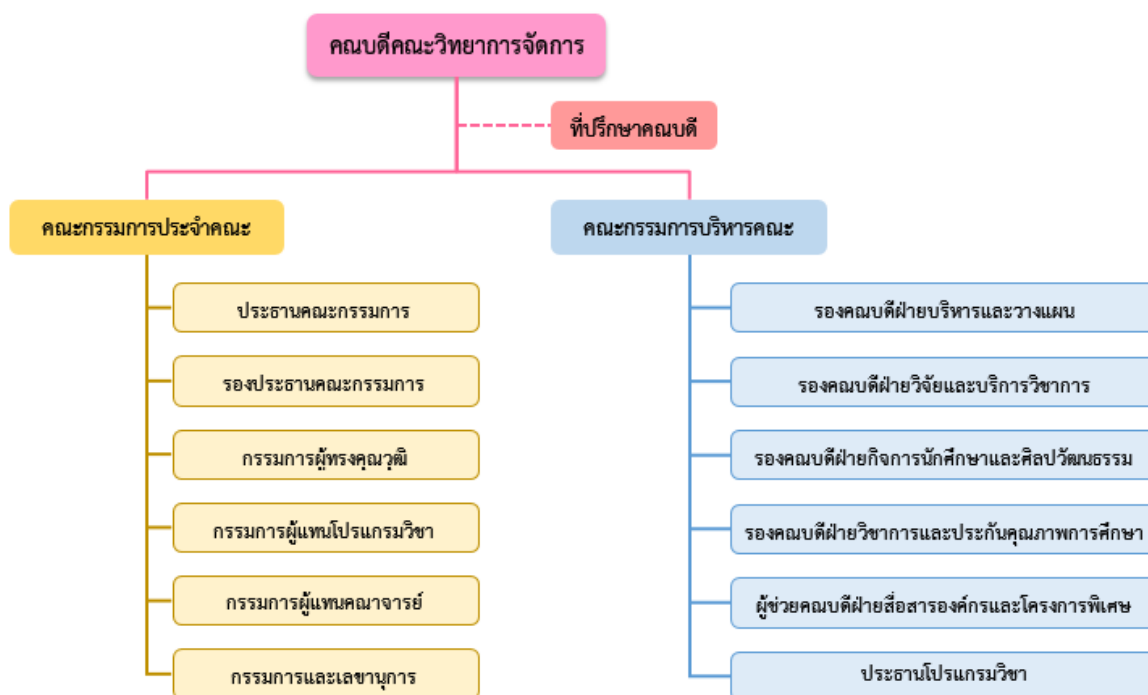
ข. ความสัมพันธ์ระดับองค์กร (Organization Relationships)

(1) โครงสร้างองค์กร (Organizational Structure)

คณะวิทยาการจัดการขับเคลื่อนการดำเนินงานภายใต้การกำกับดูแลการบริหารงานโดยคณะกรรมการ 2 ชุด ดังนี้

1. คณะกรรมการประจำคณะ ซึ่งประกอบด้วย คณบดี ผู้แทนรองคณบดี ผู้ทรงคุณวุฒิภายนอก ผู้แทนประธานโปรแกรมวิชา และผู้แทนคณาจารย์ประจำคณะ มีบทบาทหน้าที่ 1) วางนโยบายและแนวทางการดำเนินงานของคณะให้สอดคล้องกับนโยบายของมหาวิทยาลัย 2) พัฒนา ติดตาม และตรวจสอบระบบการประกันคุณภาพ ตลอดจนการควบคุมมาตรฐานการศึกษาของคณะ 3) พิจารณาหลักสูตรเพื่อเสนอต่อมหาวิทยาลัย 4) พิจารณาการขอดำรงตำแหน่งทางวิชาการ และ 5) วางระเบียบข้อบังคับเกี่ยวกับการบริหารและดำเนินการของคณะ

2. คณะกรรมการบริหารคณะ ประกอบด้วย คณบดี รองคณบดี ผู้ช่วยคณบดี และประธานโปรแกรมวิชา มีบทบาทหน้าที่ 1) พิจารณาและเสนอแนะนโยบายคณะ 2) กำกับดูแลการบริหารงานของคณะและการจัดสรรงบประมาณของคณะ 3) พิจารณาและเสนอแนะแนวทางการพัฒนางานตามพันธกิจของคณะ



ภาพที่ 1 โครงสร้างองค์กร คณะวิทยาการจัดการ

(2) ผู้เรียน ลูกค้ำกลุ่มอื่น และผู้มีส่วนได้ส่วนเสีย (Students, Other CUSTOMER and STAKEHOLDERS)

คณะฯ ได้จำแนกส่วนตลาดที่สำคัญ ดังตาราง OP.7 ซึ่งผู้เรียน ลูกค้ำกลุ่มอื่นและกลุ่มผู้มีส่วนได้ส่วนเสีย ตามพันธกิจ มีความต้องการ/ความคาดหวังของแต่ละกลุ่ม ดังตาราง OP.8

ตาราง OP.7 ส่วนตลาดที่สำคัญ

บริการ	ส่วนตลาดที่สำคัญ
การจัดการศึกษาระดับปริญญาตรี	- นักเรียนมัธยมปลายในจังหวัดกำแพงเพชร ตาก พิจิตร สุโขทัย - นักศึกษาอาชีวศึกษาระดับ ปวช. และ ปวส. ในจังหวัดกำแพงเพชร ตาก
การจัดการศึกษาระดับบัณฑิตศึกษา	- เจ้าหน้าที่หน่วยงานภาครัฐ และรัฐวิสาหกิจ - ผู้ประกอบการในจังหวัดกำแพงเพชร - ศิษย์เก่า
งานวิจัย	- แหล่งทุน ได้แก่ สำนักงานกองทุนสนับสนุนการสร้างเสริมสุขภาพ (สสส.) กองทุนพัฒนาสื่อปลอดภัยและสร้างสรรค์ องค์การบริหารการพัฒนาพื้นที่พิเศษเพื่อการท่องเที่ยวอย่างยั่งยืน (องค์การมหาชน) (อพท.) สำนักงานคณะกรรมการวิจัยแห่งชาติ (วช.)
บริการวิชาการ	- พื้นที่เป้าหมาย ได้แก่ ชุมชนตำบลท่าขุนราม ตำบลโกสัมพี (บ้านมะเดื่อชุมพร, บ้านคลองแดงโม) ชุมชนบ้านเด่นวัว ชุมชนบ้านเริงกะพง ชุมชนบ้านเสีรราชูร์

ตาราง OP.8 ความต้องการ/ความคาดหวังของกลุ่มลูกค้าและกลุ่มผู้มีส่วนได้ส่วนเสีย

พันธกิจ	ประเภท	ความต้องการ/ความคาดหวัง	ตัวชี้วัด
การจัดการศึกษา			
นักศึกษา	ระดับปริญญาตรี	- ได้รับการศึกษาที่มีคุณภาพ - จบการศึกษาตามข้อกำหนดของหลักสูตร - มีอาชีพการงานที่ดีในอนาคต - มีสภาพแวดล้อมและสิ่งอำนวยความสะดวกที่เอื้อต่อการเรียนและการดำรงชีวิต	- อัตราการมีงานทำของบัณฑิต - ความพึงพอใจของนักศึกษา - อัตราการสำเร็จการศึกษาของบัณฑิตตามระยะเวลาการจัดการศึกษา - อัตราการคงอยู่ของนักศึกษา
	ระดับบัณฑิตศึกษา	- ได้รับการศึกษาที่มีคุณภาพ - จบการศึกษาตามข้อกำหนดของหลักสูตร - มีเครือข่ายความสัมพันธ์ที่สนับสนุนการทำงาน - มีสภาพแวดล้อมและสิ่งอำนวยความสะดวกที่เอื้อต่อการเรียน	- อัตราการสำเร็จการศึกษาของบัณฑิตตามระยะเวลาการจัดการศึกษา - จำนวนเครือข่ายที่สนับสนุนการทำงาน - ความพึงพอใจของนักศึกษาที่มีต่อการจัดการเรียนการสอนของหลักสูตร
ผู้มีส่วนได้ส่วนเสีย	ผู้ปกครอง	- บัณฑิตจบการศึกษาตามเวลาที่กำหนดในหลักสูตร - บัณฑิตมีงานทำ	- อัตราการมีงานทำของบัณฑิต

พันธกิจ	ประเภท	ความต้องการ/ความคาดหวัง	ตัวชี้วัด
		<ul style="list-style-type: none"> - นักศึกษามีคุณภาพชีวิต - ได้รับข้อมูลข่าวสารอยู่เสมอ 	<ul style="list-style-type: none"> - อัตราการสำเร็จการศึกษาของบัณฑิตตามระยะเวลา - การจัดการศึกษา - อัตราการคงอยู่ของนักศึกษา
	ศิษย์เก่า	<ul style="list-style-type: none"> - กิจกรรมสร้างความผูกพันให้ศิษย์เก่า - การยกย่อง เชิดชู - ได้รับข้อมูลข่าวสารที่เป็นประโยชน์แก่ศิษย์เก่าอยู่เสมอ - ได้รับการเพิ่มพูนทักษะและประสบการณ์ทางวิชาชีพ 	<ul style="list-style-type: none"> - จำนวนศิษย์เก่าที่เข้าร่วมกิจกรรม - จำนวนศิษย์เก่าที่ได้รับการยกย่องเชิดชู - จำนวนศิษย์เก่าที่ได้รับการเพิ่มพูนทักษะ
	ผู้ใช้บัณฑิต	<ul style="list-style-type: none"> - ได้บัณฑิตที่สามารถปฏิบัติงานได้ตรงตามความต้องการขององค์กร 	<ul style="list-style-type: none"> - ความพึงพอใจของผู้ใช้บัณฑิต
การวิจัยและนวัตกรรม			
ลูกค้า	ผู้ให้ทุน	<ul style="list-style-type: none"> - งานวิจัยที่มีคุณภาพ - งานวิจัยที่นำไปใช้ประโยชน์ - บรรลุวัตถุประสงค์ของทุน - งานวิจัยสำเร็จตามกรอบระยะเวลา 	<ul style="list-style-type: none"> - ร้อยละของงานวิจัยที่นำไปใช้ประโยชน์ - จำนวนบทความวิจัยที่ตีพิมพ์เผยแพร่ในฐาน TCI - ร้อยละของงานวิจัยที่สำเร็จตามกรอบระยะเวลา
ผู้มีส่วนได้ส่วนเสีย	ผู้ใช้งานวิจัย	<ul style="list-style-type: none"> - การนำผลงานวิจัยไปใช้ประโยชน์ 	<ul style="list-style-type: none"> - ร้อยละของงานวิจัยที่นำไปใช้ประโยชน์ - จำนวนงานวิจัยที่ก่อให้เกิดรายได้
การบริการวิชาการ			
ลูกค้า	ผู้รับบริการภาครัฐ/เอกชน	<ul style="list-style-type: none"> - การให้บริการวิชาการที่ตอบสนองความต้องการ - การให้บริการวิชาการที่มีประสิทธิภาพ - เครือข่ายความร่วมมือ 	<ul style="list-style-type: none"> - ความพึงพอใจของผู้รับบริการ - จำนวนเครือข่ายความร่วมมือ - ระดับความสำเร็จของโครงการบริการวิชาการ
ผู้มีส่วนได้ส่วนเสีย	ชุมชนที่รับบริการ	<ul style="list-style-type: none"> - ช่วยยกระดับคุณภาพชีวิต 	<ul style="list-style-type: none"> - ร้อยละของรายได้ที่เพิ่มขึ้นของชุมชนเป้าหมาย - จำนวนครัวเรือนที่ได้รับการยกระดับความยากจน

(3) ผู้ส่งมอบ คู่ความร่วมมือที่เป็นทางการและไม่เป็นทางการ (Suppliers, PARTNERS, and COLLABORATORS)

คณะฯ มีผู้ส่งมอบที่สำคัญ คู่ความร่วมมือที่เป็นทางการและไม่เป็นทางการ โดยได้จำแนกบทบาทตามพันธกิจ ดังตาราง OP.9

ตาราง OP.9 บทบาทของผู้ส่งมอบและคู่ความร่วมมือ

พันธกิจ	ประเภท	บทบาทที่เกี่ยวข้อง		ข้อกำหนดเครือข่าย อุปทาน
		กระบวนการ	การสร้างนวัตกรรม	
การจัดการศึกษา				
ผู้ส่งมอบ	- บริษัท/ห้างร้าน (วัสดุ อุปกรณ์ ครุภัณฑ์ และการบริการ)	- จัดหาและส่งมอบสิ่ง สนับสนุนด้านการ เรียนการสอน	- สนับสนุนวัสดุ/ ข้อมูลที่มีความ ทันสมัย ถูกต้อง แม่นยำ และครบถ้วน เพื่อเป็นประโยชน์ใน การเรียนการสอน	- จำนวนครุภัณฑ์/ วัสดุ ที่สั่งซื้อมี คุณภาพตรงตาม คุณลักษณะที่กำหนด
คู่ความร่วมมือ	- หน่วยงานภาครัฐ รัฐวิสาหกิจ และ ภาคเอกชน	- พัฒนานักศึกษา - พัฒนาหลักสูตร	- เป็นแหล่งฝึก ประสบการณ์วิชาชีพ/ สหกิจศึกษา - พัฒนาทักษะทาง วิชาชีพของนักศึกษา - ร่วมออกแบบและ พัฒนาหลักสูตร	- จำนวนสถาน ประกอบการที่มีส่วน ร่วมในการกำกับ ดูแล และประเมินการฝึก ประสบการณ์วิชาชีพ/ สหกิจศึกษาของ นักศึกษา - ร้อยละของผลการ ประเมินความพึง พอใจของสถาน ประกอบการ
	- โรงเรียน มัธยมศึกษา/สถาบัน อาชีวศึกษา	- แนะนำหลักสูตรของ คณะให้กับนักเรียน มัธยมปลาย/นักศึกษา ที่ต้องการศึกษาต่อใน ระดับปริญญาตรี	- ร่วมออกแบบและ พัฒนาหลักสูตร เช่น การเทียบโอนรายวิชา และการสะสมคลัง หน่วยกิต	- จำนวนผู้สมัครเข้า ศึกษาต่อในแต่ละ หลักสูตรของคณะ - จำนวนรายวิชาที่ เทียบโอนและสะสม คลังหน่วยกิต
	- สถาบันอุดมศึกษา ใน/ต่างประเทศ	- ความร่วมมือทาง วิชาการ - การแลกเปลี่ยน นักศึกษา	- สร้างความร่วมมือ ด้านการเรียนการสอน และพัฒนาหลักสูตร ร่วมกัน	- จำนวน สถาบันอุดมศึกษาที่มี ความร่วมมือทาง วิชาการ

พันธกิจ	ประเภท	บทบาทที่เกี่ยวข้อง		ข้อกำหนดเครือข่าย อุปทาน
		กระบวนการ	การสร้างนวัตกรรม	
การวิจัยและนวัตกรรม				
ผู้ส่งมอบ	- บริษัท/ห้างร้าน (วัสดุ อุปกรณ์ ทรัพย์สิน และการบริการ)	- จัดหาและส่งมอบสิ่งสนับสนุนด้านการวิจัย	- สนับสนุนวัสดุ/ข้อมูลที่มีความทันสมัย ถูกต้อง แม่นยำ และครบถ้วน เพื่อเป็นประโยชน์ในการวิจัย	- จำนวนครุภัณฑ์/วัสดุ ที่สั่งซื้อมีคุณภาพตรงตามคุณลักษณะที่กำหนด
คู่ความร่วมมือ	- หน่วยงานภาครัฐ ภาคเอกชน และ ชุมชน	- มีส่วนร่วมในการพัฒนางานวิจัย - ให้ข้อมูลเกี่ยวกับการทำวิจัย	- ร่วมพัฒนาโจทย์วิจัย/ผลิตภัณฑ์ใหม่ - การนำผลงานวิจัยไปใช้ประโยชน์ ในการพัฒนาต่าง ๆ	- จำนวนงานวิจัยหรือนวัตกรรมที่นำไปใช้ในการพัฒนาชุมชนท้องถิ่น
	- แหล่งสนับสนุนทุนวิจัย	- สนับสนุนทุนวิจัย	- กำหนดผลผลิต ผลลัพธ์ และ ผลกระทบที่เกิดจากการวิจัย	- จำนวนงานวิจัยที่ได้รับการจัดสรรทุนวิจัย
	- สถาบันอุดมศึกษา ใน/ต่างประเทศ	- ความร่วมมือทางการวิจัย - การแลกเปลี่ยนความรู้ ประสบการณ์ ในการทำวิจัย	- สร้างเครือข่ายความร่วมมือด้านการวิจัย	- จำนวนสถาบันอุดมศึกษาที่มีความร่วมมือด้านการวิจัย
การบริการวิชาการ				
ผู้ส่งมอบ	- บริษัท/ห้างร้าน (วัสดุ อุปกรณ์ ทรัพย์สิน และการบริการ)	- จัดหาและส่งมอบสิ่งสนับสนุนการบริการวิชาการ	- สนับสนุนวัสดุ/ข้อมูลที่มีความทันสมัย ถูกต้อง แม่นยำ และครบถ้วน เพื่อเป็นประโยชน์ในการบริการวิชาการ	- จำนวนครุภัณฑ์/วัสดุ ที่สั่งซื้อมีคุณภาพตรงตามคุณลักษณะที่กำหนด
คู่ความร่วมมือ	- หน่วยงานภาครัฐ ภาคเอกชน และ ชุมชน	- บริการองค์ความรู้ และส่งมอบผลิตภัณฑ์	- ส่งมอบผลิตภัณฑ์ที่มีคุณภาพ และตรงตามความต้องการ - พัฒนาช่องทางการส่งเสริมการขาย	- จำนวนผลผลิตที่ส่งมอบตรงตามข้อกำหนด หรือ TOR

P2. สภาพการณ์ขององค์กร (Organizational Situation)

ก. สภาพแวดล้อมด้านการแข่งขัน (Competitive Environment)

(1) ตำแหน่งการแข่งขัน (Competitive Position)

มหาวิทยาลัยราชภัฏภาคเหนือตอนล่าง มีจำนวน 4 แห่ง ซึ่งทุกแห่งมีการจัดการเรียนการสอนของ คณะวิทยาการจัดการ ซึ่งเป็นคณะที่มีการเรียนการสอนด้านบริหารธุรกิจและการจัดการ โดยคณะวิทยาการจัดการ มหาวิทยาลัยราชภัฏกำแพงเพชร ได้กำหนดคู่แข่งและประเด็นการแข่งขัน ดังตาราง OP.10

ตาราง OP.10 คู่เทียบและประเด็นการแข่งขัน

ประเด็นการแข่งขัน	คู่แข่ง	ตำแหน่งการแข่งขัน
1. จำนวนโครงการหรืองานวิจัยด้านการบริหารจัดการที่มีการบูรณาการทางวิชาการและวิชาชีพ เพื่อการพัฒนาชุมชนท้องถิ่นภาคเหนือตอนล่าง	มหาวิทยาลัยราชภัฏนครสวรรค์ มหาวิทยาลัยราชภัฏพิบูลสงคราม มหาวิทยาลัยราชภัฏเพชรบูรณ์	N/A
2. จำนวนองค์ความรู้ด้านการบริหารจัดการที่ได้รับการเผยแพร่และนำไปใช้ประโยชน์ในการพัฒนาชุมชนท้องถิ่นภาคเหนือตอนล่าง	มหาวิทยาลัยราชภัฏนครสวรรค์ มหาวิทยาลัยราชภัฏพิบูลสงคราม มหาวิทยาลัยราชภัฏเพชรบูรณ์	N/A
3. จำนวนเครือข่ายความร่วมมือกับหน่วยงานภายนอก ทั้งภาครัฐ เอกชน และองค์กรชุมชน ในการแลกเปลี่ยนองค์ความรู้และประสบการณ์ด้านการบริหารจัดการ	มหาวิทยาลัยราชภัฏนครสวรรค์ มหาวิทยาลัยราชภัฏพิบูลสงคราม มหาวิทยาลัยราชภัฏเพชรบูรณ์	N/A

(2) การเปลี่ยนแปลงความสามารถในการแข่งขัน (Competitiveness Changes)

คณะฯ ได้วิเคราะห์การเปลี่ยนแปลงความสามารถในการแข่งขันที่ส่งผลต่อตำแหน่งการแข่งขันของคณะ ดังตาราง OP.11

ตาราง OP.11 การเปลี่ยนแปลงความสามารถในการแข่งขัน

การเปลี่ยนแปลงที่สำคัญ	ผลกระทบต่อการแข่งขัน	โอกาสในการสร้างความร่วมมือและนวัตกรรม
- การลดลงของจำนวนผู้เรียนและการเปลี่ยนแปลงโครงสร้างประชากร	- จำนวนผู้เข้าศึกษาลดลง	- พัฒนาหลักสูตรใหม่ที่ตอบสนองความต้องการและหลักสูตร Non-Degree - ระบบคลังหน่วยกิต
- การเปลี่ยนแปลงอย่างรวดเร็วของเทคโนโลยี	- การปรับตัวของบุคลากรให้ทันต่อการเปลี่ยนแปลง	- พัฒนาศักยภาพของบุคลากรด้านเทคโนโลยี - นำเทคโนโลยีมาสนับสนุนการเรียนการสอนและการบริหารงาน

การเปลี่ยนแปลงที่สำคัญ	ผลกระทบต่อการแข่งขัน	โอกาสในการสร้างความร่วมมือและนวัตกรรม
การเปลี่ยนแปลงนโยบายด้านการศึกษาของรัฐบาลในการมุ่งเน้นสนับสนุนสถาบันการศึกษา	- จำนวนผู้เข้าศึกษาลดลง	การบูรณาการการจัดการศึกษาร่วมกันระหว่างสถาบันการศึกษาเครือข่าย
สถานการณ์ทางเศรษฐกิจผันผวน	- จำนวนผู้เข้าศึกษาลดลง - อัตราการออกกลางคืนเพิ่มขึ้น	พัฒนาหลักสูตรวิชาโท และ กิจกรรมโครงการส่งเสริมอาชีพที่ 2

(3) ข้อมูลเชิงเปรียบเทียบ (Comparative Data)

คณะฯ มีแหล่งข้อมูลเชิงเปรียบเทียบที่สำคัญ ได้แก่ ฐานข้อมูลระบบ CHE-QA Online โดยเทียบผลการดำเนินงานกับคณะวิทยาการจัดการ มหาวิทยาลัยราชภัฏกลุ่มภาคเหนือ ดังตาราง OP.12

ตาราง OP.12 แหล่งข้อมูลเชิงเปรียบเทียบของคู่เทียบ

คู่เทียบ	เหตุผลในการเลือก	แหล่งข้อมูล	ผลลัพธ์				
			7.1	7.2	7.3	7.4	7.5
คณะวิทยาการจัดการ มหาวิทยาลัยราชภัฏกลุ่มภาคเหนือ	มีการดำเนินงานที่คล้ายคลึงกันและยกระดับของอาจารย์	ระบบ CHE-QA Online, ฐานข้อมูล TCI	X	X	X		

ข. บริบทเชิงกลยุทธ์ (Strategic Context)

คณะฯ มีความท้าทาย ภัยคุกคาม ความได้เปรียบ และโอกาสเชิงกลยุทธ์ที่สำคัญ ตามพันธกิจต่าง ๆ ดังตาราง OP.13

ตาราง OP.13 ความท้าทาย ภัยคุกคาม ความได้เปรียบ และโอกาสเชิงกลยุทธ์ ตามพันธกิจ

ด้าน	ความท้าทายเชิงกลยุทธ์	ภัยคุกคาม	ความได้เปรียบเชิงกลยุทธ์	โอกาสเชิงกลยุทธ์
ด้านการจัดการศึกษา	1. การปรับหลักสูตรและรูปแบบการเรียนการสอนให้ทันสมัยและตอบสนองความต้องการของตลาดแรงงาน 2. การขยายฐานนักศึกษาทั้งในประเทศและต่างประเทศ	1. การแข่งขันจากสถาบันการศึกษาอื่น ๆ ทั้งของรัฐและเอกชน 2. การเปลี่ยนแปลงนโยบายและกฎระเบียบของรัฐบาล 3. ภาวะเศรษฐกิจตกต่ำและการชะลอตัวของภาคธุรกิจ 4. การเปลี่ยนแปลงทางสังคม เทคโนโลยี และสภาพแวดล้อม	1. ความใกล้ชิดกับชุมชนท้องถิ่นและความเข้าใจในบริบทของพื้นที่ 2. เป็นส่วนหนึ่งของเครือข่ายมหาวิทยาลัยราชภัฏทั่วประเทศ 3. มีประสบการณ์และความเชี่ยวชาญด้านบริหารจัดการที่หลากหลาย 4. เทคโนโลยีดิจิทัลและโครงสร้างพื้นฐานที่มีประสิทธิภาพ	1. การเติบโตของภาคอุตสาหกรรมและการลงทุนในพื้นที่ภาคเหนือตอนล่าง 2. นโยบายส่งเสริมการพัฒนาเศรษฐกิจและสังคมของรัฐบาล 3. ความร่วมมือระหว่างประเทศในการพัฒนาการศึกษา 4. การเติบโตของเศรษฐกิจดิจิทัลและ

ด้าน	ความท้าทายเชิงกลยุทธ์	ภัยคุกคาม	ความได้เปรียบเชิงกลยุทธ์	โอกาสเชิงกลยุทธ์
				การใช้เทคโนโลยีสารสนเทศ
ด้านวิจัย	<ol style="list-style-type: none"> 1. การพัฒนางานวิจัยเชิงนวัตกรรมและการจดสิทธิบัตร/ทรัพย์สินทางปัญญา 2. การสร้างงานวิจัยที่สามารถตอบโจทย์และนำไปใช้ประโยชน์ในการพัฒนาชุมชนท้องถิ่นได้จริง 3. การบูรณาการการวิจัยร่วมกับการบริการวิชาการและการเรียนการสอน 	<ol style="list-style-type: none"> 1. การแข่งขันในการเข้าถึงแหล่งทุนวิจัยจากภายนอก 2. การเปลี่ยนแปลงนโยบายและกฎระเบียบด้านการวิจัยของรัฐ 3. การละเมิดทรัพย์สินทางปัญญาและการลอกเลียนผลงานวิจัย 	<ol style="list-style-type: none"> 1. ความใกล้ชิดและความเข้าใจบริบทของชุมชนท้องถิ่น 2. เครือข่ายความร่วมมือกับหน่วยงานและชุมชนในพื้นที่ 3. การบูรณาการและเชื่อมโยงงานวิจัยกับการเรียนการสอนและบริการวิชาการ 4. ความเชี่ยวชาญของบุคลากรในศาสตร์สาขาต่างๆ ทางด้านการบริหารจัดการ 	<ol style="list-style-type: none"> 1. นโยบายส่งเสริมการวิจัยและพัฒนานวัตกรรมของรัฐบาล 2. ความต้องการองค์ความรู้และนวัตกรรมเพื่อพัฒนาเศรษฐกิจและสังคมในพื้นที่ 3. ความร่วมมือกับสถาบันการศึกษาและหน่วยงานวิจัยอื่นๆ
ด้านบริการวิชาการ	<ol style="list-style-type: none"> 1. การออกแบบและจัดทำโครงการบริการวิชาการที่ตอบโจทย์ความต้องการของชุมชนได้อย่างแท้จริง 2. การบูรณาการความรู้และทรัพยากรจากหลากหลายศาสตร์เพื่อให้บริการวิชาการ 3. การสร้างเครือข่ายความร่วมมือกับหน่วยงานภายนอกเพื่อขยายการบริการวิชาการ 4. การประเมินความพึงพอใจของชุมชนจากการบริการวิชาการ 	<ol style="list-style-type: none"> 1. การขาดความร่วมมือจากชุมชนท้องถิ่น 2. การเปลี่ยนแปลงสภาพสังคม เศรษฐกิจ และสิ่งแวดล้อมของชุมชนท้องถิ่น 3. หน่วยงานอื่นๆ ที่มีภารกิจคล้ายคลึงกันในการให้บริการวิชาการแก่ชุมชนเดียวกัน 	<ol style="list-style-type: none"> 1. ความใกล้ชิดกับชุมชนท้องถิ่น 2. ความหลากหลายของสาขาวิชาและศาสตร์ที่สามารถนำมาบูรณาการให้บริการวิชาการในด้านต่างๆ 3. มีบุคลากรที่มีความรู้ความเชี่ยวชาญเฉพาะด้านสามารถถ่ายทอดองค์ความรู้และเทคโนโลยีให้แก่ชุมชนได้อย่างมีประสิทธิภาพ 4. สามารถใช้ประโยชน์จากการเรียนการสอนและงานวิจัย มาช่วยสนับสนุนการบริการวิชาการ 5. มีเครือข่ายความร่วมมือกับหน่วยงานภายนอกทั้งภาครัฐและเอกชน 	<ol style="list-style-type: none"> 1. นโยบายภาครัฐที่ส่งเสริมการมีส่วนร่วมของสถาบันการศึกษา กับชุมชนท้องถิ่น 2. แนวโน้มการท่องเที่ยวเชิงวัฒนธรรมและการท่องเที่ยวเชิงนิเวศ ทำให้จังหวัดกำแพงเพชร และจังหวัดใกล้เคียงมีโอกาสในการส่งเสริมการท่องเที่ยวชุมชน 3. การขยายตัวของธุรกิจ SMEs และวิสาหกิจชุมชนในพื้นที่ ต้องการองค์ความรู้ด้านการบริหารจัดการและการตลาด

ด้าน	ความท้าทายเชิงกลยุทธ์	ภัยคุกคาม	ความได้เปรียบเชิงกลยุทธ์	โอกาสเชิงกลยุทธ์
				4. เทคโนโลยีดิจิทัล เปิดโอกาสในการ ให้บริการวิชาการ แบบออนไลน์และ ออนไซต์

ค. ระบบการปรับปรุงผลการดำเนินการ (PERFORMANCE Improvement SYSTEM)

คณะฯ มีระบบและกลไกในการปรับปรุงผลการดำเนินการประจำปี โดยใช้กระบวนการปรับปรุงคุณภาพตามวงจร PDCA ซึ่งแบ่งออกเป็น 2 ระบบ ดังนี้

1. ระบบภายใน คณะฯ ได้กำกับติดตามผลการดำเนินงานตามแผนปฏิบัติการประจำปีและการใช้จ่ายงบประมาณตามรายไตรมาส โดยมีการรายงานเสนอต่อคณะกรรมการประจำคณะเพื่อพิจารณาและให้ข้อเสนอแนะที่มีผลต่อการปรับปรุงผลการดำเนินงานประจำปีงบประมาณและปีการศึกษา

2. ระบบภายนอก คณะฯ ได้ติดตามผลการดำเนินงานทั้งในส่วนหลักสูตรและคณะ โดยกำกับติดตามผลการดำเนินงานประกันคุณภาพการศึกษา ตามข้อเสนอแนะต่อของคณะกรรมการผู้ประเมินจากภายนอก เพื่อพัฒนาให้หลักสูตรและคณะมีคุณภาพสอดคล้องตามเกณฑ์มาตรฐานในระดับอุดมศึกษา และการรายงานผลการดำเนินงานประจำปีของคณะต่อคณะกรรมการผู้ติดตามระดับมหาวิทยาลัย เพื่อปรับปรุงและพัฒนาการดำเนินงานในส่วนของคุณภาพให้เกิดประสิทธิภาพยิ่งขึ้น

คณะฯ ใช้เครื่องมือต่าง ๆ เพื่อปรับปรุงผลการดำเนินการ โดยแบ่งออกเป็นหมวดหมู่หลักๆ ดังนี้

1. เครื่องมือวิเคราะห์: SWOT Analysis, 7S McKinsey, PEST Analysis, 5 Forces Model, Strategic Foresight, Customer Analysis, Process Analysis, Data Analysis
2. เครื่องมือวัดผล: Key Performance Indicators (KPIs), Surveys, Evaluations
3. เครื่องมือพัฒนา: Strategic Planning, Goal Setting, Action Planning, Project Management, Risk Management, PDCA
4. เครื่องมือสื่อสาร: Plans, Reports, Websites, Social Media, Events

1. เป้าหมายในการพัฒนาคณะวิทยาการจัดการ (Goal – based) ตามแนวทางของเกณฑ์ EdPEX ในระยะเวลา 3 ปี (2568-2570)

คณะฯ ได้กำหนดเป้าหมายและวิธีการดำเนินงานโดยแบ่งออกเป็น 3 ปี ได้ดังนี้

ปีที่ 1 (พ.ศ.2568) รวม 4 แผน คือ การให้ความสำคัญในเรื่องของการจัดทำแผนกลยุทธ์ การสื่อสารที่ช่วยนำองค์กร การสำรวจข้อมูลของลูกค้า และการวิเคราะห์ข้อมูลที่ได้เพื่อนำมาใช้ให้เกิดประโยชน์

1. การพัฒนากระบวนการจัดทำแผนกลยุทธ์

วิธีการ

1. วิเคราะห์สภาพแวดล้อมภายในและภายนอกองค์กร (SWOT Analysis)
2. ทบทวนและปรับปรุงวิสัยทัศน์ พันธกิจ และค่านิยมองค์กร
3. กำหนดประเด็นยุทธศาสตร์และเป้าประสงค์ให้สอดคล้องกับแผนงานโครงการ
4. พัฒนาตัวชี้วัดที่สอดคล้องกับเป้าประสงค์
5. จัดประชุมเชิงปฏิบัติการเพื่อรับฟังความคิดเห็นจากผู้มีส่วนได้ส่วนเสีย
6. จัดทำแผนงาน/โครงการที่ตอบสนองต่อยุทธศาสตร์
7. นำเสนอแผนกลยุทธ์ต่อคณะกรรมการที่เกี่ยวข้อง ปรับปรุงและจัดทำแผนกลยุทธ์ฉบับสมบูรณ์

2. การพัฒนาประสิทธิภาพการสื่อสารการนำองค์กร

วิธีการ

1. สำรวจและวิเคราะห์การสื่อสารในปัจจุบัน เพื่อระบุจุดแข็งและจุดที่ต้องการการปรับปรุง
2. พัฒนาแผนการสื่อสารที่ครอบคลุมทั้งช่องทางการสื่อสารและรูปแบบการสื่อสาร
3. สร้างหรือปรับปรุงช่องทางการสื่อสารที่มีอยู่ เช่น การประชุม การสื่อสารออนไลน์ หรือการแจ้งข่าวสาร
4. จัดอบรมและพัฒนาให้กับผู้บริหารและบุคลากรเกี่ยวกับทักษะการสื่อสารที่มีประสิทธิภาพ
5. นำกลยุทธ์และเครื่องมือการสื่อสารไปใช้ในองค์กรตามแผนที่กำหนด
6. ติดตามผลการดำเนินงานและประเมินประสิทธิภาพของการสื่อสารอย่างต่อเนื่อง และทำการปรับปรุงตามความจำเป็น

3. การสำรวจความต้องการ ความคาดหวังของลูกค้า

วิธีการ

1. ประชุมเพื่อระบุและจำแนกกลุ่มลูกค้าของคณะ และกำหนดประเด็นในการสำรวจข้อมูลของลูกค้าแต่ละกลุ่ม
2. ออกแบบเครื่องมือสำรวจข้อมูลของลูกค้าแต่ละกลุ่ม (แบบสอบถาม, การสัมภาษณ์, focus group)
3. ดำเนินการสำรวจข้อมูลของลูกค้าแต่ละกลุ่ม
4. ตรวจสอบข้อมูลตามกลุ่มลูกค้าแต่ละกลุ่ม

5. ทบทวนเครื่องมือ และปรับปรุงเครื่องมือเพื่อใช้ในครั้งต่อไป
4. การรวบรวมข้อมูลความต้องการ ความคาดหวังของลูกค้า อย่างเป็นระบบ วิเคราะห์ข้อมูล และนำไปใช้ประโยชน์

วิธีการ

1. แต่งตั้งคณะทำงานรับผิดชอบโครงการ
2. ออกแบบระบบและเครื่องมือในการวิเคราะห์ข้อมูล
3. วิเคราะห์ข้อมูลและจัดทำรายงานผลการวิเคราะห์
4. นำเสนอผลการวิเคราะห์ต่อคณะกรรมการบริหารคณะ
5. จัดทำสารสนเทศที่สามารถนำไปใช้ประโยชน์ได้

ปีที่ 2 (พ.ศ.2569) รวม 4 แผน คือ การขับเคลื่อนวิสัยทัศน์ พันธกิจ ค่านิยมเป้าหมายสู่การปฏิบัติที่แท้จริง ตลอดจนการพัฒนากระบวนการหลักและสนับสนุนต่าง ๆ เช่น ด้านการผลักดันผลงานของบุคลากรให้มีการเผยแพร่ในวารสารวิชาการระดับนานาชาติ หรือระดับชาติ ตามที่ ก.พ.อ. กำหนดผลงานการพัฒนาประเมินสมรรถนะ และขีดความสามารถบุคคล การสร้างและประเมินความผูกพัน

1. การขับเคลื่อนวิสัยทัศน์ พันธกิจ ค่านิยมและเป้าหมาย ในการดำเนินงาน สู่การปฏิบัติอย่างจริงจัง

วิธีการ

1. วิเคราะห์สถานการณ์ปัจจุบัน โดยทบทวนผลการดำเนินงานตามตัวชี้วัด วิสัยทัศน์ เป้าหมาย และประเมินการดำเนินงาน
2. กำหนดนโยบาย เป้าหมาย และแผนงานที่ชัดเจน สามารถวัดผลได้
3. กำหนดวิธีการสื่อสารนโยบายและแผนงาน ถ่ายทอดสู่การปฏิบัติในระดับโปรแกรมวิชา
4. โปรแกรมวิชาจัดทำแผนปฏิบัติงานโดยให้มีความสอดคล้องกับวิสัยทัศน์ กลยุทธ์ ตัวชี้วัด และเป้าหมายในการดำเนินงาน
5. ตรวจสอบ ติดตามความก้าวหน้าเป็นระยะ ทุก 3 เดือน และประเมินผลการดำเนินงานและปรับปรุงแผนตามข้อเสนอแนะ
2. การปรับปรุงกระบวนการหลักและสนับสนุนที่สำคัญ ในด้านการเผยแพร่ในวารสารวิชาการระดับนานาชาติ หรือระดับชาติ ตามที่ ก.พ.อ. กำหนดผลงาน

วิธีการ

1. วิเคราะห์สถานการณ์ปัจจุบันและกำหนดเป้าหมาย
2. จัดฝึกอบรมความรู้และทักษะด้านการเขียนผลงานวิชาการทั้งในระดับชาติและนานาชาติ
3. จัดพี่เลี้ยงให้คำแนะนำในการเขียนผลงานวิชาการทั้งในระดับชาติและนานาชาติ
4. สนับสนุนอุปกรณ์ให้กับคณาจารย์ที่ทำผลงานวิชาการทั้งในระดับชาติและนานาชาติ
5. พัฒนาวารสารของคณะเพื่อรองรับการเผยแพร่ผลงานวิชาการของบุคลากร
6. สร้างแรงจูงใจและระบบให้รางวัลสำหรับผลงานที่ได้รับการตีพิมพ์

7. สร้างเครือข่ายความร่วมมือกับวารสารและสถาบันวิจัยชั้นนำ
3. การพัฒนากระบวนการประเมินสมรรถนะ และพัฒนาขีดความสามารถรายบุคคล
- วิธีการ
1. ศึกษาและวิเคราะห์กระบวนการประเมินสมรรถนะและพัฒนาบุคลากรในปัจจุบัน
 2. ออกแบบและพัฒนากระบวนการประเมินสมรรถนะในระดับคณะ
 3. กำหนดแนวทางการจัดทำแผนพัฒนารายบุคคล (Individual Development Plan: IDP)
 4. ชี้แจงกระบวนการประเมินสมรรถนะและการติดตาม IDP ต่อผู้บริหารและบุคลากรภายในคณะที่เกี่ยวข้อง
 5. ดำเนินการจัดทำ IDP
 6. พัฒนาบุคลากรตาม IDP
 7. ประเมินสมรรถนะและติดตามผลการพัฒนา
 8. ทบทวนและปรับปรุงกระบวนการอย่างต่อเนื่อง
4. การพัฒนากระบวนการสร้างและประเมินความผูกพันของบุคลากร
- วิธีการ
1. ศึกษาและวิเคราะห์สถานการณ์ความผูกพันของบุคลากรคณะในปัจจุบัน
 2. ออกแบบกระบวนการสร้างความผูกพันของบุคลากร
 3. พัฒนาเครื่องมือประเมินความผูกพันของบุคลากร
 4. จัดทำโครงการเพื่อสร้างความผูกพันของบุคลากร
 5. ดำเนินการติดตามและประเมินผลความผูกพันของบุคลากร

ปีที่ 3 (พ.ศ.2570) รวม 2 แผน คือ การพัฒนาขีดความสามารถด้วยข้อมูลเชิงเปรียบเทียบและความปลอดภัยในการเตรียมความพร้อมต่อภัยพิบัติ/ภาวะฉุกเฉิน

1. การพัฒนาขีดความสามารถขององค์กรด้วยข้อมูลเชิงเปรียบเทียบ
- วิธีการ
1. ศึกษาและวิเคราะห์องค์กรเพื่อกำหนดประเด็นสำคัญในการเทียบเคียง
 2. ค้นหาและคัดเลือกคู่เทียบเคียงที่เหมาะสม
 3. พัฒนาระบบการจัดเก็บและวิเคราะห์ข้อมูลเชิงเปรียบเทียบ
 4. ดำเนินการเก็บรวบรวมข้อมูลจากคู่เทียบเคียง
 5. วิเคราะห์ข้อมูลเชิงเปรียบเทียบและจัดทำรายงาน
 6. นำเสนอผลการวิเคราะห์ต่อผู้บริหารและผู้มีส่วนได้ส่วนเสีย
 7. จัดทำแผนพัฒนาองค์กรบนพื้นฐานของผลการวิเคราะห์
 8. ทบทวนและปรับปรุงกระบวนการเทียบเคียงอย่างต่อเนื่อง
2. ความปลอดภัยและเตรียมพร้อมต่อภัยพิบัติ/ภาวะฉุกเฉิน
- วิธีการ

1. การประเมินความเสี่ยงและวิเคราะห์สถานการณ์
2. การจัดทำแผนรับมือภัยพิบัติและภาวะฉุกเฉิน
3. การจัดเตรียมอุปกรณ์และทรัพยากรที่จำเป็น
4. การสื่อสารและประชาสัมพันธ์แผน
5. การฝึกอบรมและซ้อมแผนการรับมือภัยพิบัติและภาวะฉุกเฉิน
6. การทบทวนและปรับปรุงแผนอย่างสม่ำเสมอ