

โครงร่างองค์กร (Organization Profile)
คณะพยาบาลศาสตร์

P1. ลักษณะองค์กร (Organization Description)

ก. สภาพแวดล้อมขององค์กร (Organizational Environment)

คณะพยาบาลศาสตร์ มหาวิทยาลัยราชภัฏกำแพงเพชร เป็นหน่วยงานในกำกับของมหาวิทยาลัยราชภัฏกำแพงเพชร ที่มีการบริหารจัดการโดยเงินรายได้สถานศึกษา มีภารกิจหลักคือ การผลิตบัณฑิตสาขาพยาบาลศาสตร์ วิชาชีพ การบริการวิชาการ และการทำนุบำรุงศิลปวัฒนธรรม โดยเริ่มรับนักศึกษาครั้งแรกในปีการศึกษา 2563

(1) การจัดการศึกษา วิชาชีพ และบริการทางการศึกษาอื่นๆ (Educational Program And Service Offering)

ในปัจจุบันคณะพยาบาลศาสตร์ มีการจัดการศึกษา จำนวน 1 หลักสูตร คือหลักสูตรพยาบาลศาสตร์บัณฑิต นอกจากนี้ คณะยังมีการบริหารที่สำคัญที่ดำเนินงานตามพันธกิจได้แก่ การวิจัย การบริการวิชาการ ดังแสดงในตาราง OP-1

ตาราง OP -1 หลักสูตรและการบริการที่สำคัญและวิธีการส่งมอบบริการแก่ผู้เรียนและลูกค้า

พันธกิจ	หลักสูตรและบริการ	ความสำคัญเชิงเปรียบเทียบ		วิธีการส่งมอบ
		บทบาท	งบประมาณ	
การจัดการศึกษา	หลักสูตรพยาบาลศาสตร์บัณฑิต	- ผลิตบัณฑิตที่มีคุณภาพ เป็นที่ยอมรับของชุมชนท้องถิ่น - ผลิตบัณฑิตที่สอดคล้องกับความต้องการของสถานบริการทางด้านสุขภาพและ จนมีภาวะการมีงานทำ ร้อยละ 100	ร้อยละ 18.06	การเรียนการสอนภาคทฤษฎีในห้องเรียน การเรียนการสอนในสถานการณ์จำลองเสมือนจริง การฝึกภาคปฏิบัติในสถานบริการสุขภาพทุกระดับ ผ่านการบูรณาการกับการทำงาน (CWIE) การฝึกประสบการณ์วิชาชีพ การเรียนการสอนโดยใช้ชุมชนเป็นฐาน ผ่านกระบวนการทักษะวิศวกรรมสังคม การเรียนรู้ตลอดชีวิต การ และกิจกรรมพัฒนานักศึกษานอกหลักสูตร เตรียมความพร้อมให้บัณฑิตสอบขึ้นทะเบียนและรับใบอนุญาตประกอบวิชาชีพได้ในครั้งแรกก่อนเริ่มปฏิบัติงาน
การวิจัยและนวัตกรรม	งานวิจัยพื้นฐานและงานวิจัยเชิงประยุกต์	พัฒนางานวิจัยเพื่อสร้างองค์ความรู้และนวัตกรรมด้านสุขภาพ	ร้อยละ 3.79	การตีพิมพ์เผยแพร่ผลงานวิจัยในวารสารวิชาการระดับชาติและนานาชาติ / สัทธิบัตร/อนุ

พันธกิจ	หลักสูตรและบริการ	ความสำคัญเชิงเปรียบเทียบ		วิธีการส่งมอบ
		บทบาท	งบประมาณ	
				สิทธิบัตร และนำผลงานวิจัย และนวัตกรรมไปใช้ประโยชน์
การบริการวิชาการ	โครงการบริการวิชาการหลักสูตรระยะสั้น	- การถ่ายทอดความรู้ให้แก่ประชาชนในชุมชนเพื่อยกระดับคุณภาพชีวิต - แก้ไขปัญหาสุขภาพของชุมชนเพื่อลดรายจ่ายด้านสุขภาพ - สร้างรายได้ให้กับครัวเรือนในชุมชน	ร้อยละ 2.70	- ถ่ายทอดความรู้ให้กับประชาชนในชุมชนเพื่อยกระดับคุณภาพชีวิต - ถ่ายทอดความรู้ให้กับชุมชนเพื่อให้ชุมชนมีศักยภาพในการดูแลตนเองในด้านสุขภาพ - การฝึกอบรมให้ อสม.ให้มีศักยภาพในการดูแลผู้สูงอายุในชุมชนที่อยู่ในภาวะพึ่งพิง - พัฒนานวัตกรรมสุขภาพเพื่อแก้ไขปัญหาชุมชน

(2) พันธกิจ วิสัยทัศน์ ค่านิยม และวัฒนธรรม (Mission, Vision, Values, and Culture)

คณะพยาบาลศาสตร์ มี วิสัยทัศน์ พันธกิจ ค่านิยม วัฒนธรรม ดังนี้

วิสัยทัศน์

คณะพยาบาลศาสตร์ มหาวิทยาลัยราชภัฏกำแพงเพชร เป็นสถาบันการศึกษาวิชาชีพการพยาบาลที่มุ่งสร้างสุขภาวะครอบครัวและชุมชนท้องถิ่น

พันธกิจ

1. ผลิตบัณฑิตพยาบาลศาสตร์ ที่เน้นการปฏิบัติการพยาบาลบุคคล ครอบครัวและชุมชน เพื่อตอบสนองความต้องการของชุมชน ท้องถิ่นและสังคม
2. บริการวิชาการแก่สังคมเพื่อยกระดับคุณภาพชีวิต และเพิ่มรายได้ครัวเรือนของประชาชนในชุมชนท้องถิ่น
3. ศึกษาวิจัยและพัฒนานวัตกรรมทางการพยาบาลเพื่อแก้ปัญหาสุขภาพ ระดับบุคคล ครอบครัวและชุมชนท้องถิ่น
4. ทำนุบำรุงศิลปวัฒนธรรม ภูมิปัญญาท้องถิ่น บูรณาการกับการดูแลสุขภาพ
5. บริหารจัดการคณะพยาบาลศาสตร์ตามหลักธรรมาภิบาล

สมรรถนะหลัก : 1. ผลิตบัณฑิตให้เป็นนักปฏิบัติการพยาบาลที่มีสมรรถนะความรู้ความสามารถที่ได้มาตรฐานและมีใจรักบริการ ชุมชน ท้องถิ่น

2. บูรณาการศาสตร์ด้านการพยาบาล การบริหารจัดการ และทักษะการจัดการเรียนรู้ที่มีความหลากหลายพัฒนางานวิจัยและบริการวิชาการเพื่อแก้ปัญหาสุขภาพตอบสนองและสอดคล้องกับความต้องการของสังคม ชุมชน ท้องถิ่น

วัฒนธรรมองค์กร : ร่วมใจ ร่วมพลัง ร่วมสร้างสรรค์และพัฒนา

(3) ลักษณะโดยรวมของบุคลากร (Workforce profile)

คณะพยาบาลศาสตร์ มีบุคลากรจำนวนทั้งสิ้น 29 คน จำแนกเป็นบุคลากรสายวิชาการ (พนักงานมหาวิทยาลัย อาจารย์ประจำสัญญาจ้าง จำนวน 20 คน (คิดเป็นร้อยละ 68.97) และบุคลากรสายสนับสนุน วิชาการและสายสนับสนุนทั่วไป จำนวน 9 คน (คิดเป็นร้อยละ 31.03)

ตาราง OP - 2 จำนวนบุคลากรสายวิชาการ และสายสนับสนุน จำแนกตามช่วงอายุ วุฒิการศึกษา และ ตำแหน่งทางวิชาการ

ช่วงอายุ (ปี)	สายวิชาการ					สายสนับสนุน					
	ผศ.		อาจารย์		รวม	วุฒิ การศึกษา		ระดับ		รวม	
	ป.เอก	ป.โท	ป.เอก	ป.โท		ป.ตรี	ป.โท	ปฏิบัติการ	ชำนาญ การ		ชำนาญ การ พิเศษ
ต่ำกว่า 30	-	-	-	-	0	4	-	4	-	-	4
30-39	-	-	-	2	2	4	-	4	-	-	4
40-49	-	-	1	-	1	-	-	-	-	-	-
50-59	-	-	2	5	7	1	-	1	-	-	1
60 ขึ้นไป	3	-	-	7	10	1	-	1	-	-	1
รวม	3	0	3	14	20	10	-	10	-	-	10

บุคลากรสายวิชาการและบุคลากรสายสนับสนุนของคณะพยาบาลศาสตร์ มีปัจจัยสำคัญที่ส่งผลต่อการขับเคลื่อนความผูกพัน ดังแสดงในตาราง OP-3 และตาราง OP-4

ตาราง OP - 3 ปัจจัยสำคัญที่ส่งผลต่อการขับเคลื่อนความผูกพันของบุคลากรสายวิชาการคณะพยาบาลศาสตร์

ประเภทบุคลากร	ปัจจัยสำคัญที่ส่งผลต่อการขับเคลื่อนความผูกพันของบุคลากร
พนักงานมหาวิทยาลัย	<ul style="list-style-type: none"> - งานที่มีเกียรติ ความภาคภูมิใจ - บรรยากาศการทำงานที่เอื้ออาทรซึ่งกันและกัน - เงินเดือนและค่าตอบแทน - มีส่วนร่วมในการสร้างบุคลากรในวิชาชีพการพยาบาล - ความก้าวหน้าในอาชีพ
อาจารย์ประจำตามสัญญาจ้าง	<ul style="list-style-type: none"> - มีส่วนร่วมในการสร้างบุคลากรในวิชาชีพการพยาบาล - บรรยากาศการทำงานที่เอื้ออาทรซึ่งกันและกัน - งานที่มีเกียรติ ความภาคภูมิใจ

ตาราง OP - 4 ปัจจัยสำคัญที่ส่งผลต่อการขับเคลื่อนความผูกพันของบุคลากรสายสนับสนุน คณะพยาบาลศาสตร์

ประเภทบุคลากร	ปัจจัยสำคัญที่ส่งผลต่อการขับเคลื่อนความผูกพันของบุคลากร
ลูกจ้างชั่วคราว	<ul style="list-style-type: none"> - บรรยากาศในการทำงานและความผูกพันกับเพื่อนร่วมงาน - ความภาคภูมิใจในชื่อเสียงของมหาวิทยาลัย - โอกาสก้าวหน้าในวิชาชีพ - การทำงานในภูมิสำเนา
แม่บ้าน/นักรักษาโรง	<ul style="list-style-type: none"> - บรรยากาศในการทำงานและความผูกพันกับเพื่อนร่วมงาน - ความภาคภูมิใจในชื่อเสียงของมหาวิทยาลัย - การทำงานในภูมิสำเนา

นอกจากนี้ คณะพยาบาลศาสตร์ยังมีการเปลี่ยนแปลงที่สำคัญด้านบุคลากรที่กำลังประสบทั้งในด้านขีดความสามารถ อัตรากำลัง และองค์ประกอบของกลุ่มบุคลากร ดังแสดงในตาราง OP-5

ตาราง OP-5 การเปลี่ยนแปลงอัตรากำลัง ขีดความสามารถ และองค์ประกอบของกลุ่มบุคลากร

อัตรากำลัง	ขีดความสามารถ	องค์ประกอบของบุคลากร
เกณฑ์การรับรองสถาบันการศึกษาพยาบาลและการผดุงครรภ์ของสภาการพยาบาล - จำนวนอาจารย์ต่อนักศึกษา = 1: 8	<ul style="list-style-type: none"> - ประสบการณ์ด้านการสอนของอาจารย์ที่มาจากฝ่ายบริการการพยาบาล - มีคุณวุฒิปริญญาโททางการพยาบาล - พัฒนาศักยภาพ ความเชี่ยวชาญให้ทันต่อศาสตร์ 	<ul style="list-style-type: none"> - การมีบุคลากรหลากหลายช่วงวัย (Generation) ในการทำงานร่วมกัน - คุณสมบัติของอาจารย์ตามเกณฑ์การรับรองสถาบันการศึกษาการพยาบาลและการผดุงครรภ์ของสภาการพยาบาล

(4) สินทรัพย์ (Asset)

คณะฯ มีอาคาร สถานที่ เทคโนโลยี และวัสดุอุปกรณ์ที่สำคัญและพร้อมในการผลิตผลิตภัณฑ์ (ดังตารางที่ OP-6

ตารางที่ OP-6 อาคาร สถานที่ เทคโนโลยี วัสดุอุปกรณ์ที่สำคัญ

อาคารสถานที่	เทคโนโลยี	วัสดุอุปกรณ์สำคัญ
1. อาคาร 4 อาคารเรียนและสำนักงานคณบดี จำนวน 1 หลัง ประกอบด้วย <ul style="list-style-type: none"> - ห้องสำนักงานคณบดี - ห้องทำงานคณบดี - ห้องทำงานรองคณบดีและผู้ช่วยคณบดี 	<ul style="list-style-type: none"> - อุปกรณ์ระบบเทคโนโลยีสารสนเทศ - ระบบอินเทอร์เน็ตทั้งระบบสายและไร้สาย - software ที่ได้รับสนับสนุนจากมหาวิทยาลัย 	<ul style="list-style-type: none"> - ครุภัณฑ์ประจำห้องเรียน/ห้องปฏิบัติการ/ห้องทำงาน/ห้องประชุม - ครุภัณฑ์ห้องปฏิบัติการทางการพยาบาล - ครุภัณฑ์คอมพิวเตอร์

อาคารสถานที่	เทคโนโลยี	วัสดุอุปกรณ์สำคัญ
<ul style="list-style-type: none"> - ห้องทำงานอาจารย์ - ห้องเรียน 40 ที่นั่ง 4 ห้อง - ห้องเรียนกลุ่มย่อย - ห้องปฏิบัติการพยาบาลพื้นฐาน - ห้องประชุม 30 ที่นั่ง - ห้องอบรม 40 ที่นั่ง <p>2. อาคารศูนย์ปฏิบัติการพยาบาล</p> <ul style="list-style-type: none"> - ห้องปฏิบัติการกายวิภาคศาสตร์ - ห้องทำงานอาจารย์ 2 ห้อง - ห้องเรียนสถานการณ์จำลองเสมือนจริงผู้ใหญ่และผู้สูงอายุ - ศูนย์สาธิตการพยาบาลเด็กและวัยรุ่น - ศูนย์สาธิตการพยาบาลมารดาทารกและการผดุงครรภ์ - ศูนย์สาธิตการพยาบาลสุขภาพจิตและจิตเวช - ศูนย์สาธิตการพยาบาลอนามัยชุมชน - ห้องประชุม slope 160 ที่นั่ง - Learning space สำหรับนักศึกษา <p>3. อาคารหอพักนักศึกษา จำนวน 2 อาคาร</p>		<ul style="list-style-type: none"> - หนังสือ ตำรา ฐานข้อมูลสำหรับสาขาพยาบาลและวิทยาศาสตร์สุขภาพ - หุ่นจำลองเสมือนจริงเด็ก ผู้ใหญ่ ผู้สูงอายุ และหุ่นจำลองเพื่อการทำคลอด - หุ่นกายวิภาคศาสตร์ที่จำลองอวัยวะภายในของร่างกาย - หุ่นจำลองฟังเสียงอวัยวะภายใน

(5) สภาพแวดล้อมด้านกฎระเบียบข้อบังคับ (Regulatory Environment)

คณะปฏิบัติตามกฎระเบียบข้อบังคับในการดำเนินการตามพันธกิจต่าง ๆ ตาราง OP-7

ตาราง OP-7 กฎ ระเบียบ ข้อบังคับที่สำคัญ

พันธกิจ	กฎ ระเบียบ ข้อบังคับที่สำคัญ
ด้านการผลิตบัณฑิต	<ol style="list-style-type: none"> 1. ประกาศกระทรวงศึกษาธิการ เรื่องมาตรฐานคุณวุฒิระดับปริญญาตรี สาขาพยาบาลศาสตร์ พ.ศ. 2560 2. ข้อบังคับสภาการพยาบาลว่าด้วยหลักเกณฑ์การรับรองสถาบันการศึกษาวิชาการพยาบาลและการผดุงครรภ์ พ.ศ. 2566 3. ข้อบังคับสภาการพยาบาลว่าด้วยการเห็นชอบหลักสูตรการศึกษาระดับปริญญาตรี สาขาวิชาการพยาบาลและการผดุงครรภ์ พ.ศ. 2563

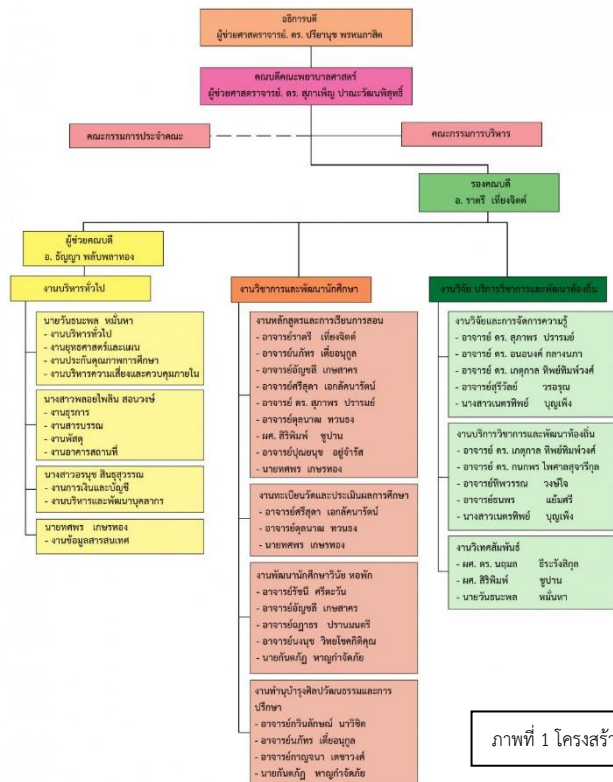
พันธกิจ	กฎ ระเบียบ ข้อบังคับที่สำคัญ
	4. ข้อบังคับมหาวิทยาลัยราชภัฏกำแพงเพชรว่าด้วยการจัดการศึกษาระดับปริญญาตรี พ.ศ. 2566 5. ประกาศมหาวิทยาลัยราชภัฏกำแพงเพชรว่าด้วยเกณฑ์การประเมินความรู้ความสามารถด้านคอมพิวเตอร์สำหรับนักศึกษา พ.ศ. 2565
การวิจัย	1. พระราชบัญญัติส่งเสริมการใช้ประโยชน์ผลงานวิจัยและนวัตกรรม พ.ศ. 2564 2. ระเบียบมหาวิทยาลัยฯ จริยธรรมการวิจัยในมนุษย์ พ.ศ. 2559 3. ระเบียบมหาวิทยาลัยฯ การบริหารจัดการทรัพย์สินทางปัญญา พ.ศ. 2556 4. ประกาศสำนักงานคณะกรรมการวิจัยแห่งชาติ 5. ประกาศมหาวิทยาลัยฯ การให้ทุนอุดหนุนการวิจัย
การบริหารจัดการ	1. ประกาศมหาวิทยาลัยราชภัฏกำแพงเพชรว่าด้วย การบริหารงบประมาณรายจ่ายประจำปีงบประมาณ 2567 (งบประมาณแผ่นดิน งบประมาณเงินรายได้ และงบประมาณกันเหลือปี) 2. ประกาศมหาวิทยาลัยราชภัฏกำแพงเพชร เรื่องการแบ่งส่วนราชการภายในของมหาวิทยาลัยราชภัฏกำแพงเพชร พ.ศ. 2566 3. พระราชบัญญัติความปลอดภัย อาชีวอนามัย และสภาพแวดล้อมการทำงาน พ.ศ. 2554 4. พระราชบัญญัติคุ้มครองข้อมูลส่วนบุคคล พ.ศ. 2562 5. พระราชบัญญัติว่าด้วยการกระทำความผิดเกี่ยวกับคอมพิวเตอร์ พ.ศ.2560 6. ประกาศสภามหาวิทยาลัยฯ นโยบายธรรมาภิบาลและจริยธรรมของมหาวิทยาลัย พ.ศ. 2566
การบริหารงานบุคคล	1. ประกาศมหาวิทยาลัยราชภัฏกำแพงเพชร เรื่อง การบริหารงานบุคคลสำหรับพนักงานมหาวิทยาลัย คณะพยาบาลศาสตร์ พ.ศ. 2563 2. ข้อบังคับมหาวิทยาลัยราชภัฏกำแพงเพชรว่าด้วยการกำหนดภาระงานทางวิชาการของผู้ดำรงตำแหน่งอาจารย์ ผู้ช่วยศาสตราจารย์ รองศาสตราจารย์ และศาสตราจารย์ พ.ศ. 2559 3. ข้อบังคับมหาวิทยาลัยราชภัฏกำแพงเพชรว่าด้วยหลักเกณฑ์และวิธีการพิจารณาแต่งตั้งข้าราชการพลเรือนในสถาบันอุดมศึกษาและพนักงานมหาวิทยาลัยให้ดำรงตำแหน่งผู้ช่วยศาสตราจารย์ รองศาสตราจารย์ และศาสตราจารย์ พ.ศ. 2565
การเงิน การคลัง และพัสดุ	1. พระราชบัญญัติการจัดซื้อจัดจ้างและการบริหารพัสดุภาครัฐ พ.ศ.2560 2. ระเบียบมหาวิทยาลัยราชภัฏกำแพงเพชรว่าด้วยหลักเกณฑ์และอัตราค่าใช้จ่ายในการดำเนินงานตามหลักสูตรพยาบาลศาสตรบัณฑิต พ.ศ. 2565 3. ระเบียบมหาวิทยาลัยราชภัฏกำแพงเพชรว่าด้วยการเก็บเงินค่าธรรมเนียมการศึกษาหลักสูตรพยาบาลศาสตรบัณฑิต พ.ศ. 2563 4. ระเบียบว่าด้วยการบริหารงบประมาณ พ.ศ.2562 5. พระราชบัญญัติประกอบรัฐธรรมนูญว่าด้วยการตรวจเงินแผ่นดิน พ.ศ.2561

ข. ความสัมพันธ์ระดับองค์กร (Organizational Relationships)

1) โครงสร้างองค์กร (Organizational Structure)

โครงสร้างการบริหารงาน การกำกับดูแลคณะพยาบาลศาสตร์ โดยมีคณบดี เป็นผู้บริหารสูงสุด มีคณะกรรมการประจำคณะฯ ประกอบด้วย คณบดีเป็นประธาน ผู้ทรงคุณวุฒิภายนอก จำนวน 2 คน รองคณบดี จำนวน 1 คน หัวหน้าสาขาวิชาจำนวน 2 คน ผู้แทนคณาจารย์ จำนวน 1 คน และหัวหน้าสำนักงานคณบดีเป็นกรรมการและเลขานุการ เพื่อร่วมกันกำหนดนโยบาย และแนวทางการดำเนินงาน การกำกับติดตามผลการดำเนินงานของคณะในภาพรวม นอกจากนี้ คณะยังมีคณะกรรมการบริหารคณะฯ ซึ่งประกอบด้วย คณบดีเป็นประธาน รองคณบดี ผู้แทนผู้รับผิดชอบหลักสูตร จำนวน 3 คน หัวหน้างานตามพันธกิจ จำนวน 2 คน หัวหน้าสำนักงานคณบดีเป็นกรรมการและเลขานุการ และเจ้าหน้าที่สายสนับสนุน เป็นผู้ช่วยเลขานุการ ทำหน้าที่ ให้คำแนะนำหรือความเห็นเกี่ยวกับนโยบายการดำเนินงานตามพันธกิจ และการจัดทำแผนกลยุทธ์ และแผนปฏิบัติการประจำปี รวมทั้งจัดทำคำของบประมาณ ของคณะพยาบาลศาสตร์ เสนอต่อคณะกรรมการบริหารมหาวิทยาลัย โดยคณบดีมอบหมายให้ รองคณบดี และผู้ช่วยคณบดี กำกับติดตาม ประเมินผล และรายงานผลการดำเนินงานตามพันธกิจ เพื่อให้การดำเนินงานของคณะฯ บรรลุตามเป้าหมาย และตัวชี้วัดที่กำหนด โดยคำนึงถึงหลักธรรมาภิบาล

คณะพยาบาลศาสตร์ ประกอบด้วย 2 สำนัก คือ สำนักวิชาการ ประกอบด้วย 5 สาขาวิชา ได้แก่ สาขาวิชาการพยาบาลมารดา ทารกและผดุงครรภ์ สาขาการพยาบาลเด็กและวัยรุ่น สาขาการพยาบาลผู้ใหญ่และผู้สูงอายุ สาขาการพยาบาลอนามัยชุมชน และสาขาการพยาบาลจิตเวชและสุขภาพจิต และสำนักงานคณบดี กำกับดูแลการบริหารงานคณะพยาบาลศาสตร์ โดยคณบดีรายงานผลการดำเนินงาน ต่ออธิการบดี และสภามหาวิทยาลัย มหาวิทยาลัยราชภัฏกำแพงเพชร มีหน่วยงานตรวจสอบภายในของมหาวิทยาลัย ทำหน้าที่ ตรวจสอบการบริหารงานการเงิน และพัสดุ



ภาพที่ 1 โครงสร้างองค์กรคณะพยาบาลศาสตร์

2) ผู้เรียน ลูกค้ายุุ่มอื่น และผู้มีส่วนได้ส่วนเสีย (Student, Other, CUSTOMER and STAKEHOLDERS)

คณะฯได้จำแนกส่วนตลาดที่สำคัญ ดังตาราง OP-8 ซึ่งผู้เรียน ลูกค้ายุุ่มอื่น และกลุ่มผู้มีส่วนได้ส่วนเสียตามพันธกิจมีความต้องการ/ความคาดหวังของแต่ละกลุ่ม ดังนี้ ดังตาราง OP- 9

ตาราง OP-8 ส่วนตลาดที่สำคัญ

บริการ	ส่วนตลาดที่สำคัญ
การจัดการศึกษาระดับปริญญาตรี	- นักเรียนมัธยมปลายในจังหวัดกำแพงเพชร ตาก พิจิตร สุโขทัย และจังหวัดอื่น ๆ
งานวิจัย	- แหล่งทุน ได้แก่ สำนักงานกองทุนสนับสนุนการสร้างเสริมสุขภาพ (สสส.) สำนักงาน คณะกรรมการวิจัยแห่งชาติ (วช.)
บริการวิชาการ	พื้นที่เป้าหมายคือ ตำบลนครชุม อ. เมือง จ. กำแพงเพชร

ตาราง OP-9 ความต้องการ/ความคาดหวังของกลุ่มลูกค้าและกลุ่มผู้มีส่วนได้ส่วนเสีย

พันธกิจ	ประเภท	ความต้องการ/ความคาดหวัง	ตัวชี้วัด
การจัดการศึกษา			
นักศึกษา	ระดับปริญญาตรี	- ได้รับการศึกษาที่มีคุณภาพ - สำเร็จการศึกษาภายในเวลาที่หลักสูตรกำหนด - ปฏิบัติงานในบทบาทของพยาบาลวิชาชีพ	- ความพึงพอใจของนักศึกษาต่อการบริหารหลักสูตร - อัตราการสำเร็จการศึกษา - อัตราการได้งานทำของผู้สำเร็จการศึกษา
ผู้มีส่วนได้ส่วนเสีย	ผู้ปกครอง	- บัณฑิตสำเร็จการศึกษาภายในเวลาที่หลักสูตรกำหนด - บัณฑิตมีงานทำ - นักศึกษามีความสุขในการเรียน	- อัตราการสำเร็จการศึกษา - อัตราการได้งานทำของผู้สำเร็จการศึกษา
คู่ความร่วมมือ	คณะวิทยาศาสตร์และเทคโนโลยี	- ร่วมกันจัดการเรียนการสอนตามความเชี่ยวชาญหลัก	- ผลสัมฤทธิ์ของนักศึกษาที่ผ่านการเรียนรู้ในรายวิชา
	หน่วยงานสาธารณสุข ได้แก่ สำนักงานสาธารณสุขจังหวัด กำแพงเพชร ตาก สุโขทัยและจังหวัดพิจิตร โรงพยาบาลกำแพงเพชร โรงพยาบาลตาก โรงพยาบาลสุโขทัยและโรงพยาบาลพิจิตร องค์การบริหารจังหวัดกำแพงเพชร	- ร่วมกันพัฒนาและเสริมสร้างความเข้มแข็งทางวิชาการร่วมกัน - ร่วมกันส่งเสริมและพัฒนาคุณภาพชีวิตของประชาชนในชุมชนท้องถิ่นให้มีความเป็นอยู่ที่ดีขึ้น - ร่วมกันจัดบริการวิชาการเพื่อการดูแลสุขภาพของประชาชน	- ผลสัมฤทธิ์ทางการเรียนในรายวิชาปฏิบัติการพยาบาลของนักศึกษา - จำนวนผลงานวิจัยและการพัฒนานวัตกรรมร่วมกัน - ความพึงพอใจของประชาชนในการรับบริการทางสุขภาพ - ความพึงพอใจของคู่ความร่วมมือ

พันธกิจ	ประเภท	ความต้องการ/ความคาดหวัง	ตัวชี้วัด
การวิจัยและนวัตกรรม			
ลูกค้า	ผู้ให้ทุน	<ul style="list-style-type: none"> - งานวิจัยที่มีคุณภาพ - งานวิจัยที่นำไปใช้ประโยชน์ - บรรลุวัตถุประสงค์ของทุน - งานวิจัยสำเร็จตามกรอบระยะเวลา 	<ul style="list-style-type: none"> - จำนวนผลงานวิจัยที่แล้วเสร็จตามเวลาที่กำหนด - จำนวนบทความที่ได้รับการตีพิมพ์เผยแพร่ระดับชาติ นานาชาติ - จำนวนงานวิจัยที่นำไปใช้ประโยชน์ - จำนวนงานวิจัยที่ได้รับการอ้างอิง
ผู้มีส่วนได้ส่วนเสีย	ผู้ใช้งานวิจัย	การนำผลงานวิจัยไปใช้ประโยชน์	จำนวนงานวิจัยที่นำไปใช้ประโยชน์
บริการวิชาการ			
ลูกค้า	ผู้รับบริการภาครัฐ/เอกชน	<ul style="list-style-type: none"> - การให้บริการวิชาการที่ตอบสนองความต้องการ - การให้บริการวิชาการที่มีประสิทธิภาพ 	<ul style="list-style-type: none"> - ระดับความสำเร็จของโครงการบริการวิชาการ - ความพึงพอใจของผู้ใช้บริการ
ผู้มีส่วนได้ส่วนเสีย	ชุมชนที่รับบริการ	<ul style="list-style-type: none"> - มีคุณภาพชีวิตที่ดี - รายจ่ายด้านสุขภาพลดลง - รายได้ครัวเรือนเพิ่มขึ้น 	<ul style="list-style-type: none"> - จำนวนครัวเรือนที่รายจ่ายด้านสุขภาพลดลง - ร้อยละของรายได้ที่เพิ่มขึ้นของชุมชนเป้าหมาย

3) ผู้ส่งมอบ คู่ความร่วมมือที่เป็นทางการและไม่เป็นทางการ (Suppliers, Partners, and Collaborators)

คณะฯ มีผู้ส่งมอบที่สำคัญ คู่ความร่วมมือที่เป็นทางการและไม่เป็นทางการ โดยได้จำแนกบทบาทตามพันธกิจ ดังตาราง OP-10

ตาราง OP-10 บทบาทของผู้ส่งมอบและคู่ความร่วมมือ

พันธกิจ	ประเภท	บทบาทที่เกี่ยวข้อง		ข้อกำหนด เครือข่าย อุปทาน
		กระบวนการ	การสร้างนวัตกรรม	
การจัดการศึกษา				
ผู้ส่งมอบ	บริษัท/ตัวแทนจำหน่ายสินค้า หรือเครื่องมือทางการแพทย์ และการพยาบาล	<ul style="list-style-type: none"> - จัดหาและส่งมอบสิ่งสนับสนุนด้านการเรียนการสอน 	<ul style="list-style-type: none"> - สนับสนุนวัสดุ/ข้อมูลที่มีความทันสมัย ถูกต้อง แม่นยำ และครบถ้วนเพื่อเป็นประโยชน์ในการเรียนการสอน 	<ul style="list-style-type: none"> - จำนวนครุภัณฑ์/วัสดุ ที่สั่งซื้อมีคุณภาพตรงตามคุณลักษณะที่กำหนด

พันธกิจ	ประเภท	บทบาทที่เกี่ยวข้อง		ข้อกำหนด
		กระบวนการ	การสร้างนวัตกรรม	เครือข่าย อุปทาน
	โรงเรียน สถานบริการด้านสุขภาพ	- แนะนำหลักสูตรของคณะให้กับนักเรียนมัธยมปลาย/นักศึกษาที่ต้องการศึกษาต่อในระดับปริญญาตรี	- ร่วมออกแบบและพัฒนาหลักสูตร เช่น การเทียบโอน รายวิชา และการสะสมคลังหน่วยกิต	- จำนวนผู้สมัครเข้าศึกษาต่อในแต่ละหลักสูตรของคณะ - จำนวนรายวิชาที่เทียบโอนและสะสมคลังหน่วยกิต
	แหล่งฝึกประสบการณ์วิชาชีพ	ปฐมนิเทศ สอน และให้คำแนะนำแก่นักศึกษาตลอดระยะเวลาของการและประเมินการสอนร่วมกัน	- ร่วมวางแผนการจัดการเรียนการสอนภาคปฏิบัติร่วมกัน -ร่วมดำเนินการตามแผนที่กำหนด -ร่วมประเมินผลการฝึกปฏิบัติ	- จำนวนแหล่งฝึกประสบการณ์ได้มาตรฐาน และผ่านการรับรองตามเกณฑ์คุณภาพ
คู่ความร่วมมือ	แหล่งทุนสนับสนุนทุนการศึกษาของนักศึกษา เช่น โรงพยาบาล หน่วยงานภาครัฐ และเอกชน เป็นต้น	ให้การสนับสนุนทุนการศึกษาแก่นักศึกษา	หลักเกณฑ์การให้ทุนการศึกษา	ประกาศทุนที่มีการสนับสนุนจากแหล่งทุนต่างๆ ตามกรอบเวลาที่กำหนด ผ่านทางเว็บไซต์ หรือ Social Media ช่องทางการติดต่อสื่อสารออนไลน์ ติดตามผลการรายงานการศึกษา
การวิจัย				
ผู้ส่งมอบ	บริษัท/ตัวแทนจำหน่ายสินค้า หรือเครื่องมือทางการแพทย์ และการพยาบาล	- จัดทำและส่งมอบสิ่งสนับสนุนด้านการวิจัย	- สนับสนุนวัสดุ/ข้อมูลที่มีความทันสมัย ถูกต้อง แม่นยำและครบถ้วน เพื่อเป็นประโยชน์ในการวิจัย	- จำนวนครุภัณฑ์/วัสดุ ที่สั่งซื้อมีคุณภาพตรงตามคุณลักษณะที่กำหนด

พันธกิจ	ประเภท	บทบาทที่เกี่ยวข้อง		ข้อกำหนด เครือข่าย อุปทาน
		กระบวนการ	การสร้างนวัตกรรม	
	แหล่งทุนสนับสนุน ทุนวิจัย เช่น สวทช. สกว. วช. สสวท หน่วยงานภาครัฐและ เอกชน เป็นต้น	สนับสนุนการวิจัย กำหนดประเด็นการ วิจัย	- กำหนดผลผลิต ผลลัพธ์ และ ผลกระทบที่เกิดจาก การวิจัย	- จำนวนงานวิจัยที่ ได้รับการจัดสรรทุน วิจัย
การบริการวิชาการ				
ผู้ส่งมอบ	บริษัท/ตัวแทน จำหน่ายสินค้า หรือ เครื่องมือทาง การแพทย์ และการ พยาบาล	- จัดหาและส่งมอบ สิ่งสนับสนุนด้าน การบริการวิชาการ	- สนับสนุนวัสดุ/ ข้อมูลที่มีความ ทันสมัย ถูกต้อง แม่นยำ และ ครบถ้วนเพื่อเป็น ประโยชน์ในการ บริการวิชาการ	- จำนวนครุภัณฑ์/ วัสดุ ที่สั่งซื้อมี คุณภาพตรงตาม คุณลักษณะที่ กำหนด

P2. สถานการณ์ขององค์กร (Organizational Situation)

ก. สภาพแวดล้อมการแข่งขัน (Competitive Environment)

(1) ตำแหน่งการแข่งขัน (Competitive Position)

มหาวิทยาลัยราชภัฏภาคเหนือ มีจำนวน 8 แห่ง มีการจัดการเรียนการสอนสาขาพยาบาลศาสตร์ จำนวน 7 แห่ง โดยคณะพยาบาลศาสตร์ มหาวิทยาลัยราชภัฏกำแพงเพชร ได้กำหนดคู่แข่งและประเด็นการแข่งขัน ดังตาราง OP-11

ตาราง OP-11 คู่เทียบและประเด็นการแข่งขัน

ประเด็น	คู่เทียบ	ตำแหน่งการแข่งขัน
1. จำนวนโครงการหรืองานวิจัยที่ได้รับการสนับสนุนจากแหล่งทุนภายนอก	มหาวิทยาลัยราชภัฏพิบูลสงคราม มหาวิทยาลัยราชภัฏเชียงราย มหาวิทยาลัยราชภัฏลำปาง	N/A
2. จำนวนนวัตกรรมทางสุขภาพที่เผยแพร่และนำไปใช้ประโยชน์ในการพัฒนาชุมชนท้องถิ่นภาคเหนือ	มหาวิทยาลัยราชภัฏพิบูลสงคราม มหาวิทยาลัยราชภัฏเชียงราย มหาวิทยาลัยราชภัฏลำปาง	N/A
3. จำนวนเครือข่ายความร่วมมือกับหน่วยงานภายนอก ทั้งภาครัฐ เอกชน และองค์กรชุมชนในการแลกเปลี่ยนองค์ความรู้และประสบการณ์ด้านบริการวิชาการ	มหาวิทยาลัยราชภัฏพิบูลสงคราม มหาวิทยาลัยราชภัฏเชียงราย มหาวิทยาลัยราชภัฏลำปาง	N/A

(2) การเปลี่ยนแปลงความสามารถในการแข่งขัน (Competitiveness Changes)

คณะฯ ได้วิเคราะห์การเปลี่ยนแปลงความสามารถในการแข่งขันที่ส่งผลต่อตำแหน่งการแข่งขันของคณะฯ ดังตาราง OP-12

ตารางที่ OP-12 การเปลี่ยนแปลงความสามารถในการแข่งขัน

การเปลี่ยนแปลงที่สำคัญ	ผลกระทบต่อการแข่งขัน	โอกาสในการสร้างร่วมมือและนวัตกรรม
สถาบันการศึกษาพยาบาล เปิดใหม่จำนวนมากส่งผลต่อ จำนวนอาจารย์	อัตราส่วนอาจารย์และ นักศึกษาไม่เป็นไปตาม เกณฑ์ที่สภาวิชาชีพกำหนด	-ให้ทุนการศึกษาต่อในระดับบัณฑิตศึกษา -ให้ทุนการศึกษาระดับปริญญาตรี
เกณฑ์การรับรองสถาบัน การพยาบาลและการผดุง ครรภ์ เรื่องคุณสมบัติ อาจารย์ประจำ	อัตราส่วนอาจารย์ประจำ หลักสูตรต่ออาจารย์ประจำ ไม่เป็นไปตามเกณฑ์ที่สภา การพยาบาลกำหนด	-ส่งเสริม สนับสนุนและกำกับติดตามให้ อาจารย์ผลิตผลงานวิจัย เพื่อตีพิมพ์เผยแพร่ ในวารสารระดับชาติและนานาชาติ -จัดทำผลงานวิจัยร่วมกับเครือข่ายความ ร่วมมือ
นโยบายการถ่ายโอน โรงพยาบาลส่งเสริมสุขภาพ ตำบลไปสังกัดองค์กร ปกครองส่วนท้องถิ่น	ส่งผลให้ความต้องการ พยาบาลในตลาดแรงงาน สูงขึ้น	พัฒนาหลักสูตรใหม่ ที่ตอบสนองความ ต้องการของท้องถิ่น และหลักสูตร Non- Degree

(3) ข้อมูลเชิงเปรียบเทียบ (Comparative Data)

คณะฯ มีแหล่งข้อมูลเชิงเปรียบเทียบที่สำคัญได้แก่ฐานข้อมูล CHE-QA online โดยเทียบผลการดำเนินงานกับคณะพยาบาลศาสตร์ มหาวิทยาลัยราชภัฏในกลุ่มภาคเหนือ ดังตาราง OP-13

ตาราง OP-13 แหล่งข้อมูลเชิงเปรียบเทียบของคู่เทียบ

คู่เทียบ	เหตุในการเลือก	แหล่งข้อมูล	ผลลัพธ์				
			7.1	7.2	7.3	7.4	7.5
คณะพยาบาลศาสตร์ มหาวิทยาลัยราชภัฏ กลุ่มภาคเหนือ	-มีการดำเนินงานที่ คล้ายคลึงกัน -ยกระดับคุณภาพ อาจารย์	ระบบ CHE-QA online	✓	✓	✓	-	-

ข. บริบทเชิงกลยุทธ์ (Strategic Context)

คณะฯ มีความท้าทาย ภัยคุกคาม ความได้เปรียบ และโอกาสเชิงกลยุทธ์ที่สำคัญตามพันธกิจ ต่างๆ ดังตาราง OP-14

ตารางOP-14 ความท้าทาย ภัยคุกคาม ความได้เปรียบ และโอกาสเชิงกลยุทธ์

ด้าน	ความท้าทายเชิงกลยุทธ์	ภัยคุกคาม	ความได้เปรียบเชิงกลยุทธ์	โอกาสเชิงกลยุทธ์
ด้านการจัดการศึกษา	การปรับหลักสูตรและรูปแบบการสอนให้ทันสมัยและตอบสนองความต้องการของตลาดแรงงาน	มีสถาบันการศึกษาหลักสูตรพยาบาลเกิดขึ้นใหม่เป็นจำนวนมาก	1. มีประสบการณ์และความเชี่ยวชาญด้านการสอน 2. มีสิ่งสนับสนุนการเรียนรู้ที่ทันสมัย และเพียงพอ 3. มีความใกล้ชิดและความเข้าใจในชุมชนท้องถิ่น	ระบบสุขภาพมีความต้องการพยาบาลจำนวนมาก การเติบโตของการใช้เทคโนโลยีสารสนเทศ
ด้านวิจัย	1. การพัฒนางานวิจัยเชิงนวัตกรรมและการจดสิทธิบัตร/ทรัพย์สินทางปัญญา 2. การสร้างงานวิจัยที่สามารถตอบโจทย์และนำไปใช้ประโยชน์ในการพัฒนาชุมชนท้องถิ่นได้จริง 3. การบูรณาการเรียนการสอนกับการวิจัย และการบริการวิชาการ	1. การแข่งขันในการเข้าถึงแหล่งทุนวิจัยจากภายนอก 2. การเปลี่ยนแปลงนโยบายและกฎระเบียบด้านการวิจัยของรัฐ 3. การละเมิดทรัพย์สินทางปัญญาและการลอกเลียนผลงานวิจัย	1. ความใกล้ชิดและความเข้าใจบริบทของชุมชนท้องถิ่น 2. เครือข่ายความร่วมมือกับหน่วยงานและชุมชนในพื้นที่ 3. การบูรณาการเรียนการสอนกับการวิจัย และการบริการวิชาการ	1. นโยบายส่งเสริมการวิจัยและพัฒนานวัตกรรมของรัฐบาล 2. ความต้องการองค์ความรู้และนวัตกรรมเพื่อพัฒนาเศรษฐกิจและสังคมในพื้นที่ 3. ความร่วมมือกับหน่วยบริการสุขภาพ
ด้านบริการวิชาการ	1. การออกแบบและจัดทำโครงการบริการวิชาการที่ตอบโจทย์ความต้องการของชุมชนได้อย่างแท้จริง	1. การเปลี่ยนแปลงโครงสร้างของประชากรเข้าสู่สังคมผู้สูงอายุอย่างสมบูรณ์ 2. การเปลี่ยนแปลง	1. มีบุคลากรที่มีความรู้ความเชี่ยวชาญเฉพาะด้านสามารถถ่ายทอดองค์	1. นโยบายภาครัฐที่ส่งเสริมการมีส่วนร่วมของสถาบันการศึกษา กับชุมชนท้องถิ่น 2. เทคโนโลยีดิจิทัล

ด้าน	ความท้าทายเชิงกลยุทธ์	ภัยคุกคาม	ความได้เปรียบเชิงกลยุทธ์	โอกาสเชิงกลยุทธ์
	<p>2. การบูรณาการความรู้ และทรัพยากรจากหลากหลายศาสตร์ เพื่อให้บริการวิชาการ</p> <p>3. การสร้างเครือข่ายความร่วมมือกับหน่วยงานภายนอกเพื่อขยายการบริการวิชาการ</p> <p>4. การประเมินความสุขมวลรวมของชุมชนจากการบริการวิชาการ</p>	<p>สภาพสังคม เศรษฐกิจ และสิ่งแวดล้อมของชุมชนท้องถิ่น</p> <p>3. หน่วยงานอื่นๆ ที่มีภารกิจคล้ายคลึงกันในการให้บริการวิชาการแก่ชุมชนเดียวกัน</p>	<p>ความรู้และเทคโนโลยีให้แก่ชุมชนได้อย่างมีประสิทธิภาพ</p> <p>2. สามารถใช้ประโยชน์จากการเรียนการสอนและงานวิจัย มาช่วยสนับสนุนการบริการวิชาการ</p> <p>3. มีเครือข่ายความร่วมมือกับหน่วยงานภายนอกทั้งภาครัฐและเอกชน</p>	<p>เปิดโอกาสในการให้บริการวิชาการแบบออนไลน์และออนไลน์</p>

(ค) ระบบการปรับปรุงผลการดำเนินงาน (PERFORMANCE Improvement SYSTEM)

1. ระบบภายใน คณะฯ ได้กำกับติดตามผลการดำเนินงานตามแผนปฏิบัติราชการประจำปีและการใช้จ่ายงบประมาณตามรายไตรมาส โดยมีการรายงานเสนอต่อคณะกรรมการประจำคณะเพื่อพิจารณาและให้ข้อเสนอแนะที่มีผลต่อการปรับปรุงผลการดำเนินงานประจำปีงบประมาณและปีการศึกษา

2. ระบบภายนอก คณะฯ ได้ติดตามผลการดำเนินงานทั้งในส่วนของหลักสูตรและคณะ โดยกำกับติดตามผลการดำเนินงานประกันคุณภาพการศึกษา รวมทั้งข้อเสนอแนะของคณะกรรมการตรวจประเมินรับรองสถาบันการศึกษาพยาบาลและการผดุงครรภ์ เพื่อปรับปรุงและพัฒนาการดำเนินงานหลักสูตรและคณะให้มีประสิทธิภาพมากยิ่งขึ้น และมีคุณภาพตามเกณฑ์กรอบมาตรฐานคุณวุฒิระดับปริญญาตรีสาขาพยาบาลศาสตร์

คณะฯ ใช้เครื่องมือต่าง ๆ เพื่อปรับปรุงผลการดำเนินการ โดยแบ่งออกเป็นหมวดหมู่หลักๆ ดังนี้

1. เครื่องมือวิเคราะห์: SWOT Analysis, 7S McKinsey, PEST Analysis, Customer Analysis, Process Analysis, Data Analysis
2. เครื่องมือวัดผล: Key Performance Indicators (KPIs), Surveys, Evaluations
3. เครื่องมือพัฒนา: PDCA, Strategic Planning, Goal Setting, Action Planning, Project Management, Risk Management
4. เครื่องมือสื่อสาร : Reports, Websites, Social Media, Events

2. ข้อมูลพื้นฐาน Common Data Set (ปีการศึกษา 2566) คณะวิทยาการจัดการ

	ชื่อข้อมูลพื้นฐาน	ผลรวมหลักสูตร	คณะ
ชุดข้อมูลที่ 1			
	จำนวนหลักสูตรที่เปิดสอนทั้งหมด	1	1
	- ---ระดับปริญญาตรี	1	1
	- ---ระดับ ป.บัณฑิต	0	0
	- ---ระดับปริญญาโท	0	0
	- ---ระดับ ป.บัณฑิตชั้นสูง	0	0
	- ---ระดับปริญญาเอก	0	0
ชุดข้อมูลที่ 2			
	จำนวนหลักสูตรที่จัดการเรียนการสอนนอกสถานที่ตั้ง	0	0
	- ---ระดับปริญญาตรี	0	0
	- ---ระดับ ป.บัณฑิต	0	0
	- ---ระดับปริญญาโท	0	0
	- ---ระดับ ป.บัณฑิตชั้นสูง	0	0
	- ---ระดับปริญญาเอก	0	0
ชุดข้อมูลที่ 3			
	จำนวนนักศึกษาปัจจุบันทั้งหมดทุกระดับการศึกษา	156	156
	- ---จำนวนนักศึกษาปัจจุบันทั้งหมด - ระดับปริญญาตรี	156.00	156
	- ---จำนวนนักศึกษาปัจจุบันทั้งหมด - ระดับ ป.บัณฑิต	0	0
	- ---จำนวนนักศึกษาปัจจุบันทั้งหมด - ระดับปริญญาโท	0	0
	- ---จำนวนนักศึกษาปัจจุบันทั้งหมด - ระดับ ป.บัณฑิตชั้นสูง	0	0
	- ---จำนวนนักศึกษาปัจจุบันทั้งหมด - ระดับปริญญาเอก	0	0
ชุดข้อมูลที่ 4			
	จำนวนอาจารย์ประจำทั้งหมด รวมทั้งที่ปฏิบัติงานจริงและลาศึกษาต่อ	22	22
	- ---จำนวนอาจารย์ประจำทั้งหมดที่ปฏิบัติงานจริงและลาศึกษาต่อ วุฒิปริญญาตรี หรือเทียบเท่า	0.0	0
	- ---จำนวนอาจารย์ประจำทั้งหมดที่ปฏิบัติงานจริงและลาศึกษาต่อ วุฒิปริญญาโท หรือเทียบเท่า	17.0	17
	- ---จำนวนอาจารย์ประจำทั้งหมดที่ปฏิบัติงานจริงและลาศึกษาต่อ วุฒิปริญญาเอก หรือเทียบเท่า	5.0	5
	จำนวนอาจารย์ประจำทั้งหมดที่ดำรงตำแหน่งอาจารย์	19	19
	- ---จำนวนอาจารย์ประจำ (ที่ไม่มีตำแหน่งทางวิชาการ) ที่มีวุฒิปริญญาตรี หรือเทียบเท่า	0.0	0
	- ---จำนวนอาจารย์ประจำ (ที่ไม่มีตำแหน่งทางวิชาการ) ที่มีวุฒิปริญญาโท หรือเทียบเท่า	16.0	16

ชื่อข้อมูลพื้นฐาน	ผลรวมหลักสูตร	คณะ
---จำนวนอาจารย์ประจำ (ที่ไม่มีตำแหน่งทางวิชาการ) ที่มีวุฒิปริญญาเอก หรือเทียบเท่า	3.0	3
จำนวนอาจารย์ประจำทั้งหมดที่ดำรงตำแหน่งผู้ช่วยศาสตราจารย์	3	3
---จำนวนอาจารย์ประจำตำแหน่งผู้ช่วยศาสตราจารย์ ที่มีวุฒิปริญญาตรี หรือเทียบเท่า	0.0	0
---จำนวนอาจารย์ประจำตำแหน่งผู้ช่วยศาสตราจารย์ ที่มีวุฒิปริญญาโท หรือเทียบเท่า	1.0	1
---จำนวนอาจารย์ประจำตำแหน่งผู้ช่วยศาสตราจารย์ ที่มีวุฒิปริญญาเอก หรือเทียบเท่า	2.0	2
จำนวนอาจารย์ประจำทั้งหมดที่ดำรงตำแหน่งรองศาสตราจารย์	0	0
---จำนวนอาจารย์ประจำตำแหน่งรองศาสตราจารย์ ที่มีวุฒิปริญญาตรี หรือเทียบเท่า	0.0	0
---จำนวนอาจารย์ประจำตำแหน่งรองศาสตราจารย์ ที่มีวุฒิปริญญาโท หรือเทียบเท่า	0.0	0
---จำนวนอาจารย์ประจำตำแหน่งรองศาสตราจารย์ ที่มีวุฒิปริญญาเอก หรือเทียบเท่า	0.0	0
จำนวนอาจารย์ประจำทั้งหมดที่ดำรงตำแหน่งศาสตราจารย์	0	0
---จำนวนอาจารย์ประจำตำแหน่งศาสตราจารย์ ที่มีวุฒิปริญญาตรี หรือเทียบเท่า	0.0	0
---จำนวนอาจารย์ประจำตำแหน่งศาสตราจารย์ ที่มีวุฒิปริญญาโท หรือเทียบเท่า	0.0	0
---จำนวนอาจารย์ประจำตำแหน่งศาสตราจารย์ ที่มีวุฒิปริญญาเอก หรือเทียบเท่า	0.0	0
ชุดข้อมูลที่ 5		
จำนวนอาจารย์ประจำหลักสูตรแยกตามวุฒิการศึกษา	22	22
---ระดับปริญญาตรี	0	0
---ระดับ ป.บัณฑิต	0	0
---ระดับปริญญาโท	17	17
---ระดับ ป.บัณฑิตชั้นสูง	0	0
---ระดับปริญญาเอก	5	5
จำนวนอาจารย์ประจำหลักสูตรที่มีตำแหน่งทางวิชาการ	22	22
---จำนวนอาจารย์ประจำหลักสูตรที่ไม่มีตำแหน่งทางวิชาการ	19	19
---จำนวนอาจารย์ประจำหลักสูตรที่มีตำแหน่งผู้ช่วยศาสตราจารย์	3	3
---จำนวนอาจารย์ประจำหลักสูตรที่มีตำแหน่งรองศาสตราจารย์	0	0
---จำนวนอาจารย์ประจำหลักสูตรที่มีตำแหน่งศาสตราจารย์	0	0
ชุดข้อมูลที่ 6		
จำนวนรวมของผลงานทางวิชาการของอาจารย์ประจำหลักสูตร	12	12

ชื่อข้อมูลพื้นฐาน	ผลรวมหลักสูตร	คณะ
---บทความวิจัยหรือบทความวิชาการฉบับสมบูรณ์ที่ตีพิมพ์ในรายงานสืบเนื่องจากการประชุมวิชาการระดับชาติ	6	6
---บทสมบูรณ์ที่ตีพิมพ์ในรายงานสืบเนื่องจากการประชุมวิชาการระดับนานาชาติ หรือในวารสารทางวิชาการระดับชาติที่ไม่อยู่ในฐานข้อมูล ตามประกาศ ก.พ.อ. หรือระเบียบคณะกรรมการการอุดมศึกษาว่าด้วย หลักเกณฑ์การพิจารณาวารสารทางวิชาการสำหรับการเผยแพร่ผลงานทางวิชาการ พ.ศ.2556 แต่สถาบันนำเสนอสถาบันอนุมัติและจัดทำเป็นประกาศให้ทราบเป็นการทั่วไป และแจ้งให้ กพอ./กกอ.ทราบภายใน 30 วันนับแต่วันที่ออกประกาศฉบับสมบูรณ์ที่ตีพิมพ์ในรายงานสืบเนื่องจากการประชุมวิชาการระดับนานาชาติ หรือในวารสารทางวิชาการระดับชาติที่ไม่อยู่ในฐานข้อมูล ตามประกาศ ก.พ.อ. หรือระเบียบคณะกรรมการการอุดมศึกษาว่าด้วย หลักเกณฑ์การพิจารณาวารสารทางวิชาการสำหรับการเผยแพร่ผลงานทางวิชาการ พ.ศ.2556 แต่สถาบันนำเสนอสถาบันอนุมัติและจัดทำเป็นประกาศให้ทราบเป็นการทั่วไป และแจ้งให้ กพอ./กกอ.ทราบภายใน 30 วันนับแต่วันที่ออกประกาศ	0	0
---ผลงานที่ได้รับการจดอนุสิทธิบัตร	0	0
---บทความวิจัยหรือบทความวิชาการที่ตีพิมพ์ในวารสารวิชาการที่ปรากฏในฐานข้อมูล TCI กลุ่มที่ 2	4	4
---บทความวิจัยหรือบทความวิชาการที่ตีพิมพ์ในวารสารวิชาการระดับนานาชาติที่ไม่อยู่ในฐานข้อมูล ตามประกาศ ก.พ.อ. หรือระเบียบคณะกรรมการการอุดมศึกษาว่าด้วย หลักเกณฑ์การพิจารณาวารสารทางวิชาการสำหรับการเผยแพร่ผลงานทางวิชาการ พ.ศ.2556 แต่สถาบันนำเสนอสถาบันอนุมัติและจัดทำเป็นประกาศให้ทราบเป็นการทั่วไป และแจ้งให้ กพอ./กกอ.ทราบภายใน 30 วันนับแต่วันที่ออกประกาศ (ซึ่งไม่อยู่ใน Beall's list) หรือตีพิมพ์ในวารสารวิชาการที่ปรากฏในฐานข้อมูล TCI กลุ่มที่ 1	1	1
---บทความวิจัยหรือบทความวิชาการที่ตีพิมพ์ในวารสารวิชาการระดับนานาชาติที่ปรากฏในฐานข้อมูลระดับนานาชาติตามประกาศ ก.พ.อ. หรือระเบียบคณะกรรมการการอุดมศึกษา ว่าด้วย หลักเกณฑ์การพิจารณาวารสารทางวิชาการสำหรับการเผยแพร่ผลงานทางวิชาการ พ.ศ.2556	0	0
---ผลงานได้รับการจดสิทธิบัตร	0	0
---ผลงานวิชาการรับใช้สังคมที่ได้รับการประเมินผ่านเกณฑ์การขอตำแหน่งทางวิชาการแล้ว	0	0
---ผลงานวิจัยที่หน่วยงานหรือองค์กรระดับชาติว่าจ้างให้ดำเนินการ	0	0
---ผลงานค้นพบพันธุ์พืช พันธุ์สัตว์ ที่ค้นพบใหม่และได้รับการจดทะเบียน	0	0
---ตำราหรือหนังสือหรืองานแปลที่ได้รับการประเมินผ่านเกณฑ์การขอตำแหน่งทางวิชาการแล้ว	0	0

ชื่อข้อมูลพื้นฐาน	ผลรวมหลักสูตร	คณะ
---ตำราหรือหนังสือหรืองานแปลที่ผ่านการพิจารณาตามหลักเกณฑ์การประเมินตำแหน่งทางวิชาการแต่ไม่ได้นำมาขอรับการประเมินตำแหน่งทางวิชาการ	0	0
---จำนวนงานสร้างสรรค์ที่มีการเผยแพร่สู่สาธารณะในลักษณะใดลักษณะหนึ่ง หรือผ่านสื่ออิเล็กทรอนิกส์ online	0	0
---จำนวนงานสร้างสรรค์ที่ได้รับการเผยแพร่ในระดับสถาบัน	0	0
---จำนวนงานสร้างสรรค์ที่ได้รับการเผยแพร่ในระดับชาติ	0	0
---จำนวนงานสร้างสรรค์ที่ได้รับการเผยแพร่ในระดับความร่วมมือระหว่างประเทศ	0	0
---จำนวนงานสร้างสรรค์ที่ได้รับการเผยแพร่ในระดับภูมิภาคอาเซียน	0	0
---จำนวนงานสร้างสรรค์ที่ได้รับการเผยแพร่ในระดับนานาชาติ	0	0
--จำนวนบทความของอาจารย์ประจำหลักสูตรปริญญาเอกที่ได้รับการอ้างอิงในฐานข้อมูล TCI และ Scopus ต่อจำนวนอาจารย์ประจำหลักสูตร	1	1
ชุดข้อมูลที่ 7		
จำนวนบัณฑิตระดับปริญญาตรีทั้งหมด	0	156
จำนวนบัณฑิตระดับปริญญาตรีที่ตอบแบบสำรวจเรื่องการทำภายใน 1 ปี หลังสำเร็จการศึกษา	0	39
จำนวนบัณฑิตระดับปริญญาตรีที่ได้ออกมาทำงานสำเร็จการศึกษา (ไม่นับรวมผู้ที่ประกอบอาชีพอิสระ)	0	39
จำนวนบัณฑิตระดับปริญญาตรีที่ประกอบอาชีพอิสระ	0	0
จำนวนผู้สำเร็จการศึกษาระดับปริญญาตรีที่มีงานทำก่อนเข้าศึกษา	0	0
จำนวนบัณฑิตระดับปริญญาตรีที่มีกิจการของตนเองที่มีรายได้ประจำอยู่แล้ว	0	1
จำนวนบัณฑิตระดับปริญญาตรีที่ศึกษาต่อระดับบัณฑิตศึกษา	0	0
จำนวนบัณฑิตระดับปริญญาตรีที่อุปสมบท	0	1
จำนวนบัณฑิตระดับปริญญาตรีที่เกณฑ์ทหาร	0	0
เงินเดือนหรือรายได้ต่อเดือน ของผู้สำเร็จการศึกษาระดับปริญญาตรีที่ได้ออกมาทำงานหรือประกอบอาชีพอิสระ (ค่าเฉลี่ย)	0	0
ผลการประเมินจากความพึงพอใจของนายจ้างที่มีต่อผู้สำเร็จการศึกษาระดับปริญญาตรีตามกรอบ TQF เฉลี่ย (คะแนนเต็ม 5)	0	0
ชุดข้อมูลที่ 8		
จำนวนรวมของผลงานนักศึกษาและผู้สำเร็จการศึกษาในระดับปริญญาโทที่ได้รับการตีพิมพ์หรือเผยแพร่	0	0
---จำนวนบทความฉบับสมบูรณ์ที่มีการตีพิมพ์ในลักษณะใดลักษณะหนึ่ง	0.00	0
---จำนวนบทความฉบับสมบูรณ์ที่ตีพิมพ์ในรายงานสืบเนื่องจากการประชุมวิชาการระดับชาติ	0	0

ชื่อข้อมูลพื้นฐาน	ผลรวมหลักสูตร	คณะ
- ---จำนวนบทความฉบับสมบูรณ์ที่ตีพิมพ์ในรายงานสืบเนื่องจากการประชุมวิชาการระดับนานาชาติ หรือในวารสารทางวิชาการระดับชาติที่ไม่อยู่ในฐานข้อมูลตามประกาศ ก.พ.อ.หรือระเบียบคณะกรรมการอุดมศึกษาว่าด้วยหลักเกณฑ์การพิจารณาวารสารทางวิชาการว่าด้วยหลักเกณฑ์การพิจารณาวารสารทางวิชาการสำหรับการเผยแพร่ผลงานทางวิชาการ พ.ศ.2556 แต่สถาบันนำเสนอสถาบันอนุมัติและจัดทำเป็นประกาศให้ทราบทั่วไปและแจ้ง ก.พ.อ./กกอ. ทราบภายใน 30 วัน นับแต่วันที่ออกประกาศ	0	0
- ---ผลงานที่ได้รับการจดอนุสิทธิบัตร	0	0
- ---จำนวนบทความที่ตีพิมพ์ในวารสารวิชาการที่ปรากฏในฐานข้อมูล TCI กลุ่มที่ 2	0	0
- ---จำนวนบทความที่ตีพิมพ์ในวารสารวิชาการระดับนานาชาติ ที่ไม่อยู่ในฐานข้อมูลตามประกาศ ก.พ.อ.หรือระเบียบคณะกรรมการอุดมศึกษาว่าด้วยหลักเกณฑ์การพิจารณาวารสารทางวิชาการว่าด้วยหลักเกณฑ์การพิจารณาวารสารทางวิชาการสำหรับการเผยแพร่ผลงานทางวิชาการ พ.ศ.2556 แต่สถาบันนำเสนอสถาบันอนุมัติและจัดทำเป็นประกาศให้ทราบทั่วไปและแจ้ง ก.พ.อ./กกอ. ทราบภายใน 30 วัน นับแต่วันที่ออกประกาศ (ซึ่งไม่อยู่ใน Beall's list) หรือตีพิมพ์ในวารสารวิชาการ ที่ปรากฏในฐานข้อมูล TCI กลุ่มที่ 1	0	0
- ---จำนวนบทความที่ตีพิมพ์ในวารสารวิชาการระดับนานาชาติ ที่ปรากฏอยู่ในฐานข้อมูลระดับนานาชาติตามประกาศ ก.พ.อ.หรือระเบียบคณะกรรมการอุดมศึกษาว่าด้วยหลักเกณฑ์การพิจารณาวารสารทางวิชาการว่าด้วยหลักเกณฑ์การพิจารณาวารสารทางวิชาการสำหรับการเผยแพร่ผลงานทางวิชาการ พ.ศ.2556	0	0
- ---ผลงานที่ได้รับการจดสิทธิบัตร	0	0
- ---จำนวนงานสร้างสรรค์ที่มีการเผยแพร่สู่สาธารณะในลักษณะใดลักษณะหนึ่ง หรือผ่านสื่ออิเล็กทรอนิกส์ online	0	0
- ---จำนวนงานสร้างสรรค์ที่ได้รับการเผยแพร่ในระดับสถาบัน	0	0
- ---จำนวนงานสร้างสรรค์ที่ได้รับการเผยแพร่ในระดับชาติ	0	0
- ---จำนวนงานสร้างสรรค์ที่ได้รับการเผยแพร่ในระดับความร่วมมือระหว่างประเทศ	0	0
- ---จำนวนงานสร้างสรรค์ที่ได้รับการเผยแพร่ในระดับภูมิภาคอาเซียน	0	0
- ---จำนวนงานสร้างสรรค์ที่ได้รับการเผยแพร่ในระดับนานาชาติ	0	0
จำนวนผู้สำเร็จการศึกษาระดับปริญญาโททั้งหมด (ปีการศึกษาที่เป็นวงรอบประเมิน)	0	0
ชุดข้อมูลที่ 9		
จำนวนรวมของผลงานนักศึกษาและผู้สำเร็จการศึกษาในระดับปริญญาเอกที่ได้รับการตีพิมพ์หรือเผยแพร่	0	0
- ---จำนวนบทความฉบับสมบูรณ์ที่ตีพิมพ์ในรายงานสืบเนื่องจากการประชุมวิชาการระดับชาติ	0.00	0

ชื่อข้อมูลพื้นฐาน	ผลรวมหลักสูตร	คณะ
- ---จำนวนบทความฉบับสมบูรณ์ที่ตีพิมพ์ในรายงานสืบเนื่องจากการประชุมวิชาการระดับนานาชาติ หรือในวารสารทางวิชาการระดับชาติที่ไม่อยู่ในฐานข้อมูลตามประกาศ ก.พ.อ.หรือระเบียบคณะกรรมการอุดมศึกษาว่าด้วยหลักเกณฑ์การพิจารณาวารสารทางวิชาการว่าด้วยหลักเกณฑ์การพิจารณาวารสารทางวิชาการสำหรับการเผยแพร่ผลงานทางวิชาการ พ.ศ.2556 แต่สถาบันนำเสนอสถาบันอนุมัติและจัดทำเป็นประกาศให้ทราบทั่วไปและแจ้ง ก.พ.อ./กกอ. ทราบภายใน 30 วัน นับแต่วันที่ออกประกาศ	0	0
- ---ผลงานที่ได้รับการจดอนุสิทธิบัตร	0	0
- ---จำนวนบทความที่ตีพิมพ์ในวารสารวิชาการที่ปรากฏในฐานข้อมูล TCI กลุ่มที่ 2	0	0
- ---จำนวนบทความที่ตีพิมพ์ในวารสารวิชาการระดับนานาชาติ ที่ไม่อยู่ในฐานข้อมูลตามประกาศ ก.พ.อ.หรือระเบียบคณะกรรมการอุดมศึกษาว่าด้วยหลักเกณฑ์การพิจารณาวารสารทางวิชาการว่าด้วยหลักเกณฑ์การพิจารณาวารสารทางวิชาการสำหรับการเผยแพร่ผลงานทางวิชาการ พ.ศ.2556 แต่สถาบันนำเสนอสถาบันอนุมัติและจัดทำเป็นประกาศให้ทราบทั่วไปและแจ้ง ก.พ.อ./กกอ. ทราบภายใน 30 วัน นับแต่วันที่ออกประกาศ (ซึ่งไม่อยู่ใน Beall's list) หรือตีพิมพ์ในวารสารวิชาการ ที่ปรากฏในฐานข้อมูล TCI กลุ่มที่ 1	0	0
- ---จำนวนบทความที่ตีพิมพ์ในวารสารวิชาการระดับนานาชาติ ที่ปรากฏอยู่ในฐานข้อมูลระดับนานาชาติตามประกาศ ก.พ.อ.หรือระเบียบคณะกรรมการอุดมศึกษาว่าด้วยหลักเกณฑ์การพิจารณาวารสารทางวิชาการว่าด้วยหลักเกณฑ์การพิจารณาวารสารทางวิชาการสำหรับการเผยแพร่ผลงานทางวิชาการ พ.ศ.2556	0	0
- ---ผลงานที่ได้รับการจดสิทธิบัตร	0	0
- ---จำนวนงานสร้างสรรค์ที่มีการเผยแพร่สู่สาธารณะในลักษณะใดลักษณะหนึ่ง หรือผ่านสื่ออิเล็กทรอนิกส์ online	0	0
- ---จำนวนงานสร้างสรรค์ที่ได้รับการเผยแพร่ในระดับสถาบัน	0	0
- ---จำนวนงานสร้างสรรค์ที่ได้รับการเผยแพร่ในระดับชาติ	0	0
- ---จำนวนงานสร้างสรรค์ที่ได้รับการเผยแพร่ในระดับความร่วมมือระหว่างประเทศ	0	0
- ---จำนวนงานสร้างสรรค์ที่ได้รับการเผยแพร่ในระดับภูมิภาคอาเซียน	0	0
- ---จำนวนงานสร้างสรรค์ที่ได้รับการเผยแพร่ในระดับนานาชาติ	0	0
จำนวนผู้สำเร็จการศึกษาระดับปริญญาเอกทั้งหมด (ปีการศึกษาที่เป็นวงรอบประเมิน)	0	0
ชุดข้อมูลที่ 10		
จำนวนนักศึกษาเต็มเวลาเทียบเท่า (FTES) รวมทุกหลักสูตร		156
- ---ระดับอนุปริญญา		0
- ---ระดับปริญญาตรี		156
- ---ระดับ ป.บัณฑิต		0.00
- ---ระดับปริญญาโท		0

ชื่อข้อมูลพื้นฐาน		ผลรวมหลักสูตร	คณะ
- ---ระดับ ป.บัณฑิตชั้นสูง			0.00
- ---ระดับปริญญาเอก			0
ชุดข้อมูลที่ 11			
จำนวนเงินสนับสนุนงานวิจัยหรืองานสร้างสรรค์จากภายในสถาบัน			0
- ---กลุ่มสาขาวิชาวิทยาศาสตร์และเทคโนโลยี			0
- ---กลุ่มสาขาวิชาวิทยาศาสตร์สุขภาพ			0
- ---กลุ่มสาขาวิชามนุษยศาสตร์และสังคมศาสตร์			0
จำนวนเงินสนับสนุนงานวิจัยหรืองานสร้างสรรค์จากภายนอกสถาบัน			0
- ---กลุ่มสาขาวิชาวิทยาศาสตร์และเทคโนโลยี			0
- ---กลุ่มสาขาวิชาวิทยาศาสตร์สุขภาพ			0
- ---กลุ่มสาขาวิชามนุษยศาสตร์และสังคมศาสตร์			0
จำนวนอาจารย์ประจำที่ปฏิบัติงานจริง (ไม่นับรวมผู้ลาศึกษาต่อ)			22
- ---กลุ่มสาขาวิชาวิทยาศาสตร์และเทคโนโลยี			0
- ---กลุ่มสาขาวิชาวิทยาศาสตร์สุขภาพ			22
- ---กลุ่มสาขาวิชามนุษยศาสตร์และสังคมศาสตร์			0
จำนวนนักวิจัยประจำที่ปฏิบัติงานจริง (ไม่นับรวมผู้ลาศึกษาต่อ)			0
- ---กลุ่มสาขาวิชาวิทยาศาสตร์และเทคโนโลยี			0
- ---กลุ่มสาขาวิชาวิทยาศาสตร์สุขภาพ			0
- ---กลุ่มสาขาวิชามนุษยศาสตร์และสังคมศาสตร์			0
จำนวนอาจารย์ประจำที่ลาศึกษาต่อ			0
- ---กลุ่มสาขาวิชาวิทยาศาสตร์และเทคโนโลยี			0.0
- ---กลุ่มสาขาวิชาวิทยาศาสตร์สุขภาพ			0.0
- ---กลุ่มสาขาวิชามนุษยศาสตร์และสังคมศาสตร์			0.0
จำนวนนักวิจัยประจำที่ลาศึกษาต่อ			0
- ---กลุ่มสาขาวิชาวิทยาศาสตร์และเทคโนโลยี			0.0
- ---กลุ่มสาขาวิชาวิทยาศาสตร์สุขภาพ			0.0
- ---กลุ่มสาขาวิชามนุษยศาสตร์และสังคมศาสตร์			0
ชุดข้อมูลที่ 12			
บทความวิจัยหรือบทความวิชาการฉบับสมบูรณ์ที่ตีพิมพ์ในรายงานสืบเนื่องจากการประชุมวิชาการระดับชาติ			6
- ---กลุ่มสาขาวิชาวิทยาศาสตร์และเทคโนโลยี			0
- ---กลุ่มสาขาวิชาวิทยาศาสตร์สุขภาพ			6
- ---กลุ่มสาขาวิชามนุษยศาสตร์และสังคมศาสตร์			0

ชื่อข้อมูลพื้นฐาน	ผลรวมหลักสูตร	คณะ
บทความวิจัยหรือบทความวิชาการฉบับสมบูรณ์ที่ตีพิมพ์ในรายงานสืบเนื่องจากการประชุมวิชาการระดับนานาชาติ หรือในวารสารทางวิชาการระดับชาติที่ไม่อยู่ในฐานข้อมูล ตามประกาศ ก.พ.อ. หรือระเบียบคณะกรรมการการอุดมศึกษาว่าด้วยหลักเกณฑ์การพิจารณาวารสารทางวิชาการสำหรับการเผยแพร่ผลงานทางวิชาการ พ.ศ.2556 แต่สถาบันนำเสนอสถาบันอนุมัติและจัดทำเป็นประกาศให้ทราบเป็นการทั่วไป และแจ้งให้ กพอ./กกอ.ทราบภายใน 30 วันนับแต่วันที่ออกประกาศ		0
- ---กลุ่มสาขาวิชาวิทยาศาสตร์และเทคโนโลยี		0
- ---กลุ่มสาขาวิชาวิทยาศาสตร์สุขภาพ		0
- ---กลุ่มสาขามนุษยศาสตร์และสังคมศาสตร์		0
ผลงานที่ได้รับการจดอนุสิทธิบัตร		0
- ---กลุ่มสาขาวิชาวิทยาศาสตร์และเทคโนโลยี		0
- ---กลุ่มสาขาวิชาวิทยาศาสตร์สุขภาพ		0
- ---กลุ่มสาขามนุษยศาสตร์และสังคมศาสตร์		0
บทความวิจัยหรือบทความวิชาการฉบับสมบูรณ์ที่ตีพิมพ์ในวารสารทางวิชาการที่ปรากฏในฐานข้อมูล TCI กลุ่มที่ 2		4
- ---กลุ่มสาขาวิชาวิทยาศาสตร์และเทคโนโลยี		0
- ---กลุ่มสาขาวิชาวิทยาศาสตร์สุขภาพ		4
- ---กลุ่มสาขามนุษยศาสตร์และสังคมศาสตร์		0
บทความวิจัยหรือบทความวิชาการฉบับสมบูรณ์ที่ตีพิมพ์ในวารสารทางวิชาการระดับนานาชาติที่ไม่อยู่ในฐานข้อมูล ตามประกาศ ก.พ.อ. หรือระเบียบคณะกรรมการการอุดมศึกษาว่าด้วย หลักเกณฑ์การพิจารณาวารสารทางวิชาการ สำหรับการเผยแพร่ผลงานทางวิชาการ พ.ศ.2556 แต่สถาบันนำเสนอสถาบันอนุมัติและจัดทำเป็นประกาศให้ทราบเป็นการทั่วไป และแจ้งให้ กพอ./กกอ.ทราบภายใน 30 วันนับแต่วันที่ออกประกาศ (ซึ่งไม่อยู่ใน Beall's list) หรือตีพิมพ์ในวารสารวิชาการที่ปรากฏในฐานข้อมูล TCI กลุ่มที่ 1		1
- ---กลุ่มสาขาวิชาวิทยาศาสตร์และเทคโนโลยี		0
- ---กลุ่มสาขาวิชาวิทยาศาสตร์สุขภาพ		1
- ---กลุ่มสาขามนุษยศาสตร์และสังคมศาสตร์		0
บทความวิจัยหรือบทความวิชาการฉบับสมบูรณ์ที่ตีพิมพ์ในวารสารทางวิชาการระดับนานาชาติที่ปรากฏในฐานข้อมูลระดับนานาชาติตามประกาศ ก.พ.อ. หรือระเบียบคณะกรรมการการอุดมศึกษา ว่าด้วยหลักเกณฑ์การพิจารณาวารสารทางวิชาการสำหรับการเผยแพร่ผลงานทางวิชาการ พ.ศ.2556		0
- ---กลุ่มสาขาวิชาวิทยาศาสตร์และเทคโนโลยี		0
- ---กลุ่มสาขาวิชาวิทยาศาสตร์สุขภาพ		0
- ---กลุ่มสาขามนุษยศาสตร์และสังคมศาสตร์		0
ผลงานได้รับการจดสิทธิบัตร		0

ชื่อข้อมูลพื้นฐาน	ผลรวมหลักสูตร	คณะ
- ---กลุ่มสาขาวิชาวิทยาศาสตร์และเทคโนโลยี		0
- ---กลุ่มสาขาวิชาวิทยาศาสตร์สุขภาพ		0
- ---กลุ่มสาขาวิชามนุษยศาสตร์และสังคมศาสตร์		0
ผลงานวิชาการรับใช้สังคมที่ได้รับการประเมินผ่านเกณฑ์การขอตำแหน่งทางวิชาการแล้ว		0
- ---กลุ่มสาขาวิชาวิทยาศาสตร์และเทคโนโลยี		0
- ---กลุ่มสาขาวิชาวิทยาศาสตร์สุขภาพ		0
- ---กลุ่มสาขาวิชามนุษยศาสตร์และสังคมศาสตร์		0
ผลงานวิจัยที่หน่วยงานหรือองค์กรระดับชาติว่าจ้างให้ดำเนินการ		0
- ---กลุ่มสาขาวิชาวิทยาศาสตร์และเทคโนโลยี		0
- ---กลุ่มสาขาวิชาวิทยาศาสตร์สุขภาพ		0
- ---กลุ่มสาขาวิชามนุษยศาสตร์และสังคมศาสตร์		0
ผลงานค้นพบพันธุ์พืช พันธุ์สัตว์ ที่ค้นพบใหม่และได้รับการจดทะเบียน		0
- ---กลุ่มสาขาวิชาวิทยาศาสตร์และเทคโนโลยี		0
- ---กลุ่มสาขาวิชาวิทยาศาสตร์สุขภาพ		0
- ---กลุ่มสาขาวิชามนุษยศาสตร์และสังคมศาสตร์		0
ตำราหรือหนังสือหรืองานแปลที่ได้รับการประเมินผ่านเกณฑ์การขอตำแหน่งทางวิชาการแล้ว		0
- ---กลุ่มสาขาวิชาวิทยาศาสตร์และเทคโนโลยี		0
- ---กลุ่มสาขาวิชาวิทยาศาสตร์สุขภาพ		0
- ---กลุ่มสาขาวิชามนุษยศาสตร์และสังคมศาสตร์		0
ตำราหรือหนังสือหรืองานแปลที่ผ่านการพิจารณาตามหลักเกณฑ์การประเมินตำแหน่งทางวิชาการ แต่ไม่ได้นำมาขอรับการประเมินตำแหน่งทางวิชาการ		0
- ---กลุ่มสาขาวิชาวิทยาศาสตร์และเทคโนโลยี		0
- ---กลุ่มสาขาวิชาวิทยาศาสตร์สุขภาพ		0
- ---กลุ่มสาขาวิชามนุษยศาสตร์และสังคมศาสตร์		0
งานสร้างสรรค์ที่มีการเผยแพร่สู่สาธารณะในลักษณะใดลักษณะหนึ่ง หรือผ่านสื่ออิเล็กทรอนิกส์ online		0
- ---กลุ่มสาขาวิชาวิทยาศาสตร์และเทคโนโลยี		0
- ---กลุ่มสาขาวิชาวิทยาศาสตร์สุขภาพ		0
- ---กลุ่มสาขาวิชามนุษยศาสตร์และสังคมศาสตร์		0
งานสร้างสรรค์ที่ได้รับการเผยแพร่ในระดับสถาบัน		0
- ---กลุ่มสาขาวิชาวิทยาศาสตร์และเทคโนโลยี		0
- ---กลุ่มสาขาวิชาวิทยาศาสตร์สุขภาพ		0
- ---กลุ่มสาขาวิชามนุษยศาสตร์และสังคมศาสตร์		0
งานสร้างสรรค์ที่ได้รับการเผยแพร่ในระดับชาติ		0
- ---กลุ่มสาขาวิชาวิทยาศาสตร์และเทคโนโลยี		0

	ชื่อข้อมูลพื้นฐาน	ผลรวมหลักสูตร	คณะ
	- ----กลุ่มสาขาวิชาวิทยาศาสตร์สุขภาพ		0
	- ----กลุ่มสาขาวิชามนุษยศาสตร์และสังคมศาสตร์		0
	งานสร้างสรรค์ที่ได้รับการเผยแพร่ในระดับความร่วมมือระหว่างประเทศ		0
	- ----กลุ่มสาขาวิชาวิทยาศาสตร์และเทคโนโลยี		0
	- ----กลุ่มสาขาวิชาวิทยาศาสตร์สุขภาพ		0
	- ----กลุ่มสาขาวิชามนุษยศาสตร์และสังคมศาสตร์		0
	งานสร้างสรรค์ที่ได้รับการเผยแพร่ในระดับภูมิภาคอาเซียน		0
	- ----กลุ่มสาขาวิชาวิทยาศาสตร์และเทคโนโลยี		0
	- ----กลุ่มสาขาวิชาวิทยาศาสตร์สุขภาพ		0
	- ----กลุ่มสาขาวิชามนุษยศาสตร์และสังคมศาสตร์		0
	งานสร้างสรรค์ที่ได้รับการเผยแพร่ในระดับนานาชาติ		1
	- ----กลุ่มสาขาวิชาวิทยาศาสตร์และเทคโนโลยี		0
	- ----กลุ่มสาขาวิชาวิทยาศาสตร์สุขภาพ		1
	- ----กลุ่มสาขาวิชามนุษยศาสตร์และสังคมศาสตร์		0