

## โครงสร้างองค์กร

### 1. ลักษณะองค์กร

#### ก. สภาพแวดล้อมขององค์กร (Organizational Description)

คณะเทคโนโลยีอุตสาหกรรม มหาวิทยาลัยราชภัฏกำแพงเพชร ได้มีการจัดการเรียนการสอน จำนวน 4 หลักสูตร 7 สาขาวิชา ประกอบไปด้วย 1) หลักสูตรเทคโนโลยีบัณฑิต จำนวน 3 สาขาวิชา คือ (1) สาขาวิชาเทคโนโลยีวิศวกรรมไฟฟ้า (2) สาขาวิชาเทคโนโลยีพลังงาน (3) สาขาวิชาเทคโนโลยีวิศวกรรมโยธา 2) หลักสูตรบริหารธุรกิจบัณฑิต จำนวน 1 สาขาวิชา คือ สาขาวิชาการจัดการโลจิสติกส์ 3) หลักสูตรวิทยาศาสตร์บัณฑิต จำนวน 1 สาขาวิชา คือ สาขาวิชาเทคโนโลยีคอมพิวเตอร์ 4) หลักสูตรศิลปกรรมศาสตรบัณฑิต จำนวน 1 สาขาวิชา คือ สาขาวิชาออกแบบผลิตภัณฑ์และกราฟิก และ 5) หลักสูตรครุศาสตรอุตสาหกรรม จำนวน 1 สาขาวิชา คือ สาขาวิชาอุตสาหกรรมศิลป์ โดยการจัดการเรียนการสอนทักษะทางด้านเทคโนโลยีที่มุ่งเน้นฝึกปฏิบัติงานและจากประสบการณ์จริง และบูรณาการการเรียนการสอนร่วมกับสถานประกอบการเพื่อเป็นการเพิ่มพูนทักษะทางด้านวิชาชีพให้กับนักศึกษา อีกทั้งคณะฯ ได้มีการบริการวิชาการที่เกิดจากการมีส่วนร่วมผู้รับบริการภายนอก และคณะฯ มีการจัดทำวิจัยทางด้านเทคโนโลยีเพื่อตอบโจทยปัญหาของท้องถิ่น

#### (ก) การจัดการศึกษา วิจัย และบริการทางการศึกษาอื่น ๆ (Educational Program and Service Offering)

ในด้านของการจัดการศึกษา คณะเทคโนโลยีอุตสาหกรรม มหาวิทยาลัยราชภัฏกำแพงเพชร มีการจัดการศึกษาในระดับปริญญาตรี รวมทั้งสิ้นจำนวน 7 หลักสูตร ตลอดจนมีพื้นที่และครุภัณฑ์ที่ให้บริการในการเรียนรู้ทางด้านเทคโนโลยีรวมถึงหลักสูตรฝึกอบรมที่ตอบสนองความต้องการแก่กลุ่มลูกค้า ดังแสดงในตาราง OP.1

ตาราง OP.1 หลักสูตรและบริการ ความสำคัญ และวิธีการส่งมอบบริการแก่ผู้เรียน และลูกค้า

พันธกิจ	หลักสูตรและบริการ	ความสำคัญเชิงเปรียบเทียบต่อความสำเร็จของสถาบัน		วิธีการส่งมอบ
		บทบาท	งบประมาณ	
1. ผลิตบัณฑิต	หลักสูตรระดับปริญญาตรีประกอบด้วยหลักสูตรเทคโนโลยีบัณฑิต, หลักสูตรศิลปกรรมศาสตรบัณฑิต, หลักสูตรวิทยาศาสตร์บัณฑิต และหลักสูตรบริหารธุรกิจบัณฑิต	มุ่งเน้นการจัดการเรียนการสอนในเชิงปฏิบัติการ โดยจัดการเรียนการสอนในรูปแบบร่วมกับสถานประกอบการ คือ หลักสูตรการเรียนการสอนในลักษณะร่วมผลิตระหว่างสถาบันอุดมศึกษาและหน่วยงานภาครัฐและภาคเอกชนเพื่อให้บัณฑิตมีทักษะและสมรรถนะที่ตรงกับความต้องการของตลาดแรงงาน		<ul style="list-style-type: none"> <li>- จัดการเรียนการสอนในชั้นเรียนโดยมุ่งเน้นการเรียนการสอนเชิงปฏิบัติ</li> <li>- ร่วมจัดการเรียนการสอนกับสถานประกอบการ</li> <li>- กิจกรรมเสริมหลักสูตร</li> <li>- การจัดการเรียนการสอนในรูปแบบบูรณาการกับการทำงาน (CWIE)</li> <li>- การศึกษาค้นคว้าด้วยตนเอง</li> <li>- การจัดการเรียนการสอนโดยการลงพื้นที่จริง</li> <li>- การจัดหลักสูตรวิศวกรสังคม</li> </ul>

พันธกิจ	หลักสูตรและบริการ	ความสำคัญเชิงเปรียบเทียบต่อความสำเร็จ ของสถาบัน		วิธีการส่งมอบ
		บทบาท	งบประมาณ	
2. การวิจัย	- การสร้างองค์ความรู้ งานวิจัย นวัตกรรม - การเผยแพร่ผลงานทาง วิชาการ	การจัดทำองค์ความรู้ งานวิจัย สร้างนวัตกรรมเทคโนโลยีที่ ช่วยแก้ไขปัญหาตามความ ต้องการที่สอดคล้องกับบริบท ของชุมชน		- การขอทุนวิจัยผ่านแหล่งทุน - รายงานผลการวิจัย - การถ่ายทอดงานวิจัย - การตีพิมพ์เผยแพร่ - ทรัพย์สินทางปัญญา
3. การบริการ วิชาการ	โครงการกิจกรรมการ บริการวิชาการ	การลงพื้นที่เพื่อจัดทำกิจกรรม เพื่อการถ่ายทอดองค์ความรู้ และเทคโนโลยีที่เหมาะสมกับ ชุมชนเพื่อแก้ปัญหาและเพิ่ม ผลิตผลให้กับชุมชน		- พัฒนาเทคโนโลยีเพื่อแก้ไข ปัญหาให้กับชุมชน - การถ่ายทอดเทคโนโลยีที่ เหมาะสมสู่ชุมชน - การฝึกอบรม

## (2) พันธกิจ วิสัยทัศน์ ค่านิยม และวัฒนธรรม (Mission, Vision, Values, and Culture)

**ปรัชญา** บูรณาการความรู้ด้านเทคโนโลยีสู่การพัฒนาท้องถิ่น

**วิสัยทัศน์** บูรณาการเทคโนโลยีเพื่อพัฒนาท้องถิ่น

**ค่านิยมหลัก** “TECHNO”

**T = Teach** สอน,สั่งสอน,อบรม,ให้การศึกษา

การเป็นผู้ให้การศึกษา

**E = Efficiency** ประสิทธิภาพ,ความสามารถที่ทำให้เกิดผล

มีความสามารถทำให้เกิดผล

**C = Clever** ฉลาดเฉลียว,ว่องไว,ชำนาญ,สร้างสรรค์

มีความเฉลียวฉลาดชำนาญตน

**H = Hearty** มีมิตรไมตรีจิต,ร่าเริง,จริงใจ,เต็มใจ,กระตือรือร้น,คนดี

มีความกระตือรือร้น

**N = Nobleness** ความมีคุณธรรม

ฐานคุณธรรม

**O = Occasion** โอกาส, เหตุผล

สร้างสรรค์โอกาสให้สังคม

**วัฒนธรรมองค์กร** เทคโนโลยีเพื่อพัฒนาท้องถิ่น

**พันธกิจ** 1) สร้างความเข้มแข็งให้กับชุมชนท้องถิ่น 2) ผลิตและพัฒนาครูและบุคลากรทางการศึกษา  
3) ผลิตบัณฑิตให้มีความรู้ ทักษะ และความสามารถในการคิด การแก้ปัญหา การสร้างสรรค์และการสื่อสาร  
ด้วยหลักคุณธรรม คุณภาพและมาตรฐานระดับชาติและสากล 4) บริหารจัดการมหาวิทยาลัยด้วยเทคโนโลยี  
และนวัตกรรมที่ทันสมัย โปร่งใสด้วยหลักธรรมาภิบาล มีการพัฒนาอย่างก้าวหน้า ต่อเนื่องและยั่งยืน

### (3) ลักษณะโดยรวมของบุคลากร (Workforce profile)

คณะเทคโนโลยีอุตสาหกรรม มีบุคลากรทั้งสิ้น จำนวน 53 คน จำแนกเป็นบุคลากรสายวิชาการ (ข้าราชการ พนักงานมหาวิทยาลัย และอาจารย์ประจำตามสัญญาจ้าง) จำนวน 37 คน คิดเป็นร้อยละ 69.81 และบุคลากรสายสนับสนุน จำนวน 16 คน คิดเป็นร้อยละ 30.18 รายละเอียด แสดงในตาราง OP.2-1 และ OP.2-2 ซึ่งบุคลากรทั้งสายวิชาการ และสายสนับสนุนมีการกำหนดคุณสมบัติที่ตรงตามความต้องการของหลักสูตร และภาระงาน บุคลากรของคณะเทคโนโลยีอุตสาหกรรมส่วนใหญ่อยู่ในวัยกลางคน (อายุเฉลี่ย 35 ปี ขึ้นไป) ซึ่งเป็นกลุ่มคนที่มีความพร้อมในการเรียนรู้ด้านเทคโนโลยี และมีความสามารถในการจัดการเรียนการสอนในรูปแบบที่หลากหลาย รายละเอียด แสดงในตาราง OP.2-3

ตาราง OP.2-1 จำนวนบุคลากรแยกตามประเภทของบุคลากร

ประเภทของบุคลากร	ประเภท				รวม
	ข้าราชการ	พนักงานมหาวิทยาลัย	พนักงานราชการ	ประจำตามสัญญาจ้าง	
สายวิชาการ	2	31	-	4	37
สายสนับสนุน	-	5	1	10	16
รวม	2	36	1	14	53

ตาราง OP.2-2 จำนวนบุคลากรสายวิชาการ และสายสนับสนุน

ประเภทของบุคลากร	ประสบการณ์การทำงาน					วุฒิการศึกษา					ตำแหน่งทางวิชาการ				
	1-5 ปี	6-10 ปี	11-15 ปี	16-20 ปี	21 ปีขึ้นไป	ต่ำกว่าตรี	ตรี	โท	เอก	รศ.	ผศ.	อ.	ชำนาญการ	ปฏิบัติการ	
สายวิชาการ	2	11	9	12	3	-	-	20	17	1	20	16	-	-	
สายสนับสนุน	7	-	4	3	2	5	9	2	-	-	-	-	3	13	
รวม	9	11	13	15	5	5	9	22	17	1	20	16	3	13	

ตาราง OP.2-3 ข้อกำหนดด้านคุณวุฒิทางการศึกษา และปัจจัยขับเคลื่อนความผูกพันของบุคลากรแต่ละกลุ่ม และการเปลี่ยนแปลงที่สำคัญด้านบุคลากร

ประเภทบุคลากร	ปัจจัยขับเคลื่อนความผูกพัน
บุคลากรสายวิชาการ	<ul style="list-style-type: none"> <li>- ส่งเสริมและสนับสนุนให้มีการพัฒนาตำแหน่งทางวิชาการที่สูงขึ้น โดยมีคณบดีเป็นผู้กำกับติดตามและให้คำปรึกษาในแนวทางการจัดทำผลงาน</li> <li>- การสร้างขวัญและกำลังใจให้กับอาจารย์ผู้มีผลงานในด้านวิชาการและวิชาชีพทุกปี</li> <li>- ส่งเสริม และสนับสนุนให้พัฒนาสมรรถนะด้านการสอนทั้งหน่วยงานภายใน และหน่วยงานภายนอก</li> </ul>
บุคลากรสายสนับสนุน	<ul style="list-style-type: none"> <li>- ส่งเสริมและสนับสนุนให้มีการพัฒนาตำแหน่งทางวิชาชีพที่สูงขึ้น โดยมีคณบดีเป็นผู้กำกับติดตามและให้คำปรึกษาในแนวทางการจัดทำผลงาน</li> <li>- การสร้างขวัญและกำลังใจให้กับอาจารย์ผู้มีผลงานในด้านวิชาการและวิชาชีพทุกปี</li> <li>- ส่งเสริม และสนับสนุนให้พัฒนาสมรรถนะด้านการสอนทั้งหน่วยงานภายใน และหน่วยงานภายนอก</li> </ul>

ตาราง OP.2-4 ข้อกำหนดการเปลี่ยนแปลงที่สำคัญด้านบุคลากร

ข้อกำหนด	ประเด็นการพัฒนา
นโยบายการบริหารงานบุคคลของมหาวิทยาลัย	- การพัฒนาศักยภาพของบุคลากรให้มีความรู้ที่ทันต่อศาสตร์ และเทคโนโลยีที่เปลี่ยนแปลงไปอย่างรวดเร็ว
	- การเตรียมความพร้อมของบุคลากรในการเข้าสู่ตำแหน่งผู้บริหาร

(4) สินทรัพย์ (Assets)

คณะเทคโนโลยีอุตสาหกรรม มหาวิทยาลัยราชภัฏกำแพงเพชร ตั้งอยู่ ณ เลขที่ 69 หมู่ที่ 1 ตำบลนครชุม อำเภอเมือง จังหวัดกำแพงเพชร โดยประกอบด้วยอาคาร จำนวน 8 อาคาร โดยมีรายละเอียด แสดงในตาราง OP.3

ตาราง OP.3 สินทรัพย์ของคณะเทคโนโลยีอุตสาหกรรม

ประเภทสินทรัพย์ : อาคารสถานที่
จำนวน 8 อาคาร และพื้นที่จำนวน 2 พื้นที่ ดังนี้ 1) อาคารเฉลิมพระเกียรติ 50 พรรษา มหาวชิราลงกรณ์ 2) อาคารโปรแกรมวิชาเทคโนโลยีวิศวกรรมไฟฟ้า 3) อาคารโปรแกรมวิชาออกแบบผลิตภัณฑ์อุตสาหกรรม 4) อาคารโปรแกรมวิชาเทคโนโลยีวิศวกรรมโยธา 5) อาคารโปรแกรมวิชาการจัดการโลจิสติกส์ 6) อาคารปฏิบัติการช่าง 7) อาคารใหม่ก่อสร้าง 8) อาคารพลังงาน 9) สวนพลังงาน 10) สมาร์ทฟาร์ม
ประเภทสินทรัพย์ : ระบบเทคโนโลยีสารสนเทศ และอุปกรณ์ที่สำคัญ
เครื่องมือทดลองคอนกรีต กล้องวัดมุม ชุดทดลองโปรแกรมเมเบิล ชุดเพลนโมเดลเครื่องตัดอุตสาหกรรม เต้าไฟฟ้า ชุดทดสอบการบัดดิน ชุดทดสอบความต้านทานการกัดสีของมวลหยาบ ชุดฝึกระบบขนถ่ายวัสดุ PLC ชุดเครื่องมือติดตั้งไฟฟ้าชุดทดลองเครื่องกลไฟฟ้า ชุดฝึกวงจรดิจิทัลเทคนิค ชุดฝึกทดลองเครือข่ายท้องถิ่น ชุดทดลองสวิทชิงเครือข่าย ชุดฝึกเซนเซอร์ทรานสดิวเซอร์ ชุดปฏิบัติการเฟอร์นิเจอร์ ชุดฝึกไมโครคอนโทรลเลอร์ในงานอุตสาหกรรม งานระบบเครือข่ายอินเทอร์เน็ต ชุดปฏิบัติการแบบจำลองและภาพเคลื่อนไหวในงานอุตสาหกรรม ชุดฝึกปฏิบัติการเครื่องมือวัดพลังงานแสงอาทิตย์ ชุดฝึกปฏิบัติการพลังงานลม ชุดฝึกปฏิบัติการพลังงานแสงอาทิตย์ ชุดฝึกปฏิบัติการโรงอบแห้งพลังงานแสงอาทิตย์แบบกรีนเฮาส์ ชุดฝึกปฏิบัติการเทคโนโลยีชีวภาพ ชุดปฏิบัติการพลังงานทดแทนพื้นฐานเบื้องต้น ชุดฝึกปฏิบัติการเทคโนโลยีไบโอดีเซล ชุดฝึกปฏิบัติการเตาแก๊สชีวมวล ชุดฝึกปฏิบัติการเครื่องทำน้ำร้อนพลังงานแสงอาทิตย์ ชุดฝึกปฏิบัติการแก๊สซีไฟเออร์ เครื่องกวดอัดพลาสติกด้วยความร้อน เครื่องมือวัดความเร็วลม ซอฟต์แวร์ทางวิศวกรรมโลจิสติกส์ เครื่องมือวัดคาร์บอนไดออกไซด์ชนิดพกพา เครื่องมือวัดค่าความต้านทานดิน เครื่องมือถ่ายภาพความร้อน เครื่องมือวัดค่าคุณภาพกำลังไฟฟ้า เครื่องสร้างต้นแบบ 3 มิติ ชุดปฏิบัติการ GPS tracking ชุดฝึกทักษะดิจิทัลไมโครโปรเซสเซอร์และไมโครคอนโทรลเลอร์ ชุดฝึกปฏิบัติการคอมพิวเตอร์ ตู้อบพลังงานแสงอาทิตย์ ชุดปฏิบัติการเครื่องมือวัดและวงจรไฟฟ้า ชุดปฏิบัติการจำลองแบบปัญหาาระบบโลจิสติกส์และขนถ่ายวัสดุ เครื่องวัดความแข็งแรง Universal Testing Machine ชุดปฏิบัติการทางวิศวกรรมศาสตร์ เครื่องทดสอบแรงบิด ชุดทดสอบโต๊ะการไหล ชุดทดสอบการหาค่าความถ่วงจำเพาะของเม็ดดิน ชุดทดสอบการหาค่าความหนาแน่นของดินในสนาม ชุดทดสอบ Atterberg Limit เครื่องชั่งดิจิทัลแบบวางพื้น เครื่องวัดระยะทางเลเซอร์ กล้อง Total Station และปริซึม เครื่องทดสอบแบบไม่ทำลาย ชุดทดสอบ Unconfined Compression Test เครื่องตัดชิ้นงาน ชุดปฏิบัติการอิเล็กทรอนิกส์และระบบไฟฟ้ากำลัง เครื่องเจาะสำรวจดินแบบสามขา เครื่องพิมพ์สำหรับงานออกแบบ

กราฟิก เครื่องคอมพิวเตอร์ คอมพิวเตอร์พกพา Access Point Projector เครื่องโทรศัพท์สำนักงาน กล้องถ่ายรูป เครื่องพิมพ์เอกสาร ฯลฯ
ประเภทสิทธิ์ : สิทธิสิ่งทางปัญญา
- มีผลงานที่มีผลงานที่อยู่ในกระบวนการยื่นการคุ้มครองสิทธิลิขสิทธิ์ จำนวน 25 ผลงาน - มีผลงานที่ได้รับการจดทะเบียนรับรองสิทธิบัตรการออกแบบ จำนวน 1 เรื่อง

### (5) สภาพแวดล้อมด้านกฎระเบียบข้อบังคับ (Regulatory Environment)

คณะเทคโนโลยีอุตสาหกรรม ปฏิบัติงานภายใต้พระราชบัญญัติ พระราชกฤษฎีกา กฎกระทรวงและประกาศจากหน่วยงานภายนอกที่เกี่ยวข้อง ข้อบังคับ ระเบียบ ประกาศ มาตรฐานกำหนดตำแหน่ง คำวินิจฉัย และข้อสั่งการ ข้อบังคับ ระเบียบ บุคลากร ข้อบังคับ ระเบียบ และประกาศ โดยบุคลากรสามารถเข้าถึงได้ทาง <https://ga.kpru.ac.th/laws/get/1> โดยตัวอย่างแสดงในตาราง OP.4

#### ตาราง OP.4 กฎ ระเบียบ และข้อบังคับที่สำคัญ

กฎ ระเบียบ ข้อบังคับที่สำคัญ	รายละเอียด
ด้านการจัดการศึกษา	<ul style="list-style-type: none"> <li>- พระราชบัญญัติการอุดมศึกษา พ.ศ. 2562</li> <li>- กฎกระทรวง มาตรฐานการจัดการศึกษาระดับอุดมศึกษา พ.ศ. 2565</li> <li>- กฎกระทรวง มาตรฐานหลักสูตรการศึกษาระดับอุดมศึกษา พ.ศ. 2565</li> <li>- กฎกระทรวง มาตรฐานการขอตำแหน่งทางวิชาการในสถาบันอุดมศึกษา พ.ศ. 2565</li> <li>- กฎกระทรวง การกำหนดมาตรฐานการอุดมศึกษาอื่น พ.ศ. 2565</li> <li>- กฎกระทรวง มาตรฐานคุณวุฒิระดับอุดมศึกษา พ.ศ. 2565</li> <li>- ประกาศ กมอ. เกณฑ์มาตรฐานหลักสูตรระดับปริญญาตรี พ.ศ. 2565</li> <li>- ประกาศ กมอ. เกณฑ์มาตรฐานหลักสูตรระดับบัณฑิตศึกษา พ.ศ. 2565</li> <li>- ประกาศ กมอ. หลักเกณฑ์การกำหนดชื่อปริญญา พ.ศ. 2565</li> <li>- ประกาศ กมอ. แนวทางการดำเนินงานคลังหน่วยกิตในระดับอุดมศึกษา พ.ศ. 2565</li> <li>- ประกาศ กมอ. รายละเอียดผลลัพธ์การเรียนรู้ตามมาตรฐานคุณวุฒิระดับอุดมศึกษา พ.ศ. 2565</li> </ul>
ด้านวิจัย	<ul style="list-style-type: none"> <li>- พระราชบัญญัติส่งเสริมการใช้ประโยชน์ผลงานวิจัยและนวัตกรรม พ.ศ. 2564</li> <li>- ระเบียบมหาวิทยาลัยฯ จริยธรรมการวิจัยในมนุษย์ พ.ศ. 2559</li> <li>- ระเบียบมหาวิทยาลัยฯ การบริหารจัดการทรัพย์สินทางปัญญา พ.ศ. 2556</li> <li>- ประกาศสำนักงานคณะกรรมการวิจัยแห่งชาติ</li> <li>- ประกาศมหาวิทยาลัยฯ การให้ทุนอุดหนุนการวิจัย</li> </ul>
ด้านบริการวิชาการ	<ul style="list-style-type: none"> <li>- ข้อบังคับมหาวิทยาลัยฯ การจัดการบริการวิชาการและจัดหารายได้ พ.ศ. 2559</li> <li>- ประกาศมหาวิทยาลัยฯ นโยบายการดำเนินงานพันธกิจสัมพันธ์มหาวิทยาลัยกับสังคมท้องถิ่น</li> <li>- ประกาศมหาวิทยาลัยฯ การเรียกเก็บอัตราค่าธรรมเนียมและการเบิกจ่ายสำหรับโครงการบริการวิชาการจัดอบรมหลักสูตรระยะสั้น พ.ศ. 2561</li> </ul>
ด้านบริหารจัดการ	<ul style="list-style-type: none"> <li>- พระราชบัญญัติมหาวิทยาลัยราชภัฏ พ.ศ. 2547</li> <li>- พระราชบัญญัติความปลอดภัย อาชีวอนามัย และสภาพแวดล้อมการทำงาน พ.ศ. 2554</li> <li>- พระราชบัญญัติการจัดซื้อจัดจ้างและการบริหารพัสดุภาครัฐ พ.ศ.2560</li> <li>- พระราชบัญญัติวินัยการเงินการคลังของรัฐ พ.ศ. 2561</li> <li>- พระราชบัญญัติคุ้มครองข้อมูลส่วนบุคคล พ.ศ. 2562</li> </ul>

กฎ ระเบียบ ข้อบังคับที่สำคัญ	รายละเอียด
	<ul style="list-style-type: none"> <li>- พระราชบัญญัติว่าด้วยการกระทำความผิดเกี่ยวกับคอมพิวเตอร์ พ.ศ.2560</li> <li>- ระเบียบว่าด้วยการบริหารงบประมาณ พ.ศ.2562</li> <li>- พระราชบัญญัติประกอบรัฐธรรมนูญว่าด้วยการตรวจเงินแผ่นดิน พ.ศ.2561</li> <li>- ข้อบังคับมหาวิทยาลัยฯ จรรยาบรรณของข้าราชการพลเรือนในสถาบันอุดมศึกษา พ.ศ. 2551</li> <li>- ประกาศสภามหาวิทยาลัยฯ นโยบายธรรมาภิบาลและจรรยาบรรณของมหาวิทยาลัย พ.ศ. 2566</li> </ul>

## ข. ความสัมพันธ์ระดับองค์กร (Organizational Relationships)

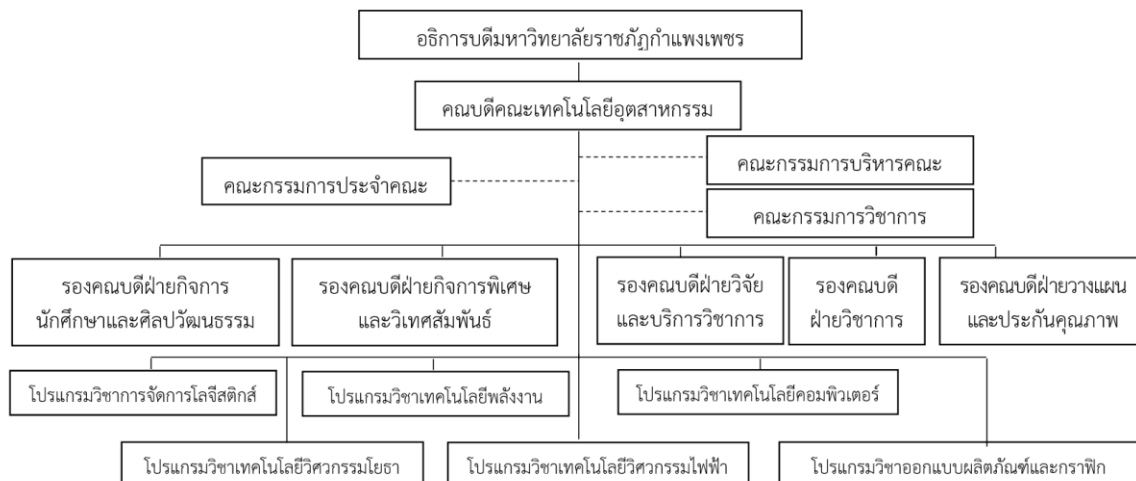
### (1) โครงสร้างองค์กร (Organizational Structure)

คณะเทคโนโลยีอุตสาหกรรมขับเคลื่อนการดำเนินงานภายใต้การกำกับดูแลการบริหารงานโดยคณะกรรมการ 3 ชุด ดังนี้

1. คณะกรรมการประจำคณะ ซึ่งประกอบด้วย คณบดี ผู้แทนรองคณบดี ผู้ทรงคุณวุฒิภายนอก ผู้แทนประธานโปรแกรมวิชา และผู้แทนคณาจารย์ประจำคณะ มีบทบาทหน้าที่ 1) วางนโยบายและแนวทางการดำเนินงานของคณะให้สอดคล้องกับนโยบายของมหาวิทยาลัย 2) พัฒนา ติดตามและตรวจสอบการบริหารงานของคณะ 3) พิจารณาหลักสูตรเพื่อเสนอต่อมหาวิทยาลัย 4) พิจารณาการขอดำรงตำแหน่งทางวิชาการ และ 5) วางระเบียบข้อบังคับเกี่ยวกับการบริหารและดำเนินการของคณะ

2. คณะกรรมการบริหารคณะ ประกอบด้วย คณบดี รองคณบดี ผู้ช่วยคณบดี และประธานโปรแกรมวิชา มีบทบาทหน้าที่ 1) พิจารณาและเสนอแนะนโยบายคณะ 2) กำกับดูแลการบริหารงานของคณะและการจัดสรรงบประมาณของคณะ 3) พิจารณาและเสนอแนะแนวทางการพัฒนางานตามพันธกิจของคณะ

3. คณะกรรมการวิชาการคณะ ประกอบด้วย รองคณบดีฝ่ายวิชาการ และประธานโปรแกรมวิชา มีบทบาทหน้าที่ 1) พิจารณาและเสนอแนะนโยบายคณะที่เกี่ยวข้องในหลักสูตร 2) กำกับดูแลการบริหารงานของคณะในด้านวิชาการที่เกี่ยวข้องกับหลักสูตร 3) พิจารณาและเสนอแนะแนวทางการพัฒนางานตามพันธกิจของคณะ



ภาพที่ 1 โครงสร้างองค์กร คณะเทคโนโลยีอุตสาหกรรม

## (2) ผู้เรียน ลูกค้ำกลุ่มอื่น และผู้มีส่วนเสีย (Student, Other customer and Stakeholders)

กลุ่มลูกค้าที่สำคัญของคณะเทคโนโลยีอุตสาหกรรม มี 4 กลุ่ม โดยจำแนกตามหลักสูตร/การบริการของคณะ ได้แก่ ด้านการผลิตบัณฑิต ด้านการวิจัย ด้านการบริการวิชาการ ที่ประกอบไปด้วยหน่วยงานทั้งภาครัฐ และภาคเอกชน ซึ่งกลุ่มผู้เรียน ลูกค้ำกลุ่มอื่น และผู้มีส่วนเสียมีความต้องการ และความคาดหวังแตกต่างกัน ดังแสดงใน ตาราง OP.5

### ตาราง OP.5 ส่วนตลาดที่สำคัญ

บริการ	ส่วนตลาดที่สำคัญ
การจัดการศึกษาระดับปริญญาตรี	- นักเรียนมัธยมปลายในจังหวัดกำแพงเพชร และจังหวัดใกล้เคียง - นักศึกษาอาชีวศึกษาระดับ ปวช. และ ปวส. ในจังหวัดกำแพงเพชร ตาก
งานวิจัย	- แหล่งทุน ได้แก่ สำนักงานกองทุนสนับสนุนการส่งเสริมสุขภาพ (สสส.), องค์การบริหารการพัฒนาพื้นที่พิเศษเพื่อการท่องเที่ยวอย่างยั่งยืน (องค์การมหาชน) (อพท.)} สำนักงานคณะกรรมการวิจัยแห่งชาติ (วช.) และแหล่งทุนอื่นๆ จากภาครัฐและภาคเอกชน
บริการวิชาการ	- พื้นที่เป้าหมาย ได้แก่ ชุมชนหนองเต่า, ชุมชนบ้านหนองจอก อ.คลองขลุง, ชุมชนบ้านทรัพย์เจริญ อ.ขามเฒ่า, ชุมชนบ้านสุขสำราญ อ.คลองลาน, ชุมชนบ้านใหม่ศรีอุบล อ.เมือง, ชุมชนบ้านวังชมภู อ.พรานกระต่าย, เทศบาลตำบลละหาร อ.บึงสามัคคี

ตาราง OP.6 ความต้องการ/ความคาดหวังของกลุ่มลูกค้าและกลุ่มผู้มีส่วนได้ส่วนเสีย

พันธกิจ	ประเภท	ความต้องการ/ความคาดหวัง	ตัวชี้วัด
<b>การจัดการศึกษา</b>			
นักศึกษา	ระดับปริญญาตรี	<ul style="list-style-type: none"> <li>- ได้รับการศึกษาที่มีคุณภาพ</li> <li>- ทุนสนับสนุนทางการศึกษา</li> <li>- การสำเร็จการศึกษาในระยะเวลาที่กำหนด</li> <li>- รายได้ หรืออาชีพ ที่สามารถได้</li> <li>- ค่าตอบแทนตามที่คาดหวัง</li> <li>- มีสภาพแวดล้อมและสิ่งอำนวยความสะดวกที่เอื้อต่อการศึกษาและดำรงชีวิต</li> </ul>	<ul style="list-style-type: none"> <li>- อัตราการมีงานทำของบัณฑิต</li> <li>- ความพึงพอใจของนักศึกษา</li> <li>- อัตราการสำเร็จการศึกษาของบัณฑิตตามระยะเวลาการจัดการศึกษา</li> <li>- อัตราการคงอยู่ของนักศึกษา</li> </ul>
ผู้มีส่วนได้ส่วนเสีย	ผู้ปกครอง	<ul style="list-style-type: none"> <li>- การมีงานทำหลังสำเร็จการศึกษา</li> <li>- การเรียนใกล้บ้านเพื่อประหยัดค่าใช้จ่าย</li> <li>- นักศึกษาจบการศึกษาตามรอบระยะเวลาของหลักสูตร</li> <li>- ได้รับข้อมูลข่าวสารอยู่เสมอ</li> </ul>	<ul style="list-style-type: none"> <li>- อัตราการมีงานทำของบัณฑิต</li> <li>- อัตราการสำเร็จการศึกษาของบัณฑิตตามระยะเวลาการจัดการศึกษา</li> <li>- อัตราการคงอยู่ของนักศึกษา</li> </ul>
	ศิษย์เก่า	<ul style="list-style-type: none"> <li>- การยกย่อง เชิดชู</li> <li>- ได้รับข้อมูลข่าวสารที่เป็นประโยชน์แก่ศิษย์เก่าอยู่เสมอ</li> <li>- ได้รับการพัฒนาทักษะทางวิชาการวิชาชีพ</li> </ul>	<ul style="list-style-type: none"> <li>- จำนวนศิษย์เก่าที่ได้รับการยกย่องเชิดชู</li> <li>- จำนวนศิษย์เก่าที่ได้รับการพัฒนาทักษะทางวิชาการวิชาชีพ</li> </ul>
	ผู้ใช้บัณฑิต	<ul style="list-style-type: none"> <li>- บัณฑิตมีทักษะด้าน Soft skill และ Hard skill ที่สามารถปฏิบัติงานได้ตรงตามความต้องการของสถานประกอบการ</li> <li>- บัณฑิตมีทักษะความคิดริเริ่มสร้างสรรค์ หรือ แก้ไขปัญหาในการทำงานได้</li> </ul>	<ul style="list-style-type: none"> <li>- ความพึงพอใจของผู้ใช้บัณฑิต</li> </ul>
<b>การวิจัย</b>			
ลูกค้า	ผู้ให้ทุน	<ul style="list-style-type: none"> <li>- งานวิจัยที่มีการนำไปใช้ประโยชน์</li> <li>- งานวิจัยสำเร็จตามกรอบระยะเวลา</li> </ul>	<ul style="list-style-type: none"> <li>- ร้อยละของงานวิจัยที่นำไปใช้ประโยชน์</li> <li>- จำนวนบทความวิจัยที่ตีพิมพ์เผยแพร่ในวารสารระดับชาติและนานาชาติ</li> <li>- จำนวนผลงานวิจัยที่ยื่นจดสิทธิบัตร</li> </ul>



พันธกิจ	ประเภท	ความต้องการ/ความคาดหวัง	ตัวชี้วัด
ผู้มีส่วนได้ส่วนเสีย	ผู้ใช้งานวิจัย	- การนำผลงานวิจัยไปใช้ประโยชน์	- ร้อยละของงานวิจัยที่นำไปใช้ประโยชน์ - จำนวนงานวิจัยที่ก่อให้เกิดรายได้
<b>การบริการวิชาการ</b>			
ลูกค้า	ผู้รับบริการภาครัฐ/เอกชน	- การให้บริการวิชาการที่ตอบสนองความต้องการ - การให้บริการวิชาการที่มีประสิทธิภาพ - เครือข่ายความร่วมมือ	- ความพึงพอใจของผู้รับบริการ - จำนวนเครือข่ายความร่วมมือ - ระดับความสำเร็จของโครงการบริการวิชาการ
ผู้มีส่วนได้ส่วนเสีย	ชุมชนที่รับบริการ	- ยกระดับคุณภาพชีวิต	- ร้อยละของรายได้ที่เพิ่มขึ้นของชุมชนเป้าหมาย - จำนวนครัวเรือนที่ได้รับการยกระดับความยากจน

### (3) ผู้ส่งมอบ และคู่ความร่วมมือที่เป็นทางการและไม่เป็นทางการ (Suppliers, Partners and Collaborators)

คณะเทคโนโลยีอุตสาหกรรม มีผู้ส่งมอบที่สำคัญ และคู่ความร่วมมือที่เป็นทางการและไม่เป็นทางการของจังหวัดกำแพงเพชร และจังหวัดใกล้เคียง ตลอดจนหน่วยงานฝึกประสบการณ์วิชาชีพหรือสหกิจศึกษา โดยมีรายละเอียด แสดงดังตาราง OP.7

ตาราง OP.7 บทบาท กระบวนการ และข้อกำหนดเครือข่ายอุปทานของผู้ส่งมอบ และคู่ความร่วมมือที่เป็นทางการและไม่เป็นทางการ

พันธกิจ	ประเภท	บทบาทที่เกี่ยวข้อง		ข้อกำหนดเครือข่ายอุปทาน
		กระบวนการ	การสร้างนวัตกรรม	
<b>การจัดการศึกษา</b>				
ผู้ส่งมอบ	- บริษัท/ห้างร้าน (วัสดุ อุปกรณ์ ครุภัณฑ์ และการบริการ)	- จัดหาและส่งมอบสิ่งสนับสนุนด้านการเรียนการสอน	- สนับสนุนวัสดุ/ข้อมูลที่มีความทันสมัย ถูกต้อง แม่นยำ และครบถ้วน เพื่อเป็นประโยชน์ในการเรียนการสอน	- จำนวนครุภัณฑ์/วัสดุ ที่สั่งซื้อมีคุณภาพตรงตามคุณลักษณะที่กำหนด
คู่ความร่วมมือ	- หน่วยงานภาครัฐ รัฐวิสาหกิจ และภาคเอกชน	- พัฒนานักศึกษา - พัฒนาหลักสูตร	- เป็นแหล่งฝึกประสบการณ์วิชาชีพ/สหกิจศึกษา	- จำนวนสถานประกอบการที่มีส่วนร่วมในการกำกับ ดูแล และประเมินการฝึก

พันธกิจ	ประเภท	บทบาทที่เกี่ยวข้อง		ข้อกำหนดเครือข่าย อุปทาน
		กระบวนการ	การสร้างนวัตกรรม	
			<ul style="list-style-type: none"> <li>- พัฒนาทักษะทางวิชาชีพของนักศึกษา</li> <li>- ร่วมออกแบบและพัฒนาหลักสูตร</li> </ul>	<ul style="list-style-type: none"> <li>- ประสพการณ์วิชาชีพ/ สหกิจศึกษาของนักศึกษา</li> <li>- ร้อยละของผลการประเมินความพึงพอใจของสถานประกอบการ</li> </ul>
	<ul style="list-style-type: none"> <li>- โรงเรียนมัธยมศึกษา/สถาบันอาชีวศึกษา</li> </ul>	<ul style="list-style-type: none"> <li>- แนะนำหลักสูตรของคณะให้กับนักเรียนมัธยมปลาย/นักศึกษาที่ต้องการศึกษาต่อในระดับปริญญาตรี</li> </ul>	<ul style="list-style-type: none"> <li>- ร่วมออกแบบและพัฒนาหลักสูตร เช่น การเทียบโอนรายวิชา และการสะสมคลังหน่วยกิต</li> </ul>	<ul style="list-style-type: none"> <li>- จำนวนผู้สมัครเข้าศึกษาต่อในแต่ละหลักสูตรของคณะ</li> <li>- จำนวนรายวิชาที่เทียบโอนและสะสมคลังหน่วยกิต</li> </ul>
	<ul style="list-style-type: none"> <li>- สถาบันอุดมศึกษาใน/ต่างประเทศ</li> </ul>	<ul style="list-style-type: none"> <li>- ความร่วมมือทางวิชาการ</li> </ul>	<ul style="list-style-type: none"> <li>- สร้างความร่วมมือด้านการเรียนการสอนและพัฒนาหลักสูตรร่วมกัน</li> </ul>	<ul style="list-style-type: none"> <li>- จำนวนสถาบันอุดมศึกษาที่มีความร่วมมือทางวิชาการ</li> </ul>
<b>การวิจัย</b>				
ผู้ส่งมอบ	<ul style="list-style-type: none"> <li>- บริษัท/ห้างร้าน (วัสดุ อุปกรณ์ ครุภัณฑ์ และการบริการ)</li> </ul>	<ul style="list-style-type: none"> <li>- จัดหาและส่งมอบสิ่งสนับสนุนด้านการวิจัย</li> </ul>	<ul style="list-style-type: none"> <li>- สนับสนุนวัสดุ/ข้อมูลที่มีความทันสมัย ถูกต้อง แม่นยำ และครบถ้วน เพื่อเป็นประโยชน์ในการวิจัย</li> </ul>	<ul style="list-style-type: none"> <li>- จำนวนครุภัณฑ์/วัสดุ ที่สั่งซื้อมีคุณภาพตรงตามคุณลักษณะที่กำหนด</li> </ul>
คู่ความร่วมมือ	<ul style="list-style-type: none"> <li>- หน่วยงานภาครัฐ ภาคเอกชน และ ชุมชน</li> </ul>	<ul style="list-style-type: none"> <li>- มีส่วนร่วมในการพัฒนางานวิจัย</li> <li>- ให้ข้อมูลเกี่ยวกับการทำวิจัย</li> <li>- การสนับสนุนครุภัณฑ์</li> </ul>	<ul style="list-style-type: none"> <li>- ร่วมพัฒนาโจทย์วิจัย/ผลิตภัณฑ์ใหม่</li> <li>- การนำผลงานวิจัยไปใช้ประโยชน์ ในการพัฒนาด้านต่าง ๆ</li> </ul>	<ul style="list-style-type: none"> <li>- จำนวนงานวิจัยหรือนวัตกรรมที่นำไปใช้ในการพัฒนาชุมชนท้องถิ่น</li> </ul>
	<ul style="list-style-type: none"> <li>- แหล่งสนับสนุนทุนวิจัย</li> </ul>	<ul style="list-style-type: none"> <li>- สนับสนุนทุนวิจัย</li> </ul>	<ul style="list-style-type: none"> <li>- กำหนดผลผลิต ผลลัพธ์ และ ผลกระทบที่เกิดจากการวิจัย</li> </ul>	<ul style="list-style-type: none"> <li>- จำนวนงานวิจัยที่ได้รับการจัดสรรทุนวิจัย</li> </ul>
	<ul style="list-style-type: none"> <li>- สถาบันอุดมศึกษาใน/ต่างประเทศ</li> </ul>	<ul style="list-style-type: none"> <li>- ความร่วมมือทางการวิจัย</li> <li>- การแลกเปลี่ยนความรู้ ประสบการณ์ในการทำวิจัย</li> </ul>	<ul style="list-style-type: none"> <li>- สร้างเครือข่ายความร่วมมือด้านการวิจัย</li> </ul>	<ul style="list-style-type: none"> <li>- จำนวนสถาบันอุดมศึกษาที่มีความร่วมมือด้านการวิจัย</li> </ul>

พันธกิจ	ประเภท	บทบาทที่เกี่ยวข้อง		ข้อกำหนดเครือข่าย อุปทาน
		กระบวนการ	การสร้างนวัตกรรม	
<b>การบริการวิชาการ</b>				
ผู้ส่งมอบ	- บริษัท/ห้างร้าน (วัสดุ อุปกรณ์ ครุภัณฑ์ และการบริการ)	- จัดหาและส่งมอบสิ่ง สนับสนุนการบริการ วิชาการ	- สนับสนุนวัสดุ/ ข้อมูลที่มีความ ทันสมัย ถูกต้อง แม่นยำ และครบถ้วน เพื่อเป็นประโยชน์ใน การบริการวิชาการ	- จำนวนครุภัณฑ์/ วัสดุ ที่สั่งซื้อมี คุณภาพตรงตาม คุณลักษณะที่กำหนด
คู่ความร่วมมือ	- หน่วยงานภาครัฐ ภาคเอกชน และ ชุมชน	- บริการองค์ความรู้ และส่งมอบผลิตภัณฑ์	- ส่งมอบผลิตภัณฑ์ที่ มีคุณภาพ และตรง ตามความต้องการ - พัฒนาช่องทางการ ส่งเสริมการขาย	- จำนวนผลผลิตที่ส่ง มอบตรงตาม ข้อกำหนด หรือ TOR

## 2. สถานการณ์ขององค์กร (Organizational Situation)

### ก. สภาพแวดล้อมด้านการแข่งขัน (Competitive Environment)

#### (1) ตำแหน่งการแข่งขัน (Competitive Position)

คณะเทคโนโลยีอุตสาหกรรม เป็นหน่วยงานในสังกัดมหาวิทยาลัยราชภัฏกำแพงเพชร ซึ่งเป็นสถาบันการศึกษาในระดับอุดมศึกษา กลุ่มมหาวิทยาลัยราชภัฏ ซึ่งมีมหาวิทยาลัย กลุ่มมหาวิทยาลัยราชภัฏที่มีการจัดการเรียนการสอนในหลักสูตรภายในคณะเทคโนโลยีอุตสาหกรรม เมื่อนำมาเปรียบเทียบกับประเด็นการพัฒนาตำแหน่งทางวิชาการของมหาวิทยาลัย กลุ่มมหาวิทยาลัยราชภัฏที่มีการจัดการเรียนการสอนในหลักสูตรภายในคณะเทคโนโลยีอุตสาหกรรมในกลุ่มภาคเหนือ แสดงดังตาราง OP.8

#### ตาราง OP.8 คู่เทียบและประเด็นการแข่งขัน

ประเด็นการแข่งขัน	คู่เทียบ	ตำแหน่งการแข่งขัน
1. ร้อยละอาจารย์ที่ดำรงตำแหน่งทางวิชาการ	มหาวิทยาลัยราชภัฏอุตรดิตถ์ มหาวิทยาลัยราชภัฏพิบูลสงคราม	N/A
2. จำนวนองค์ความรู้หรือนวัตกรรมที่นำไปใช้ประโยชน์	มหาวิทยาลัยราชภัฏอุตรดิตถ์ มหาวิทยาลัยราชภัฏพิบูลสงคราม	N/A

## (2) การเปลี่ยนแปลงความสามารถในการแข่งขัน (Competitiveness Changes)

การเปลี่ยนแปลงที่มีผลกระทบต่อสถานการณ์การแข่งขันของคณะเทคโนโลยีอุตสาหกรรม แสดงดังตาราง OP.9

ตาราง OP.9 การเปลี่ยนแปลงความสามารถในการแข่งขัน

การเปลี่ยนแปลงที่สำคัญ	ผลกระทบต่อการแข่งขัน	โอกาสในการสร้างความร่วมมือและนวัตกรรม
- การสร้างแรงจูงใจให้กับบุคลากรสายวิชาการในการทำผลงานทางวิชาการเพื่อขอตำแหน่งทางวิชาการที่สูงขึ้น	- ภาพลักษณ์ของคณะ	- พัฒนาศักยภาพ
- การลดลงของจำนวนประชากรในวัยเรียน มีผลทำให้จำนวนนักศึกษาใหม่มีแนวโน้มลดจำนวนลง	- จำนวนผู้เข้าศึกษาต่อลดลง	- ระบบการจัดเก็บข้อมูลในคลังหน่วยกิต
ภาวะเศรษฐกิจที่ถดถอย	- จำนวนผู้เข้าศึกษาต่อลดลง - อัตราการออกกลางคันเพิ่มขึ้น	- ระบบการจัดเก็บข้อมูลในคลังหน่วยกิต

## (3) ข้อมูลเชิงเปรียบเทียบ (Competitiveness Data)

ข้อมูลเชิงเปรียบเทียบของคณะเทคโนโลยีอุตสาหกรรม กับคู่แข่ง ประกอบด้วย ตำแหน่งทางวิชาการของบุคลากรสายวิชาการ, จำนวนคุณวุฒิระดับปริญญาเอกของบุคลากรสายวิชาการ, ทุนสนับสนุนงานวิจัย และจำนวนนักศึกษาที่รับเข้า โดยรายละเอียดแสดงดังตาราง OP.10

ตาราง OP.10 การเทียบเคียงผลการดำเนินงานระหว่างคณะเทคโนโลยีอุตสาหกรรม และคู่แข่ง

ประเด็นการเทียบเคียง	การเทียบเคียงผลการดำเนินงาน	
	คณะเทคโนโลยีอุตสาหกรรม มหาวิทยาลัยราชภัฏกำแพงเพชร	มหาวิทยาลัยคู่แข่ง
ตำแหน่งทางวิชาการของบุคลากรสายวิชาการ	ร้อยละ 56.75	
จำนวนคุณวุฒิระดับปริญญาเอกของบุคลากรสายวิชาการ	ร้อยละ 45.94	
จำนวนนักศึกษาที่รับเข้า	จำนวน 196 คน	

## ข. บริบทเชิงกลยุทธ์ (Strategic Context)

คณะเทคโนโลยีอุตสาหกรรม มีความท้าทายเชิงกลยุทธ์ที่สำคัญหลายประเด็น ได้แก่ การสร้างเครือข่ายความร่วมมือระหว่างหน่วยงานหลายแห่ง, การพัฒนาหลักสูตรให้มีมาตรฐาน และมีตอบสนองต่อความต้องการของชุมชนท้องถิ่น เพื่อการพัฒนานวัตกรรมและผลงานวิจัยทั้งของอาจารย์ และนักศึกษาที่สามารถตีพิมพ์ในระดับชาติหรือนานาชาติได้ เป็นแหล่งให้บริการวิชาการที่มีความพร้อมทั้งด้านบุคลากร และสิ่งสนับสนุนอื่น ๆ ที่ตอบสนองต่อความต้องการของผู้รับบริการ และผู้มีส่วนได้ส่วนเสียกลุ่มต่าง ๆ ตลอดจนการพัฒนาศักยภาพด้านการเรียนการสอน การวิจัย และการบริการวิชาการของอาจารย์

คณะเทคโนโลยีอุตสาหกรรม มีความท้าทายและความได้เปรียบเชิงกลยุทธ์ที่สำคัญด้านหลักสูตรและบริการ การปฏิบัติการความรับผิดชอบต่อสังคม และบุคลากร แสดงดังตาราง OP.11

ตาราง OP.11 ความท้าทาย ภัยคุกคาม ความได้เปรียบ และโอกาสเชิงกลยุทธ์ ตามพันธกิจ

ด้าน	ความท้าทายเชิงกลยุทธ์	ภัยคุกคาม	ความได้เปรียบเชิงกลยุทธ์	โอกาสเชิงกลยุทธ์
ด้านการจัดการศึกษา	1. การปรับหลักสูตรและรูปแบบการเรียนการสอนให้ทันสมัยและตอบสนองความต้องการของตลาดแรงงาน 2. การจัดการเรียนการสอนที่เน้นผู้เรียนเป็นสำคัญที่ส่งเสริมให้ผู้เรียนมีทักษะการเรียนรู้ตลอดชีวิต	1. การแข่งขันจากสถาบันการศึกษาอื่น 2. การเปลี่ยนแปลงทางสังคม เทคโนโลยี และสภาพแวดล้อม	1. ค่าบำรุงการศึกษาอยู่ในเกณฑ์ที่ไม่สูงมาก 2. มีสิ่งสนับสนุนการเรียนรู้ทางด้านเทคโนโลยีที่มีความหลากหลาย	1. นโยบายส่งเสริมการพัฒนาเศรษฐกิจและสังคมของรัฐบาล 2. การเติบโตของตลาดเทคโนโลยีสารสนเทศ นวัตกรรม และการขนส่ง
ด้านวิจัย	1. การสร้างงานวิจัยที่สามารถตอบโจทย์ชุมชนท้องถิ่นได้จริง 2. การบูรณาการการวิจัยร่วมกับการบริการวิชาการและการเรียนการสอน 3. การพัฒนางานวิจัยเชิงนวัตกรรมและการจดสิทธิบัตร/ทรัพย์สินทางปัญญา	1. การเขียนข้อเสนอโครงการวิจัยเพื่อให้ได้งบประมาณสนับสนุนจากแหล่งทุนวิจัยจากภายนอก 2. การละเมิดทรัพย์สินทางปัญญาและการลอกเลียนผลงานวิจัย	1. มีความสัมพันธ์ที่ดีและความเข้าใจบริบทของชุมชนท้องถิ่น 2. เครือข่ายความร่วมมือกับหน่วยงานและชุมชนในพื้นที่ 3. การบูรณาการและการเชื่อมโยงงานวิจัยกับการเรียนการสอนและบริการวิชาการ 4. ความเชี่ยวชาญของบุคลากรในศาสตร์เทคโนโลยีและนวัตกรรม	1. ภาครัฐและเอกชนมีส่วนร่วมในการพัฒนางานวิจัย 2. นโยบายส่งเสริมการวิจัยและพัฒนา นวัตกรรมของรัฐบาล 3. ความต้องการองค์ความรู้และนวัตกรรมเพื่อพัฒนาเศรษฐกิจและสังคมในพื้นที่
ด้านบริการวิชาการ	1. งานด้านการบริการวิชาการที่ตอบโจทย์ความต้องการของชุมชนและท้องถิ่น 2. การบูรณาการองค์ความรู้จากความเชี่ยวชาญ	1. การบริการวิชาการของหน่วยงานอื่นมีความซ้ำซ้อนในพื้นที่ 2. การเปลี่ยนแปลงสภาพสังคม เศรษฐกิจ และ	1. มีความสัมพันธ์ที่ดีและความเข้าใจบริบทของชุมชนท้องถิ่น 2. ความเชี่ยวชาญของบุคลากรในศาสตร์เทคโนโลยีและ	1. นโยบายภาครัฐที่ส่งเสริมการมีส่วนร่วมของสถาบันการศึกษา กับชุมชนท้องถิ่น 2. นโยบายของภาครัฐมีความต้องการในการ

ด้าน	ความท้าทายเชิงกลยุทธ์	ภัยคุกคาม	ความได้เปรียบเชิงกลยุทธ์	โอกาสเชิงกลยุทธ์
	ของบุคลากร 3. การสร้างเครือข่าย ความร่วมมือกับหน่วยงาน ภายนอก	สิ่งแวดล้อมของ ชุมชนท้องถิ่น	นวัตกรรม สามารถ ถ่ายทอดองค์ความรู้ และเทคโนโลยีให้แก่ ชุมชนได้อย่างมี ประสิทธิภาพ 3. มีการบูรณาการการ เรียนการสอนกับ งานวิจัยกับบริการ วิชาการ 4. มีเครือข่ายความ ร่วมมือกับหน่วยงาน ภายนอกทั้งภาครัฐและ เอกชน	มุ่งเน้นให้มีการนำ เทคโนโลยี นวัตกรรมไป ใช้ในชุมชน

### ค. ระบบการปรับปรุงผลการดำเนินงาน (Performance improvement system)

คณะเทคโนโลยีอุตสาหกรรม มีการปรับปรุงผลการดำเนินงานทุกพันธกิจด้วยกลไกการปรับปรุงของวงจรคุณภาพ PDCA ได้แก่ การวางแผนกลยุทธ์ที่มีประสิทธิภาพ การแปลงแผนกลยุทธ์สู่แผนปฏิบัติการเพื่อนำไปสู่การปฏิบัติงาน การตรวจสอบผลการดำเนินงานให้เป็นไปตามเป้าหมายที่กำหนด และการปรับปรุงผลของการดำเนินงานให้มีประสิทธิผลและประสิทธิภาพเพิ่มขึ้น ตามลำดับ ส่วนกระบวนการประเมินผลการดำเนินงานเพื่อการปรับปรุงที่คณะเทคโนโลยีอุตสาหกรรม นำมาดำเนินการซึ่งสอดคล้องกับมหาวิทยาลัย ได้แก่ 1) ระบบติดตามและประเมินผลการดำเนินงานตามตัวชี้วัด 2) ระบบการประเมินคุณภาพภายในระดับหลักสูตร และระดับคณะ 3) ระบบการควบคุม และตรวจสอบภายใน 4) ระบบการกำกับติดตาม และประเมินผู้บริหาร และ 5) ระบบการประเมินผลปฏิบัติราชการระดับบุคคล

คณะเทคโนโลยีอุตสาหกรรม มีการรับฟังปัญหาจากผู้ปฏิบัติงานพร้อมกับแก้ปัญหาเพื่อตอบสนองต่อปัญหาทันทีและนำปัญหามาปรับปรุงกระบวนการทำงานตามวงจร PDCA และระบบการจัดการความรู้ (KM) จากนั้นได้สรุปผลการดำเนินงานตามไตรมาสทั้งเรื่องการบริหารงานหลักสูตรและการบริหารบุคคลเข้ารายงานให้คณะกรรมการประจำคณะรับทราบและพิจารณาเพื่ออนุมัติผลการทำงานต่อไป

2. ข้อมูลพื้นฐาน Common Data Set โดยบันทึกข้อมูลให้ครบถ้วนและยืนยันในระดับคณะและมหาวิทยาลัยผ่านระบบ Che QA Online

อยู่ในระหว่างการดำเนินการ

## 1. เป้าหมายในการพัฒนาคณะเทคโนโลยีอุตสาหกรรม (Goal – based) ตามแนวทางของเกณฑ์ EdPEx ในระยะเวลา 3 ปี (2568-2570)

คณะเทคโนโลยีอุตสาหกรรม ได้กำหนดเป้าหมายและวิธีการดำเนินงานโดยแบ่งออกเป็น 3 ปี ได้ดังนี้ ปีที่ 1 (พ.ศ.2568) รวม 3 แผน คือ การให้ความสำคัญในเรื่องของการจัดทำทบทวนทิศทางและวิสัยทัศน์ และแผนกลยุทธ์ การสื่อสารที่ช่วยนำองค์กร การสร้างแบบประเมินความผูกพันของบุคลากร และสร้างเครื่องมือ จัดเก็บข้อมูล และสร้างฐานข้อมูลสารสนเทศเพื่อสนับสนุนการดำเนินงาน

### 1. การทบทวนวิสัยทัศน์ของคณะเทคโนโลยีอุตสาหกรรม

#### วิธีการ

1. ทบทวนทิศทางและวิสัยทัศน์ขององค์กร
2. วิเคราะห์สภาพแวดล้อมภายในและภายนอกองค์กร (SWOT Analysis)
3. ทบทวนและปรับปรุงวิสัยทัศน์ พันธกิจ
4. กำหนดประเด็นยุทธศาสตร์และเป้าประสงค์ให้สอดคล้องกับแผนงานโครงการ
5. พัฒนาตัวชี้วัดที่สอดคล้องกับเป้าประสงค์
6. จัดประชุมเชิงปฏิบัติการเพื่อรับฟังความคิดเห็นจากผู้มีส่วนได้ส่วนเสีย
7. จัดทำแผนงาน/โครงการที่ตอบสนองต่อยุทธศาสตร์
8. นำเสนอแผนกลยุทธ์ต่อคณะกรรมการประจำคณะ
9. นำผลการนำเสนอผลกลยุทธ์มาปรับปรุงและจัดทำแผนกลยุทธ์ฉบับสมบูรณ์

### 2. การพัฒนากระบวนการสื่อสารและการถ่ายทอดวิสัยทัศน์ ตัวชี้วัดที่อยู่ในแผนกลยุทธ์

#### วิธีการ

1. สำรวจและวิเคราะห์การสื่อสารในปัจจุบัน เพื่อระบุสิ่งที่ต้องการการปรับปรุงในการสื่อสาร
2. วางรูปแบบในการสื่อสาร และกำหนดช่องทางการสื่อสาร
3. จัดทำหรือปรับปรุงช่องทางการสื่อสารที่มีอยู่ เช่น การประชุม การสื่อสารออนไลน์
4. สื่อสารและถ่ายทอดวิสัยทัศน์ ตัวชี้วัด ที่อยู่ในแผนกลยุทธ์ ให้บุคลากร
5. ติดตามผลการดำเนินการตามกระบวนการสื่อสารและการถ่ายทอดวิสัยทัศน์ ตัวชี้วัดที่อยู่ในแผนกลยุทธ์ที่ได้วางไว้
6. นำผลการติดตามมาปรับปรุงผลการดำเนินงาน

### 3. การสร้างเครื่องมือ จัดเก็บข้อมูล และสร้างฐานข้อมูลสารสนเทศเพื่อสนับสนุนการดำเนินงาน

#### วิธีการ

1. แต่งตั้งคณะทำงานรับผิดชอบโครงการ
2. วิเคราะห์ตัวชี้วัดต่าง ๆ เพื่อพัฒนาระบบการจัดเก็บข้อมูล
3. สร้างเครื่องมือในการเก็บข้อมูล
4. จัดเก็บข้อมูล
5. นำข้อมูลที่ได้ จัดเก็บในฐานข้อมูล

**ปีที่ 2 (พ.ศ.2569) รวม 3 แผน คือ การสร้างแบบประเมินความผูกพันของบุคลากร และการวางแผนการบริหารจัดการการรักษาความปลอดภัยในสถานที่ทำงาน**

**1. การสร้างแบบประเมินความผูกพันของบุคลากร**

วิธีการ

1. ประชุมเพื่อวิเคราะห์ประเด็นที่จะประเมินให้ครอบคลุม
2. ออกแบบเครื่องมือในการประเมิน
3. ดำเนินการสร้างขวัญกำลังใจในการทำงานของบุคลากรจนเกิดความผูกพันของบุคลากร
4. ประเมินความพึงพอใจ เรื่อง สภาพแวดล้อม ความรักและความผูกพัน และความปลอดภัย
5. วิเคราะห์รายงานผลการดำเนินงาน
6. ดำเนินการจัดทำการปรับปรุง เรื่อง สภาพแวดล้อมภายในและภายนอก และความปลอดภัยใน

องค์กร อยู่ดีมีความสุข

**2. การวางแผนการบริหารจัดการการรักษาความปลอดภัยในสถานที่ทำงาน**

วิธีการ

1. แต่งตั้งคณะทำงาน
2. วิเคราะห์ข้อมูลประเด็นความปลอดภัยที่จำเป็น
3. จัดทำแผนการบริหารจัดการการรักษาความปลอดภัยในสถานที่ทำงาน
4. เสนอบประมาณต่อมหาวิทยาลัย

**3. การสร้างเครื่องมือในการวัดผลลัพธ์**

วิธีการ

1. แต่งตั้งคณะทำงาน
2. วิเคราะห์ประเด็นในการวัดผลลัพธ์
3. จัดทำเครื่องมือในการวัดผลลัพธ์
4. รวบรวมเครื่องมือในการวัดผลลัพธ์
5. จัดทำรายงานสรุปเครื่องมือในการวัดผลลัพธ์

**ปีที่ 3 (พ.ศ.2570) รวม 1 แผน คือ การวางแผนสำหรับการปฏิบัติการในสถานการณ์ฉุกเฉินในสถานที่ทำงาน**

**1. การวางแผนสำหรับการปฏิบัติการในสถานการณ์ฉุกเฉินในสถานที่ทำงาน**

วิธีการ

1. แต่งตั้งคณะทำงาน
2. รวบรวมข้อมูลสำหรับการวิเคราะห์ข้อมูลในประเด็นการดูแลสุขภาพแวดล้อมในการปฏิบัติการที่ปลอดภัยและมั่นคงในสถานที่ทำงาน
3. วิเคราะห์ข้อมูลประเด็นการดำเนินงานในสถานการณ์ฉุกเฉินในสถานที่ทำงาน
4. จัดทำแผนการปฏิบัติการในสถานการณ์ฉุกเฉินในสถานที่ทำงาน
5. กิจกรรมการเผยแพร่แผนการปฏิบัติการในสถานการณ์ฉุกเฉินในสถานที่ทำงาน
6. ติดตามแผนการปฏิบัติเพื่อดำเนินการจัดกิจกรรมในการแก้ปัญหาการปฏิบัติการในสถานการณ์ฉุกเฉินในสถานที่ทำงานในปีถัดไป



### การจัดทำแผนพัฒนาองค์กร

คณะเทคโนโลยีอุตสาหกรรม มหาวิทยาลัยราชภัฏกำแพงเพชร (จัดทำวันที่ 4 กันยายน พ.ศ.2567)

#### TOP PRIORITIES FOR IMPROVEMENT

ลำดับ	แผนพัฒนาองค์กร	ปัญหา/ ความสำคัญ	ผลลัพธ์ที่ต้องการ	ระยะเวลาที่ใช้
1	การทบทวนวิสัยทัศน์	การนำองค์กร และการขับเคลื่อนจำเป็นต้องมีวิสัยทัศน์ที่ชัดเจน นำไปสู่การปฏิบัติได้	ทิศทางองค์กร วิสัยทัศน์ที่ชัดเจน สำหรับการนำองค์กร	ตุลาคม – พฤศจิกายน 2567
2	การสื่อสารและการถ่ายทอดวิสัยทัศน์ ตัวชี้วัดที่อยู่ในแผนกลยุทธ์ให้กับบุคลากร	เพื่อสื่อสารและการถ่ายทอดวิสัยทัศน์ ตัวชี้วัดที่อยู่ในแผนกลยุทธ์ให้กับผู้มีส่วนได้ส่วนเสียได้เข้าใจตรงกัน ซึ่งจะนำไปสู่การนำตัวชี้วัดไปปฏิบัติให้ผลการดำเนินงานที่มุ่งเน้นความสำเร็จตามตัวชี้วัด	5.1. ผู้มีส่วนได้ส่วนเสียได้รับรู้ถึงวิสัยทัศน์ และตัวชี้วัด 5.2. บุคลากรในคณะได้เข้าใจประเด็นความสำคัญของวิสัยทัศน์และตัวชี้วัด	ตุลาคม – พฤศจิกายน 2567
3	สร้างแบบประเมินความผูกพันของบุคลากรและลูกค้า	ในการดำเนินงานเพื่อวิเคราะห์ในประเด็นความผูกพันของบุคลากรและลูกค้าจำเป็นต้องมีการสร้างแบบสอบถามเพื่อประเมินความผูกพันของบุคลากรและลูกค้า	ได้แบบประเมินความผูกพันของบุคลากรและลูกค้า	พฤศจิกายน 2567 – มกราคม 2568
4	สร้างเครื่องมือ จัดเก็บข้อมูล และสร้างฐานข้อมูลสารสนเทศเพื่อสนับสนุนการดำเนินงาน	คณะสามารถนำข้อมูลจากฐานข้อมูลไปใช้ในการพัฒนาการดำเนินงานขององค์กร	มีเครื่องมือ การจัดเก็บข้อมูล และฐานข้อมูลสารสนเทศที่ครบทุกตัวชี้วัด	ตุลาคม 2567 – กันยายน 2568

5	การวางแผนการบริหารจัดการการรักษาความปลอดภัยในสถานที่ทำงาน	ในการดำเนินงานในหมวดที่ 5 ควรมีการรักษาความปลอดภัยของสถานที่ทำงาน	คณะมีแผนการบริหารจัดการการรักษาความปลอดภัยในสถานที่ทำงาน	ธันวาคม 2567 – กันยายน 2568
6	การวางแผนสำหรับการปฏิบัติการในสถานการณ์ฉุกเฉินในสถานที่ทำงาน	ในการดำเนินงานคณะจำเป็นต้องมีการดูแลสภาพแวดล้อมในการปฏิบัติการที่ปลอดภัยและมั่นคงในสถานที่ทำงาน สำหรับบุคลากร ผู้เรียน และบุคคลอื่น	คณะมีแผนสำหรับการปฏิบัติการในสถานการณ์ฉุกเฉินในสถานที่ทำงาน	มกราคม – กันยายน 2568
7	สร้างเครื่องมือในการวัดผลลัพธ์	ในการดำเนินงานตามเกณฑ์ในหมวดที่ 7 ต้องมีการจัดทำผลลัพธ์ของการดำเนินงาน	ได้เครื่องมือในการวัดผลลัพธ์	พฤศจิกายน 2567 – มกราคม 2568

### การกำหนดเป้าหมายในการพัฒนาหน่วยงาน คณะเทคโนโลยีอุตสาหกรรม

ลำดับ	หมวด	หัวข้อ	เหตุผลของความสำคัญ	ระยะเวลา		
				68	69	70
1	1	การทบทวนวิสัยทัศน์	การนำองค์กร และการขับเคลื่อนจำเป็นต้องมีวิสัยทัศน์ที่ชัดเจน นำไปสู่การปฏิบัติได้	x	x	x
2	1,2	การสื่อสารและการถ่ายทอดวิสัยทัศน์ ตัวชี้วัดที่อยู่ในแผนกลยุทธ์ให้กับบุคลากร	เพื่อสื่อสารและการถ่ายทอดวิสัยทัศน์ ตัวชี้วัดที่อยู่ในแผนกลยุทธ์ให้กับบุคลากร ให้กับผู้มีส่วนได้ส่วนเสียได้เข้าใจตรงกัน ซึ่งจะนำไปสู่การนำตัวชี้วัดไปปฏิบัติให้ผลการดำเนินงานที่มุ่งเน้นความสำเร็จตามตัวชี้วัด	x	x	x
3	3,5	สร้างแบบประเมินความผูกพันของบุคลากรและลูกค้า	ในการดำเนินงานเพื่อวิเคราะห์ในประเด็นความผูกพันของบุคลากรและลูกค้าจำเป็นต้องมีการสร้างแบบสอบถามเพื่อประเมินความผูกพันของบุคลากรและลูกค้า	x	x	
4	4	สร้างเครื่องมือ จัดเก็บข้อมูล และสร้างฐานข้อมูลสารสนเทศเพื่อสนับสนุนการดำเนินงาน	คณะสามารถนำข้อมูลจากฐานข้อมูลไปใช้ในการพัฒนาการดำเนินงานขององค์กร	x	x	
5	6	การวางแผนการบริหารจัดการการรักษาความปลอดภัยในสถานที่ทำงาน	ในการดำเนินงานในหมวดที่ 5 ควรมีการรักษาความปลอดภัยของสถานที่ทำงาน	x	x	x
6	6	การวางแผนสำหรับการปฏิบัติการในสถานการณ์ฉุกเฉินในสถานที่ทำงาน	ในการดำเนินการในหมวดที่ 6 ควรมีการเตรียมความพร้อมในการปฏิบัติการในสถานการณ์ฉุกเฉินในสถานที่ทำงาน	x	x	x
7	4	สร้างเครื่องมือในการวัดผลลัพธ์	ในการดำเนินงานตามเกณฑ์ในหมวดที่ 7 ต้องมีการจัดทำผลลัพธ์ของการดำเนินงาน	x	x	

**การจัดทำแผนพัฒนาตามประเด็นลำดับความสำคัญ**  
(Action Planning for Improvement Priorities)

**Action Planning for Improvement Priorities เรื่องที่: 1**

**หัวข้อเรื่อง :** การทบทวนวิสัยทัศน์

รายการ	ระบุรายละเอียด				
1. หน่วยงานที่รับผิดชอบ	คณะเทคโนโลยีอุตสาหกรรม				
2. หัวหน้าโครงการ และ คณะทำงาน	<table border="1" style="width: 100%;"> <tr> <td style="width: 50%;"><b>หัวหน้าโครงการ :</b> ผู้รับผิดชอบหลัก</td> <td style="width: 50%;"><b>คณะทำงาน :</b> ผู้รับผิดชอบในการขับเคลื่อน รวบรวม จัดทำ ข้อมูล และรายงานผลการดำเนินงาน</td> </tr> <tr> <td>รศ.ดร.เทพ เกื้อทวีกุล ตำแหน่ง คณบดีคณะเทคโนโลยีอุตสาหกรรม</td> <td>1. ผศ.ดร.ณัฐธิดา ปิ่นจู่ไร 2. นางสาวสุติมา นครเขต</td> </tr> </table>	<b>หัวหน้าโครงการ :</b> ผู้รับผิดชอบหลัก	<b>คณะทำงาน :</b> ผู้รับผิดชอบในการขับเคลื่อน รวบรวม จัดทำ ข้อมูล และรายงานผลการดำเนินงาน	รศ.ดร.เทพ เกื้อทวีกุล ตำแหน่ง คณบดีคณะเทคโนโลยีอุตสาหกรรม	1. ผศ.ดร.ณัฐธิดา ปิ่นจู่ไร 2. นางสาวสุติมา นครเขต
<b>หัวหน้าโครงการ :</b> ผู้รับผิดชอบหลัก	<b>คณะทำงาน :</b> ผู้รับผิดชอบในการขับเคลื่อน รวบรวม จัดทำ ข้อมูล และรายงานผลการดำเนินงาน				
รศ.ดร.เทพ เกื้อทวีกุล ตำแหน่ง คณบดีคณะเทคโนโลยีอุตสาหกรรม	1. ผศ.ดร.ณัฐธิดา ปิ่นจู่ไร 2. นางสาวสุติมา นครเขต				
3. ประเด็นจากการวิเคราะห์ องค์กร หรือข้อมูลป้อนกลับ (Feedback Report) - วิธีการดำเนินการ - ผลการดำเนินการในปัจจุบัน	วิสัยทัศน์ไม่ชัดเจน ซึ่งส่งผลให้ทิศทางในการพัฒนาคณะไม่ชัดเจน				
4. วัตถุประสงค์	เพื่อทบทวนวิสัยทัศน์ในการนำองค์กรให้สอดคล้องกับสภาพการณ์ปัจจุบัน				
5. ผลที่คาดว่าจะได้รับ	ทิศทางองค์กร วิสัยทัศน์ที่ชัดเจน สำหรับการนำองค์กร				
6. ความสำคัญของแผนนี้กับการ ดำเนินการ EdPEX ของ หน่วยงาน	การนำองค์กร และการขับเคลื่อนจำเป็นต้องมีวิสัยทัศน์ที่ชัดเจนนำไปสู่การปฏิบัติได้				
7. กระบวนการและขั้นตอน	ดำเนินงานตามขั้นตอนดังแสดงในตารางถัดไป 7.1. แต่งตั้งคณะทำงาน 7.2. ทบทวนทิศทางและวิสัยทัศน์ขององค์กร 7.3. การวิเคราะห์ปัจจัยภายในและภายนอก 7.4. ศึกษาวิสัยทัศน์ของมหาวิทยาลัย				

รายการ	ระบุรายละเอียด
	7.5. นำเสนอรายงานผลการทบทวนวิสัยทัศน์ต่อคณะกรรมการประจำคณะเทคโนโลยีอุตสาหกรรม
8. ระยะเวลาการดำเนินการโครงการ	ตุลาคม – พฤศจิกายน 2567
9. ตัวชี้วัดความสำเร็จ	วิสัยทัศน์ที่สอดคล้องกับการนำองค์กร
10. งบประมาณ และแหล่ง (หากมี)	-
11. การติดตามและรายงาน	รายงานการทบทวนวิสัยทัศน์ต่อคณะกรรมการประจำคณะเทคโนโลยีอุตสาหกรรม

## แผนการดำเนินงาน

ขั้นตอนดำเนินการ	Out put	ผู้รับผิดชอบ	พ.ศ. 2567 - 2568											งบประมาณ		
			ต.ค.	พ.ย.	ธ.ค.	ม.ค.	ก.พ.	มี.ค.	เม.ย.	พ.ค.	มิ.ย.	ก.ค.	ส.ค.		ก.ย.	
1. แต่งตั้งคณะทำงาน	ได้คณะทำงาน	คณบดี	x													-
2. ทบทวนทิศทางและวิสัยทัศน์ขององค์กร	2.1 ความชัดเจนของทิศทาง ทางการดำเนินงาน 2.2 ความชัดเจนของวิสัยทัศน์	คณะทำงาน	x													
3. การวิเคราะห์ปัจจัยภายในและภายนอก	ผลการวิเคราะห์เพื่อใช้ในการกำหนดทิศทาง ทางการดำเนินงาน	คณะทำงาน	x													-

ขั้นตอนดำเนินการ	Out put	ผู้รับผิดชอบ	พ.ศ. 2567 - 2568											งบประมาณ		
			ต.ค.	พ.ย.	ธ.ค.	ม.ค.	ก.พ.	มี.ค.	เม.ย.	พ.ค.	มิ.ย.	ก.ค.	ส.ค.		ก.ย.	
4. นำเสนอรายงานผลการ ทบทวนวิสัยทัศน์ต่อ คณะกรรมการประจำคณะ เทคโนโลยีอุตสาหกรรม	รายงานผลการ ทบทวน วิสัยทัศน์ต่อ คณะกรรมการ ประจำคณะ เทคโนโลยี อุตสาหกรรม	คณบดี		X												-

**การจัดทำแผนพัฒนาตามประเด็นลำดับความสำคัญ**  
(Action Planning for Improvement Priorities)

**Action Planning for Improvement Priorities เรื่องที่: 2**

**หัวข้อเรื่อง :** การสื่อสารและการถ่ายทอดวิสัยทัศน์ ตัวชี้วัดที่อยู่ในแผนกลยุทธ์ให้กับบุคลากร

รายการ	ระบุรายละเอียด				
1. หน่วยงานที่รับผิดชอบ	คณะเทคโนโลยีอุตสาหกรรม				
2. หัวหน้าโครงการ และ คณะทำงาน	<table border="1" style="width: 100%;"> <tr> <td style="width: 50%;"><b>หัวหน้าโครงการ :</b> ผู้รับผิดชอบหลัก</td> <td style="width: 50%;"><b>คณะทำงาน :</b> ผู้รับผิดชอบในการขับเคลื่อน รวบรวม จัดทำ ข้อมูล และรายงานผลการดำเนินงาน</td> </tr> <tr> <td>รศ.ดร.เทพ เกื้อทวีกุล ตำแหน่ง คณบดีคณะ เทคโนโลยีอุตสาหกรรม</td> <td>           1. ผศ.ดร.ณัฐธิดา ปิ่นจรูไร            2. ผศ.ดร.ภาคิน มณีโชติ            3. ผศ.พบพร เอี่ยมใส            4. อ.ธนกิจ โคกทอง            5. ผศ.จารุกิตติ์ พิบูลนฤดม            6. อาจารย์ธนสิทธิ์ นิตยะประภา            7. อาจารย์จตุรงค์ ชงชัย            ๘. นางสาวสุติมา นครเขต         </td> </tr> </table>	<b>หัวหน้าโครงการ :</b> ผู้รับผิดชอบหลัก	<b>คณะทำงาน :</b> ผู้รับผิดชอบในการขับเคลื่อน รวบรวม จัดทำ ข้อมูล และรายงานผลการดำเนินงาน	รศ.ดร.เทพ เกื้อทวีกุล ตำแหน่ง คณบดีคณะ เทคโนโลยีอุตสาหกรรม	1. ผศ.ดร.ณัฐธิดา ปิ่นจรูไร 2. ผศ.ดร.ภาคิน มณีโชติ 3. ผศ.พบพร เอี่ยมใส 4. อ.ธนกิจ โคกทอง 5. ผศ.จารุกิตติ์ พิบูลนฤดม 6. อาจารย์ธนสิทธิ์ นิตยะประภา 7. อาจารย์จตุรงค์ ชงชัย ๘. นางสาวสุติมา นครเขต
<b>หัวหน้าโครงการ :</b> ผู้รับผิดชอบหลัก	<b>คณะทำงาน :</b> ผู้รับผิดชอบในการขับเคลื่อน รวบรวม จัดทำ ข้อมูล และรายงานผลการดำเนินงาน				
รศ.ดร.เทพ เกื้อทวีกุล ตำแหน่ง คณบดีคณะ เทคโนโลยีอุตสาหกรรม	1. ผศ.ดร.ณัฐธิดา ปิ่นจรูไร 2. ผศ.ดร.ภาคิน มณีโชติ 3. ผศ.พบพร เอี่ยมใส 4. อ.ธนกิจ โคกทอง 5. ผศ.จารุกิตติ์ พิบูลนฤดม 6. อาจารย์ธนสิทธิ์ นิตยะประภา 7. อาจารย์จตุรงค์ ชงชัย ๘. นางสาวสุติมา นครเขต				
3. ประเด็นจากการวิเคราะห์ องค์กร หรือข้อมูลป้อนกลับ (Feedback Report) - วิธีการดำเนินการ - ผลการดำเนินการในปัจจุบัน	3.1. มีการสื่อสารวิสัยทัศน์ และตัวชี้วัดให้กับบุคลากร 3.2. การถ่ายทอดวิสัยทัศน์ ตัวชี้วัดที่อยู่ในแผนกลยุทธ์ให้กับบุคลากร 3.3. บุคลากรในคณะไม่เข้าใจในความสำคัญของการดำเนินการให้เป็นไปตามตัวชี้วัด				
4. วัตถุประสงค์	เพื่อสื่อสารและถ่ายทอดวิสัยทัศน์ ตัวชี้วัด ที่อยู่ในแผนกลยุทธ์ให้กับผู้มีส่วนได้ส่วนเสียได้เข้าใจตรงกัน ซึ่งจะนำไปสู่การนำตัวชี้วัดไปปฏิบัติให้ผลการดำเนินงานที่มุ่งเน้นความสำเร็จตามตัวชี้วัด				
5. ผลที่คาดว่าจะได้รับ	5.1. ผู้มีส่วนได้ส่วนเสียได้รับรู้ถึงวิสัยทัศน์ และตัวชี้วัด 5.2. ผู้มีส่วนได้ส่วนเสียทราบถึงการดำเนินงานตามแผนกลยุทธ์ 5.3. บุคลากรในคณะได้เข้าใจประเด็นความสำคัญของวิสัยทัศน์ และตัวชี้วัด				



รายการ	ระบุรายละเอียด
6.ความสำคัญของแผนนี้กับการดำเนินการ EdPEx ของหน่วยงาน	ในการขับเคลื่อนองค์กรจำเป็นต้องให้ผู้มีส่วนได้ส่วนเสียรับรู้วิสัยทัศน์และตัวชี้วัดของแผนการดำเนินงานของคณะ
7. กระบวนการและขั้นตอน	ดำเนินงานตามขั้นตอนดังแสดงในตารางถัดไป 7.1. แต่งตั้งคณะทำงาน 7.2. วางรูปแบบในการสื่อสาร และกำหนดช่องทางการสื่อสาร 7.3. จัดทำรูปแบบในการสื่อสาร 7.4. สื่อสารและถ่ายทอดวิสัยทัศน์ ตัวชี้วัด ที่อยู่ในแผนกลยุทธ์ ให้บุคลากร 7.5. ออกแบบเครื่องมือที่ใช้ในการประเมินผลการรับรู้ 7.6. ติดตามผลการดำเนินงาน 7.7. การประชุมเพื่อประเมินผลการดำเนินงาน
8. ระยะเวลาการดำเนินการโครงการ	ตุลาคม – พฤศจิกายน 2567
9. ตัวชี้วัดความสำเร็จ	ร้อยละของบุคลากรที่รับทราบวิสัยทัศน์ และตัวชี้วัด
10. งบประมาณ และแหล่ง (หากมี)	-
11. การติดตามและรายงาน	รายงานการประเมินการรับทราบวิสัยทัศน์ และตัวชี้วัด

## แผนการดำเนินงาน

ขั้นตอนดำเนินการ	Out put	ผู้รับผิดชอบ	พ.ศ. 2567 - 2568											งบประมาณ		
			ต.ค.	พ.ย.	ธ.ค.	ม.ค.	ก.พ.	มี.ค.	เม.ย.	พ.ค.	มิ.ย.	ก.ค.	ส.ค.		ก.ย.	
1. แต่งตั้งคณะทำงาน	ได้คณะทำงาน	คณบดี	x													-
2. วางรูปแบบในการสื่อสาร และกำหนดช่องทางการสื่อสาร	2.1 รูปแบบในการสื่อสาร 2.2 ช่องทางในการสื่อสาร	คณะทำงาน		x												
3. จัดทำรูปแบบในการสื่อสาร	ผลการวิเคราะห์เพื่อใช้ในการกำหนดทิศทาง การดำเนินงาน	คณะทำงาน		x												-
4. สื่อสารและถ่ายทอด วิสัยทัศน์ ตัวชี้วัด ที่อยู่ในแผน กลยุทธ์ ให้บุคลากร	บุคลากร รับทราบถึง วิสัยทัศน์ ตัวชี้วัดของ คณะ	คณะทำงาน		x	x	x	x	x	x	x	x	x				-
5. ออกแบบเครื่องมือที่ใช้ในการประเมินผลการรับรู้	ได้เครื่องมือในการประเมินผล	คณะทำงาน							x							-

ขั้นตอนดำเนินการ	Out put	ผู้รับผิดชอบ	พ.ศ. 2567 - 2568											งบประมาณ		
			ต.ค.	พ.ย.	ธ.ค.	ม.ค.	ก.พ.	มี.ค.	เม.ย.	พ.ค.	มิ.ย.	ก.ค.	ส.ค.		ก.ย.	
6. ติดตามผลการดำเนินงาน	สรุปรายงาน ผลการ ดำเนินงาน	คณะทำงาน												X		-
7. การประชุมเพื่อประเมินผล การดำเนินงาน	สรุปผล รายงานผลการ ดำเนินงาน	คณะทำงาน													X	-

**การจัดทำแผนพัฒนาตามประเด็นลำดับความสำคัญ**  
(Action Planning for Improvement Priorities)

**Action Planning for Improvement Priorities เรื่องที่: 3**

หัวข้อเรื่อง : สร้างแบบประเมินความผูกพันของบุคลากรและลูกค้า

รายการ	ระบุรายละเอียด				
1. หน่วยงานที่รับผิดชอบ	คณะเทคโนโลยีอุตสาหกรรม				
2. หัวหน้าโครงการ และ คณะทำงาน	<table border="1" style="width: 100%;"> <tr> <td style="width: 50%;"> <b>หัวหน้าโครงการ :</b>  <b>ผู้รับผิดชอบหลัก</b> </td> <td style="width: 50%;"> <b>คณะทำงาน :</b> ผู้รับผิดชอบในการขับเคลื่อน รวบรวม จัดทำ ข้อมูล และรายงานผลการดำเนินงาน </td> </tr> <tr> <td>           รศ.ดร.เทพ เกื้อทวีกุล            ตำแหน่ง คณบดีคณะเทคโนโลยีอุตสาหกรรม         </td> <td>           1. ผศ.ดร.ณัฐธิดานต์ ปิ่นจู่ไร            2. ผศ.ดร.ภาศิณ มณีโชติ            3. ผศ.พบพร เอี่ยมใส            4. อ.ธนกิจ โคนทอง            5. ผศ.จารุกิตต์ พิบูลนฤดม            6. นางสาวสุติมา นครเขต         </td> </tr> </table>	<b>หัวหน้าโครงการ :</b> <b>ผู้รับผิดชอบหลัก</b>	<b>คณะทำงาน :</b> ผู้รับผิดชอบในการขับเคลื่อน รวบรวม จัดทำ ข้อมูล และรายงานผลการดำเนินงาน	รศ.ดร.เทพ เกื้อทวีกุล ตำแหน่ง คณบดีคณะเทคโนโลยีอุตสาหกรรม	1. ผศ.ดร.ณัฐธิดานต์ ปิ่นจู่ไร 2. ผศ.ดร.ภาศิณ มณีโชติ 3. ผศ.พบพร เอี่ยมใส 4. อ.ธนกิจ โคนทอง 5. ผศ.จารุกิตต์ พิบูลนฤดม 6. นางสาวสุติมา นครเขต
<b>หัวหน้าโครงการ :</b> <b>ผู้รับผิดชอบหลัก</b>	<b>คณะทำงาน :</b> ผู้รับผิดชอบในการขับเคลื่อน รวบรวม จัดทำ ข้อมูล และรายงานผลการดำเนินงาน				
รศ.ดร.เทพ เกื้อทวีกุล ตำแหน่ง คณบดีคณะเทคโนโลยีอุตสาหกรรม	1. ผศ.ดร.ณัฐธิดานต์ ปิ่นจู่ไร 2. ผศ.ดร.ภาศิณ มณีโชติ 3. ผศ.พบพร เอี่ยมใส 4. อ.ธนกิจ โคนทอง 5. ผศ.จารุกิตต์ พิบูลนฤดม 6. นางสาวสุติมา นครเขต				
3. ประเด็นจากการวิเคราะห์องค์กร หรือข้อมูลป้อนกลับ (Feedback Report) - วิธีการดำเนินการ - ผลการดำเนินการในปัจจุบัน	ไม่มีการประเมินความผูกพันของบุคลากรและลูกค้า				
4. วัตถุประสงค์	<ul style="list-style-type: none"> <li>- เพื่อจัดทำแบบประเมินความผูกพันของบุคลากรและลูกค้า</li> <li>- เพื่อบริหารจัดการการรักษาความปลอดภัย และสภาพแวดล้อมในสถานที่ทำงาน</li> </ul>				
5. ผลที่คาดว่าจะได้รับ	<ul style="list-style-type: none"> <li>- ได้แบบประเมินความผูกพันของบุคลากรและลูกค้า</li> <li>- มีการรักษาความปลอดภัย และสภาพแวดล้อมในสถานที่ทำงานที่ดีขึ้น</li> </ul>				
6. ความสำคัญของแผนนี้กับการดำเนินการ EdPEX ของหน่วยงาน	ในการดำเนินงานเพื่อวิเคราะห์ในประเด็นความผูกพันของบุคลากรและลูกค้าจำเป็นต้องมีการสร้างแบบสอบถามเพื่อประเมินความผูกพันของบุคลากรและลูกค้า				

รายการ	ระบุรายละเอียด
7. กระบวนการและขั้นตอน	<p>ดำเนินงานตามขั้นตอนดังแสดงในตารางถัดไป</p> <p>7.1. แต่งตั้งคณะทำงานด้านความผูกพันของบุคลากรในองค์กร</p> <p>7.2. ประชุมคณะทำงานเพื่อวิเคราะห์ประเด็นที่จะประเมินให้ครอบคลุม</p> <p>7.3. ดำเนินการสร้างขวัญกำลังใจในการทำงานของบุคลากรจนเกิดความผูกพันของบุคลากร</p> <p>๗.๔. ประเมินความพึงพอใจ เรื่อง สภาพแวดล้อม ความรักและความผูกพัน และความปลอดภัย</p> <p>๗.๕. วิเคราะห์รายงานผลการดำเนินงาน</p> <p>7.6. ดำเนินการจัดทำการปรับปรุง เรื่อง สภาพแวดล้อมภายในและภายนอก และความปลอดภัยในองค์กร อยู่ดีมีความสุข</p>
8. ระยะเวลาการดำเนินการโครงการ	พฤศจิกายน 2567 – กันยายน 2568
9. ตัวชี้วัดความสำเร็จ	แบบประเมินความผูกพันของบุคลากรและลูกค้า
10. งบประมาณ และแหล่ง (หากมี)	-
11. การติดตามและรายงาน	รายงานการประเมินความพึงพอใจ เรื่อง สภาพแวดล้อม ความรักและความผูกพัน และความปลอดภัย

## แผนการดำเนินงาน

ขั้นตอนดำเนินการ	Out put	ผู้รับผิดชอบ	พ.ศ. 2567 - 2568											งบประมาณ		
			ต.ค.	พ.ย.	ธ.ค.	ม.ค.	ก.พ.	มี.ค.	เม.ย.	พ.ค.	มิ.ย.	ก.ค.	ส.ค.		ก.ย.	
1. แต่งตั้งคณะทำงานด้านความผูกพันของบุคลากรในองค์กร	ได้คณะทำงาน	คนบดี		x												-
2. ประชุมคณะทำงานเพื่อวิเคราะห์ประเด็นที่จะประเมินให้ครอบคลุม	ประเด็นที่ต้องดำเนินการและประเด็นที่ต้องประเมิน	คณะทำงาน			x											
3. ดำเนินการสร้างขวัญกำลังใจในการทำงานของบุคลากรจนเกิดความผูกพันของบุคลากร	โครงการ/กิจกรรมที่สร้างขวัญและกำลังใจ	คณะทำงาน				x	x	x	x	x	x	x	x			-
๔. ประเมินความพึงพอใจ เรื่องสภาพแวดล้อม ความรักและความผูกพัน และความปลอดภัย	ผลการประเมินความพึงพอใจ	บุคลากรในคณะ												x		
๕. วิเคราะห์รายงานผลการดำเนินงาน	รายงานผลการวิเคราะห์ผลการดำเนินงาน	คณะทำงาน												x		

ขั้นตอนดำเนินการ	Out put	ผู้รับผิดชอบ	พ.ศ. 2567 - 2568											งบประมาณ	
			ต.ค.	พ.ย.	ธ.ค.	ม.ค.	ก.พ.	มี.ค.	เม.ย.	พ.ค.	มิ.ย.	ก.ค.	ส.ค.		ก.ย.
6. ดำเนินการจัดทำแผนการปรับปรุง เรื่อง สภาพแวดล้อมภายในและภายนอก และความปลอดภัยในองค์กร อยู่ดีมีมีความสุข	รายงานผลการปรับปรุง	คณะทำงาน												X	

**แบบฟอร์มการจัดทำแผนพัฒนาตามประเด็นลำดับความสำคัญ**  
(Action Planning for Improvement Priorities)

**Action Planning for Improvement Priorities เรื่องที่: 4**

**หัวข้อเรื่อง :** สร้างเครื่องมือ จัดเก็บข้อมูล และสร้างฐานข้อมูลสารสนเทศเพื่อสนับสนุนการดำเนินงาน

รายการ	ระบุรายละเอียด				
1. หน่วยงานที่รับผิดชอบ	คณะเทคโนโลยีอุตสาหกรรม				
2. หัวหน้าโครงการ และ คณะทำงาน	<table border="1" style="width: 100%;"> <tr> <td style="width: 50%;"><b>หัวหน้าโครงการ :</b> ผู้รับผิดชอบหลัก</td> <td style="width: 50%;"><b>คณะทำงาน :</b> ผู้รับผิดชอบในการขับเคลื่อน รวบรวม จัดทำข้อมูล และรายงานผลการดำเนินงาน</td> </tr> <tr> <td>รศ.ดร.เทพ เกื้อทวีกุล ตำแหน่ง คณบดีคณะเทคโนโลยีอุตสาหกรรม</td> <td>           1. ผศ.ดร.ณัฐธิดานต์ ปิ่นจุงไร            2. ผศ.ดร.ภาคิณ มณีโชติ            3. ผศ.พบพร เอี่ยมใส            4. อ.ธนกิจ โคนทอง            5. ผศ.จารุกิตต์ พิบูลนฤดม            6. นางสาวสุติมา นครเขต         </td> </tr> </table>	<b>หัวหน้าโครงการ :</b> ผู้รับผิดชอบหลัก	<b>คณะทำงาน :</b> ผู้รับผิดชอบในการขับเคลื่อน รวบรวม จัดทำข้อมูล และรายงานผลการดำเนินงาน	รศ.ดร.เทพ เกื้อทวีกุล ตำแหน่ง คณบดีคณะเทคโนโลยีอุตสาหกรรม	1. ผศ.ดร.ณัฐธิดานต์ ปิ่นจุงไร 2. ผศ.ดร.ภาคิณ มณีโชติ 3. ผศ.พบพร เอี่ยมใส 4. อ.ธนกิจ โคนทอง 5. ผศ.จารุกิตต์ พิบูลนฤดม 6. นางสาวสุติมา นครเขต
<b>หัวหน้าโครงการ :</b> ผู้รับผิดชอบหลัก	<b>คณะทำงาน :</b> ผู้รับผิดชอบในการขับเคลื่อน รวบรวม จัดทำข้อมูล และรายงานผลการดำเนินงาน				
รศ.ดร.เทพ เกื้อทวีกุล ตำแหน่ง คณบดีคณะเทคโนโลยีอุตสาหกรรม	1. ผศ.ดร.ณัฐธิดานต์ ปิ่นจุงไร 2. ผศ.ดร.ภาคิณ มณีโชติ 3. ผศ.พบพร เอี่ยมใส 4. อ.ธนกิจ โคนทอง 5. ผศ.จารุกิตต์ พิบูลนฤดม 6. นางสาวสุติมา นครเขต				
3. ประเด็นจากการวิเคราะห์ องค์กร หรือข้อมูลป้อนกลับ (Feedback Report) - วิธีการดำเนินการ - ผลการดำเนินการในปัจจุบัน	3.1. มีการจัดเก็บข้อมูลในบางเรื่อง แต่ยังไม่เป็นระบบ				
4. วัตถุประสงค์	เพื่อใช้ในการรายงานผลการดำเนินงานที่เป็นผลลัพธ์ในหมวด 4 และเพื่อประกอบการตัดสินใจของผู้บริหาร				
5. ผลที่คาดว่าจะได้รับ	มีเครื่องมือ การจัดเก็บข้อมูล และฐานข้อมูลสารสนเทศที่ครบทุกตัวชี้วัด				
6.ความสำคัญของแผนนี้กับการ ดำเนินการ EdPEX ของ หน่วยงาน	คณะสามารถนำข้อมูลจากฐานข้อมูลไปใช้ในการพัฒนาการดำเนินงานขององค์กร				
7. กระบวนการและขั้นตอน	ดำเนินงานตามขั้นตอนดังแสดงในตารางถัดไป 7.1. แต่งตั้งคณะทำงาน 7.2. วิเคราะห์ตัวชี้วัดต่าง ๆ เพื่อพัฒนาระบบการจัดเก็บข้อมูล				



รายการ	ระบุรายละเอียด
	7.3. สร้างเครื่องมือในการเก็บข้อมูล 7.4. จัดเก็บข้อมูล 7.5. นำข้อมูลที่ได้ จัดเก็บในฐานข้อมูล
8. ระยะเวลาการดำเนินการโครงการ	ตุลาคม 2567 – กันยายน 2568
9. ตัวชี้วัดความสำเร็จ	วิสัยทัศน์ที่สอดคล้องกับการนำองค์กร
10. งบประมาณ และแหล่ง (หากมี)	-
11. การติดตามและรายงาน	รายงานผลการพัฒนาฐานข้อมูลสารสนเทศ คณะเทคโนโลยีอุตสาหกรรม ประจำปีงบประมาณ 2568

## แผนการดำเนินงาน

ขั้นตอนดำเนินการ	Out put	ผู้รับผิดชอบ	พ.ศ. 2567 - 2568											งบประมาณ		
			ต.ค.	พ.ย.	ธ.ค.	ม.ค.	ก.พ.	มี.ค.	เม.ย.	พ.ค.	มิ.ย.	ก.ค.	ส.ค.		ก.ย.	
1. แต่งตั้งคณะทำงาน	ได้คณะทำงาน	คณบดี	x													-
2. วิเคราะห์ตัวชี้วัดต่าง ๆ เพื่อพัฒนาระบบการจับเก็บข้อมูล	ผลการวิเคราะห์ตัวชี้วัด	คณะทำงาน		x	x	x	x	x	x	x	x	x	x	x	x	-
3. สร้างเครื่องมือในการเก็บข้อมูล	เครื่องมือในการจับเก็บข้อมูล	คณะทำงาน		x	x	x	x	x	x							-
4. จับเก็บข้อมูล	ข้อมูลสารสนเทศ	คณะทำงาน		x	x	x	x	x	x	x	x	x	x	x	x	-
5. นำข้อมูลที่ได้ จับเก็บในฐานข้อมูล	ฐานข้อมูลสารสนเทศที่เป็นระบบ	คณะทำงาน		x	x	x	x	x	x	x	x	x	x	x	x	-

**แบบฟอร์มการจัดทำแผนพัฒนาตามประเด็นลำดับความสำคัญ**  
(Action Planning for Improvement Priorities)

**Action Planning for Improvement Priorities เรื่องที่: 5**

**หัวข้อเรื่อง :** การวางแผนการบริหารจัดการการรักษาความปลอดภัยในสถานที่ทำงาน

รายการ	ระบุรายละเอียด	
1. หน่วยงานที่รับผิดชอบ	คณะเทคโนโลยีอุตสาหกรรม	
2. หัวหน้าโครงการ และ คณะทำงาน	<b>หัวหน้าโครงการ :</b> <b>ผู้รับผิดชอบหลัก</b>	
	รศ.ดร.เทพ เกื้อทวีกุล ตำแหน่ง คณบดีคณะ เทคโนโลยีอุตสาหกรรม	<b>คณะทำงาน :</b> ผู้รับผิดชอบใน การขับเคลื่อน รวบรวม จัดทำ ข้อมูล และรายงานผลการ ดำเนินงาน  1. ผศ.ดร.ณัฐธิดานต์ ปิ่นจู่ไร 2. นางสาวยุวธิดา พรหมสายใจ 3. นางสาวสุติมา นครเขต
3. ประเด็นจากการวิเคราะห์ องค์กร หรือข้อมูลป้อนกลับ (Feedback Report) - วิธีการดำเนินการ - ผลการดำเนินการในปัจจุบัน	3.1. คณะมีระบบรักษาความปลอดภัยแต่ไม่ทันสมัย และไม่มีการ ตรวจสอบ 3.2. บุคลากรยังขาดความรู้ความเข้าใจในเรื่องการรักษาความ ปลอดภัยในสถานที่ทำงาน	
4. วัตถุประสงค์	เพื่อให้มีแผนการบริหารจัดการการรักษาความปลอดภัยในสถานที่ ทำงาน	
5. ผลที่คาดว่าจะได้รับ	คณะมีแผนการบริหารจัดการการรักษาความปลอดภัยในสถานที่ ทำงาน	
6. ความสำคัญของแผนนี้กับการ ดำเนินการ EdPEX ของ หน่วยงาน	ในการดำเนินงานในหมวดที่ 5 ควรมีการรักษาความปลอดภัยของ สถานที่ทำงาน	
7. กระบวนการและขั้นตอน	ดำเนินงานตามขั้นตอนดังแสดงในตารางถัดไป 7.1. แต่งตั้งคณะทำงาน 7.2. วิเคราะห์ข้อมูลประเด็นความปลอดภัยที่จำเป็น	

รายการ	ระบุรายละเอียด
	7.3. จัดทำแผนการบริหารจัดการการรักษาความปลอดภัยในสถานที่ทำงาน 7.4. เสนอบประมาณต่อมหาวิทยาลัย
8. ระยะเวลาการดำเนินการโครงการ	ธันวาคม 2567 – กันยายน 2568
9. ตัวชี้วัดความสำเร็จ	แผนการบริหารจัดการการรักษาความปลอดภัยในสถานที่ทำงาน
10. งบประมาณ และแหล่ง (หากมี)	-
11. การติดตามและรายงาน	รูปเล่มแผนการบริหารจัดการการรักษาความปลอดภัยในสถานที่ทำงาน ประจำปีงบประมาณ 2568

## แผนการดำเนินงาน

ขั้นตอนดำเนินการ	Out put	ผู้รับผิดชอบ	พ.ศ. 2567 - 2568											งบประมาณ		
			ต.ค.	พ.ย.	ธ.ค.	ม.ค.	ก.พ.	มี.ค.	เม.ย.	พ.ค.	มิ.ย.	ก.ค.	ส.ค.		ก.ย.	
1. แต่งตั้งคณะทำงาน	ได้คณะทำงาน	คณบดี				x										-
2. วิเคราะห์ข้อมูลประเด็นความปลอดภัยที่จำเป็น	ข้อมูลประเด็นความปลอดภัยที่จำเป็น	คณะทำงาน					x	x	x							
3. จัดทำแผนการบริหารจัดการการรักษาความปลอดภัยในสถานที่ทำงาน	แผนการบริหารจัดการการรักษาความปลอดภัยในสถานที่ทำงาน	คณะทำงาน									x	x				-
4. เสนองบประมาณต่อมหาวิทยาลัย	งบประมาณสนับสนุนจากมหาวิทยาลัย	คณะทำงาน												x		

**การจัดทำแผนพัฒนาตามประเด็นลำดับความสำคัญ**  
(Action Planning for Improvement Priorities)

**Action Planning for Improvement Priorities เรื่องที่: 6**

**หัวข้อเรื่อง :** การวางแผนสำหรับการปฏิบัติการในสถานการณ์ฉุกเฉินในสถานที่ทำงาน

รายการ	ระบุรายละเอียด				
1. หน่วยงานที่รับผิดชอบ	คณะเทคโนโลยีอุตสาหกรรม				
2. หัวหน้าโครงการ และ คณะทำงาน	<table border="1" style="width: 100%;"> <tr> <td style="width: 50%;"><b>หัวหน้าโครงการ :</b> ผู้รับผิดชอบหลัก</td> <td style="width: 50%;"><b>คณะทำงาน :</b> ผู้รับผิดชอบในการขับเคลื่อน รวบรวม จัดทำ ข้อมูล และรายงานผลการดำเนินงาน</td> </tr> <tr> <td>รศ.ดร.เทพ เกื้อทวีกุล ตำแหน่ง คณบดีคณะเทคโนโลยีอุตสาหกรรม</td> <td>1 ผศ.ดร.ณัฐธิดา ปิ่นจู่ไร 2 นางสาวยุวธิดา พรมสายใจ 3 นางสาวสุติมา นครเขต</td> </tr> </table>	<b>หัวหน้าโครงการ :</b> ผู้รับผิดชอบหลัก	<b>คณะทำงาน :</b> ผู้รับผิดชอบในการขับเคลื่อน รวบรวม จัดทำ ข้อมูล และรายงานผลการดำเนินงาน	รศ.ดร.เทพ เกื้อทวีกุล ตำแหน่ง คณบดีคณะเทคโนโลยีอุตสาหกรรม	1 ผศ.ดร.ณัฐธิดา ปิ่นจู่ไร 2 นางสาวยุวธิดา พรมสายใจ 3 นางสาวสุติมา นครเขต
<b>หัวหน้าโครงการ :</b> ผู้รับผิดชอบหลัก	<b>คณะทำงาน :</b> ผู้รับผิดชอบในการขับเคลื่อน รวบรวม จัดทำ ข้อมูล และรายงานผลการดำเนินงาน				
รศ.ดร.เทพ เกื้อทวีกุล ตำแหน่ง คณบดีคณะเทคโนโลยีอุตสาหกรรม	1 ผศ.ดร.ณัฐธิดา ปิ่นจู่ไร 2 นางสาวยุวธิดา พรมสายใจ 3 นางสาวสุติมา นครเขต				
3. ประเด็นจากการวิเคราะห์ องค์กร หรือข้อมูลป้อนกลับ (Feedback Report) - วิธีการดำเนินการ - ผลการดำเนินการในปัจจุบัน	คณะไม่มีแผนการปฏิบัติการในสถานการณ์ฉุกเฉินในสถานที่ทำงาน				
4. วัตถุประสงค์	เพื่อให้มีแผนสำหรับการปฏิบัติการในสถานการณ์ฉุกเฉินในสถานที่ทำงาน				
5. ผลที่คาดว่าจะได้รับ	คณะมีแผนสำหรับการปฏิบัติการในสถานการณ์ฉุกเฉินในสถานที่ทำงาน				
6. ความสำคัญของแผนนี้กับการ ดำเนินการ EdPEX ของ หน่วยงาน	ในการดำเนินงานคณะจำเป็นต้องมีการดูแลสภาพแวดล้อมในการปฏิบัติการที่ปลอดภัยและมั่นคงในสถานที่ทำงาน สำหรับบุคลากร ผู้เรียน และบุคคลอื่น				
7. กระบวนการและขั้นตอน	ดำเนินงานตามขั้นตอนดังแสดงในตารางถัดไป 7.1 แต่งตั้งคณะทำงาน 7.2 รวบรวมข้อมูลสำหรับการวิเคราะห์ข้อมูลในประเด็นการดูแลสภาพแวดล้อมในการปฏิบัติการที่ปลอดภัยและมั่นคงในสถานที่ทำงาน				

รายการ	ระบุรายละเอียด
	7.3 วิเคราะห์ข้อมูลประเด็นการดำเนินงานในสถานการณ์ฉุกเฉินในสถานที่ทำงาน 7.4 จัดทำแผนการปฏิบัติการในสถานการณ์ฉุกเฉินในสถานที่ทำงาน ๗.๕. กิจกรรมการเผยแพร่แผนการปฏิบัติการในสถานการณ์ฉุกเฉินในสถานที่ทำงาน 7.6 ติดตามแผนการปฏิบัติเพื่อดำเนินการจัดกิจกรรมในการแก้ปัญหาการปฏิบัติการในสถานการณ์ฉุกเฉินในสถานที่ทำงานในปีถัดไป
8. ระยะเวลาการดำเนินการโครงการ	มกราคม – กันยายน 2568
9. ตัวชี้วัดความสำเร็จ	แผนการปฏิบัติการในสถานการณ์ฉุกเฉินในสถานที่ทำงาน
10. งบประมาณ และแหล่ง (หากมี)	-
11. การติดตามและรายงาน	รูปเล่มแผนการปฏิบัติการในสถานการณ์ฉุกเฉินในสถานที่ทำงาน ประจำปีงบประมาณ 2568

## แผนการดำเนินงาน

ขั้นตอนดำเนินการ	Out put	ผู้รับผิดชอบ	พ.ศ. 2567 - 2568											งบประมาณ		
			ต.ค.	พ.ย.	ธ.ค.	ม.ค.	ก.พ.	มี.ค.	เม.ย.	พ.ค.	มิ.ย.	ก.ค.	ส.ค.		ก.ย.	
1. แต่งตั้งคณะทำงาน	ได้คณะทำงาน	คณบดี				x										-
2. รวบรวมข้อมูลสำหรับการวิเคราะห์ข้อมูลในประเด็นการดูแลสภาพแวดล้อมในการปฏิบัติการที่ปลอดภัยและมั่นคงในสถานที่ทำงาน	ข้อมูลในประเด็นการดูแลสภาพแวดล้อมในการปฏิบัติการที่ปลอดภัยและมั่นคงในสถานที่ทำงาน	คณะทำงาน					x	x								-
3. วิเคราะห์ข้อมูลประเด็นการดำเนินงานในสถานการณ์ฉุกเฉินในสถานที่ทำงาน	ข้อมูลประเด็นการดำเนินงานในสถานการณ์ฉุกเฉินในสถานที่ทำงาน	คณะทำงาน								x						-
4. จัดทำแผนการปฏิบัติการในสถานการณ์ฉุกเฉินในสถานที่ทำงาน	แผนการปฏิบัติการในสถานการณ์ฉุกเฉินในสถานที่ทำงาน	คณะทำงาน									x	x				



ขั้นตอนดำเนินการ	Out put	ผู้รับผิดชอบ	พ.ศ. 2567 - 2568											งบประมาณ	
			ต.ค.	พ.ย.	ธ.ค.	ม.ค.	ก.พ.	มี.ค.	เม.ย.	พ.ค.	มิ.ย.	ก.ค.	ส.ค.		ก.ย.
๕. กิจกรรมการเผยแพร่แผนการปฏิบัติการในสถานการณ์ฉุกเฉินในสถานที่ทำงาน	บุคลากรได้รับรู้ข้อมูลการดำเนินการให้เป็นที่ไปตามแผนการปฏิบัติการในสถานการณ์ฉุกเฉินในสถานที่ทำงาน	คณะทำงาน										X	X		
6. ติดตามแผนการปฏิบัติเพื่อดำเนินการจัดกิจกรรมในการแก้ปัญหาการปฏิบัติการในสถานการณ์ฉุกเฉินในสถานที่ทำงานในปีถัดไป	- ผลการติดตาม - โครงการ/กิจกรรม	คณะทำงาน												X	

**การจัดทำแผนพัฒนาตามประเด็นลำดับความสำคัญ**  
(Action Planning for Improvement Priorities)

**Action Planning for Improvement Priorities เรื่องที่: 7**

**หัวข้อเรื่อง :** การสร้างเครื่องมือในการวัดผลลัพธ์

รายการ	ระบุรายละเอียด				
1. หน่วยงานที่รับผิดชอบ	คณะเทคโนโลยีอุตสาหกรรม				
2. หัวหน้าโครงการ และ คณะทำงาน	<table border="1" style="width: 100%;"> <tr> <td style="width: 50%;"><b>หัวหน้าโครงการ :</b> ผู้รับผิดชอบหลัก</td> <td style="width: 50%;"><b>คณะทำงาน :</b> ผู้รับผิดชอบในการขับเคลื่อน รวบรวม จัดทำ ข้อมูล และรายงานผลการดำเนินงาน</td> </tr> <tr> <td>รศ.ดร.เทพ เกื้อทวีกุล ตำแหน่ง คณบดีคณะเทคโนโลยีอุตสาหกรรม</td> <td>           1. ผศ.ดร.ณัฐธิดา ปิ่นจุไร            2. ผศ.ดร.ภาคิน มณีโชติ            3. ผศ.พบพร เอี่ยมใส            4. อ.ธนกิจ โคกทอง            5. ผศ.จารุกิตต์ พิบูลนฤดม            6. นางสาวสุติมา นครเขต         </td> </tr> </table>	<b>หัวหน้าโครงการ :</b> ผู้รับผิดชอบหลัก	<b>คณะทำงาน :</b> ผู้รับผิดชอบในการขับเคลื่อน รวบรวม จัดทำ ข้อมูล และรายงานผลการดำเนินงาน	รศ.ดร.เทพ เกื้อทวีกุล ตำแหน่ง คณบดีคณะเทคโนโลยีอุตสาหกรรม	1. ผศ.ดร.ณัฐธิดา ปิ่นจุไร 2. ผศ.ดร.ภาคิน มณีโชติ 3. ผศ.พบพร เอี่ยมใส 4. อ.ธนกิจ โคกทอง 5. ผศ.จารุกิตต์ พิบูลนฤดม 6. นางสาวสุติมา นครเขต
<b>หัวหน้าโครงการ :</b> ผู้รับผิดชอบหลัก	<b>คณะทำงาน :</b> ผู้รับผิดชอบในการขับเคลื่อน รวบรวม จัดทำ ข้อมูล และรายงานผลการดำเนินงาน				
รศ.ดร.เทพ เกื้อทวีกุล ตำแหน่ง คณบดีคณะเทคโนโลยีอุตสาหกรรม	1. ผศ.ดร.ณัฐธิดา ปิ่นจุไร 2. ผศ.ดร.ภาคิน มณีโชติ 3. ผศ.พบพร เอี่ยมใส 4. อ.ธนกิจ โคกทอง 5. ผศ.จารุกิตต์ พิบูลนฤดม 6. นางสาวสุติมา นครเขต				
3. ประเด็นจากการวิเคราะห์องค์กร หรือข้อมูลป้อนกลับ (Feedback Report) - วิธีการดำเนินการ - ผลการดำเนินการในปัจจุบัน	ไม่มีเครื่องมือในการวัดผลลัพธ์				
4. วัตถุประสงค์	เพื่อหาเครื่องมือในการวัดผลลัพธ์ที่เหมาะสมกับทุกประเด็น				
5. ผลที่คาดว่าจะได้รับ	ได้เครื่องมือในการวัดผลลัพธ์				
6. ความสำคัญของแผนนี้กับการดำเนินการ EdPEX ของหน่วยงาน	ในการดำเนินงานตามเกณฑ์ในหมวดที่ 7 ต้องมีการจัดทำผลลัพธ์ของการดำเนินงานเพื่อให้มีเครื่องมือในการวัดผลลัพธ์ด้านประสิทธิภาพและประสิทธิผล				
7. กระบวนการและขั้นตอน	ดำเนินงานตามขั้นตอนดังแสดงในตารางถัดไป 7.1. แต่งตั้งคณะทำงาน 7.2. วิเคราะห์ประเด็นในการวัดผลลัพธ์ 7.3. จัดทำเครื่องมือในการวัดผลลัพธ์				

รายการ	ระบุรายละเอียด
	7.4. รวบรวมเครื่องมือในการวัดผลสัมฤทธิ์ 7.5. จัดทำรายงานสรุปเครื่องมือในการวัดผลสัมฤทธิ์
8. ระยะเวลาการดำเนินการ โครงการ	พฤศจิกายน 2567 – มกราคม 2568
9. ตัวชี้วัดความสำเร็จ	เครื่องมือในการวัดผลสัมฤทธิ์
10. งบประมาณ และแหล่ง (หากมี)	-
11. การติดตามและรายงาน	รายงานสรุปเครื่องมือในการวัดผลสัมฤทธิ์ในทุกด้าน

## แผนการดำเนินงาน

ขั้นตอนดำเนินการ	Out put	ผู้รับผิดชอบ	พ.ศ. 2567 - 2568												งบประมาณ	
			ต.ค.	พ.ย.	ธ.ค.	ม.ค.	ก.พ.	มี.ค.	เม.ย.	พ.ค.	มิ.ย.	ก.ค.	ส.ค.	ก.ย.		
1. แต่งตั้งคณะทำงาน	ได้คณะทำงาน	คนบดี		x												-
2. วิเคราะห์ประเด็นในการวัดผลสัมฤทธิ์	ประเด็นในการวัดผลสัมฤทธิ์	คณะทำงาน			x	x	x	x	x	x	x	x	x	x		
3. จัดทำเครื่องมือในการวัดผลสัมฤทธิ์	เครื่องมือในการวัดผลสัมฤทธิ์	คณะทำงาน			x	x	x	x	x	x	x	x	x	x		-
4. รวบรวมเครื่องมือในการวัดผลสัมฤทธิ์ในภาพรวม	เครื่องมือในการวัดผลสัมฤทธิ์ในภาพรวม	คณะทำงาน											x	x		-
5. จัดทำรายงานสรุปเครื่องมือในการวัดผลสัมฤทธิ์	รายงานสรุปเครื่องมือในการวัดผลสัมฤทธิ์	คณะทำงาน												x		-