

โครงสร้างองค์กร

1. ลักษณะองค์การ

ก. สภาพแวดล้อมขององค์การ

มหาวิทยาลัยราชภัฏกำแพงเพชร (มรภ.กพ.) เริ่มก่อตั้งเป็นวิทยาลัยครูกำแพงเพชร เมื่อวันที่ 29 กันยายน 2516 และในวันที่ 14 กุมภาพันธ์ 2535 เปลี่ยนชื่อเป็นสถาบันราชภัฏกำแพงเพชร ต่อมาในวันที่ 14 มิถุนายน 2547 เปลี่ยนชื่อเป็น “มหาวิทยาลัยราชภัฏกำแพงเพชร” ตาม พรบ.มหาวิทยาลัยราชภัฏ พ.ศ.2547 ซึ่งกำหนดให้เป็นสถาบันอุดมศึกษาเพื่อการพัฒนาท้องถิ่น มหาวิทยาลัยผลิตบัณฑิตระดับปริญญาตรีที่เน้นการฝึกปฏิบัติในสถานศึกษา สถานประกอบการในท้องถิ่น และบูรณาการกับการบริการวิชาการโดยใช้ชุมชนเป็นฐานการเรียนรู้ที่สำคัญ ทำให้บัณฑิตมีอัตลักษณ์ “บัณฑิตมีจิตอาสา สร้างสรรค์ปัญญา พัฒนาท้องถิ่น” ปัจจุบันมีการจัดการเรียนการสอนใน 6 คณะ ได้แก่ ได้แก่ คณะครุศาสตร์ คณะมนุษยศาสตร์และสังคมศาสตร์ คณะวิทยาการจัดการ คณะวิทยาศาสตร์และเทคโนโลยี คณะเทคโนโลยีอุตสาหกรรม คณะพยาบาลศาสตร์ และ 1 หน่วยการศึกษานอกที่ตั้ง คือ มรภ.กพ. แม่สอด

(1) การจัดการศึกษา วิจัย และบริการทางการศึกษาอื่น ๆ (EDUCATIONAL PROGRAM AND SERVICE Offerings)

หลักสูตรที่สำคัญ ของมหาวิทยาลัยราชภัฏกำแพงเพชร ได้แก่ หลักสูตรระดับปริญญาตรี จำนวน 40 หลักสูตร ประกอบด้วย หลักสูตรของคณะครุศาสตร์ 10 หลักสูตร, คณะมนุษยศาสตร์และสังคมศาสตร์ 10 หลักสูตร, คณะวิทยาศาสตร์และเทคโนโลยี 9 หลักสูตร, คณะวิทยาการจัดการ 4 หลักสูตร, คณะเทคโนโลยีอุตสาหกรรม 6 หลักสูตร และคณะพยาบาลศาสตร์ 1 หลักสูตร (มรภ.กพ.แม่สอด ที่ใช้ มคอ.2 ร่วมกับ มรภ.กพ. จำนวน 6 หลักสูตร) หลักสูตรประกาศนียบัตรบัณฑิต 1 หลักสูตร หลักสูตรปริญญาโท 4 หลักสูตร และหลักสูตรปริญญาเอก 2 หลักสูตร ส่วน บริการที่สำคัญ เป็นบริการที่มาจากพันธกิจของมหาวิทยาลัย ได้แก่ บริการด้านการวิจัย การบริการวิชาการ และการทำนุบำรุงศิลปวัฒนธรรม ดังแสดงใน ตาราง OP.1

ตาราง OP.1 หลักสูตรและบริการ ความสำคัญ และวิธีการส่งมอบบริการแก่ผู้เรียนและลูกค้า

พันธกิจ	หลักสูตรและบริการ	ความสำคัญเชิงเปรียบเทียบต่อความสำเร็จของสถาบัน			วิธีการส่งมอบ
		บทบาท	งบประมาณ	รายได้	
การจัดการศึกษา	หลักสูตรปริญญาตรี	- เป็นแหล่งรายได้ที่สำคัญ - การสร้างชื่อเสียงให้กับสถาบัน			- การจัดการเรียนการสอนในห้องเรียน และการฝึกปฏิบัติในห้องปฏิบัติการ - การฝึกปฏิบัติจากสถานประกอบการจริง
	หลักสูตรประกาศนียบัตรบัณฑิต	พัฒนาศักยภาพบุคลากรทางการศึกษา			- การจัดการเรียนการสอน - การทำวิทยานิพนธ์
	หลักสูตรระดับบัณฑิตศึกษา	สนับสนุนงานวิจัย			- การจัดการเรียนการสอน - การทำวิทยานิพนธ์
การวิจัย	- การสร้างองค์ความรู้ใหม่	ผลงานวิจัยที่เผยแพร่ระดับ			- กระบวนการทางวิจัย
	- เทคโนโลยีและนวัตกรรม	ความเป็นอยู่ของคนในชุมชน			- รายงานการวิจัย

พันธกิจ	หลักสูตรและบริการ	ความสำคัญเชิงเปรียบเทียบต่อความสำเร็จของสถาบัน			วิธีการส่งมอบ
		บทบาท	งบประมาณ	รายได้	
		และเพิ่มศักยภาพของผู้ประกอบการ			
บริการวิชาการ	- หลักสูตรอบรมระยะสั้น - บริการพัฒนาชุมชนและคนในชุมชนเป้าหมาย - บริการให้เช่าห้องประชุม-สถานที่	แหล่งสร้างรายได้			- การฝึกอบรม - กระบวนการบริการวิชาการ - สัญญาเช่าซื้อบริการ
ศิลปวัฒนธรรม	- เผยแพร่และอนุรักษ์ศิลปวัฒนธรรมไทย - บริการศูนย์อนุรักษ์วัฒนธรรม - บริการฐานข้อมูลศิลปวัฒนธรรมและภูมิปัญญากำแพงเพชร - สร้างมาตรฐานทางศิลปวัฒนธรรม	- ทำนุบำรุงศิลปะและวัฒนธรรมไทยให้คงอยู่คู่สังคมไทย - สร้างเครือข่ายศิลปวัฒนธรรมกับกลุ่มประเทศอาเซียน - เป็นแหล่งเรียนรู้ทางศิลปะและวัฒนธรรมของจังหวัดกำแพงเพชร			- การแสดงทางศิลปวัฒนธรรม - ศูนย์เรียนรู้และอนุรักษ์ - การฝึกอบรม - หลักสูตรการเรียนการสอนสำหรับโรงเรียนในจังหวัดกำแพงเพชร

(2) พันธกิจ วิสัยทัศน์ ค่านิยม และวัฒนธรรม (MISSION, VISION, VALUES and CULTURE)

วิสัยทัศน์ (พ.ศ.2566-2570) : มหาวิทยาลัยเพื่อท้องถิ่น ปฏิบัติพันธกิจเพื่อชี้นำ แก้ปัญหาท้องถิ่นและสังคม

พันธกิจหลัก : 1. สร้างความเข้มแข็งให้กับชุมชนท้องถิ่น 2. ผลิตและพัฒนาครูและบุคลากรทางการศึกษา 3. ผลิตบัณฑิตที่มีความรู้ ทักษะ และความสามารถในการคิด การแก้ปัญหา การสร้างสรรค์และการสื่อสาร ด้วยหลักคุณธรรม คุณภาพและมาตรฐานระดับชาติและสากล 4. บริหารจัดการมหาวิทยาลัยด้วยเทคโนโลยีและนวัตกรรมที่ทันสมัย โปร่งใสด้วยหลักธรรมาภิบาล มีการพัฒนาอย่างก้าวหน้า ต่อเนื่องและยั่งยืน

อัตลักษณ์ : บัณฑิตมีจิตอาสา สร้างสรรค์ปัญญา พัฒนาท้องถิ่น

เอกลักษณ์ : การพัฒนาบัณฑิตนักเรียนนุ้ พัฒนาครู และการพัฒนาท้องถิ่น

ค่านิยมองค์กร : KPRU – Knowledge สร้างสรรค์ความรู้ใหม่ / Public Service and Productivity ให้บริการชุมชน สังคมและมีผลิตภาพที่ดี / Responsibility ยึดถือความรับผิดชอบต่อหน้าที่ / Unity มีความรักสามัคคีในองค์กร

วัฒนธรรมองค์กร :

สมรรถนะหลักองค์กร : 1. การประยุกต์ใช้องค์ความรู้เพื่อสร้างความเข้มแข็งให้ชุมชนท้องถิ่น

2.

1. การบูรณาการการเรียนการสอนกับพันธกิจอื่น เพื่อผลิตบัณฑิตที่มีคุณภาพตามกรอบมาตรฐานคุณวุฒิระดับอุดมศึกษาแห่งชาติ มีสมรรถนะทางวิชาชีพและสามารถปฏิบัติงานร่วมกับท้องถิ่น

2. การบริการวิชาการโดยใช้ความรู้ในศาสตร์การวิจัย การสร้างนวัตกรรมโดยสมรรถนะหลักเหล่านี้เป็นสิ่งขับเคลื่อนที่ทำให้มหาวิทยาลัยดำเนินงานได้บรรลุวิสัยทัศน์และพันธกิจ

ตาราง OP.2-3 ข้อกำหนดด้านคุณวุฒิทางการศึกษา และปัจจัยขับเคลื่อนความผูกพันของบุคลากรแต่ละกลุ่ม และการเปลี่ยนแปลงที่สำคัญด้านบุคลากร (ข้อมูลจากงานสื่อสารองค์กร สำนักงานอธิการบดี)

ประเภทบุคลากร	ข้อกำหนดด้านคุณวุฒิทางการศึกษา	ปัจจัยขับเคลื่อนความผูกพัน	การเปลี่ยนแปลงที่สำคัญด้านบุคลากร
บุคลากรสายวิชาการ	ไม่ต่ำกว่าปริญญาโทและสำเร็จการศึกษาตรงกับสาขาวิชาที่จัดการเรียนการสอน	(ต้องสำรวจใหม่) - ความก้าวหน้าในอาชีพ - เงินเดือนและสวัสดิการ - ทุนสนับสนุนการศึกษาต่อในระดับที่สูงขึ้น - บรรยากาศการทำงาน	(ทั้งในด้านขีดความสามารถ อัตรากำลัง และองค์ประกอบของกลุ่มบุคลากร)
บุคลากรสายสนับสนุน	วุฒิการศึกษาไม่ต่ำกว่าปริญญาตรีและสำเร็จการศึกษาตรงตามตำแหน่งและภาระหน้าที่ของงาน	- ความก้าวหน้าในอาชีพ - การได้รับโอกาสจากผู้บริหารในการปฏิบัติงาน - เงินเดือนและสวัสดิการ - บรรยากาศการทำงาน - ความสัมพันธ์อันดีกับหัวหน้าและเพื่อนร่วมงาน	

(4) สินทรัพย์ (Assests)

มหาวิทยาลัยตั้งอยู่เลขที่ 69 หมู่ 1 ต. นครชุม อ. เมือง จ. กำแพงเพชร มีเนื้อที่ทั้งหมด 421 ไร่ 58 ตารางวา และมีเนื้อที่ของศูนย์การศึกษานอกที่ตั้ง (มรภ.กพ.แม่สอด) 600 ไร่ มหาวิทยาลัยมีสินทรัพย์ทั้งหมด 2 ประเภท คือ สินทรัพย์อาคารสิ่งก่อสร้าง และสินทรัพย์เทคโนโลยีสารสนเทศ ดังแสดงใน ตาราง OP.3

ตาราง OP.3 สินทรัพย์ของมหาวิทยาลัยราชภัฏกำแพงเพชร

(ข้อมูลจากฝ่ายอาคาร, สำนักส่งเสริมวิชาการ และสำนักวิทยบริการ, ณ วันที่ 15 มกราคม 2567)

ประเภทสินทรัพย์	การจำแนกย่อย	จำนวน
อาคาร	อาคารเรียนและอำนวยการ	29 อาคาร
	อาคารบริการ	11 อาคาร
	ศูนย์การเรียนรู้	2 อาคาร
	อาคารหอประชุม	2 อาคาร
	อาคารทั่วไป	9 อาคาร
อุปกรณ์	อาคารที่พักนักศึกษา – บุคลากร	16 อาคาร
	ห้องปฏิบัติการคอมพิวเตอร์	7 ห้อง
	คอมพิวเตอร์ให้บริการนักศึกษา	271
	อุปกรณ์ครุภัณฑ์ด้านการเรียนการสอน
เทคโนโลยีสารสนเทศ	อุปกรณ์ครุภัณฑ์ด้านวิจัย/ เครื่องมือวิทยาศาสตร์
	ระบบสารสนเทศด้านการเรียนการสอน	34 ระบบ
	ระบบสารสนเทศด้านการวิจัย	11 ระบบ

	ระบบสารสนเทศด้านบริการวิชาการ	8 ระบบ
	ระบบสารสนเทศด้านทำนุบำรุงศิลปวัฒนธรรม	3 ระบบ
	ระบบสารสนเทศด้านบริหารจัดการ	24 ระบบ
	ระบบสารสนเทศด้านอรรถประโยชน์อื่น ๆ	12 ระบบ
	สื่อการเรียนการสอนและสื่ออิเล็กทรอนิกส์	4 ระบบ
	เซิร์ฟเวอร์	124
	เครือข่ายอินเทอร์เน็ตและจุดปล่อยสัญญาณ	418
ทรัพยากรทางปัญญา	ลิขสิทธิ์/สิทธิบัตรด้าน.....
	ลิขสิทธิ์/สิทธิบัตรด้าน.....

หมายเหตุ : อาคารบริการวิชาการ ได้แก่ กองพัฒนานักศึกษา ห้องสมุดกลาง บริการโสตทัศนศึกษา ศูนย์การเรียนรู้ ศูนย์ส่งเสริมสุขภาพ อาคารทั่วไป ได้แก่ โรงประปา ฝ่ายยานพาหนะ ฝ่ายสถานที่ โรงอาหาร

(5) กฎระเบียบข้อบังคับ (Regulatory Environment)

มหาวิทยาลัยต้องปฏิบัติงานภายใต้กฎ ระเบียบ ข้อบังคับทั้งจากส่วนกลางภาครัฐ หน่วยงานต้นสังกัด และการประกาศใช้โดยมหาวิทยาลัยเอง สามารถแบ่งตามพันธกิจของมหาวิทยาลัยได้ดังนี้ (ทบทวนใหม่)

ด้านการจัด - พระราชบัญญัติการศึกษาแห่งชาติ พ.ศ.2542 และที่แก้ไขเพิ่มเติม (ฉบับที่2) พ.ศ.2545

การศึกษา - กรอบมาตรฐานคุณวุฒิระดับอุดมศึกษาแห่งชาติ พ.ศ.2552

- กฎกระทรวงว่าด้วยระบบ หลักเกณฑ์ และวิธีการประกันคุณภาพการศึกษา พ.ศ.2553

- เกณฑ์การประกันคุณภาพภายใน มหาวิทยาลัยราชภัฏกำแพงเพชร พ.ศ. 2562

- การประกันคุณภาพการศึกษาภายนอกระดับอุดมศึกษา

- ระเบียบวัดผลของมหาวิทยาลัยและข้อบังคับมหาวิทยาลัยราชภัฏกำแพงเพชรที่ว่าด้วยการจัดการศึกษา

ด้านการวิจัย - จรรยาบรรณและระเบียบการวิจัย พระราชบัญญัติลิขสิทธิ์ พ.ศ.2537

- พระราชบัญญัติสิทธิบัตร พ.ศ.2522

ด้านบริการวิชาการ - ข้อบังคับมหาวิทยาลัยราชภัฏกำแพงเพชรว่าด้วยการให้บริการวิชาการ พ.ศ. 2550

ด้านบริหารจัดการ - พระราชบัญญัติมหาวิทยาลัยราชภัฏ พ.ศ.2547

- พระราชบัญญัติระเบียบข้าราชการพลเรือนในสถาบันอุดมศึกษา พ.ศ.2547 และที่แก้ไขเพิ่มเติม พ.ศ. 2551

- พระราชบัญญัติว่าด้วยการกระทำผิดเกี่ยวกับคอมพิวเตอร์ พ.ศ.2550

- ระเบียบกระทรวงการคลังเรื่องระเบียบการเบิกจ่ายงบประมาณ

- ระเบียบสำนักนายกรัฐมนตรีว่าด้วยการพัสดุ

- ระเบียบ ข้อบังคับของมหาวิทยาลัยว่าด้วยการบริหารจัดการภายในมหาวิทยาลัย

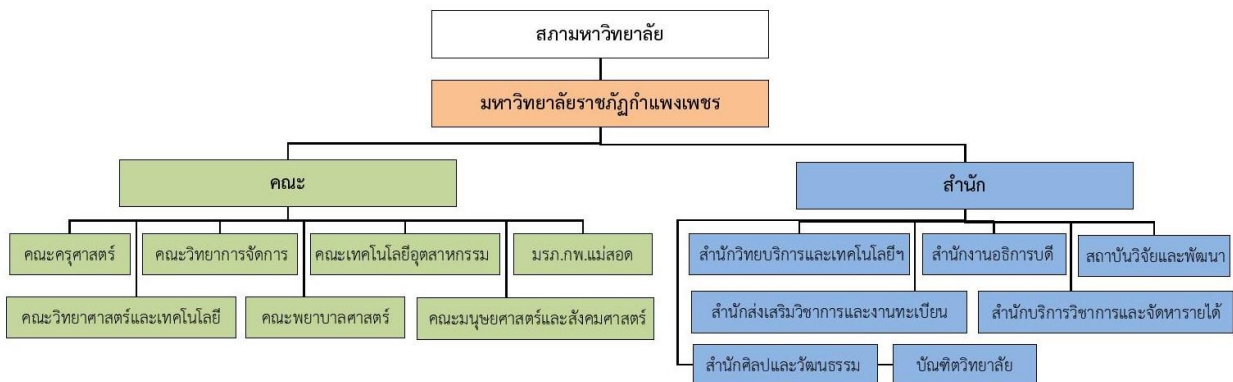
นอกจากนี้ ยังมีกฎระเบียบอื่นที่ไม่ใช่ภาคบังคับซึ่งทางมหาวิทยาลัยได้นำมาใช้ ได้แก่ เกณฑ์การประกันคุณภาพเครือข่ายมหาวิทยาลัยอาเซียน (AUN-QA) สำหรับการประกันคุณภาพระดับหลักสูตร, มาตรฐาน ISO9001 ในการรับรองมาตรฐานการให้บริการของห้องสมุดกลาง, มาตรฐาน ISO 17025 ในการรับรองมาตรฐานความสามารถห้องปฏิบัติการ ของศูนย์ส่งเสริมและตรวจสอบการผลิตตามมาตรฐานความปลอดภัยทางอาหาร คณะวิทยาศาสตร์และเทคโนโลยี และมาตรฐานสำนักงานสีเขียว (Green Office) สำหรับลดการใช้พลังงานและดำเนินกิจกรรมที่

เป็นมิตรกับสิ่งแวดล้อม ของอาคารเรียนรวมและอำนวยการ (อาคาร 14) อาคารเรือนไทย และอาคารหลักสูตรการจัดการโลจิสติกส์

ข. ความสัมพันธ์ระดับองค์การ (Organizational Relationship)

(1) โครงสร้างองค์การ (Organizational Structure)

โครงสร้างองค์กรของมหาวิทยาลัย แบ่งเป็น 2 ส่วนงาน คือ ส่วนงานที่เป็นคณะ และส่วนงานที่เป็นสำนัก/สถาบัน โดยมี **สภามหาวิทยาลัย** ทำหน้าที่กำหนดนโยบายและกำกับ ติดตามผลการดำเนินงานให้เป็นไปตามนโยบายและระเบียบข้อบังคับของมหาวิทยาลัย **สป.อว. และกระทรวง อว.** เป็นประจำทุกเดือน (ภาพ OP.1) โดยมีอธิการบดีเป็นผู้บริหารสูงสุด และมีรองอธิการบดี **5 ฝ่ายงาน** คือ รองอธิการบดีฝ่ายวิชาการ รองอธิการบดีฝ่ายบริหาร รองอธิการบดีฝ่ายวางแผน และประกันคุณภาพการศึกษา รองอธิการบดีฝ่ายวิจัย ศิลปวัฒนธรรม และกิจการนักศึกษา **และรองอธิการบดีฝ่ายบริการวิชาการและกิจการพิเศษ** ซึ่งมีหน้าที่กำกับติดตามผลการดำเนินงานของแต่ละฝ่ายงานให้เป็นไปตามแผนยุทธศาสตร์ กลยุทธ์ แผนปฏิบัติการ เป็นประจำทุกเดือน นอกจากนี้ยังมีคณะกรรมการผู้ทรงคุณวุฒิจากภายนอกที่แต่งตั้งขึ้นโดยสภามหาวิทยาลัยทำหน้าที่กำกับติดตามผลการดำเนินงานของหน่วยงานภายในมหาวิทยาลัย และรายงานต่อมหาวิทยาลัยและสภามหาวิทยาลัย ปีละ 1 ครั้ง



ภาพ OP.1 โครงสร้างและการกำกับดูแลของมหาวิทยาลัยราชภัฏกำแพงเพชร

(2) ผู้เรียน ลูกค้ายุทธศาสตร์ และผู้มีส่วนได้ส่วนเสีย (Student, Other CUSTOMER and STAKEHOLDERS)

(ทบทวนใหม่) ลูกค้าที่สำคัญของมหาวิทยาลัยมี 6 กลุ่มโดยจำแนกตามพันธกิจ คือ **ลูกค้าด้านการเรียนการสอน** ได้แก่ กลุ่มผู้เรียน ศิษย์เก่า และนักเรียนมัธยมศึกษาตอนปลาย (ลูกค้าอนาคต) **ลูกค้าด้านการวิจัย** ด้านบริการวิชาการ และด้านทำนุบำรุงศิลปวัฒนธรรม มีกลุ่มลูกค้า คือ ชุมชนท้องถิ่น ผู้ประกอบการ และหน่วยงานภาครัฐ-ภาคเอกชน ส่วนผู้มีส่วนได้ส่วนเสียของมหาวิทยาลัย คือ ผู้ใช้บัณฑิต สถานฝึกประสบการณ์วิชาชีพ และผู้ประกอบการ โดยผู้เรียนและลูกค้ายุทธศาสตร์มีความต้องการและความคาดหวังแตกต่างกัน ดังแสดงใน ตาราง OP.4

ส่วนตลาดที่สำคัญของหลักสูตรปริญญาตรี และหลักสูตรระดับบัณฑิตศึกษา (ข้อมูล ณ 19 ตุลาคม 2563) มหาวิทยาลัยมีนักศึกษาทั้งหมด 6,571 คน แบ่งเป็น นักศึกษาปริญญาตรี 6,227 คน คิดเป็นร้อยละ 94.76 นักศึกษาระดับบัณฑิตศึกษา 164 คน และนักศึกษาประกาศนียบัตรวิชาชีพครู 180 คน โดยนักศึกษาระดับปริญญาตรีส่วนใหญ่มีฐานะครอบครัวระดับปานกลาง-ยากจน และมีภูมิลำเนาในเขตจังหวัดกำแพงเพชรถึงร้อยละ 58 และจังหวัดตาก ร้อยละ 26 ส่วนที่เหลืออีกประมาณร้อยละ 16 เป็นผู้เรียนที่มาจากเขตจังหวัดพิจิตร สุโขทัย อุทัยธานี ชัยนาท และนครสวรรค์ (ตาราง OP.5)

ตาราง OP.4 ความต้องการและความคาดหวังของผู้เรียน ลูกค้ายุทธศาสตร์ และผู้มีส่วนได้ส่วนเสีย

(ข้อมูลจากสถาบันวิจัยและพัฒนา สำนักส่งเสริมวิชาการและงานทะเบียน สำนักบริหารวิชาการ สำนักศิลปวัฒนธรรม กองพัฒนา
นักศึกษา และหน่วยงานระดับคณะ, ณ วันที่ 15 มกราคม 2567)

พันธกิจ	หลักสูตร/บริการ	ลูกค้า/ผู้มีส่วนได้ส่วนเสีย	ความต้องการและความคาดหวัง
การจัดการ ศึกษา	หลักสูตรปริญญาตรี	ผู้เรียน	- มีกิจกรรมเตรียมความพร้อมทางด้านวิชาการ หรือเพิ่มทักษะที่จำเป็นเพื่อนำไปใช้ในการทำงาน - การบริการที่สุภาพ เต็มใจ รวดเร็ว - จัดให้มีทุนการศึกษาแก่นักศึกษาที่ขาดแคลนทุนทรัพย์ให้เพียงพอ
		ศิษย์เก่า (ลูกค้าอดีต)	ไม่มีข้อมูล
		นักเรียนมัธยมปลาย (ลูกค้าอนาคต)	ไม่มีข้อมูล
		ผู้ใช้บัณฑิต (ผู้มีส่วนได้ส่วนเสีย)	- บัณฑิตมีความคิดริเริ่มสร้างสรรค์ สามารถแสดงความคิดเห็นอย่างเหมาะสม - บัณฑิตสามารถทำงานที่ได้รับมอบหมายได้อย่างมีคุณภาพ
		ผู้ประกอบการ (ผู้มีส่วนได้ส่วนเสีย)	ไม่มีข้อมูล
	- หลักสูตรประกาศนียบัตรบัณฑิต - หลักสูตรปริญญาโท - หลักสูตรปริญญาเอก	ผู้เรียนระดับบัณฑิตศึกษา	ไม่มีข้อมูล
การวิจัย	- การสร้างองค์ความรู้ใหม่ - เทคโนโลยีและนวัตกรรมต้นแบบ	ชุมชนท้องถิ่น	องค์ความรู้หรือนวัตกรรมที่ช่วยพัฒนาคุณภาพชีวิตให้คนในชุมชน
		หน่วยงานภาครัฐ-เอกชน	ไม่มีข้อมูล
		ผู้ประกอบการ	- การพัฒนาคุณภาพสินค้า - การออกแบบผลิตภัณฑ์และบรรจุภัณฑ์ - การได้รับการรับรองมาตรฐานอาหารและยา - นวัตกรรมส่งเสริมการผลิต
บริการวิชาการ	- อบรมหลักสูตรระยะสั้น - บริการให้เข้าห้องประชุม-สถานที่ - บริการพัฒนาชุมชนและคนในชุมชนเป้าหมาย	ชุมชนท้องถิ่น	- ให้คำปรึกษาหรือแก้ปัญหาตามความต้องการของชุมชน - พัฒนาคุณภาพชีวิตให้คนในชุมชน และชี้แนะปัญหาทางสังคมได้ - ส่งเสริมการขายสินค้าชุมชนทั้งในตลาดในประเทศและต่างประเทศ ที่เน้นการขายสินค้าผ่านออนไลน์
		หน่วยงานภาครัฐ-เอกชน	ไม่มีข้อมูล
ศิลปวัฒนธรรม	- เผยแพร่และอนุรักษ์ศิลปวัฒนธรรมไทย - บริการศูนย์อนุรักษ์วัฒนธรรม	ชุมชนท้องถิ่น	ไม่มีข้อมูล
		หน่วยงานภาครัฐ-เอกชน	ไม่มีข้อมูล

- บริการฐานข้อมูล ศิลปวัฒนธรรมและภูมิ ปัญญากำแพงเพชร - สร้างมาตรฐานทาง ศิลปวัฒนธรรม		
---	--	--

ตาราง OP.5 ส่วนตลาดของลูกค้านแต่ละกลุ่ม (ข้อมูลจากสถาบันวิจัยและพัฒนา สำนักส่งเสริมวิชาการและงานทะเบียน
สำนักบริการวิชาการ สำนักศิลปวัฒนธรรม, ณ วันที่ 15 มกราคม 2567)

หลักสูตร/บริการ	ส่วนตลาดที่สำคัญ				
หลักสูตรปริญญาตรี	1. นักเรียนมัธยมปลายในเขตพื้นที่ จังหวัดกำแพงเพชร	...%	โรงเรียน.....	...%	
			โรงเรียน.....	...%	
			โรงเรียน.....	...%	
			โรงเรียน.....	...%	
			โรงเรียน.....	...%	
			โรงเรียน.....	...%	
			โรงเรียน.....	...%	
			โรงเรียน.....	...%	
			โรงเรียน.....	...%	
			โรงเรียน.....	...%	
		2. นักเรียนมัธยมปลายในเขตพื้นที่ จังหวัดตาก	...%	โรงเรียน.....	...%
				โรงเรียน.....	...%
			โรงเรียน.....	...%	
			โรงเรียน.....	...%	
			โรงเรียน.....	...%	
			โรงเรียน.....	...%	
	3. นักเรียนมัธยมปลายในเขตพื้นที่อื่น ๆ	...%	-	-	
หลักสูตร ประกาศนียบัตร บัณฑิต	บุคลากรทางการศึกษา	...%	-	-	
	อื่น ๆ	...%	-	-	
หลักสูตรระดับ บัณฑิตศึกษา	บุคลากรของหน่วยงานภาครัฐ	...%	-	-	
	บุคลากรภาคเอกชน	...%	-	-	
	อื่น ๆ	...%	-	-	
การวิจัย	แหล่งทุนภายในและหน่วยงานภาครัฐ	...%	วช.	...%	
			มหาวิทยาลัยราชภัฏกำแพงเพชร	...%	
	แหล่งทุนจากหน่วยงานภาคเอกชน	...%%	
		%	
	ชุมชนท้องถิ่นจังหวัดกำแพงเพชร	...%	-	-	
ชุมชนท้องถิ่นจังหวัดตาก	...%	-	-		

หลักสูตร/บริการ	ส่วนตลาดที่สำคัญ			
	ผู้ประกอบการ	...%	-	-
บริการวิชาการ	ชุมชนท้องถิ่นจังหวัดกำแพงเพชร	...%	ชุมชน.....	...%
		...	ชุมชน.....	...%
		...	ชุมชน.....	...%
		...	ชุมชน.....	...%
	ชุมชนท้องถิ่นจังหวัดตาก	...%	ชุมชน.....	...%
		...	ชุมชน.....	...%
หน่วยงานภาคเอกชน	...%	-	-	
ศิลปวัฒนธรรม	ชุมชนท้องถิ่นจังหวัดกำแพงเพชร	...%	-	-
	ชุมชนท้องถิ่นจังหวัดตาก	...%	-	-
	หน่วยงานภาคเอกชน	...%	-	-

(3) ผู้ส่งมอบ คู่ความร่วมมือที่เป็นทางการและไม่เป็นทางการ (Suppliers, PARTNERS and COLLABORATORS)

มหาวิทยาลัยมี ผู้ส่งมอบที่สำคัญ ได้แก่ บริษัท/ห้างร้านที่ส่งมอบสื่อการเรียนการสอน เครื่องมือและสารเคมีในห้องปฏิบัติการทางวิทยาศาสตร์ และอาคารเรียนต่าง ๆ มี คู่ความร่วมมือที่ไม่เป็นทางการ ได้แก่ โรงเรียนมัธยมศึกษา และโรงเรียนการศึกษานอกระบบและการศึกษาตามอัธยาศัย (กศน.) ที่เป็นช่องทางสื่อสารหนึ่งในการให้ข้อมูลเกี่ยวกับหลักสูตรและการแนะแนวการศึกษาของมหาวิทยาลัยแก่นักเรียน และมหาวิทยาลัยมีความคาดหวังว่านักเรียนจากโรงเรียนเหล่านี้จะเข้ามาศึกษาต่อกับมหาวิทยาลัย และมี คู่ความร่วมมือที่เป็นทางการ ได้แก่ ชุมชนเป้าหมายที่มีความร่วมมือด้านบริการวิชาการและศิลปวัฒนธรรม สถานฝึกประสบการณ์วิชาชีพของนักศึกษา หน่วยงานที่สนับสนุนทุนวิจัย กระทรวงวิทยาศาสตร์และเทคโนโลยี สำนักงานเขตพื้นที่การศึกษาประถมศึกษา สำนักงานเขตพื้นที่การศึกษามัธยมศึกษา สำนักงานคณะกรรมการการอุดมศึกษา (สกอ.) สถานประกอบการที่ร่วมผลิตบัณฑิต (WIL) และมหาวิทยาลัยนเรศวร

โดยผู้ส่งมอบและคู่ความร่วมมือเหล่านี้มีบทบาทต่อการพัฒนา/ปรับปรุงหลักสูตร การพัฒนารูปแบบหรือวิธีการจัดการเรียนการสอน การให้บริการวิชาการ การวิจัย และส่งเสริมศิลปวัฒนธรรม เพิ่มขีดความสามารถในการแข่งขันของมหาวิทยาลัย รวมถึงมีความร่วมมือกันในการพัฒนานวัตกรรมด้านการเรียนการสอน นวัตกรรมและเทคโนโลยีในการพัฒนาชุมชน

ตาราง OP.6 บทบาท กระบวนการ และข้อกำหนดเครือข่ายอุปทานของผู้ส่งมอบ และคู่ความร่วมมือของ

มหาวิทยาลัยราชภัฏกำแพงเพชร (บททวนใหม่)

พันธกิจ	ผู้ส่งมอบ/คู่ความร่วมมือ			บทบาทที่เกี่ยวข้อง	กระบวนการ	ข้อกำหนดเครือข่ายอุปทาน
	ประเภท	supplier	collaborator			
การจัดการศึกษา	บริษัท ห้างร้าน	●			การเรียนการสอน	- ส่งมอบสินค้าที่มีคุณภาพ ราคาเหมาะสม และตรงต่อเวลา

พันธกิจ	ผู้ส่งมอบ/คู่ความร่วมมือ			บทบาทที่เกี่ยวข้อง	กระบวนการ	ข้อกำหนดเครือข่าย อุปทาน
	ประเภท	supplier	collaborator			
				ส่งมอบอุปกรณ์ สื่อการเรียนการสอน		- มีบริการหลังการขาย การให้คำแนะนำที่ดี
	โรงเรียนมัธยมศึกษา		●	- แนะนำหลักสูตรของ มหาวิทยาลัยให้กับนักเรียน มัธยมศึกษาที่ต้องการศึกษาต่อ ในระดับปริญญาตรี	ครูแนะแนวทราบข้อมูล หลักสูตรและให้การ แนะนำแก่นักเรียนได้
	สถานประกอบการ ร่วมผลิตบัณฑิต (WIL)		●	ร่วมผลิตบัณฑิต	พัฒนา นักศึกษา	- เป็นแหล่งฝึกทักษะ วิชาชีพของบัณฑิตที่มี คุณภาพ - สะท้อนสารสนเทศที่มี ประโยชน์ต่อการพัฒนา คุณภาพบัณฑิต
	สถานฝึก ประสบการณ์วิชาชีพ		●	<u>ต่อการจัดการเรียนการสอน</u> - แหล่งฝึกประสบการณ์วิชาชีพ - มีส่วนร่วมในการพัฒนา หลักสูตร <u>ต่อการสร้างนวัตกรรม</u> - ให้ข้อเสนอแนะในการพัฒนา และปรับปรุงหลักสูตร รวมทั้ง พัฒนาระบบการฝึก ประสบการณ์วิชาชีพ	พัฒนา นักศึกษา	- เป็นแหล่งฝึกทักษะ วิชาชีพของบัณฑิตที่มี คุณภาพ - สะท้อนสารสนเทศที่มี ประโยชน์ต่อการ ปรับปรุงหลักสูตรและ การพัฒนาคุณภาพ บัณฑิต
	สำนักงานเขตพื้นที่ การศึกษาประถมศึกษา และสำนักงานเขตพื้นที่ การศึกษามัธยมศึกษา		●	<u>ต่อการเรียนการสอน</u> - คัดสรรนักเรียนที่เรียนดีเข้ามา ศึกษาต่อ - ประชาสัมพันธ์ข่าวสาร หลักสูตร แนะแนวการศึกษาใหม่มหาวิทยาลัย <u>ต่อการสร้างนวัตกรรม</u> - ให้ข้อเสนอแนะ - ร่วมมือคิดค้นองค์ความรู้และ นวัตกรรมด้านการศึกษา		- ส่งมอบนักเรียนที่ผลการ เรียนดีให้มาศึกษาต่อใน มหาวิทยาลัย - สะท้อนสารสนเทศที่มี ประโยชน์ต่อการพัฒนา คุณภาพบัณฑิต และการ พัฒนานวัตกรรม
การวิจัย	บริษัท/ สถาบันการศึกษาที่ทำ วิจัยร่วมกัน		●			
บริการวิชาการ	ชุมชนเป้าหมาย		●	ร่วมมือด้านการพัฒนาชุมชน - หมู่บ้านท่องเที่ยว - เศรษฐกิจพอเพียง - พัฒนาคุณภาพชีวิต - ส่งเสริมอาชีพคนในชุมชน		- ผู้นำชุมชนและ ชาวบ้านให้ความร่วมมือ ที่ดีในการเข้าไปพัฒนา ชุมชน

พันธกิจ	ผู้ส่งมอบ/คู่ความร่วมมือ			บทบาทที่เกี่ยวข้อง	กระบวนการ	ข้อกำหนดเครือข่าย อุปทาน
	ประเภท	supplier	collaborator			
				- พัฒนาผู้ประกอบการ วิสาหกิจชุมชน		- สะท้อนสารสนเทศที่มี ประโยชน์ต่อการพัฒนา บริการ
ศิลปวัฒนธรรม	ชุมชนเป้าหมาย		●			
	โรงเรียนเขตพื้นที่ การศึกษา			●		

ตาราง OP.6 แบบที่ 2

พันธกิจ การจัดการศึกษา	ประเภท	บทบาทที่เกี่ยวข้อง		ข้อกำหนดเครือข่าย อุปทาน
		กระบวนการ	การสร้างนวัตกรรม	
ผู้ส่งมอบ	(พัสดุ, อุปกรณ์, ครุภัณฑ์) บริษัท ห้างร้าน	การเรียนการสอน	จัดหาครุภัณฑ์ พักดูที่มี คุณภาพ	- มีคุณภาพ - ตรงต่อเวลา

คู่ความร่วมมือ	โรงเรียนมัธยมศึกษา	รับนักศึกษา		
	สถานประกอบการ	พัฒนานักศึกษา	มีส่วนร่วมพัฒนาหลักสูตร
	สถานฝึกประสบการณ์ วิชาชีพ	พัฒนานักศึกษา	แหล่งฝึกประสบการณ์ วิชาชีพ	สร้างประสบการณ์การ ทำงานให้กับนักศึกษา
พันธกิจการวิจัย	ประเภท	บทบาทที่เกี่ยวข้อง		ข้อกำหนดเครือข่าย อุปทาน
		กระบวนการ	การสร้างนวัตกรรม	
ผู้ส่งมอบ				
คู่ความร่วมมือ				
พันธกิจ บริการวิชาการ	ประเภท	บทบาทที่เกี่ยวข้อง		ข้อกำหนดเครือข่าย อุปทาน
		กระบวนการ	การสร้างนวัตกรรม	
ผู้ส่งมอบ				
คู่ความร่วมมือ				
พันธกิจ ศิลปวัฒนธรรม	ประเภท	บทบาทที่เกี่ยวข้อง		ข้อกำหนดเครือข่าย อุปทาน
		กระบวนการ	การสร้างนวัตกรรม	
ผู้ส่งมอบ				
คู่ความร่วมมือ				

2. สถานการณ์ขององค์กร (Organizational Situation)

ก. สภาพแวดล้อมด้านการแข่งขัน (Competitive Environment)

(1) ตำแหน่งการแข่งขัน (Competitive Position)

ตำแหน่งการแข่งขันในตลาดการศึกษาของมหาวิทยาลัยราชภัฏกำแพงเพชรเปรียบเทียบกับเฉพาะในกลุ่มมหาวิทยาลัยราชภัฏเขตภาคเหนือ 8 แห่ง ด้วยการเทียบจากจำนวนนักศึกษาใหม่ที่รับเข้า และผลการประเมินคุณภาพการศึกษาภายใน พบว่า จำนวนนักศึกษาใหม่ระดับปริญญาตรีที่รับเข้าของมหาวิทยาลัยในปีการศึกษา 2562 มีจำนวน 1,357 คน อยู่ในอันดับที่ 6 ของราชภัฏเขตภาคเหนือ และผลการประเมินคุณภาพการศึกษาภายในของปีการศึกษา 2562 มหาวิทยาลัยมีผลการประเมินในระดับคะแนน 4.47 อยู่ในอันดับ 4 ของราชภัฏเขตภาคเหนือ โดยการเทียบด้วยผลการประเมินคุณภาพการศึกษาภายในนั้นยังมีประเด็นย่อยในการเทียบอีก 4 ประเด็น ได้แก่ ภาวะการดำเนินงานของบัณฑิต คุณวุฒิปริญญาเอก ตำแหน่งทางวิชาการ และการตีพิมพ์ผลงานวิจัยของอาจารย์ --> **ปรับใหม่โดยใช้ตำแหน่งการแข่งขันของ THE และผลดำเนินงาน SDGs**

มหาวิทยาลัยได้กำหนดคู่เทียบ**ด้านการจัดการศึกษาและวิจัย** คือ **มหาวิทยาลัยราชภัฏพิบูลสงคราม** เนื่องจากพิบูลสงครามเป็นราชภัฏอันดับหนึ่งในเขตภาคเหนือ และมีคุณภาพติดห้าอันดับแรกของราชภัฏทั่วประเทศ --> **ปรับใหม่ให้ระบุประเด็นที่จะเปรียบเทียบด้วย**

การจัดอันดับของ Time Higher Education (THE)

Ranking	มหาวิทยาลัย	ผลดำเนินงาน						
		No.นักศึกษา	% การได้งานทำ	อาจารย์ปริญญาเอก	ผศ.	รศ.	No.งานวิจัยระดับนานาชาติ	No.งานวิจัยระดับชาติ
1	มหาวิทยาลัยราชภัฏ.....							
2	มหาวิทยาลัยราชภัฏ.....							
3	มหาวิทยาลัยราชภัฏ.....							
4	มหาวิทยาลัยราชภัฏ.....							
5	มหาวิทยาลัยราชภัฏ.....							
6	มหาวิทยาลัยราชภัฏ.....							
7	มหาวิทยาลัยราชภัฏ.....							
8	มหาวิทยาลัยราชภัฏ.....							
9	มหาวิทยาลัยราชภัฏ.....							
10	มหาวิทยาลัยราชภัฏ.....							

(2) การเปลี่ยนแปลงความสามารถในการแข่งขัน (Competitiveness Changes)

การเปลี่ยนแปลงที่สำคัญ ที่มีผลกระทบต่อสถานการณ์การแข่งขันและการสร้างนวัตกรรมของมหาวิทยาลัย คือ 1) ภาวะการลดจำนวนลงของประชากรในวัยเรียน มีผลทำให้นักศึกษาใหม่ที่รับเข้าของมหาวิทยาลัยมีแนวโน้มลดจำนวนลงทุกปีและส่งผลกระทบต่อการบริหารจัดการหลักสูตร 2) ความเชี่ยวชาญในการจัดการเรียนการสอนและการวิจัยของอาจารย์ ที่ส่งผลกระทบต่อคุณภาพของบัณฑิตและการสร้างสรรค์นวัตกรรม และ 3) ความร่วมมือที่เข้มแข็งกับเครือข่ายสถานประกอบการ และสถานฝึกประสบการณ์วิชาชีพ ซึ่งเป็นแหล่งเสริมสร้างทักษะที่จำเป็นในวิชาชีพของบัณฑิต และยังสร้างโอกาสในการสร้างสรรค์นวัตกรรมด้านการเรียนการสอนด้วย

(3) ข้อมูลเชิงเปรียบเทียบ (Comparative Data)

ข้อมูลเปรียบเทียบจำนวนนักศึกษาใหม่ที่รับเข้าได้มาจากเว็บไซต์สารสนเทศศตวรรษที่ 21 ที่อยู่เว็บไซต์ <http://www.info.mua.go.th/information/> ข้อมูลคุณวุฒิปริญญาเอก ตำแหน่งทางวิชาการ การตีพิมพ์ผลงานวิจัย และภาวะการดำเนินงานทำของบัณฑิต ได้มาจากรฐานข้อมูลการประกันคุณภาพการศึกษาของ สกอ. (CHE QA 3D System Online) และระบบฐานข้อมูลภายในของมหาวิทยาลัยราชภัฏกำแพงเพชร การเปรียบเทียบผลดำเนินงานระหว่างมหาวิทยาลัยกับสถาบันคู่เทียบ ดังแสดงในตาราง OP.7 --> **ปรับใหม่**

ตาราง OP.7 การเทียบเคียงผลการดำเนินงานระหว่างมหาวิทยาลัยราชภัฏกำแพงเพชรกับสถาบันคู่เทียบ (ตัดออก)

ประเด็นการเทียบเคียง	ผลดำเนินงานที่ใช้เทียบเคียง	
	มรภ.กำแพงเพชร	คู่เทียบ
จำนวนนักศึกษาใหม่ที่รับเข้า	1,357 คน	3,296 คน
ปริญญาเอก	ร้อยละ 28.14	ร้อยละ 44.38
ตำแหน่งทางวิชาการ	ร้อยละ 37.22 (123 คน)	ร้อยละ 41.16 (185 คน)
การตีพิมพ์ผลงานวิจัย	ระดับนานาชาติ 6 เรื่อง ระดับชาติ 75 เรื่อง	ระดับนานาชาติ 43 เรื่อง ระดับชาติ 467 เรื่อง
ทุนวิจัย	11,003,045.94 บาท	11,680,660 บาท
ภาวะการดำเนินงานทำของบัณฑิต	ร้อยละ 78.08	ไม่มีข้อมูล

หมายเหตุ : - ข้อมูลจำนวนนักศึกษาใหม่ที่รับเข้าของปีการศึกษา 2562 จากระบบเผยแพร่สารสนเทศศตวรรษที่ 21 สำนักงานคณะกรรมการการอุดมศึกษา

- ข้อมูลปริญญาเอก, ตำแหน่งทางวิชาการ, การตีพิมพ์ผลงานวิจัย และทุนวิจัย จากระบบ CHE QA Online
- ข้อมูลภาวะการดำเนินงานทำของบัณฑิต จากระบบของงานมาตรฐานฯ มรภ.กพ.

ตาราง OP.7 ปรับใหม่

คู่เทียบ	เหตุผลในการเลือก	แหล่งข้อมูล	ผลลัพธ์				
			7.1	7.2	7.3	7.4	7.5
มหาวิทยาลัย.....	มีการดำเนินงานที่คล้ายคลึงกัน	อว., THE, SDGs	x	x			x
มหาวิทยาลัย.....	มีการดำเนินงานที่คล้ายคลึงกัน	อว., THE, SDGs	x				
บริษัท.....	เพื่อยกระดับด้านความผูกพันของบุคลากรและธรรมาภิบาล	MOU ระหว่างหน่วยงาน			x	x	

* 7.1=ผลลัพธ์ด้านผลิตภัณฑ์และกระบวนการ/ 7.2=ผลลัพธ์ด้านลูกค้า/ 7.3=ผลลัพธ์ด้านบุคลากร/ 7.4=ผลลัพธ์ด้านการนำองค์กรและการกำกับดูแล/ 7.5=ผลลัพธ์ด้านงบประมาณ การเงิน ตลาด และกลยุทธ์

ข. บริบทเชิงกลยุทธ์ (Strategic Context)

มหาวิทยาลัยมี *ความท้าทายเชิงกลยุทธ์ที่สำคัญ* ได้แก่ การพัฒนาหลักสูตรให้มีมาตรฐาน และมีความหลากหลายสามารถตอบสนองความต้องการของสังคมได้ การพัฒนากระบวนการผลิตบัณฑิตครู การพัฒนาผลงานวิจัยที่สามารถตีพิมพ์ในระดับชาติ-นานาชาติ การพัฒนาศักยภาพการให้บริการเพื่อพัฒนาท้องถิ่นให้พึ่งพาตนเองได้ การจัดหางบประมาณที่ทดแทนงบประมาณเงินรายได้ การปรับปรุงระบบสารสนเทศที่มีให้สามารถนำมาใช้เพื่อการบริหารและการตัดสินใจได้ และการพัฒนาทักษะและคุณวุฒิของอาจารย์ ซึ่งความท้าทายเชิงกล

ยุทธ์เหล่านี้ต่างเป็นข้อดีของมหาวิทยาลัยที่ต้องเร่งพัฒนาและปรับปรุงเพื่อสนับสนุนการบรรลุวิสัยทัศน์ของมหาวิทยาลัย ดังแสดงในตาราง OP.8

ตาราง OP.8 ความท้าทายเชิงกลยุทธ์และความได้เปรียบเชิงกลยุทธ์

ด้าน	ความท้าทายเชิงกลยุทธ์	ภัยคุกคามเชิงกลยุทธ์	ความได้เปรียบเชิงกลยุทธ์	โอกาสเชิงกลยุทธ์
ด้านการจัดการศึกษา	- การพัฒนาหลักสูตรใหม่มีความหลากหลายและตอบสนองความต้องการของสังคมได้ - การพัฒนากระบวนการผลิตบัณฑิตครูให้ได้ครูที่มีคุณภาพสูง		รัฐบาลมีโครงการครุคืนถิ่น ทำให้บัณฑิตครูมีตำแหน่งงานรองรับ	การเปิดหลักสูตรออนไลน์
ด้านการวิจัย	การพัฒนาผลงานตีพิมพ์ในระดับชาตินานาชาติให้มีปริมาณเพิ่มขึ้น		-	
ด้านบริการวิชาการ	- การพัฒนาศักยภาพการให้บริการวิชาการเพื่อพัฒนาท้องถิ่นให้พึ่งพาตนเองได้และยั่งยืน - การจัดทำงบประมาณที่ทดแทนงบประมาณเงินรายได้		- นโยบายภาครัฐให้การสนับสนุนงบประมาณในการบริการท้องถิ่น - มีหน่วยงานรับผิดชอบในการจัดหารายได้	
ด้านการบริหารจัดการ	การปรับปรุงระบบฐานข้อมูลสารสนเทศให้สามารถนำมาใช้ในการบริหารและการตัดสินใจได้		มหาวิทยาลัยมีทีมนักคอมพิวเตอร์ที่มีความเชี่ยวชาญ	
ด้านบุคลากร	- การพัฒนาทักษะการทำวิจัยของอาจารย์ - การยกระดับคุณวุฒิทางการศึกษา และตำแหน่งทางวิชาการของอาจารย์		มหาวิทยาลัยกำหนดเกณฑ์การต่อสัญญาจ้างที่สอดคล้องกับการพัฒนาทักษะและคุณวุฒิของอาจารย์	

ค. ระบบการปรับปรุงผลการดำเนินงาน (PERFORMANCE Improvement SYSTEM)

ในระดับสถาบัน ระดับหน่วยงาน และระดับบุคคลได้มีการปรับปรุงผลการดำเนินงานทุกพันธกิจด้วยกลไกการปรับปรุงของวงจรคุณภาพ PDCA ได้แก่ การวางแผนกลยุทธ์ที่มีประสิทธิภาพ การแปลงแผนกลยุทธ์สู่แผนปฏิบัติการเพื่อนำไปสู่การปฏิบัติงานทั้งในระดับมหาวิทยาลัย หน่วยงาน และบุคคล การตรวจสอบผลการดำเนินงานให้เป็นไปตามเป้าหมายที่กำหนด และการปรับปรุงผลการดำเนินงานให้มีประสิทธิผลและประสิทธิภาพเพิ่มขึ้น ตามลำดับ สำหรับหน่วยงานที่ให้บริการของมหาวิทยาลัยอย่างส่วนงานห้องสมุดของสำนักวิทยบริการและเทคโนโลยีสารสนเทศได้นำกลไกการปรับปรุงตามมาตรฐาน ISO 9001 มาใช้ และศูนย์ส่งเสริมและตรวจสอบการผลิตตามมาตรฐานความปลอดภัยทางอาหารของคณะวิทยาศาสตร์และเทคโนโลยีได้นำกลไกการปรับปรุงตามมาตรฐาน ISO 17025 มาใช้ตามนโยบายการสนับสนุนของมหาวิทยาลัย

ส่วนกระบวนการประเมินผลการดำเนินงานเพื่อการปรับปรุงที่มหาวิทยาลัยนำมาดำเนินการ ได้แก่ 1) ระบบติดตามและประเมินผลการดำเนินงานของคณะ/สำนัก/สถาบัน ตามตัวชี้วัดที่กำหนด 2) ระบบการประเมินคุณภาพภายในระดับหลักสูตร ระดับคณะ และระดับสถาบัน 3) ระบบการตรวจสอบภายใน 4) ระบบการประเมินผู้บริหาร และ 5) ระบบการประเมินผลปฏิบัติราชการระดับบุคคล