



๕.๒

เอกสารประกอบการประชุมสภามหาวิทยาลัยราชภัฏกำแพงเพชร
ครั้งที่ ๗ / ๒๕๖๑ วันพฤหัสบดีที่ ๑๖ สิงหาคม ๒๕๖๑ เวลา ๐๙.๐๐ น. ณ ห้องประชุม ชั้น ๔
อาคารเรียนรวมและอำนวยการ (ตึก ๑๔) มหาวิทยาลัยราชภัฏกำแพงเพชร

วาระที่ ๕.๒ พิจารณารายงานผลการประเมินคุณภาพการศึกษาภายใน ระดับหลักสูตร คณะ สำนัก สถาบัน และกอง ประจำปีการศึกษา ๒๕๖๐

สำนักประกันคุณภาพการศึกษา มหาวิทยาลัยราชภัฏกำแพงเพชร

ระเบียบวาระที่ 5 เรื่องนำเสนอเพื่อพิจารณา

วาระที่ 5.2 พิจารณารายงานผลการประเมินคุณภาพการศึกษาภายใน ระดับหลักสูตร คณะ สำนัก สถาบัน และกอง ประจำปีการศึกษา 2560

ความเป็นมา

ด้วยในปีการศึกษา 2560 มหาวิทยาลัยกำหนดให้มีการตรวจประเมินภายในระดับหลักสูตร ในระหว่างเดือน พฤษภาคม-มิถุนายน 2561 ระดับคณะ สำนัก สถาบัน และกอง ในเดือนกรกฎาคม 2561 โดยผู้ประเมินคุณภาพการศึกษาภายในที่ขึ้นทะเบียนเป็นผู้ประเมินคุณภาพการศึกษาภายในของสกอ. หรือมีความเชี่ยวชาญด้านการประกันคุณภาพการศึกษา ซึ่งคณะกรรมการได้แจ้งผลการประเมินพร้อมข้อเสนอแนะเพื่อการพัฒนาไปยังหน่วยงานเรียบร้อยแล้ว สำนัก ฯ ได้รวบรวมและวิเคราะห์ข้อมูล จึงขอเสนอข้อมูลดังกล่าวต่อที่ประชุมคณะกรรมการบริหารมหาวิทยาลัยเพื่อพิจารณา ครั้งที่ 7/2561 วันที่ 14 สิงหาคม 2561 โดยมีมติที่ประชุม รายละเอียดในหน้า 14-18,19-23 และรายละเอียดผลการประเมิน รายการดังตาราง

รายการ	หน้า
ตาราง 5.5-1 แสดงรายงานผลการประเมินคุณภาพการศึกษาภายใน ระดับหลักสูตร ปีการศึกษา 2557-2560 (สัดส่วน,จำนวน,ร้อยละ)	1
แผนภูมิ 5.5-1 แสดงรายงานผลการประเมินคุณภาพการศึกษาภายใน ระดับหลักสูตร ปีการศึกษา 2557-2560	1
ตาราง 5.5-2 แสดงผลการประเมินคุณภาพการศึกษาภายใน ระดับหลักสูตร ประจำปีการศึกษา 2557-2560 (ไม่ได้คุณภาพ ,น้อย, ปานกลาง,ดี)	2-7
ตาราง 5.5-3 แสดงรายงานผลการประเมินคุณภาพการศึกษาภายใน ระดับหลักสูตร ปีการศึกษา 2560 (รายตัวบ่งชี้ที่มีผลการประเมินคุณภาพระดับน้อย)	8
ตาราง 5.5-4 แสดงผลการบริหารจัดการหลักสูตรโดยรวม (ตัวบ่งชี้ 1.1 ระดับมหาวิทยาลัย) ปีการศึกษา 2557-2560	9
แผนภูมิ 5.5-2 แสดงผลการบริหารจัดการหลักสูตรโดยรวม (ตัวบ่งชี้ 1.1 ระดับมหาวิทยาลัย) ปีการศึกษา 2557-2560	9
ตาราง 5.5-5 แสดงผลการบริหารงานของคณะ (ตัวบ่งชี้ 5.2 ระดับมหาวิทยาลัย) ปีการศึกษา 2557-2560	10
แผนภูมิ 5.5-3 แสดงผลการบริหารงานของคณะ (ตัวบ่งชี้ 5.2 ระดับมหาวิทยาลัย) ปีการศึกษา 2557-2560	11
ตาราง 5.5-6 แสดงรายงานผลการประเมินคุณภาพการศึกษาภายใน ระดับสำนัก สถาบัน และกอง ปีการศึกษา 2559-2560	12
แผนภูมิ 5.5-4 แสดงรายงานผลการประเมินคุณภาพการศึกษาภายใน ระดับสำนัก สถาบัน และกอง ปีการศึกษา 2559-2560	13

หน่วยงาน	หน้า	หน่วยงาน	หน้า
1. สรุปรายงานการวิเคราะห์ข้อมูลเชิงคุณภาพ ระดับหลักสูตร ปีการศึกษา 2560		14-18	
2. สรุปรายงานการวิเคราะห์ข้อมูลเชิงคุณภาพ ระดับคณะ ปีการศึกษา 2560		19-21	
3. สรุปรายงานการวิเคราะห์ข้อมูลเชิงคุณภาพ ระดับสำนัก สถาบัน และกอง ปีการศึกษา 2560		22-23	
4. รายงานการวิเคราะห์ข้อมูลเชิงคุณภาพ ระดับคณะ ปีการศึกษา 2560 *		24-38	
5. รายงานการวิเคราะห์ข้อมูลเชิงคุณภาพ ระดับสำนัก สถาบัน และกอง ปีการศึกษา 2560 *		39-54	
6. รายงานผลการประเมินคุณภาพการศึกษาภายในระดับหลักสูตร ประจำปีการศึกษา 2557-2560*			
6.1) คณะครุศาสตร์	55-57	6.2) คณะมนุษยศาสตร์และสังคมศาสตร์	58-60
6.3) คณะวิทยาการจัดการ	61-62	6.4) คณะวิทยาศาสตร์และเทคโนโลยี	63-64
6.5) คณะเทคโนโลยีอุตสาหกรรม	65-66	6.6) มรภ.กำแพงเพชร แม่สอด	67-68
7. รายงานผลการประเมินคุณภาพการศึกษาภายในระดับคณะ ประจำปีการศึกษา 2557-2560 (ตาราง 5.5-7)*			
7.1) คณะครุศาสตร์	69-73	7.2) คณะมนุษยศาสตร์และสังคมศาสตร์	69-73
7.3) คณะวิทยาการจัดการ		7.4) คณะวิทยาศาสตร์และเทคโนโลยี	
7.5) คณะเทคโนโลยีอุตสาหกรรม		7.6) มรภ.กำแพงเพชร แม่สอด	
8. รายงานผลการประเมินคุณภาพการศึกษาภายในระดับสำนัก สถาบัน และกอง ปีการศึกษา 2559-2560 (ตาราง 5.5-8)*			
8.1) สำนักงานอธิการบดี	74-78	8.2) ส่งเสริมวิชาการและงานทะเบียน	74-78
8.1.1) กองพัฒนานักศึกษา		8.3) สถาบันวิจัยและพัฒนา	
8.1.2) กองนโยบายและวางแผน		8.4) สำนักศิลปะและวัฒนธรรม	
8.1.3) กองกลาง		8.5) สำนักวิทยบริการและเทคโนโลยีสารสนเทศ	
8.6) สำนักประกันคุณภาพการศึกษา		8.7) บัณฑิตวิทยาลัย	
8.8) สำนักบริการวิชาการและจัดหารายได้			

ประเด็นพิจารณา

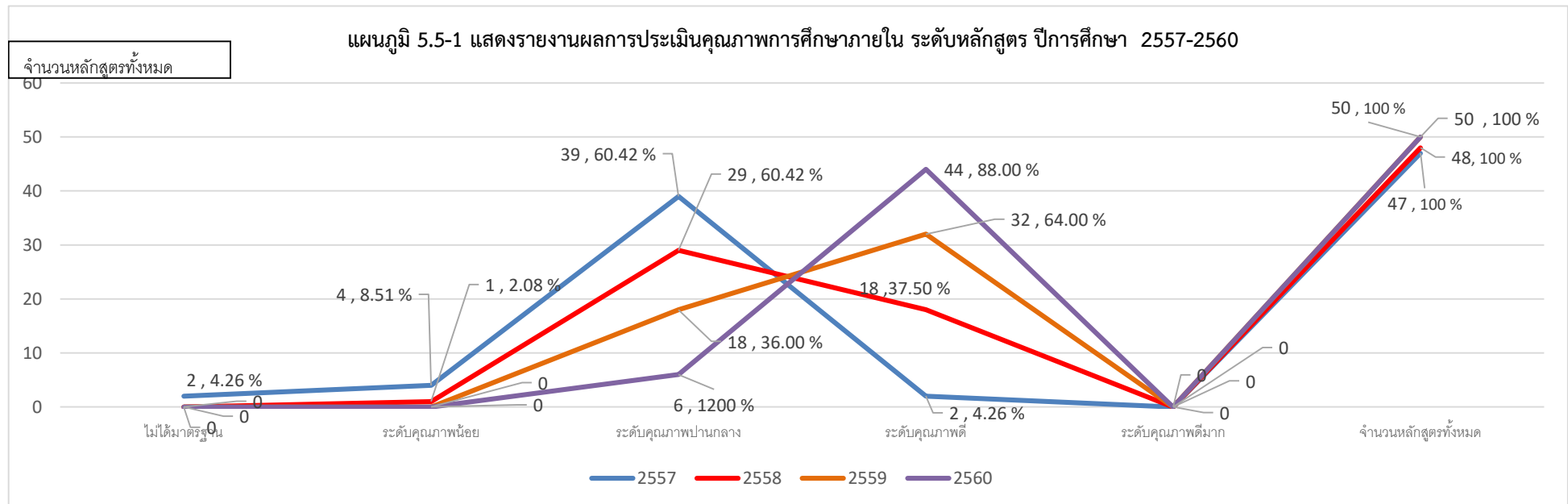
พิจารณารายงานผลการประเมินคุณภาพการศึกษาภายใน ระดับหลักสูตร คณะ สำนัก สถาบัน และกอง ประจำปีการศึกษา 2560

มติที่ประชุม

ให้พิจารณาหลักสูตรภาษาจีนที่สังกัดคณะครุศาสตร์ และคณะมนุษยศาสตร์และสังคมศาสตร์ มีผลการประเมินคุณภาพน้อย สืบเนื่องมาจากคุณวุฒิและตำแหน่งทางวิชาการของอาจารย์ ทั้งนี้ให้พิจารณาปรับปรุงสูตร โดยบูรณาการและจัดการเรียนการสอน เพื่อให้มีวุฒิการศึกษา 2 ประโยชน์

ตาราง 5.5-1 แสดงรายงานผลการประเมินคุณภาพการศึกษาภายใน ระดับหลักสูตร ปีการศึกษา 2557-2560 (สัดส่วน,จำนวน,ร้อยละ)

รายการ	ปีการศึกษา 2557 (จำนวนหลักสูตร/ร้อยละ)	ปีการศึกษา 2558 (จำนวนหลักสูตร/ร้อยละ)	ปีการศึกษา 2559 (จำนวนหลักสูตร/ร้อยละ)	ปีการศึกษา 2560 (จำนวนหลักสูตร/ร้อยละ)	ผลการประเมินคุณภาพ การศึกษาภายใน ระดับ หลักสูตร จำแนกรายตัวบ่งชี้ ศึกษาเพิ่มเติมได้โดยสแกน QR Code
1. หลักสูตรที่ไม่ได้มาตรฐาน	2 (4.26) คณิตศาสตร์ และเทคโนโลยี การจัดการโลจิสติกส์	0	0	0	
2. หลักสูตรที่มีระดับคุณภาพน้อย	4 (8.51)	1 (2.08)	0	0	
3. หลักสูตรที่มีระดับคุณภาพปานกลาง	39 (82.98)	29 (60.42)	18 (36.00 %)	6 (12.00)	
4. หลักสูตรที่มีระดับคุณภาพดี	2 (4.26)	18 (37.50)	32 (64.00 %)	44 (88.00)	
5. หลักสูตรที่มีระดับคุณภาพดีมาก	0	0	0	0	
รวม	47 หลักสูตร	48 หลักสูตร	50 หลักสูตร	50 หลักสูตร	



ตาราง 5.5-2 แสดงผลการประเมินคุณภาพการศึกษาภายใน ระดับหลักสูตร ประจำปีการศึกษา 2557-2560 (ไม่ได้คุณภาพ, น้อย, ปานกลาง, ดี และดีมาก)

หน่วยงาน/ ปีการศึกษา	ระดับคุณภาพ				รวมหลักสูตร
	0 (ไม่ได้คุณภาพ)	น้อย	ปานกลาง	ดี	
ครุศาสตร์					
2557	จำนวน 1 หลักสูตร คือ คณิตศาสตร์ เนื่องจากอาจารย์ประจำหลักสูตรไม่ปฏิบัติตามเกณฑ์ที่กำหนด	จำนวน 1 หลักสูตร คือ บริหารการศึกษา (ป.เอก)	จำนวน 12 หลักสูตร คือ สังคมศึกษา ภาษาไทย ภาษาจีน วิทยาศาสตร์ทั่วไป พลศึกษา คอมพิวเตอร์ศึกษา การศึกษาปฐมวัย บริหารการศึกษา (ป.โท) ภาษาอังกฤษ ประถมศึกษา ยุทธศาสตร์การบริหารและการพัฒนา (ป.เอก) และประกาศนียบัตรวิชาชีพครู	-	14
2558	-	-	จำนวน 9 หลักสูตร คือ สังคมศึกษา คณิตศาสตร์ ภาษาไทย ภาษาจีน วิทยาศาสตร์ทั่วไป พลศึกษา คอมพิวเตอร์ศึกษา การศึกษาปฐมวัย บริหารการศึกษา (ป.โท)	จำนวน 5 หลักสูตร คือ ภาษาอังกฤษ ประถมศึกษา บริหารการศึกษา (ป.เอก) ยุทธศาสตร์การบริหารและการพัฒนา (ป.เอก) และประกาศนียบัตรวิชาชีพครู	14
2559	-	-	จำนวน 3 หลักสูตร คือ ภาษาจีน และ บริหารการศึกษา ป.โท และ (ป.เอก)	จำนวน 11 หลักสูตร คือ สังคมศึกษา คณิตศาสตร์ ภาษาไทย ภาษาอังกฤษ วิทยาศาสตร์ทั่วไป พลศึกษา คอมพิวเตอร์ศึกษา ประถมศึกษา การศึกษาปฐมวัย ประกาศนียบัตรวิชาชีพครู และยุทธศาสตร์การบริหารและการพัฒนา (ป.เอก)	14
2560	-	-	จำนวน 1 หลักสูตร คือ ภาษาจีน	จำนวน 13 หลักสูตร คือ คณิตศาสตร์ ภาษาไทย ภาษาอังกฤษ วิทยาศาสตร์ทั่วไป สังคมศึกษา พลศึกษา คอมพิวเตอร์ศึกษา ประถมศึกษา การศึกษาปฐมวัย และ	14

หน่วยงาน/ ปีการศึกษา	ระดับคุณภาพ				รวมหลักสูตร
	0 (ไม่ได้คุณภาพ)	น้อย	ปานกลาง	ดี	
				ประกาศนียบัตรวิชาชีพครู บริหารการศึกษา ป.โท และ (ป.เอก)และยุทธศาสตร์การบริหารและการพัฒนา (ป.เอก)	
มนุษยศาสตร์ และสังคมศาสตร์					
2557	-	จำนวน 1 หลักสูตร คือ สารสนเทศภูมิศาสตร์	จำนวน 10 หลักสูตร คือ ภาษาอังกฤษ นิติศาสตร์ การพัฒนาสังคม วิจารณ์ศิลป์และ ประยุกต์ศิลป์ ภาษาไทย บรรณารักษศาสตร์ และสารสนเทศศาสตร์ ดนตรีศึกษา รัฐ ประศาสนศาสตร์ (ป.โท) รัฐประศาสนศาสตร์ และภาษาจีน	-	11
2558	-	จำนวน 1 หลักสูตร คือ ภาษาอังกฤษ	จำนวน 8 หลักสูตร คือ นิติศาสตร์ การพัฒนา สังคม วิจารณ์ศิลป์และประยุกต์ศิลป์ ภาษาไทย สารสนเทศภูมิศาสตร์ บรรณารักษศาสตร์และ สารสนเทศศาสตร์ ดนตรีศึกษา รัฐประศาสน ศาสตร์ (ป.โท)	จำนวน 2 หลักสูตร คือ รัฐประศาสนศาสตร์ ภาษาจีน	11
2559	-	-	จำนวน 7 หลักสูตร คือ การพัฒนาสังคม นิติศาสตร์ วิจารณ์ศิลป์และประยุกต์ศิลป์ ภาษาไทย ภาษาอังกฤษ ภาษาจีน และรัฐ ประศาสนศาสตร์ (ป.โท)	จำนวน 4 หลักสูตร รัฐประศาสนศาสตร์ บรรณารักษและสารสนเทศศาสตร์ สารสนเทศภูมิศาสตร์ และ ดนตรีศึกษา	11
2560	-	-	จำนวน 3 หลักสูตร คือ ภาษาอังกฤษ ภาษาจีน และดนตรีศึกษา	จำนวน 8 หลักสูตร รัฐประศาสนศาสตร์ บรรณารักษและสารสนเทศศาสตร์ สารสนเทศภูมิศาสตร์ รัฐประศาสนศาสตร์ (ป.โท)	11

หน่วยงาน/ ปีการศึกษา	ระดับคุณภาพ				รวมหลักสูตร
	0 (ไม่ได้คุณภาพ)	น้อย	ปานกลาง	ดี	
				การพัฒนาสังคม นิติศาสตร์ วจิตรศิลป์และประยุกต์ศิลป์ และ ภาษาไทย	
วิทยาการจัดการ					
2557	-	-	จำนวน 6 หลักสูตร คือ การเงินและการธนาคาร การบัญชี การตลาด เศรษฐศาสตร์ การเงินการคลัง การท่องเที่ยวและการโรงแรม และ นิเทศศาสตร์	จำนวน 2 หลักสูตร คือ การจัดการทั่วไป และ คอมพิวเตอร์ธุรกิจ	8
2558	-	-	จำนวน 2 หลักสูตร คือ การเงินและการธนาคาร การบัญชี	จำนวน 6 หลักสูตร คือ การจัดการทั่วไป การตลาด คอมพิวเตอร์ธุรกิจ เศรษฐศาสตร์การเงินการคลัง การท่องเที่ยวและการโรงแรม นิเทศศาสตร์	8
2559	-	-	จำนวน 1 หลักสูตร คือ การเงินและการธนาคาร	จำนวน 7 หลักสูตร คือ การจัดการทั่วไป การตลาด คอมพิวเตอร์ธุรกิจ เศรษฐศาสตร์การเงินการคลัง การบัญชี การท่องเที่ยวและการโรงแรม และนิเทศศาสตร์	8
2560	-	-	-	จำนวน 8 หลักสูตร คือ การจัดการทั่วไป การตลาด คอมพิวเตอร์ธุรกิจ การเงินและการธนาคาร เศรษฐศาสตร์การเงินการคลัง การบัญชี การท่องเที่ยวและการโรงแรม และนิเทศศาสตร์	8
วิทยาศาสตร์ และเทคโนโลยี					
2557	-	จำนวน 1 หลักสูตร คือ เทคโนโลยีสารสนเทศ	จำนวน 8 หลักสูตร คือ ฟิสิกส์ วิทยาศาสตร์สิ่งแวดล้อม วิทยาการคอมพิวเตอร์	-	9

หน่วยงาน/ ปีการศึกษา	ระดับคุณภาพ				รวมหลักสูตร
	0 (ไม่ได้คุณภาพ)	น้อย	ปานกลาง	ดี	
			ชีววิทยา วิทยาศาสตร์และเทคโนโลยีการ อาหาร เคมี คณิตศาสตร์ และสาธารณสุข ศาสตร์		
2558	-	-	ปีการศึกษา จำนวน 5 หลักสูตร คือ ฟิสิกส์ ชีววิทยา วิทยาศาสตร์สิ่งแวดล้อม วิทยาการ คอมพิวเตอร์ เทคโนโลยีสารสนเทศ	จำนวน 4 หลักสูตร คือ วิทยาศาสตร์และเทคโนโลยีการ อาหาร เคมี คณิตศาสตร์ สาธารณสุขศาสตร์	9
2559	-	-	จำนวน 5 หลักสูตร คือ ฟิสิกส์ เทคโนโลยี สารสนเทศ ชีววิทยา วิทยาศาสตร์สิ่งแวดล้อม และเคมี (ค.บ.) เนื่องจากเป็นหลักสูตรเปิด ใหม่ปีการศึกษา 2559	จำนวน 5 หลักสูตร คือ วิทยาศาสตร์และเทคโนโลยีการ อาหาร เคมี (วทบ.) คณิตศาสตร์ วิทยาการคอมพิวเตอร์ และสาธารณสุขศาสตร์	10
2560	-	-	-	จำนวน 10 หลักสูตร คือ วิทยาศาสตร์และเทคโนโลยี การอาหาร เคมี (วทบ.) วิทยาศาสตร์สิ่งแวดล้อม คณิตศาสตร์ วิทยาการคอมพิวเตอร์ สาธารณสุขศาสตร์ ฟิสิกส์ เทคโนโลยีสารสนเทศ ชีววิทยา วิทยาศาสตร์ สิ่งแวดล้อม และเคมี (ค.บ.) เนื่องจากเป็นหลักสูตรเปิด ใหม่ปีการศึกษา 2559	10
เทคโนโลยีอุตสาหกรรม					
2557	จำนวน 1 หลักสูตร คือ เทคโนโลยีการ จัดการโลจิสติกส์ เนื่องจากอาจารย์ ประจำหลักสูตรไม่ เป็นไปตามเกณฑ์ที่ กำหนด	จำนวน 1 หลักสูตร คือ ออกแบบและพัฒนา ผลิตภัณฑ์	จำนวน 3 หลักสูตร คือ เทคโนโลยีไฟฟ้า เทคโนโลยีคอมพิวเตอร์ และเทคโนโลยี พลังงาน	-	5

หน่วยงาน/ ปีการศึกษา	ระดับคุณภาพ				รวมหลักสูตร
	0 (ไม่ได้คุณภาพ)	น้อย	ปานกลาง	ดี	
2558	-	-	จำนวน 5 หลักสูตร คือ เทคโนโลยีไฟฟ้า เทคโนโลยีคอมพิวเตอร์ เทคโนโลยีการ จัดการโลจิสติกส์ เทคโนโลยีพลังงาน เทคโนโลยีก่อสร้าง	จำนวน 1 หลักสูตร คือ เทคโนโลยีออกแบบและพัฒนา ผลิตภัณฑ์	6
2559	-	-	จำนวน 2 หลักสูตร คือ อิเล็กทรอนิกส์ คอมพิวเตอร์ และเทคโนโลยีก่อสร้าง เนื่องจากเป็นหลักสูตรใหม่จัดการเรียนการ สอนในปีการศึกษา 2559	จำนวน 5 หลักสูตร คือ เทคโนโลยีไฟฟ้า เทคโนโลยีคอมพิวเตอร์ เทคโนโลยีการออกแบบและ พัฒนาผลิตภัณฑ์ การจัดการโลจิสติกส์ และเทคโนโลยี พลังงาน	7
2560	-	-	จำนวน 2 หลักสูตร คือ เทคโนโลยีคอมพิวเตอร์ และอิเล็กทรอนิกส์ คอมพิวเตอร์ เนื่องจากเป็นหลักสูตรใหม่จัดการ เรียนการสอนในปีการศึกษา 2559	จำนวน 5 หลักสูตร คือ เทคโนโลยีวิศวกรรมไฟฟ้า เทคโนโลยีก่อสร้าง เทคโนโลยีการออกแบบและพัฒนา ผลิตภัณฑ์ การจัดการโลจิสติกส์ และเทคโนโลยีพลังงาน	7
มรภ.ภพ.แม่สอด*					
2557	จำนวน 1 หลักสูตร คือ เทคโนโลยีการ จัดการโลจิสติกส์* เนื่องจากอาจารย์ ประจำหลักสูตรไม่ เป็นไปตามเกณฑ์ที่ กำหนด	-	จำนวน 3 หลักสูตร คือ การบัญชี* เทคโนโลยี คอมพิวเตอร์* และรัฐประศาสนศาสตร์*	จำนวน 2 หลักสูตร คือ คอมพิวเตอร์ธุรกิจ* และการ จัดการทั่วไป* หมายเหตุ ปีการศึกษา 2557 ตรวจสอบประเมินแยกออกจาก หลักสูตรที่มี มคอ.2 รวม เนื่องจากจะนำไป ประกอบการจัดการศึกษานอกที่ตั้ง	6
2558	-	-	จำนวน 2 หลักสูตร คือ การบัญชี * เทคโนโลยีคอมพิวเตอร์*	จำนวน 4 หลักสูตร คือ การจัดการทั่วไป* คอมพิวเตอร์ ธุรกิจ* รัฐประศาสนศาสตร์* และเทคโนโลยีการจัดการโล จิสติกส์*	6
2559	-	-	จำนวน 1 หลักสูตร คือ เทคโนโลยีคอมพิวเตอร์*	จำนวน 5 หลักสูตร คือ การบัญชี * การจัดการทั่วไป* คอมพิวเตอร์ธุรกิจ* รัฐประศาสนศาสตร์* และการ จัดการโลจิสติกส์*	6

หน่วยงาน/ ปีการศึกษา	ระดับคุณภาพ				รวมหลักสูตร
	0 (ไม่ได้คุณภาพ)	น้อย	ปานกลาง	ดี	
2560	-	-	จำนวน 2 หลักสูตร คือ เทคโนโลยีคอมพิวเตอร์* และ คอมพิวเตอร์ธุรกิจ*	จำนวน 4 หลักสูตร คือ การบัญชี* การจัดการทั่วไป* รัฐประศาสนศาสตร์* และการจัดการโลจิสติกส์*	6
2557	2 (4.26) คณิตศาสตร์ และ เทคโนโลยีการ จัดการโลจิสติกส์ เนื่องจากอาจารย์ ประจำหลักสูตรไม่ เป็นไปตามเกณฑ์ที่ กำหนด	4 (8.51) บริหารศึกษา (ป.เอก) สารสนเทศภูมิศาสตร์ เทคโนโลยีสารสนเทศ และ เทคโนโลยีการ ออกแบบและพัฒนา	39 (82.98)	2 (4.26)	47
2558	-	1 (2.08 %) ภาษาอังกฤษ คณะ มนุษยศาสตร์ ฯ	29 (60.42 %)	18 (37.50 %)	48
2559	-	-	18 (36.00 %)	32 (64.00 %)	50
2560	-	-	6 (12.00 %)	44 (88.00 %)	50

หมายเหตุ * เป็นหลักสูตรที่จัดการเรียนการสอนที่มรภ.กำแพงเพชร แม่สอด ใช้มคอ. 2 ร่วมกับ มรภ.กพ.

ผลการประเมินระดับหลักสูตร 0.01-2.00 ระดับคุณภาพน้อย 2.01-3.00 ระดับคุณภาพปานกลาง
3.01-4.00 ระดับคุณภาพดี 4.01-5.00 ระดับคุณภาพดีมาก

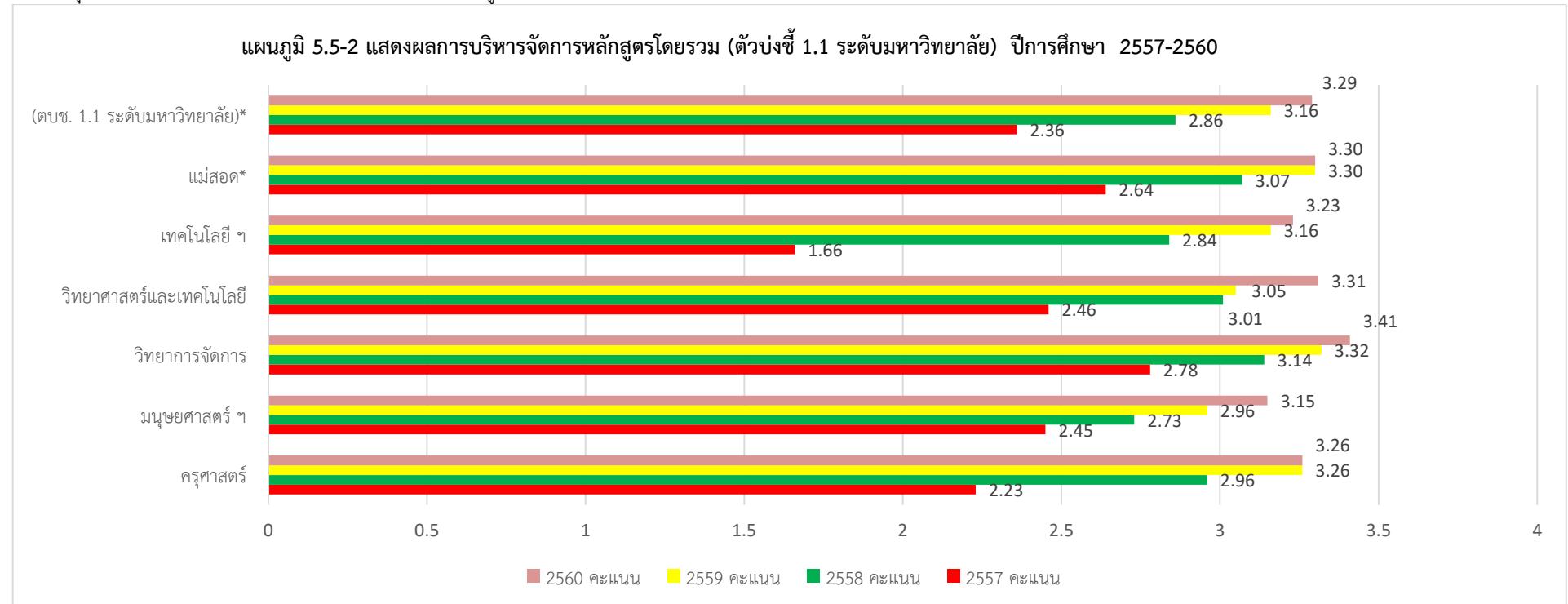
ตาราง 5.5-3 แสดงรายงานผลการประเมินคุณภาพการศึกษาภายใน ระดับหลักสูตร ปีการศึกษา 2560 (รายตัวบ่งชี้ที่มีผลการประเมินคุณภาพระดับน้อย)

ชื่อหลักสูตร	คณะมนุษยศาสตร์และสังคมศาสตร์							คณะครุศาสตร์					คณะวิทยาศาสตร์และเทคโนโลยี							คณะเทคโนโลยีอุตสาหกรรม					คณะวิทยาการจัดการ					รวมจำนวนหลักสูตร	อันดับ										
	รัฐประศาสนศาสตร์ *	นิติศาสตร์	การพัฒนาสังคม	วิจิตรศิลป์	บริหารการศึกษาศาสตร์และ สารสนเทศศาสตร์	ภาษาไทย	ภาษาอังกฤษ	ภาษาจีน	ดนตรีศึกษา	พลศึกษา	ภาษาจีน	การศึกษาระดับมัธยมศึกษา	ภาษาอังกฤษ	การประถมศึกษา	การบริหารการศึกษา (ป.โท)	การบริหารการศึกษา (ป.เอก)	วิทยาศาสตร์และเทคโนโลยี	การอาหาร	เคมี (วทน.)	วิทยาการคอมพิวเตอร์	เทคโนโลยีสารสนเทศ	ชีววิทยา	เคมี (คบ.)	ฟิสิกส์	วิทยาศาสตร์สิ่งแวดล้อม	สาธารณสุขศาสตร์	เทคโนโลยีคอมพิวเตอร์*	อิเล็กทรอนิกส์คอมพิวเตอร์	เทคโนโลยีพลังงาน			เทคโนโลยีวิศวกรรมไฟฟ้า	การจัดการโลจิสติกส์*	เทคโนโลยีก่อสร้าง	การจัดการทั่วไป*	คอมพิวเตอร์ธุรกิจ*	การเงินการธนาคาร	เศรษฐศาสตร์ธุรกิจ	การบัญชี*	การท่องเที่ยวและการโรงแรม	
องค์ประกอบที่ 3 นักศึกษา																																									
ตัวบ่งชี้ที่ 3.1 การรับนักศึกษา			1.00				2.00	2.00	2.00	2.00	2.00	2.00								2.00															2.00	2.00			9	9	
ตัวบ่งชี้ที่ 3.2 การส่งเสริมและพัฒนา นักศึกษา				2.00				2.00	2.00	2.00	2.00							2.00	2.00			2.00	2.00				2.00	2.00			2.00			2.00					13	3	
ตัวบ่งชี้ที่ 3.3 ผลที่เกิดกับนักศึกษา					2.00			2.00							2.00	2.00					2.00	2.00					2.00	1.00	1.00			2.00		2.00			2.00		12	4	
องค์ประกอบที่ 4 อาจารย์																																									
ตัวบ่งชี้ที่ 4.1 การบริหารและพัฒนาอาจารย์	2.00		2.00				2.00	2.00		2.00							2.00																	2.00						10	8
ตัวบ่งชี้ที่ 4.2 คุณภาพอาจารย์		0.56		1.78	1.36				1.67								1.44				2.22		1.44					2.00				1.67				1.67				12	4
ตัวบ่งชี้ที่ 4.3 ผลที่เกิดกับอาจารย์								2.00													2.00	2.00	2.00					2.00												5	10
องค์ประกอบที่ 5 หลักสูตรการเรียนการสอน การประเมินผู้เรียน																																									
ตัวบ่งชี้ที่ 5.1 สาระของรายวิชาในหลักสูตร	2.00		2.00	2.00			1.00	2.00	2.00	2.00	2.00	2.00	2.00	2.00	2.00												2.00	2.00					2.00		2.00		2.00	2.00		18	1
ตัวบ่งชี้ที่ 5.2 การวางระบบผู้สอนและ กระบวนการจัดการเรียน การสอน							2.00	2.00		2.00			2.00	2.00									2.00	2.00	2.00		2.00								2.00					11	6
ตัวบ่งชี้ที่ 5.3 การประเมินผู้เรียน			2.00				2.00	2.00	2.00	2.00		2.00		2.00	2.00				2.00	2.00			2.00	2.00			2.00	2.00	2.00	2.00		2.00								18	1
ตัวบ่งชี้ที่ 5.4 ผลการดำเนินงานหลักสูตรตาม กรอบ TQF																																								1	11
องค์ประกอบที่ 6 สิ่งสนับสนุนการเรียนรู้																																									
ตัวบ่งชี้ที่ 6.1 สิ่งสนับสนุนการเรียนรู้	2.00						2.00	2.00				2.00	2.00	2.00										2.00	2.00	2.00												2.00		11	6
จำนวนตัวบ่งชี้หลักสูตรที่มีระดับน้อย	3.00	1.00	4.00	3.00	2.00	4.00	6.00	6.00	7.00	4.00	8.00	4.00	4.00	2.00	1.00	2.00	3.00	1.00	2.00	2.00	3.00	3.00	6.00	3.00	2.00	5.00	6.00	2.00	3.00	1.00	3.00	1.00	6.00	2.00	1.00	1.00	3.00				
จำนวนหลักสูตร	5.00							7.00					9.00							6.00					6.00					33.00											

ตาราง 5.5-4 แสดงผลการบริหารจัดการหลักสูตรโดยรวม (ตัวบ่งชี้ 1.1 ระดับมหาวิทยาลัย) ปีการศึกษา 2557-2560

หน่วยงาน/ปีการศึกษา	2557		2558		2559		2560	
	คะแนน	ระดับคุณภาพ	คะแนน	ระดับคุณภาพ	คะแนน	ระดับคุณภาพ	คะแนน	ระดับคุณภาพ
คณะครุศาสตร์	2.23	ปรับปรุง	2.96	พอใช้	45.64/14= 3.26	พอใช้	47.00/14= 3.26	พอใช้
คณะมนุษยศาสตร์และสังคมศาสตร์	2.45	ปรับปรุง	2.73	พอใช้	32.56/11=2.96	พอใช้	34.69/11=3.15	พอใช้
คณะวิทยาการจัดการ	2.78	พอใช้	3.14	พอใช้	26.57/8 =3.32	พอใช้	27.31/8 =3.41	พอใช้
คณะวิทยาศาสตร์และเทคโนโลยี	2.46	ปรับปรุง	3.01	พอใช้	30.47/10 = 3.05	พอใช้	33.06/10 = 3.31	พอใช้
คณะเทคโนโลยีอุตสาหกรรม	1.66	ปรับปรุง	2.84	พอใช้	22.14/7 = 3.16	พอใช้	22.61/7 = 3.23	พอใช้
มรภ.ภพ. แม่สอด*	2.64	พอใช้	3.07	พอใช้	19.78/6 = 3.30	พอใช้	19.78/6 = 3.30	พอใช้
ผลการบริหารจัดการหลักสูตรโดยรวม (ทบข. 1.1 ระดับมหาวิทยาลัย)	2.36*	ปรับปรุง	2.86*	พอใช้	157.25/50= 3.156*	พอใช้	164.67/50= 3.29*	พอใช้

หมายเหตุ * ไม่นับคะแนนของ มรภ.ภพ.แม่สอด เนื่องจากเป็นหลักสูตรที่ใช้ มคอ. 2 ร่วมกับ มรภ.ภพ.



ตาราง 5.5-5 แสดงผลการบริหารงานของคณะ (ตัวบ่งชี้ 5.2 ระดับมหาวิทยาลัย) ปีการศึกษา 2557-2560

หน่วยงาน	ปีการศึกษา	ครุศาสตร์		มนุษยศาสตร์ ฯ		วิทยาการจัดการ		วิทยาศาสตร์ ฯ		เทคโนโลยี ฯ		มรภ.ภพ. แม่สอด		ผลการบริหารงานของคณะ (ตัวบ่งชี้ 5.2 ระดับมหาวิทยาลัย)	
		คะแนน	ผลการประเมิน	คะแนน	ผลการประเมิน	คะแนน	ผลการประเมิน	คะแนน	ผลการประเมิน	คะแนน	ผลการประเมิน	คะแนน	ผลการประเมิน	คะแนน	ผลการประเมิน
	2557	3.34	พอใช้	3.75	ดี	4.33	ดี	4.34	ดี	3.21	พอใช้	3.82	ดี	$18.97/5=3.79$	ดี
	2558	3.81	ดี	4.07	ดี	4.31	ดี	4.40	ดี	4.11	ดี	3.91	ดี	$24.61/6=4.10$	ดี
	2559	4.36	ดี	3.84	ดี	4.49	ดี	4.29	ดี	4.27	ดี	3.94	ดี	$25.19/6=4.20$	ดี
	2560	4.47	ดี	4.05	ดี	4.58	ดีมาก	4.40	ดี	4.15	ดี	4.32	ดี	$25.97/6=4.33$	ดี

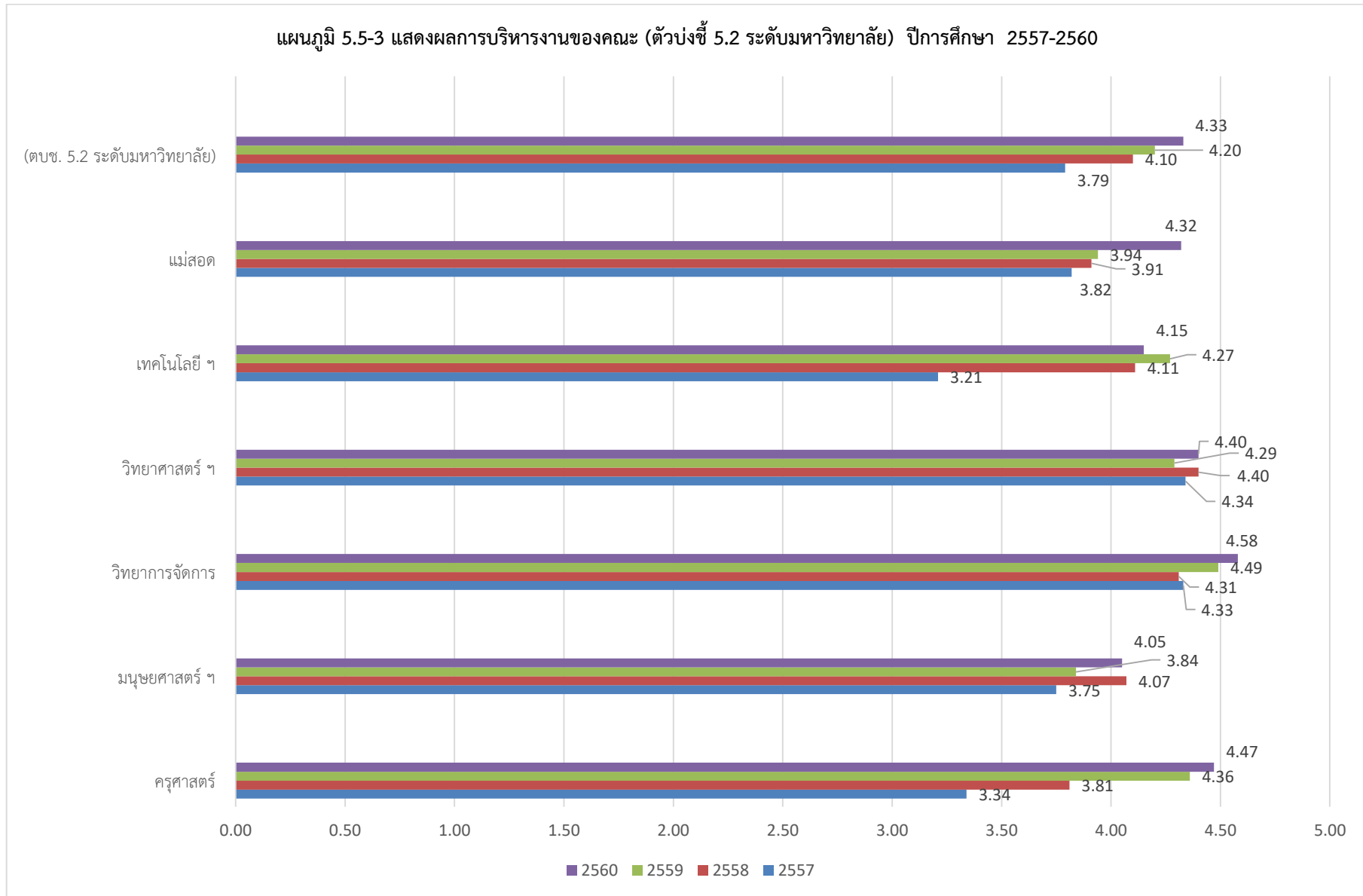
ผลการประเมิน

0.00 -1.50 การดำเนินงานต้องปรับปรุงเร่งด่วน
3.51-4.50 การดำเนินงานระดับดี

1.51-2.50 การดำเนินงานต้องปรับปรุง
4.51-5.00 การดำเนินงานระดับดีมาก

2.51-3.50 การดำเนินงานระดับพอใช้

แผนภูมิ 5.5-3 แสดงผลการบริหารงานของคณะ (ตัวบ่งชี้ 5.2 ระดับมหาวิทยาลัย) ปีการศึกษา 2557-2560



ตาราง 5.5-6 แสดงรายงานผลการประเมินคุณภาพการศึกษาภายใน ระดับสำนัก สถาบัน และกอง ปีการศึกษา 2559-2560

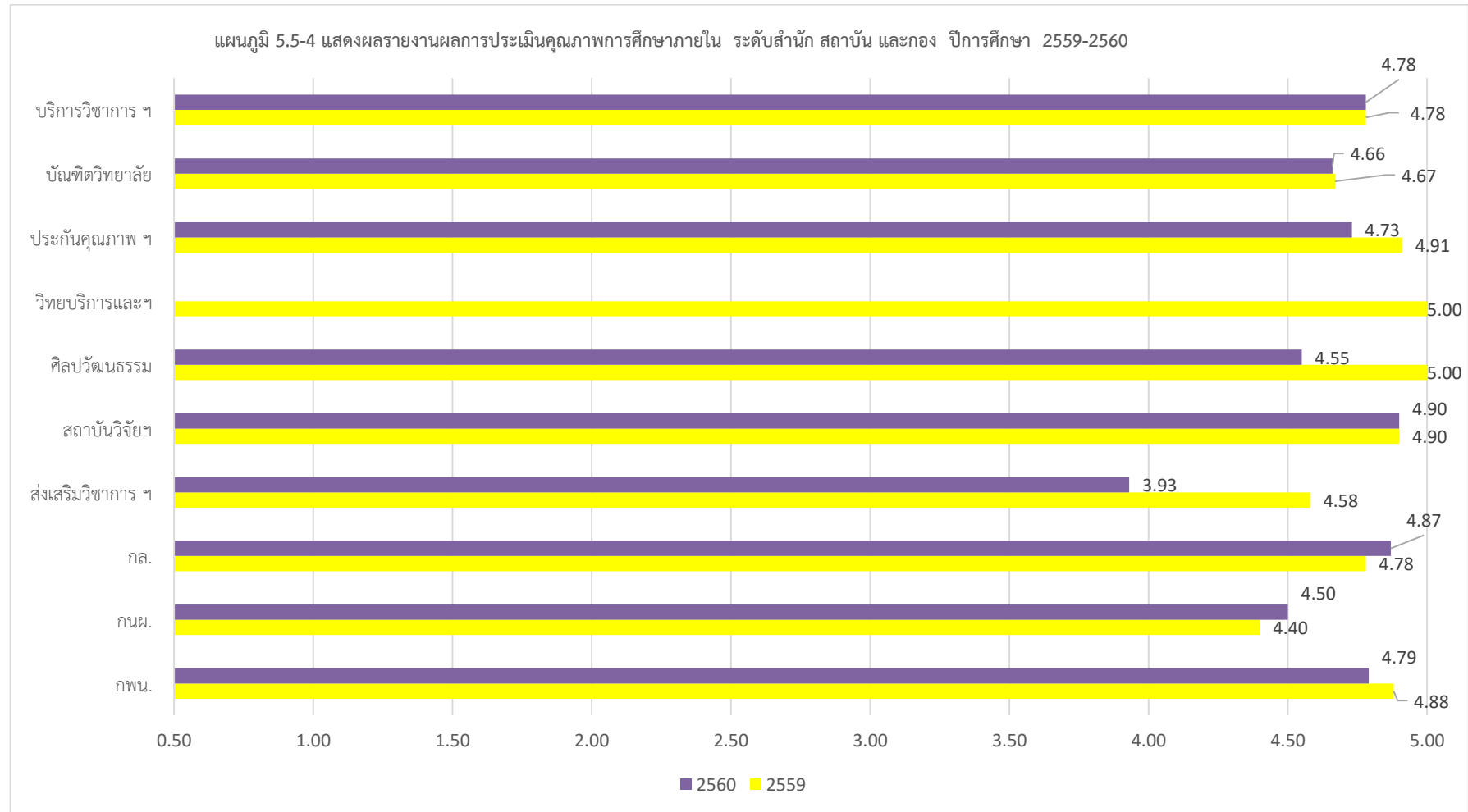
ตัวบ่งชี้/ปีการศึกษา	สำนักงานอธิการบดี						ส่งเสริมวิชาการ ฯ		สถาบันวิจัยฯ		ศิลปวัฒนธรรม		วิทยบริการและฯ		ประกันคุณภาพ ฯ		บัณฑิตวิทยาลัย		บริการวิชาการ ฯ																																												
	2559			2560			2559	2560	2559	2560	2559	2560	2559	2560	2559	2560	2559	2560	2559	2560																																											
	กพน.	กนผ.	กล.	กพน.	กนผ.	กล.																																																									
รวมคะแนนเฉลี่ยทุกตัวบ่งชี้/ ผลการประเมิน	4.88	ดีมาก		4.40	ดี		4.78	ดีมาก		4.79	ดีมาก		4.50	ดี		4.87	ดีมาก		4.58	ดีมาก		3.93	ดี		4.90	ดีมาก		4.90	ดีมาก		5.00	ดีมาก		4.55	ดีมาก		5.00	ดีมาก		No	ไม่รับการประเมิน *		4.91	ดีมาก		4.73	ดีมาก		4.67	ดีมาก		4.66	ดีมาก		4.78	ดีมาก		4.78	ดีมาก		4.78	ดีมาก	
	9	10	10	9	10	10	10 ตัวบ่งชี้		10 ตัวบ่งชี้		9 ตัวบ่งชี้		10 ตัวบ่งชี้		11 ตัวบ่งชี้		9 ตัวบ่งชี้		9 ตัวบ่งชี้																																												

หมายเหตุ * ไม่รับการประเมิน เนื่องจากได้รับการรับรอง ISO 9001 : 2015

ผลการประเมิน 0.00 -1.50 การดำเนินงานต้องปรับปรุงเร่งด่วน
3.51-4.50 การดำเนินงานระดับดี

1.51-2.50 การดำเนินงานต้องปรับปรุง
4.51-5.00 การดำเนินงานระดับดีมาก

2.51-3.50 การดำเนินงานระดับพอใช้



1. สรุปรายงานการวิเคราะห์ข้อมูลเชิงคุณภาพ ระดับหลักสูตร ปีการศึกษา 2560

1.1 สำนักประกันคุณภาพการศึกษา ได้ทำการสังเคราะห์ข้อมูลเชิงคุณภาพ ระดับหลักสูตร ปีการศึกษา 2560 โดยได้ความร่วมมือจากทุกคณะ และได้นำเสนอข้อมูลในที่ประชุมคณะกรรมการบริหาร มหาวิทยาลัยราชภัฏกำแพงเพชร ครั้งที่ 7 / 2561 วันอังคารที่ 14 สิงหาคม 2561 วาระที่ 5.5 พิจารณารายงานผลการประเมินคุณภาพการศึกษาภายใน ระดับหลักสูตร คณะ สำนัก สถาบัน และกอง ประจำปีการศึกษา 2560 เพื่อพิจารณาและมีมติที่ประชุม ดังตาราง

องค์ประกอบ	ผลของการสังเคราะห์โดยมหาวิทยาลัย	มติที่ประชุม	ผู้รับผิดชอบ
1 การกำกับมาตรฐาน	จากการวิเคราะห์ข้างต้นพบว่า มีอาจารย์ประจำหลักสูตรที่มีคุณสมบัติเป็นไปตามที่มีคุณสมบัติเป็นไปตามเกณฑ์ที่ สกอ. กำหนด ทั้งนี้สำหรับหลักสูตรที่จะถึงรอบการปรับปรุงหลักสูตร หรือมีมคอ. 1 ต้องดำเนินการอย่างเร่งด่วน คือ การตรวจสอบคุณสมบัติอาจารย์ผู้รับผิดชอบหลักสูตรให้เป็นไปตามที่มีคุณสมบัติเป็นไปตามเกณฑ์ที่ สกอ. (เกณฑ์มาตรฐานหลักสูตร พ.ศ. 2558)	1. ควรตรวจสอบผลงานทางวิชาการของผู้รับผิดชอบหลักสูตร สำหรับหลักสูตรที่ใช้เกณฑ์มาตรฐานหลักสูตร พ.ศ. 2558 และอาจารย์ประจำหลักสูตรที่ใช้เกณฑ์มาตรฐานหลักสูตร พ.ศ. 2548 ทั้งหลักสูตรระดับปริญญาตรีและระดับบัณฑิตศึกษา เพื่อเป็นการเตรียมความพร้อมของหลักสูตรที่กำลังจะปรับปรุงหลักสูตรตามรอบระยะเวลา ทั้งนี้ให้กำกับติดตามและรายงานการดำเนินงานต่อผู้บริหารเพื่อพิจารณา	-ทุกคณะ -ทุกหลักสูตร
		2. จัดทำแบบรายงานการตรวจสอบคุณสมบัติของผู้รับผิดชอบหลักสูตร (เกณฑ์มาตรฐานหลักสูตร พ.ศ. 2558) และอาจารย์ประจำหลักสูตร (เกณฑ์มาตรฐานหลักสูตร พ.ศ. 2548 หลักสูตรระดับปริญญาตรีและระดับบัณฑิตศึกษา	สำนักประกันคุณภาพการศึกษา
2 บัณฑิต	จากการวิเคราะห์ข้างต้นพบว่า 1. ควรปรับแบบประเมินคุณภาพบัณฑิตโดยพิจารณาประเด็นตามมาตรฐานคุณวุฒิของ มคอ.2 (ตามอัตลักษณ์ของหลักสูตร) 2. การสนับสนุนโดยมหาวิทยาลัยในการเสริมทักษะศตวรรษที่ 21 ให้กับนักศึกษา 3. การส่งเสริมและเพิ่มทักษะทางด้านภาษาอังกฤษให้กับนักศึกษาเพื่อเตรียมความพร้อมในการศึกษา การเตรียมฝึกประสบการณ์วิชาชีพ และการปฏิบัติงานเพื่อสำเร็จการศึกษา	1. จัดกิจกรรมทบทวนแบบประเมินคุณภาพบัณฑิตโดยพิจารณาประเด็นตามมาตรฐานคุณวุฒิของ มคอ.2 (ตามอัตลักษณ์ของหลักสูตร)	สำนักประกันคุณภาพการศึกษา
		2. จัดกิจกรรมส่งเสริมสนับสนุนการเสริมทักษะศตวรรษที่ 21 ให้แก่นักศึกษา	รองอธิการบดีฝ่ายวิชาการ
		3. จัดกิจกรรมส่งเสริมและเพิ่มทักษะทางด้านภาษาอังกฤษให้กับนักศึกษาเพื่อเตรียมความพร้อมในการศึกษา การเตรียมฝึกประสบการณ์วิชาชีพ ในการศึกษา การเตรียมฝึกประสบการณ์วิชาชีพ	ทุกหลักสูตร
3 นักศึกษา	จากการวิเคราะห์ข้างต้นพบว่า 1. การทบทวนระบบและกลไกการรับนักศึกษาให้สอดคล้องกับเกณฑ์ที่กำหนด เพื่อลดปัญหาของนักศึกษาแรกเข้าของหลักสูตร 2. ทบทวนแผนพัฒนานักศึกษาให้ครอบคลุมทุกด้านและสอดคล้องคุณลักษณะบัณฑิตที่พึงประสงค์ของนักศึกษา 3. ส่งเสริมพัฒนาศักยภาพนักศึกษาและการเสริมทักษะการเรียนรู้ในศตวรรษที่ 21 ให้ครอบคลุมทุกชั้นปี 4. วิเคราะห์ปัญหาและอุปสรรค และจัดทำเป็นรายงานอัตรการคงอยู่ของนักศึกษา ย้อนหลัง 4 ปี	1. จัดกิจกรรมทบทวนระบบและกลไกการรับนักศึกษาให้สอดคล้องกับเกณฑ์ที่กำหนด	สำนักส่งเสริมวิชาการและหลักสูตร
		2. ทบทวนแผนพัฒนานักศึกษาให้ครอบคลุมทุกด้านและสอดคล้องคุณลักษณะบัณฑิตที่พึงประสงค์ของนักศึกษา	ทุกหลักสูตร
		3. ส่งเสริมพัฒนาศักยภาพนักศึกษาและการเสริมทักษะการเรียนรู้ในศตวรรษที่ 21 ให้ครอบคลุมทุกชั้นปี	
		4. วิเคราะห์ปัญหาและอุปสรรค และจัดทำเป็นรายงานอัตรการคงอยู่ของนักศึกษา ย้อนหลัง 4 ปี	

องค์ประกอบ	ผลของการสังเคราะห์โดยมหาวิทยาลัย	มติที่ประชุม	ผู้รับผิดชอบ
4 อาจารย์	จากการวิเคราะห์ข้างต้นพบว่า ควรส่งเสริมศักยภาพของอาจารย์ด้านคุณวุฒิและผลงานวิชาการ และการยกระดับคุณภาพการการตีพิมพ์เผยแพร่วารสารทางวิชาการในระดับนานาชาติ	1. ควรจัดกิจกรรมเพื่อสนับสนุนและส่งเสริมศักยภาพของอาจารย์ด้านคุณวุฒิและผลงานวิชาการอย่างต่อเนื่อง 2. ควรจัดกิจกรรมเพื่อส่งเสริมและการยกระดับคุณภาพการการตีพิมพ์เผยแพร่วารสารทางวิชาการในระดับนานาชาติให้กับอาจารย์ประจำหลักสูตร	-กองการเจ้าหน้าที่ -ทุกคณะ -สถาบันวิจัยและพัฒนา -ทุกคณะและทุกหลักสูตร
5 หลักสูตร การเรียนการสอน การประเมินผู้เรียน	จากการวิเคราะห์ข้างต้นพบว่า 1. การทบทวนระบบและกลไกในการกำกับติดตามการจัดกระบวนการเรียนการสอน 2. การวัดความสำเร็จในรายวิชาที่บูรณาการกับการวิจัย บริการวิชาการและการทำนุบำรุงศิลปวัฒนธรรมที่ชัดเจน 3. การทบทวนระบบและกลไกการประเมินผลการเรียนรู้ตามกรอบคุณวุฒิการศึกษาแห่งชาติและการตรวจสอบผลการเรียนรู้ของผู้เรียน 4. ทบทวนระบบและกลไกการทวนสอบผลสัมฤทธิ์ทางการเรียนของหลักสูตร	1. ควรทบทวนระบบและกลไกในการกำกับติดตามการจัดกระบวนการเรียนการสอน รายงานผลการดำเนินงานและนำเสนอต่อผู้บริหารเพื่อพิจารณา 2. จัดกิจกรรมทบทวนการวัดความสำเร็จในรายวิชาที่บูรณาการกับการวิจัย บริการวิชาการและการทำนุบำรุงศิลปวัฒนธรรม 3. ทบทวนระบบและกลไกการประเมินผลการเรียนรู้ตามกรอบคุณวุฒิการศึกษาแห่งชาติและการตรวจสอบผลการเรียนรู้ของผู้เรียน 4. ทบทวนระบบและกลไกการทวนสอบผลสัมฤทธิ์ทางการเรียนของหลักสูตร	-ทุกคณะ -ทุกหลักสูตร สำนักบริการวิชาการและ จัดการรายได้ -สำนักส่งเสริมวิชาการและ งานทะเบียน -ทุกหลักสูตร
6 สิ่งสนับสนุน การเรียนรู้	จากการวิเคราะห์ข้างต้นพบว่า ควรวิเคราะห์ความต้องการ สิ่งสนับสนุนการเรียนรู้ของหลักสูตร ให้สอดคล้องกับ มคอ. 2 และควรจัดทำรายละเอียดของสิ่งสนับสนุนการเรียนรู้ในแต่ละปีการศึกษา และจัดทรวาสุด ครุภัณฑ์ที่ใช้งานได้ ประโยชน์สูงสุด	วิเคราะห์ความต้องการสิ่งสนับสนุนการเรียนรู้ของหลักสูตร ให้สอดคล้องกับ มคอ.2 และควรจัดทำรายละเอียดของสิ่งสนับสนุนการเรียนรู้ในแต่ละปีการศึกษา เพื่อใช้ในการจัดการเรียนการสอน	หลักหลักสูตร

1.2 คณะกรรมการตรวจประเมินคุณภาพภายในระดับหลักสูตร ได้ให้ข้อเสนอแนะการดำเนินงานของหลักสูตรเพื่อพัฒนาและยกระดับคุณภาพการศึกษาของหลักสูตรหลายประเด็น คณะได้ทำการวิเคราะห์ และสรุป รายการองค์ประกอบ ดังนี้

องค์ประกอบ	คณะครุศาสตร์	คณะมนุษยศาสตร์และสังคมศาสตร์	คณะวิทยาการจัดการ	คณะวิทยาศาสตร์และเทคโนโลยี	คณะเทคโนโลยีอุตสาหกรรม
1 การกำกับ มาตรฐาน	มีอาจารย์ประจำหลักสูตรที่มีคุณสมบัติเป็นไปตามเกณฑ์ที่สกอ.กำหนด ผลการประเมินคุณภาพทุกหลักสูตรผ่านองค์ประกอบที่ 1 การกำกับมาตรฐาน ทุกหลักสูตร	มีอาจารย์ประจำหลักสูตรที่มีคุณสมบัติเป็นไปตามที่ มีคุณสมบัติเป็นไปตามเกณฑ์ที่ สกอ. กำหนด ผลการประเมินคุณภาพทุกหลักสูตรผ่านองค์ประกอบที่ 1 การกำกับมาตรฐาน ทุกหลักสูตร	มีอาจารย์ประจำหลักสูตรที่มีคุณสมบัติเป็นไปตามที่มีคุณสมบัติเป็นไปตามเกณฑ์ที่ สกอ. กำหนด ผลการประเมินคุณภาพทุกหลักสูตรผ่านองค์ประกอบที่ 1 การกำกับมาตรฐาน ทุกหลักสูตร	มีอาจารย์ประจำหลักสูตรที่มีคุณสมบัติเป็นไปตามที่มีคุณสมบัติเป็นไปตามเกณฑ์ที่ สกอ. กำหนด ผลการประเมินคุณภาพทุกหลักสูตรผ่านองค์ประกอบที่ 1 การกำกับมาตรฐาน ทุกหลักสูตร	มีอาจารย์ประจำหลักสูตรที่มีคุณสมบัติเป็นไปตามเกณฑ์ที่ สกอ. กำหนด ผลการประเมินคุณภาพทุกหลักสูตรผ่านองค์ประกอบที่ 1 การกำกับมาตรฐาน ทุกหลักสูตร
2 บัณฑิต	โดยภาพรวมพบว่า หลักสูตรจัดเก็บข้อมูลในเรื่องการจัดเก็บข้อมูลในเรื่องการประเมินคุณภาพบัณฑิตในมุมมองของผู้ใช้บัณฑิต ภาวะการมีงานทำของบัณฑิต ภาวะการมีงานทำของบัณฑิต	โดยภาพรวม พบว่า หลักสูตรจัดเก็บข้อมูลในเรื่องการประเมินคุณภาพบัณฑิตในมุมมองของผู้ใช้บัณฑิต ภาวะการมีงานทำของบัณฑิตในหลักสูตรระดับปริญญาตรีสัดส่วนเป็นไปตามที่กำหนดและ	โดยภาพรวมพบว่า หลักสูตรจัดเก็บข้อมูลในเรื่องการประเมินคุณภาพบัณฑิตในมุมมองของผู้ใช้บัณฑิต ภาวะการมีงานทำของบัณฑิต ใน	โดยภาพรวมพบว่าบัณฑิตสามารถประกอบอาชีพได้ตรงกับสาขาที่เรียน และผู้ใช้บัณฑิตมีความพึงพอใจในระดับมาก แต่ทางคณะกรรมการได้มีข้อเสนอแนะเพื่อให้การพัฒนาคุณภาพ	โดยภาพรวมพบว่า บัณฑิตสามารถประกอบอาชีพได้ตรงกับสาขาที่เรียน และผู้ใช้บัณฑิตมีความพึงพอใจในระดับมาก แต่ทางคณะกรรมการได้มีข้อเสนอแนะ เพื่อให้การพัฒนา

องค์ประกอบ	คณะครุศาสตร์	คณะมนุษยศาสตร์และสังคมศาสตร์	คณะวิทยาการจัดการ	คณะวิทยาศาสตร์และเทคโนโลยี	คณะเทคโนโลยีอุตสาหกรรม
	<p>ในหลักสูตรระดับปริญญาตรี สัดส่วนเป็นไปตามที่กำหนด และโดยรวมบัณฑิตได้งานทำ ร้อยละ 70</p>	<p>นอกจากนี้ยังมีข้อเสนอแนะเพื่อการพัฒนาคุณภาพหลักสูตร คือ</p> <ol style="list-style-type: none"> 1. แบบประเมินคุณภาพบัณฑิตควรออกแบบให้สอดคล้องกับมาตรฐานคุณวุฒิของ มคอ.2 (ตามอัตลักษณ์ของหลักสูตร) 2. ควรนำผลการประเมินมาปรับปรุงพัฒนาการจัดการเรียนการสอน ผลการเรียนรู้เพื่อผลิตบัณฑิตให้ตรงตามความต้องการของตลาดแรงงานยิ่งขึ้น 3. ในแบบประเมินภาวะการการมีงานทำของบัณฑิต ควรมีการกำหนดรายละเอียดเกี่ยวกับลักษณะงาน เพื่อให้ทราบว่าบัณฑิตที่มีงานทำนั้น ตรงสายหรือไม่ 4. เสริมทักษะความรู้ใน ศตวรรษที่ 21 ให้แก่บัณฑิต ให้เป็นบุคลากรที่มีสมรรถนะสูง เพื่อให้สอดคล้องกับความต้องการของสถานประกอบการ 	<p>หลักสูตรระดับปริญญาตรี สัดส่วน เป็นไปตามที่กำหนด</p>	<p>บัณฑิตเพิ่มเติมในเรื่องการส่งเสริมและเพิ่มทักษะทางด้านภาษาอังกฤษ ทางคณะ/หลักสูตร จะดำเนินการกิจกรรมการพัฒนาทักษะด้านภาษาอังกฤษในรูปแบบต่าง ๆ</p>	<p>คุณภาพบัณฑิตเพิ่มเติมในเรื่องการส่งเสริมและเพิ่มทักษะทางด้านภาษาอังกฤษทาง โลจิสติกส์ โดยคณะและหลักสูตรจะร่วมกันดำเนินการกิจกรรมการพัฒนาทักษะด้านภาษาอังกฤษในรูปแบบ ต่าง ๆ ให้กับนักศึกษา</p>
3 นักศึกษา	<p>ส่วนใหญ่เป็นข้อเสนอแนะในเรื่องระบบและกลไกการรับนักศึกษาให้สอดคล้องกับเกณฑ์ที่กำหนด เป็นอันดับแรก รองลงมา คือ การกำหนดแผนการจัดการเรียนรู้นักศึกษา และกิจกรรมเตรียมความพร้อมที่สอดคล้องกับปัญหาของนักศึกษาแรกเข้าของหลักสูตร</p>	<p>ส่วนใหญ่เป็นข้อเสนอแนะในเรื่อง</p> <ol style="list-style-type: none"> 1. การจัดกิจกรรมส่งเสริมทักษะในศตวรรษที่ 21 แก่นักศึกษา ได้แก่ ควรมีโครงการที่ส่งเสริมพัฒนาศักยภาพนักศึกษาและการเสริมทักษะการเรียนรู้ในศตวรรษที่ 21 ซึ่งในปีการศึกษา 2561 หลักสูตรมีโครงการส่งเสริมและพัฒนาคุณลักษณะบัณฑิตที่พึงประสงค์ ซึ่งมีกิจกรรมพัฒนาด้านวิชาการและวิชาชีพให้แก่นักศึกษา ซึ่งนักศึกษาทั้งโปรแกรมวิชาฯ ได้เข้าร่วมโครงการดังกล่าว 2. อัตราการคงอยู่ของนักศึกษา ได้แก่ ควรมีการอ้างอิงผลอัตราการคงอยู่ในการประเมินของนักศึกษาย้อนหลังใน 3 ปี เพื่อให้แนวโน้มชัดเจนและดีขึ้น 3. นักศึกษาออกกลางคันระหว่างการศึกษานี้ ได้แก่ หลักสูตรควรมีการเก็บข้อมูลเป็นสถิติเกี่ยวกับเหตุที่นักศึกษาออกกระหว่างภาคการศึกษา เช่น นักศึกษาออกเพราะสาเหตุทางการเงินจริงหรือไม่ ออกเพราะมีปัญหาด้าน 	<p>ส่วนใหญ่เป็นข้อเสนอแนะในเรื่อง การประชาสัมพันธ์เชิงรุก เช่น สร้างเครือข่ายระดับจังหวัด สร้างเครือข่ายผู้มีชื่อเสียงและศิษย์เก่าที่มีชื่อเสียง รวมถึงการประชาสัมพันธ์ในหลากหลายช่องทาง โดยเฉพาะในสื่อสังคมออนไลน์ต่าง ๆ เป็นอันดับแรก รองลงมา คือ ควรหาข้อมูลปัญหาและอุปสรรคที่แท้จริงที่ให้นักศึกษาหันสภาพ หรือสำเร็จการศึกษาล่าช้า และแนวทางช่วยเหลือที่ตรงประเด็นเพื่อให้นักศึกษาคงอยู่ตลอดหลักสูตรและมีแนวโน้มที่ดีขึ้น</p> <p>รองลงมาอันดับสอง คือ ควรกำหนดเครื่องมือประเมินศักยภาพของนักศึกษา ก่อนเข้าเรียนเพื่อความชัดเจน และนำไปสู่การพัฒนาสมรรถนะของนักศึกษาให้เกิดประสิทธิภาพและประสิทธิผลมากขึ้น</p>	<p>ส่วนใหญ่เป็นข้อเสนอแนะในเรื่องการจัดกิจกรรมส่งเสริมทักษะในศตวรรษที่ 21 แก่นักศึกษา ควรมีการวางระบบให้ชัดเจนและครอบคลุมทุกชั้นปี และการเตรียมความพร้อมนักศึกษาด้านภาษาอังกฤษ คณิตศาสตร์ วิทยาศาสตร์ ให้เห็นเป็นรูปธรรม เป็นอันดับแรก</p> <p>รองลงมา คือ ทบทวนการประเมินโครงการ/กิจกรรมพัฒนานักศึกษาให้สอดคล้องกับวัตถุประสงค์และเป้าหมายของการพัฒนานักศึกษาในแต่ละด้าน เพื่อหาแนวทางในการปรับปรุงกระบวนการให้ดีขึ้นอย่างเป็นรูปธรรม</p> <p>เมื่อพิจารณาข้อเสนอแนะดังกล่าวข้างต้น หลักสูตร และคณะได้วางแผนร่วมกันว่าจะดำเนินการแก้ไขเร่งด่วนในเรื่อง การประชาสัมพันธ์หลักสูตรมีการออกแบบพื้นที่เชิงรุก</p>	<p>ส่วนใหญ่เป็นข้อเสนอแนะการวางแผนการขยายพื้นที่และกลยุทธ์ในการแนะแนวการศึกษา เป็นอันดับแรก</p> <p>รองลงมาคือการเพิ่มกิจกรรมให้นักศึกษาได้เรียนรู้จากการปฏิบัติงานจากสถานที่จริงรวมถึงการทำกิจกรรมตามอัตลักษณ์ของหลักสูตร</p> <p>รองลงมาอันดับสอง มาคือการวิเคราะห์นักศึกษานักศึกษาที่เข้าใหม่</p>

องค์ประกอบ	คณะครุศาสตร์	คณะมนุษยศาสตร์และสังคมศาสตร์	คณะวิทยาการจัดการ	คณะวิทยาศาสตร์และเทคโนโลยี	คณะเทคโนโลยีอุตสาหกรรม
		<p>การเรียนรู้จริงหรือไม่ เพื่อจะได้นำข้อมูลดังกล่าวหาวิธีแก้ปัญหาได้ชัดเจนและเป็นรูปธรรม</p> <p>4. <u>ควรเพิ่มเติมความรู้และทักษะด้าน IT ให้แก่นักศึกษาในการจัดการเรียนการสอน</u></p> <p>5. <u>หลักสูตรควรมีการเพิ่มช่องทางการประชาสัมพันธ์แหล่งทุนการศึกษาให้กับนักศึกษา และหลักสูตรควรเตรียมความพร้อมต่างๆ ให้กับนักศึกษาก่อนเข้าสัมภาษณ์รับทุน</u></p>			
4 อาจารย์	<p>ส่วนใหญ่เป็นข้อเสนอแนะในเรื่องคุณภาพอาจารย์เป็น อันดับแรก รองลงมาคือ การกำหนดอัตราค่าจ้างและแผนการพัฒนาคุณภาพอาจารย์ในหลักสูตร</p>	<p>ส่วนใหญ่เป็นข้อเสนอแนะในเรื่องคุณภาพและตำแหน่งทางวิชาการของอาจารย์เป็น อันดับแรก และการตีพิมพ์เผยแพร่วารสารทางวิชาการตามเกณฑ์ที่ กพอ. กำหนด เช่น ควรสร้างกลไกการส่งเสริมพัฒนาอาจารย์ในเรื่องของการกำหนดตำแหน่งทางวิชาการ และการศึกษาต่อในระดับปริญญาเอกของอาจารย์ประจำหลักสูตรให้เพิ่มขึ้น</p>	<p>ส่วนใหญ่เป็นข้อเสนอแนะในเรื่อง ควรหามาตรการกระตุ้นในอาจารย์ผลิตผลงานทางวิชาการ และนำไปตีพิมพ์เผยแพร่ให้ได้ตามแผนที่ได้ดำเนินการไว้ให้มากยิ่งขึ้น เป็น อันดับแรก รองลงมาคือ ควรมีการเตรียมความพร้อมเกี่ยวกับคุณภาพของอาจารย์ ผู้รับผิดชอบหลักสูตรตามเกณฑ์มาตรฐานการศึกษาปี 2558 รองลงมา อันดับสองคือ ควรยกระดับคุณภาพผลงานวิชาการของอาจารย์โดยส่งเสริมให้อาจารย์ทุกคนในหลักสูตรตีพิมพ์เผยแพร่ผลงานในระดับที่สูงขึ้น ในวารสารวิชาการทั้งระดับชาติและระดับนานาชาติ</p>	<p>ส่วนใหญ่เป็นข้อเสนอแนะในเรื่อง คุณวุฒิและตำแหน่งทางวิชาการของอาจารย์ เป็น อันดับแรก พิจารณาข้อเสนอแนะดังกล่าวข้างต้น หลักสูตรและคณะได้วางแผนร่วมกันว่าจะดำเนินการแก้ไขเร่งด่วนในเรื่อง การส่งเสริมศักยภาพของอาจารย์ด้านคุณวุฒิและผลงานวิชาการ</p>	<p>ส่วนใหญ่เป็นข้อเสนอแนะในเรื่อง การพัฒนาคุณวุฒิและตำแหน่งวิชาการของอาจารย์ให้สูงขึ้น เป็น อันดับแรก รองลงมาคือ การส่งเสริมให้อาจารย์มีผลงานวิชาการตีพิมพ์เผยแพร่ในระดับนานาชาติและในวารสารวิชาการ รวมถึงการวิเคราะห์อาจารย์เพื่อนำไปสู่การจัดการทำแผนพัฒนาบุคลากร</p>
5 : หลักสูตรการเรียนการสอน การประเมินผู้เรียน	<p>ส่วนใหญ่เป็นข้อเสนอแนะในเรื่องการกำหนดรายวิชาที่มีการบูรณาการกับการวิจัย การบริการวิชาการ และการทำนุบำรุงศิลปวัฒนธรรม เป็น อันดับแรก รองลงมาคือ ระบบและกลไกการทวนสอบผลสัมฤทธิ์ทางการเรียนของ <u>หลักสูตร</u></p>	<p>หลักสูตรควรกำหนดวัตถุประสงค์การออกแบบการจัดการเรียนการสอน การวัดความสำเร็จในรายวิชาที่บูรณาการกับการวิจัย บริการวิชาการ และการทำนุบำรุงศิลปวัฒนธรรมที่ชัดเจน โดยควรระบุไว้ใน มคอ.3 ส่วนการทบทวนและ <u>ปรับ</u> แนวทางดำเนินการตามระบบและกลไกการประเมินผลการเรียนรู้ตามกรอบคุณวุฒิการศึกษา <u>แห่งชาติ</u></p>	<p>ส่วนใหญ่เป็นข้อเสนอแนะในเรื่อง ภายหลังจากที่มีการปรับปรุงหลักสูตรและดำเนินการสอนไปแล้วในระยะแรก ควรมีการเปรียบเทียบคุณลักษณะของ <u>นักศึกษาระหว่างหลักสูตรเก่าและหลักสูตรปรับปรุง</u> ความได้เปรียบเสียเปรียบ และหาวิธีการที่จะเสริมสร้างความเข้มแข็งให้กับนักศึกษาหลักสูตรเก่า เป็น อันดับแรก รองลงมาคือ ควรกำหนดรูปแบบการพัฒนาสมรรถนะของนักศึกษาที่มีการบูรณาการการสอนกับการวิจัย การ</p>	<p>เป็น ข้อเสนอแนะในเรื่อง การดำเนินการตามระบบและกลไกการประเมินผลการเรียนรู้ตามกรอบคุณวุฒิ การศึกษาแห่งชาติอย่างต่อมาปรับปรุงการจัดการเรียนการสอนอย่างเป็นรูปธรรม เมื่อพิจารณาข้อเสนอแนะดังกล่าวข้างต้น หลักสูตร และคณะได้วางแผนร่วมกันในดำเนินการแก้ไขเร่งด่วนในเรื่อง การทบทวนและ <u>ปรับ</u> แนวทางดำเนินการตามระบบและกลไกการประเมินผลการเรียนรู้ตามกรอบคุณวุฒิการศึกษาแห่งชาติ</p>	<p>ส่วนใหญ่เป็นข้อเสนอแนะในเรื่องการปรับปรุงหลักสูตร/สาระรายวิชาให้ทันสมัยและสอดคล้องกับสถานการณ์ปัจจุบัน เป็น อันดับแรก รองลงมาคือ <u>ปรับปรุงกระบวนการที่ใช้ในการทวนสอบผลสัมฤทธิ์ของนักศึกษา</u> รองลงมา อันดับสองคือ การทบทวนระบบและกลไกในการกำกับติดตามการจัดการกระบวนการเรียนการสอน และการตรวจสอบผลการเรียนรู้ของนักศึกษารวมถึงการนำผลการบูรณาการมาประยุกต์ใช้กับการเรียนการ</p>

องค์ประกอบ	คณะครุศาสตร์	คณะมนุษยศาสตร์และสังคมศาสตร์	คณะวิทยาการจัดการ	คณะวิทยาศาสตร์และเทคโนโลยี	คณะเทคโนโลยีอุตสาหกรรม
			<p>บริการวิชาการ และการทำนุบำรุง ศิลปวัฒนธรรมให้ชัดเจนเพื่อการ นำไปสู่การกำหนดแนวปฏิบัติที่ดีใน อนาคต</p> <p>รองลงมาอันดับสองคือ ควรมีการ กำกับติดตาม และตรวจสอบการจัดทำ <u>แผนการเรียนรู้ (มคอ.3)</u> โดยเฉพาะ รายวิชาที่ผลการเรียนไม่ปกติ เพื่อ วิเคราะห์ปัญหาและหาวิธีการแก้ไข ร่วมกัน ซึ่งจะทำการเรียนการสอนมี ประสิทธิภาพมากยิ่งขึ้น</p>		<p>สอน และให้เพิ่มเติมทักษะ ภาษาอังกฤษให้กับนักศึกษา</p>
<p>6 สิ่ง สนับสนุนการ เรียนรู้</p>	<p>เป็นข้อเสนอแนะในเรื่อง การ วิเคราะห์ความต้องการสิ่ง สนับสนุนการเรียนรู้ของ <u>หลักสูตร</u> ให้สอดคล้องกับ <u>มคอ.2</u> ของหลักสูตร</p>	<p>เป็นข้อเสนอแนะในเรื่อง</p> <ol style="list-style-type: none"> 1. ควรทบทวนระบบและกลไกโดยให้มีการ <u>สำรวจความต้องการสิ่งสนับสนุนการเรียนรู้ของ นักศึกษา</u> 2. ควรทบทวนระบบและกลไกโดยให้มี การ <u>สำรวจความต้องการสิ่งสนับสนุนการเรียนรู้ของ อาจารย์</u> เพื่อให้เห็นเป็นรูปธรรม 3. นอกจากสิ่งสนับสนุนการเรียนรู้ภายในแล้ว ยังมีสิ่งสนับสนุนการเรียนรู้จากภายนอกด้วย เช่น การศึกษาดูงานในองค์กรต่างๆ โดยมีระบบในการ เลือกลงสถานที่เพื่อศึกษาดูงาน และให้นักศึกษามี ส่วนร่วมในการเลือก 	<p>พบว่าส่วนใหญ่เป็นข้อเสนอแนะในเรื่อง <u>ควรจัดหาสิ่งสนับสนุนการเรียนรู้ ที่เป็นของหลักสูตรเอง และมี เอกลักษณ์เฉพาะของหลักสูตร เป็น อันดับแรก รองลงมาคือ</u> ควรจัดทำ รายละเอียดของสิ่งสนับสนุนการเรียนรู้ <u>ในแต่ละปีการศึกษา</u> พร้อมทั้งการ เปรียบเทียบผลสัมฤทธิ์ของวัสดุ อุปกรณ์ที่ได้มาในแต่ละปีว่าส่งผลต่อ คุณภาพการเรียนการสอนหรือไม่ อย่างไร <u>รองลงมาอันดับสองคือ</u> จัดหา อุปกรณ์ที่จำเป็นสำหรับห้องปฏิบัติการ</p>	<p>เป็นข้อเสนอแนะในเรื่อง การประเมิน สิ่งสนับสนุนการเรียนรู้สำหรับการวาง <u>แผนการจัดทาสตูดครุภัณฑ์ และ ทรัพยากรการเรียนรู้</u> ให้มีความ เพียงพอและเหมาะสม. เป็นอันดับ แรก</p> <p>รองลงมา คือระบบการประเมินความ <u>พึงพอใจจากนักศึกษาและอาจารย์</u> ประจำหลักสูตรที่มีต่อสิ่งสนับสนุนการ <u>เรียนรู้</u> เมื่อพิจารณาข้อเสนอแนะ ดังกล่าวข้างต้น หลักสูตร และคณะ ได้วางแผนร่วมกันในดำเนินการแก้ไข เร่งด่วนในเรื่อง <u>การจัดการความรู้ใน การประเมินสิ่งสนับสนุนการเรียนรู้</u> เพื่อให้หลักสูตรมีความเพียงพอ เหมาะสมของสิ่งสนับสนุนการเรียนรู้ อยู่ ในระดับมากขึ้นไป และนักศึกษาและ อาจารย์มีความพึงพอใจต่อสิ่งสนับสนุน การเรียนรู้</p>	<p>ส่วนใหญ่เป็นข้อเสนอแนะในเรื่อง <u>การวางแผนการจัดทาสตูดครุภัณฑ์และ การใช้ครุภัณฑ์ที่มีอยู่ให้เกิดประโยชน์</u> อย่างสูงสุดและสอดคล้องกับรายวิชา ที่จัดการเรียนการสอนรวมถึงการ ให้หลักสูตรจัดทำหลักสูตรระยะสั้น ให้กับชุมชน และให้มีการสร้าง <u>เครือข่ายกับหน่วยงานภายนอกเพื่อ แลกเปลี่ยนความร่วมมือในการใช้ ทรัพยากรร่วมกันในการพัฒนา</u> นักศึกษา</p>

2. สรุปรายงานการวิเคราะห์ข้อมูลเชิงคุณภาพ ระดับคณะ ปีการศึกษา 2560

ประเด็น	ผลของการสังเคราะห์โดยมหาวิทยาลัย	มติที่ประชุม	ผู้รับผิดชอบ
ข้อเสนอแนะ (ภาพรวม)	จากการวิเคราะห์ข้อเสนอแนะภาพรวม พบว่า 1. คณะต้องทบทวนและพัฒนาระบบกำกับติดตามการดำเนินงานของหลักสูตร ที่จะทำให้หลักสูตรมีคุณภาพมากยิ่งขึ้น ไม่ว่าจะเป็นการพัฒนาหลักสูตร การจัดการเรียนการสอนโดยใช้เทคโนโลยี โดยใช้การมีส่วนร่วมของชุมชนอย่างแท้จริง ตลอดจนพัฒนาโครงการ/กิจกรรมที่สอดคล้องกับคุณลักษณะบัณฑิตที่พึงประสงค์ มีการกำหนดตัวชี้วัดความสำเร็จ	1. การกำกับติดตามการดำเนินงานของหลักสูตรตามองค์ประกอบ การประกันคุณภาพการศึกษาอย่างต่อเนื่อง	สำนักประกันคุณภาพ การศึกษา
	2. การให้ข้อมูลข่าวสารให้กับนักศึกษา และศิษย์เก่าอย่างต่อเนื่อง ตลอดจนการทำให้ข้อมูลศิษย์เก่าที่สามารถใช้งานได้อย่างจริงจัง	2. จัดช่องทางการสื่อสาร การให้ข้อมูลข่าวสารความรู้ให้กับนักศึกษา และศิษย์เก่า รวมทั้งพัฒนาฐานข้อมูลศิษย์เก่าที่สามารถใช้ได้จริง	ทุกคณะร่วมกับ หลักสูตร
	3. คณะต้องทบทวนและจัดทำยุทธศาสตร์ของหน่วยงาน การทำแผน กลยุทธ์ทางการเงินโดยพิจารณาข้อมูลที่มีอยู่ นำมาวิเคราะห์ และนำไปใช้ประโยชน์ได้	3. สนับสนุนส่งเสริมให้หน่วยงานจัดทำยุทธศาสตร์ของหน่วยงาน แผนกลยุทธ์ทางการเงิน ตลอดจนกำกับติดตามและรายงานผลการ ดำเนินต่อมหาวิทยาลัยที่เป็นลายลักษณ์อักษร	-กองนโยบายและแผน -ทุกคณะ
ข้อเสนอแนะ องค์ประกอบที่ 1: การผลิตบัณฑิต	จากการวิเคราะห์แนวทางเสริมจุดแข็ง และข้อเสนอแนะเพื่อการพัฒนา ของหน่วยงาน พบว่า 1. ควรทบทวนและจัดแผนพัฒนานักศึกษาที่ส่งเสริมคุณลักษณะบัณฑิต ที่พึงประสงค์สอดคล้องกับกลยุทธ์ที่มหาวิทยาลัยและคณะกำหนด วัตถุประสงค์ของแผน และตัวชี้วัดความสำเร็จของโครงการอย่างชัดเจน	1. ทบทวนและจัดแผนพัฒนานักศึกษาที่ส่งเสริมคุณลักษณะบัณฑิตที่ พึงประสงค์สอดคล้องกับกลยุทธ์ที่มหาวิทยาลัยและคณะกำหนด วัตถุประสงค์ของแผน และตัวชี้วัดความสำเร็จของโครงการอย่างชัดเจน	-ทุกคณะ -กองพัฒนานักศึกษา
	2. การจัดทำแผนบริหารและพัฒนาอาจารย์ที่ครอบคลุมด้านคุณวุฒิและ ตำแหน่งทางวิชาการ รวมถึงการจัดทำแผนพัฒนารายบุคคลที่เป็นลาย ลักษณ์อักษร และเป็นในทางเดียวกัน	2. ทบทวนและจัดทำแผนบริหารและพัฒนาบุคลากร โดยมี คณะกรรมการพัฒนาบุคลากรระดับมหาวิทยาลัย ทำความเข้าใจ กำกับ ติดตามการดำเนินงาน และรายงานผลการดำเนินงานต่อผู้บริหารเพื่อ พิจารณา	-ทุกคณะ -กองการเจ้าหน้าที่
	3. การนำผลการประเมินและข้อเสนอแนะของหลักสูตรมาวิเคราะห์ เพื่อ ส่งเสริมให้หลักสูตรพัฒนาคุณภาพมากยิ่งขึ้น และเตรียมความพร้อมใน การขึ้นฐาน TQR	3. พิจารณาผลการประเมินและข้อเสนอแนะของหลักสูตรมาวิเคราะห์ เพื่อส่งเสริมคุณภาพให้หลักสูตรและเตรียมความพร้อมในการขึ้นฐาน TQR	สำนักประกันคุณภาพ การศึกษา
	4. การพัฒนาและจัดทำฐานข้อมูลศิษย์เก่าที่สามารถใช้งานได้จริง	4. ทบทวนและพัฒนาฐานข้อมูลศิษย์เก่าที่สามารถใช้ได้จริง อีกทั้งกอง พัฒนานักศึกษาต้องดำเนินการในระดับมหาวิทยาลัยเช่นเดียวกัน	-ทุกคณะ -กองพัฒนานักศึกษา

ประเด็น	ผลของการสังเคราะห์โดยมหาวิทยาลัย	(ร่าง) มติที่ประชุม	ผู้รับผิดชอบ
องค์ประกอบที่ 2: การวิจัย	จากการวิเคราะห์แนวทางเสริมจุดแข็ง และข้อเสนอแนะในการปรับปรุงพบว่า ควรมีมาตรการ ระเบียบ วิธีการที่จะผลักดัน และส่งเสริมให้อาจารย์ มีศักยภาพในการทำวิจัยมากยิ่งขึ้น โดยขอแหล่งทุนสนับสนุนจากแหล่ง ทุนภายนอก และมีงานวิจัยที่ตีพิมพ์เผยแพร่ในระดับนานาชาติ โดยมี Impact Factor ที่สูง พร้อมกำหนดให้มีงานวิจัยที่ครอบคลุมทั้งด้าน วิทยาศาสตร์ มนุษยศาสตร์และสังคมศาสตร์ และอื่นตามเห็นควร	วางแผนการดำเนินงานในการส่งเสริมการขอทุนสนับสนุนจากหน่วยงาน ภายนอกให้มากขึ้น และส่งเสริมสนับสนุนการตีพิมพ์เผยแพร่ผลงาน วิชาการในระดับนานาชาติที่มี Impact factor สูง ๆ ตลอดจนให้มี งานวิจัยตามสัดส่วน หรือครอบคลุมด้านมนุษยศาสตร์และสังคมศาสตร์ และด้านวิทยาศาสตร์ และอื่น ๆ ตามเห็นควร	-สถาบันวิจัยและ พัฒนา -ทุกคณะ

ประเด็น	ผลของการสังเคราะห์โดยมหาวิทยาลัย	(ร่าง) มติที่ประชุม	ผู้รับผิดชอบ
องค์ประกอบที่ 3: การบริการวิชาการ	จากการวิเคราะห์แนวทางเสริมจุดแข็ง และข้อเสนอแนะในการปรับปรุง พบว่า 1. ควรให้มีการวิเคราะห์สภาพปัญหาและความต้องการ (Need Assessment) ให้สอดคล้องกับพื้นที่ในการให้บริการ 2. ควรปรับแบบสำรวจความต้องการบริการวิชาการ ที่มีประเด็น สัมพันธ์คุณภาพของหลักสูตรและศักยภาพของบุคลากร ที่สามารถ ให้บริการได้อย่างเต็มที่ 3. ควรทบทวนและจัดแผนบริการวิชาการ โดยกำหนดวัตถุประสงค์ ของแผน กำหนดตัวชี้วัดในโครงการ การประเมินความสำเร็จของตาม ตัวบ่งชี้ของแผน และโครงการบริการวิชาการ และดำเนินการให้เป็นไป ตามเกณฑ์ที่กำหนด 4. ควรมีแผนการใช้ประโยชน์จากการให้บริการวิชาการของคณะ อย่าง ชัดเจน เป็นรูปธรรม ตลอดจนมีการติดตามการดำเนินงานตามแผน อย่างต่อเนื่อง	1. สร้างความเข้าใจกับคณะ และมรภ.กพ.แม่สอด ในการจัดการ บริการแก่ชุมชน โดยพิจารณาประเด็นจากข้อเสนอแนะจากกรรมการ และนำมาวางแผนการดำเนินงาน 2. สร้างความเข้าใจกับคณะ และมรภ.กพ.แม่สอด ในการกำหนดตัว บ่งชี้ความสำเร็จในระดับแผนและโครงการ การประเมินความสำเร็จตาม ตัวบ่งชี้ของแผนและโครงการ ตลอดจนนำผลการประเมินดังกล่าวมา พัฒนาและปรับปรุง 3. การทำแผนการใช้ประโยชน์จากการบริการวิชาการแก่ชุมชนที่ชัดเจน และเป็นลายลักษณ์อักษร	สำนักบริการวิชาการ และจัดหารายได้

ประเด็น	ผลของการสังเคราะห์โดยมหาวิทยาลัย	(ร่าง) มติที่ประชุม	ผู้รับผิดชอบ
องค์ประกอบที่ 4: การทำนุบำรุงศิลปะและวัฒนธรรม	จากการวิเคราะห์แนวทางเสริมจุดแข็ง และข้อเสนอแนะในการปรับปรุง พบว่า 1. ควรทบทวนและจัดทำแผนทำนุบำรุงศิลปวัฒนธรรม โดยพิจารณาจากการสืบสาน อนุรักษ์และพัฒนาศิลปะและวัฒนธรรม และ ภูมิปัญญาท้องถิ่นร่วมกับชุมชน กำหนดตัวบ่งชี้วัดความสำเร็จตามวัตถุประสงค์ของแผนที่เน้นเชิงคุณภาพ และกำหนดเป้าหมายของการดำเนินงานที่ชัดเจน 2. ควรกำหนดให้ทุกหลักสูตรกำหนดรายวิชาที่มีการบูรณาการเรียนการสอนกับกิจกรรมด้านศิลปะและวัฒนธรรม และพันธกิจอื่น ๆ ให้ครอบคลุม 3. ควรจัดทำและพัฒนามาตรฐานด้านศิลปะและวัฒนธรรม สำหรับชิ้นงานนวัตกรรม สิ่งประดิษฐ์ หรือ องค์ความรู้ด้านอื่นๆ	1. ทบทวนและจัดทำแผนทำนุบำรุงศิลปวัฒนธรรม โดยพิจารณาจากการสืบสาน อนุรักษ์และพัฒนาศิลปะและวัฒนธรรมและภูมิปัญญาท้องถิ่นร่วมกับชุมชน กำหนดตัวบ่งชี้วัดความสำเร็จตามวัตถุประสงค์ของแผนที่เน้นเชิงคุณภาพ และกำหนดเป้าหมายของการดำเนินงานที่ชัดเจน 2. กำหนดให้ทุกหลักสูตรกำหนดรายวิชาที่มีการบูรณาการเรียนการสอนกับกิจกรรมด้านศิลปะและวัฒนธรรม และพันธกิจอื่น ๆ ให้ครอบคลุม 3. จัดทำและพัฒนามาตรฐานด้านศิลปะและวัฒนธรรมสำหรับชิ้นงานนวัตกรรม สิ่งประดิษฐ์ หรือ องค์ความรู้ด้านอื่นๆ 4. สร้างความเข้าใจในการดำเนินงานตามข้อ 1-2 กำกับติดตามการดำเนินงาน และรายงานผลการดำเนินงานต่อผู้บริหารเพื่อพิจารณา	-คณะ และมรภ.กพ. แม่สอด สำนักศิลปะและวัฒนธรรม
องค์ประกอบที่ 5: การบริหารจัดการ	จากการวิเคราะห์แนวทางเสริมจุดแข็ง และข้อเสนอแนะในการปรับปรุง พบว่า 1. ควรทบทวนและจัดทำแผนตามประเด็นการประกันคุณภาพการศึกษา ได้แก่ <u>แผนกลยุทธ์ 5 ปี, แผนปฏิบัติการประจำปี, แผนกลยุทธ์ทางการเงิน</u> <u>ที่มีการวิเคราะห์ต้นทุนต่อหน่วยที่ชัดเจน, แผนบริหารความเสี่ยง, แผนการจัดการความรู้, แผนบริหารและพัฒนาบุคลากร</u> ที่สอดคล้องกับกับกลยุทธ์ของมหาวิทยาลัยและคณะโดยพิจารณากระบวนการจัดทำแผนให้เป็นไปตามเกณฑ์ที่กำหนดและเน้นการมีส่วนร่วมของบุคลากร 2. ข้อมูลสารสนเทศที่ได้จากการวิเคราะห์ต้นทุนต่อหน่วย ควรไปสู่การวางแผนและปฏิบัติอย่างจริงจัง เพื่อลดต้นทุนและเพิ่มประสิทธิภาพ-ประสิทธิภาพให้มีระดับคุณภาพที่สามารถบ่งชี้ความคุ้มค่าที่เป็นรูปธรรมชัดเจน	1. ให้ทุกหน่วยที่เกี่ยวข้องของทบทวนและจัดทำแผนตามประเด็นการประกันคุณภาพการศึกษา โดยมีหน่วยงานหลักในระดับมหาวิทยาลัย จัดกิจกรรมสร้างความเข้าใจในดำเนินการ กำกับติดตามการดำเนินงานและนำเสนอผลการดำเนินงานต่อผู้บริหารเพื่อพิจารณาได้แก่ 1.1 แผนกลยุทธ์ 5 ปี, 1.2 แผนปฏิบัติการประจำปี, 1.3 แผนกลยุทธ์ทางการเงินที่มีการวิเคราะห์ต้นทุนต่อหน่วยที่ชัดเจน, 1.4 แผนบริหารความเสี่ยง 1.5 แผนการจัดการความรู้, 1.6 แผนบริหารและพัฒนาบุคลากร	ข้อ 1.1 ,1.2 ,1.3 กองนโยบายและแผน ข้อ 1.4 สำนักประกันคุณภาพการศึกษา ข้อ 1.5 สถาบันวิจัยและพัฒนา ข้อ 1.6 คณะกรรมการจัดทำแผนบริหารและพัฒนาบุคลากร มรภ.กำแพงเพชร

3. รายงานการวิเคราะห์ข้อมูลเชิงคุณภาพ ระดับสำนัก สถาบัน และกอง ปีการศึกษา 2560

ประเด็น	ผลของการสังเคราะห์โดยมหาวิทยาลัย	มติที่ประชุม	ผู้รับผิดชอบ
ตัวบ่งชี้ 1.1 กระบวนการพัฒนา แผน	จากการวิเคราะห์แนวทางเสริมจุดแข็ง และข้อเสนอแนะเพื่อการ พัฒนาของหน่วยงาน พบว่า 1. การจัดทำแผนกลยุทธ์ แผนปฏิบัติราชการ 1 ปีที่สอดคล้อง ยุทธศาสตร์ของมหาวิทยาลัยและหน่วยงาน 2. การประเมินแผน และนำข้อเสนอแนะมาปรับปรุงการดำเนินงาน ให้เห็นผลที่ชัดเจน	ควรสร้างความเข้าใจ ทบทวนและจัดทำแผนกลยุทธ์ แผนปฏิบัติราชการ 1 ปีที่สอดคล้องยุทธศาสตร์ของมหาวิทยาลัยและหน่วยงาน กำกับติดตามให้ หน่วยงานดำเนินงานให้เป็นไปตามเกณฑ์ที่กำหนด	กองนโยบายและแผน
ตัวบ่งชี้ 1.2 ภาวะ ผู้นำของผู้บริหาร หน่วยงาน	จากการวิเคราะห์แนวทางเสริมจุดแข็ง และข้อเสนอแนะเพื่อการ พัฒนาของหน่วยงาน พบว่า 1. การประเมินผู้บริหารที่ปฏิบัติงานในหน่วยงานให้ครอบคลุม ได้แก่ ผู้อำนวยการ รองผอ. และหัวหน้าสำนักงาน และแสดงผลการ ประเมินที่ชัดเจน 2. การสร้างความเข้าใจในเรื่องการประเมินของผู้บริหารของ หน่วยงาน	ควรสร้างความเข้าใจในเรื่องการประเมินผู้บริหารของหน่วยงานที่ ครอบคลุม ได้แก่ ผู้อำนวยการ รองผอ. และหัวหน้าสำนักงาน และ แสดงผลการประเมินที่ชัดเจน	-กองพัฒนานักศึกษา -ส่งเสริมวิชาการและงาน ทะเบียน -สถาบันวิจัยและพัฒนา -สำนักศิลปะและ วัฒนธรรม -บัณฑิตวิทยาลัย
ตัวบ่งชี้ 2.1 บุคลากรสาย สนับสนุนได้รับ การพัฒนา	ข้อเสนอแนะเพื่อการพัฒนาของหน่วยงาน พบว่า บุคลากรบางส่วนได้รับการพัฒนาทางวิชาการที่มีจำนวนชั่วโมงที่ แตกต่างกัน	กำหนดให้บุคลากรสายสนับสนุนจัดทำแผนพัฒนาบุคลากรรายบุคคล (ID Plan) ที่เป็นไปตามสมรรถนะการปฏิบัติงาน และรายงานผลการนำไปใช้ ประโยชน์ตามแผนต่อผู้บริหารอย่างต่อเนื่อง	กองการเจ้าหน้าที่และ ทุกหน่วยงาน
ตัวบ่งชี้ 2.2 การ บริการวิชาการแก่ สังคม	จากการวิเคราะห์แนวทางเสริมจุดแข็ง และข้อเสนอแนะเพื่อการ พัฒนาของหน่วยงาน พบว่า 1. ควรสำรวจความต้องการใช้บริการแก่ชุมชนจากผู้มีส่วนได้ส่วน เสียทุกกลุ่ม 2. กำหนดตัวชี้วัดเชิงคุณภาพ เชิงปริมาณ ให้สะท้อนความสำเร็จ ของโครงการ	ควรสร้างความเข้าใจในเรื่องการบริการวิชาการแก่ชุมชนที่ครบถ้วนเป็นไป ตามเกณฑ์ที่กำหนด การกำกับติดตามการดำเนินงานและนำเสนอ ผู้บริหารเพื่อพิจารณา	สำนักบริการวิชาการ และจัดหารายได้

ประเด็น	ผลของการสังเคราะห์โดยมหาวิทยาลัย	มติที่ประชุม	ผู้รับผิดชอบ
ตัวบ่งชี้ 2.3 การพัฒนาหน่วยงานสู่องค์กรการเรียนรู้	จากการวิเคราะห์แนวทางเสริมจุดแข็ง และข้อเสนอแนะเพื่อการพัฒนาของหน่วยงาน พบว่า การกำหนดประเด็นการจัดการความรู้ของหน่วยงานที่ชัดเจน การแลกเปลี่ยนเรียนรู้ที่ได้จากผู้มีประสบการณ์ การเผยแพร่องค์ความรู้ที่เกิดจากการจัดการความรู้ และดำเนินการไปเป็นไปตาม 7 ขั้นตอนของการจัดการความรู้	สร้างความรู้ความเข้าใจ กำหนดปฏิทินการดำเนินงาน กำกับติดตามการดำเนินงานของทุกหน่วยงาน ตามปฏิทินที่กำหนด	สถาบันวิจัยและพัฒนา
ตัวบ่งชี้ 2.4 ระบบบริหารความเสี่ยง	จากการวิเคราะห์แนวทางเสริมจุดแข็ง และข้อเสนอแนะเพื่อการพัฒนาของหน่วยงาน พบว่า หน่วยงานกำหนดประเด็นความเสี่ยงยังไม่ชัดเจน โดยมีความคลาดเคลื่อนระหว่างความเสี่ยงกับปัญหา	สร้างความรู้ความเข้าใจในการกำหนดประเด็นความเสี่ยงของหน่วยงาน กำกับติดตามการดำเนินงานของหน่วยงานเป็นลายลักษณ์อักษร	สำนักประกันคุณภาพการศึกษา
ตัวบ่งชี้ 2.5 ระบบบริหารงานคุณภาพ	ข้อเสนอแนะเพื่อการพัฒนาของหน่วยงาน พบว่า หน่วยงานกำหนดกระบวนการงานหลักที่สำคัญยังไม่ชัดเจน	สร้างความรู้ความเข้าใจในการกำหนดกระบวนการงานหลักที่สำคัญ	สำนักประกันคุณภาพการศึกษา
ตัวบ่งชี้ 2.6 ระบบและกลไกการประกันคุณภาพภายใน	จากการวิเคราะห์แนวทางเสริมจุดแข็ง และข้อเสนอแนะเพื่อการพัฒนาของหน่วยงาน พบว่า ส่วนใหญ่หน่วยงานมีการกำหนดให้ผู้มีส่วนได้ส่วนเสียเข้ามามีส่วนร่วมในกระบวนการประกันคุณภาพของหน่วยงาน	วางแผนและกำหนดกลุ่มผู้มีส่วนได้ส่วนเสียให้เข้ามามีส่วนร่วมในการประกันคุณภาพการศึกษาของหน่วยงาน เช่น การประเมินเลขานุการและผู้ช่วยเลขานุการในการตรวจประเมินคุณภาพการศึกษาภายใน การให้นักศึกษาเข้ามาเป็นส่วนร่วมในการประชุมของคณะกรรมการประจำสำนัก เพื่อให้ข้อคิดเห็นเพื่อการพัฒนา	สำนัก สถาบัน และ กอง



๕.๒

เอกสารประกอบการประชุมสภามหาวิทยาลัยราชภัฏกำแพงเพชร
ครั้งที่ ๗ / ๒๕๖๑ วันพฤหัสบดีที่ ๑๖ สิงหาคม ๒๕๖๑ เวลา ๐๙.๐๐ น. ณ ห้องประชุม ชั้น ๔
อาคารเรียนรวมและอำนวยการ (ตึก ๑๔) มหาวิทยาลัยราชภัฏกำแพงเพชร

วาระที่ ๕.๒ พิจารณารายงานผลการประเมินคุณภาพการศึกษาภายใน ระดับหลักสูตร คณะ สำนัก สถาบัน และกอง ประจำปีการศึกษา ๒๕๖๐

สำนักประกันคุณภาพการศึกษา มหาวิทยาลัยราชภัฏกำแพงเพชร

ระเบียบวาระที่ 5 เรื่องนำเสนอเพื่อพิจารณา

วาระที่ 5.2 พิจารณารายงานผลการประเมินคุณภาพการศึกษาภายใน ระดับหลักสูตร คณะ สำนัก สถาบัน และกอง ประจำปีการศึกษา 2560

ความเป็นมา

ด้วยในปีการศึกษา 2560 มหาวิทยาลัยกำหนดให้มีการตรวจประเมินภายในระดับหลักสูตร ในระหว่างเดือน พฤษภาคม-มิถุนายน 2561 ระดับคณะ สำนัก สถาบัน และกอง ในเดือนกรกฎาคม 2561 โดยผู้ประเมินคุณภาพการศึกษาภายในที่ขึ้นทะเบียนเป็นผู้ประเมินคุณภาพการศึกษาภายในของสกอ. หรือมีความเชี่ยวชาญด้านการประกันคุณภาพการศึกษา ซึ่งคณะกรรมการได้แจ้งผลการประเมินพร้อมข้อเสนอแนะเพื่อพัฒนามายังหน่วยงานเรียบร้อยแล้ว สำนัก ฯได้รวบรวมและวิเคราะห์ข้อมูล จึงขอเสนอข้อมูลดังกล่าวต่อที่ประชุมคณะกรรมการบริหารมหาวิทยาลัยเพื่อพิจารณา และจะนำเสนอในที่ประชุมสภามหาวิทยาลัย วันที่ 16 สิงหาคม 2561 เพื่อพิจารณาต่อไป โดยสรุปผลการประเมินดังเอกสารแนบท้าย ดังตาราง

รายการ	หน้า
ตาราง 5.5-1 แสดงรายงานผลการประเมินคุณภาพการศึกษาภายใน ระดับหลักสูตร ปีการศึกษา 2557-2560 (สัดส่วน,จำนวน,ร้อยละ)	1
แผนภูมิ 5.5-1 แสดงรายงานผลการประเมินคุณภาพการศึกษาภายใน ระดับหลักสูตร ปีการศึกษา 2557-2560	1
ตาราง 5.5-2 แสดงผลการประเมินคุณภาพการศึกษาภายใน ระดับหลักสูตร ประจำปีการศึกษา 2557-2560 (ไม่ได้คุณภาพ ,น้อย, ปานกลาง,ดี)	2-7
ตาราง 5.5-3 แสดงรายงานผลการประเมินคุณภาพการศึกษาภายใน ระดับหลักสูตร ปีการศึกษา 2560 (รายตัวบ่งชี้ที่มีผลการประเมินคุณภาพระดับน้อย)	8
ตาราง 5.5-4 แสดงผลการบริหารจัดการหลักสูตรโดยรวม (ตัวบ่งชี้ 1.1 ระดับมหาวิทยาลัย) ปีการศึกษา 2557-2560	9
แผนภูมิ 5.5-2 แสดงผลการบริหารจัดการหลักสูตรโดยรวม (ตัวบ่งชี้ 1.1 ระดับมหาวิทยาลัย) ปีการศึกษา 2557-2560	9
ตาราง 5.5-5 แสดงผลการบริหารงานของคณะ (ตัวบ่งชี้ 5.2 ระดับมหาวิทยาลัย) ปีการศึกษา 2557-2560	10
แผนภูมิ 5.5-3 แสดงผลการบริหารงานของคณะ (ตัวบ่งชี้ 5.2 ระดับมหาวิทยาลัย) ปีการศึกษา 2557-2560	11
ตาราง 5.5-6 แสดงรายงานผลการประเมินคุณภาพการศึกษาภายใน ระดับสำนัก สถาบัน และกอง ปีการศึกษา 2559-2560	12
แผนภูมิ 5.5-4 แสดงรายงานผลการประเมินคุณภาพการศึกษาภายใน ระดับสำนัก สถาบัน และกอง ปีการศึกษา 2559-2560	13

หน่วยงาน	หน้า	หน่วยงาน	หน้า
1. สรุปรายงานการวิเคราะห์ข้อมูลเชิงคุณภาพ ระดับหลักสูตร ปีการศึกษา 2560		14-18	
2. สรุปรายงานการวิเคราะห์ข้อมูลเชิงคุณภาพ ระดับคณะ ปีการศึกษา 2560		19-21	
3. สรุปรายงานการวิเคราะห์ข้อมูลเชิงคุณภาพ ระดับสำนัก สถาบัน และกอง ปีการศึกษา 2560		22-23	
4. รายงานการวิเคราะห์ข้อมูลเชิงคุณภาพ ระดับคณะ ปีการศึกษา 2560 *		24-38	
5. รายงานการวิเคราะห์ข้อมูลเชิงคุณภาพ ระดับสำนัก สถาบัน และกอง ปีการศึกษา 2560 *		39-54	
6. รายงานผลการประเมินคุณภาพการศึกษาภายในระดับหลักสูตร ประจำปีการศึกษา 2557-2560*			
6.1) คณะครุศาสตร์	55-57	6.2) คณะมนุษยศาสตร์และสังคมศาสตร์	58-60
6.3) คณะวิทยาการจัดการ	61-62	6.4) คณะวิทยาศาสตร์และเทคโนโลยี	63-64
6.5) คณะเทคโนโลยีอุตสาหกรรม	65-66	6.6) มรภ.กำแพงเพชร แม่สอด	67-68
7. รายงานผลการประเมินคุณภาพการศึกษาภายในระดับคณะ ประจำปีการศึกษา 2557-2560 (ตาราง 5.5-7)*			
7.1) คณะครุศาสตร์	69-73	7.2) คณะมนุษยศาสตร์และสังคมศาสตร์	69-73
7.3) คณะวิทยาการจัดการ		7.4) คณะวิทยาศาสตร์และเทคโนโลยี	
7.5) คณะเทคโนโลยีอุตสาหกรรม		7.6) มรภ.กำแพงเพชร แม่สอด	
8. รายงานผลการประเมินคุณภาพการศึกษาภายในระดับสำนัก สถาบัน และกอง ปีการศึกษา 2559-2560 (ตาราง 5.5-8)*			
8.1) สำนักงานอธิการบดี	74-78	8.2) ส่งเสริมวิชาการและงานทะเบียน	74-78
8.1.1) กองพัฒนานักศึกษา		8.3) สถาบันวิจัยและพัฒนา	
8.1.2) กองนโยบายและวางแผน		8.4) สำนักศิลปะและวัฒนธรรม	
8.1.3) กองกลาง		8.5) สำนักวิทยบริการและเทคโนโลยีสารสนเทศ	
8.6) สำนักประกันคุณภาพการศึกษา		8.7) บัณฑิตวิทยาลัย	
8.8) สำนักบริการวิชาการและจัดหารายได้			

หมายเหตุ * ข้อ 4-8 นำเสนอข้อมูลเพิ่มเติมผ่านไฟล์ดิจิทัล (word)

ประเด็นพิจารณา

พิจารณารายงานผลการประเมินคุณภาพการศึกษาภายใน ระดับหลักสูตร คณะ สำนัก สถาบัน และกอง ประจำปีการศึกษา 2560

มติที่ประชุม

.....

.....

5. รายงานการวิเคราะห์ข้อมูลเชิงคุณภาพ ระดับสำนัก สถาบัน และกอง ปีการศึกษา 2560

ตัวบ่งชี้ 1.1 กระบวนการพัฒนาแผน

หน่วยงาน	จุดที่ควรพัฒนา	ข้อเสนอแนะในการปรับปรุง	ผลการสังเคราะห์โดยมหาวิทยาลัย
1) กองพัฒนานักศึกษา		ควรจัดทำแผนกลยุทธ์ ประจำกองพัฒนานักศึกษาแยกออกจาก สำนักงานอธิการบดี	จากการวิเคราะห์แนวทางเสริมจุดแข็ง และ
2) กองนโยบายและวางแผน	จุดที่ควรพัฒนา	ข้อเสนอแนะในการปรับปรุง	ข้อเสนอแนะเพื่อการพัฒนาของหน่วยงานพบว่า
	-	-	1. การจัดทำแผนกลยุทธ์ แผนปฏิบัติราชการ 1 ปีที่สอดคล้องยุทธศาสตร์ของมหาวิทยาลัยและหน่วยงาน
3) กองกลาง	จุดที่ควรพัฒนา	ข้อเสนอแนะในการปรับปรุง	2. การประเมินแผน และนำข้อเสนอแนะมาปรับปรุงการดำเนินงานให้เห็นผลที่ชัดเจน
	-	-	
4) ส่งเสริมวิชาการและงานทะเบียน	จุดที่ควรพัฒนา	ข้อเสนอแนะในการปรับปรุง	มติที่ประชุม
		1. ควรให้ผู้มีส่วนได้ส่วนเสียทั้งภายในและภายนอก มีส่วนร่วมในกระบวนการจัดทำแผนกลยุทธ์ของสำนัก ตั้งแต่การทำ SWOT 2. ควรระบุจำนวนของตัวชี้วัด กำหนดผู้รับผิดชอบ เพื่อให้สามารถประเมินความสำเร็จของการดำเนินงาน 3. ควรกำหนดปฏิทินการประชุมคณะกรรมการประจำสำนัก เพื่อกำหนดวาระการประชุม คณะกรรมการประจำสำนักให้สอดคล้องกับเกณฑ์มาตรฐานการประกันคุณภาพการศึกษาภายใน เพื่อติดตามประเมินผลและให้ข้อเสนอแนะอย่างต่อเนื่อง อย่างน้อย 2 ครั้ง ซึ่งถ้ามีกรณีพิเศษอาจใช้การประชุมโดยใช้หนังสือเวียน	มอบ ทุกสำนัก สถาบัน และกอง ทบทวนและจัดทำแผนกลยุทธ์ แผนปฏิบัติราชการ 1 ปีที่สอดคล้องยุทธศาสตร์ของมหาวิทยาลัยและหน่วยงาน
5) สถาบันวิจัยและพัฒนา	จุดที่ควรพัฒนา	ข้อเสนอแนะในการปรับปรุง	ทั้งนี้มอบหมาย กองนโยบายและแผน สร้างความเข้าใจ กำกับติดตามให้หน่วยงานจัดทำ แผนกลยุทธ์ แผนปฏิบัติราชการ ให้เป็นไปตามเกณฑ์ที่กำหนด
		1. ควรเพิ่มประเภทของผู้มีส่วนได้ส่วนเสีย ที่เข้ามามีส่วนร่วมในการจัดทำกลยุทธ์ เช่น บุคคลเป้าหมายของผู้รับประโยชน์จากการวิจัย/นวัตกรรม เป็นต้น 2. สถาบันวิจัยฯ จำเป็นต้องนำเสนอแผนกลยุทธ์ และผลการดำเนินงานรวมทั้งผลการประเมินผลการดำเนินงานตามตัวชี้วัดของแผนกลยุทธ์และแผนปฏิบัติงานประจำปี รอบ 6 เดือน และ 9 เดือน ให้แก่คณะกรรมการประจำสถาบันฯ เพื่อพิจารณาและให้ข้อเสนอแนะให้ได้อย่างน้อยปีละ 2 ครั้ง 3. ควรนำผลการประเมินตามตัวชี้วัดมาวิเคราะห์เพื่อพัฒนางานบริหารงานวิจัยในปีต่อไปซึ่งอาจเกิดโครงการใหม่ๆได้ 4. ควรระบุกิจกรรมที่เกิดขึ้นจากข้อเสนอแนะของคณะกรรมการประจำสถาบันวิจัยฯ ที่ดำเนินกิจกรรมระหว่างปีหรือกิจกรรมที่จะจัดทำในปีต่อไป โดยนำเสนอเป็นตาราง 5. สถาบันวิจัยฯ จำเป็นต้องนำข้อคิดเห็นและข้อเสนอแนะจากคณะกรรมการประจำสถาบันวิจัยฯ มาประกอบการพิจารณา การปรับปรุงแผนกลยุทธ์และแผนปฏิบัติราชการ	

หน่วยงาน	จุดที่ควรพัฒนา	ข้อเสนอแนะในการปรับปรุง	ผลการสังเคราะห์โดยมหาวิทยาลัย
6) สำนักศิลปะและวัฒนธรรม		การกำหนดตัวชี้วัดความสำเร็จของแผนกลยุทธ์และแผนปฏิบัติการประจำปี เป็นตัวชี้วัดเชิงปริมาณที่วัดเฉพาะผลผลิตเท่านั้น สำนักฯ จึงควรทบทวนและกำหนดตัวชี้วัดความสำเร็จที่เป็นผลลัพธ์และผลกระทบของการดำเนินตามแผนและควรประเมิน/ทบทวนผลการดำเนินงาน ตามตัวชี้วัดความสำเร็จให้ครบถ้วนทั้งแผนกลยุทธ์และแผนปฏิบัติการประจำปี	
7) สำนักประกันคุณภาพการศึกษา	จุดที่ควรพัฒนา	ข้อเสนอแนะในการปรับปรุง	
	-	-	
8) บัณฑิตวิทยาลัย		เนื่องจากแผนกลยุทธ์จะสิ้นสุดภายในปี 2562 การทำแผนกลยุทธ์ครั้งต่อไปควรมีการทบทวน Vision, Mission และประเด็นยุทธศาสตร์ให้สอดคล้องกับบริบทบัณฑิตวิทยาลัย และสามารถสะท้อนการทำงานตาม Vision, Mission และเป้าหมายได้อย่างแท้จริง	
9) สำนักบริการวิชาการและจัดหารายได้	จุดที่ควรพัฒนา	ข้อเสนอแนะในการปรับปรุง	
		1. แผนยุทธศาสตร์ควรมีการให้ความรู้แก่ชุมชน 2. ควรมีการเตรียมบุคลากรรองรับการเข้าสู่สังคมผู้สูงวัยในอนาคต และพัฒนาการใช้ I.O.T ของชุมชน	

ตัวบ่งชี้ 1.2 ภาวะผู้นำของผู้บริหารหน่วยงาน

หน่วยงาน	จุดแข็ง	แนวทางเสริมจุดแข็ง	ผลการสังเคราะห์โดยมหาวิทยาลัย
1) กองพัฒนานักศึกษา	-	-	จากการวิเคราะห์แนวทางเสริมจุดแข็ง และข้อเสนอแนะเพื่อการพัฒนาของหน่วยงานพบว่า
	จุดที่ควรพัฒนา	ข้อเสนอแนะในการปรับปรุง	
2) กองนโยบายและวางแผน	จุดแข็ง	แนวทางเสริมจุดแข็ง	1. การประเมินผู้บริหารที่ปฏิบัติงานในหน่วยงานให้ครอบคลุม ได้แก่ ผู้อำนวยการ รองผอ. และหัวหน้าสำนักงาน และแสดงผลการประเมินที่ชัดเจน 2. การสร้างความเข้าใจในเรื่องการประเมินของผู้บริหารของหน่วยงาน
	-	-	
	จุดที่ควรพัฒนา	ข้อเสนอแนะในการปรับปรุง	
3) กองกลาง	จุดที่ควรพัฒนา	ข้อเสนอแนะในการปรับปรุง	
	-	-	
4) ส่งเสริมวิชาการและงานทะเบียน	จุดที่ควรพัฒนา	ข้อเสนอแนะในการปรับปรุง	1. การนำเสนอตามหลักธรรมาภิบาล 10 ประการควรเขียนให้เห็นภาพที่ชัดเจน 2. ควรมีการประเมินและรายงานผลการประเมินผู้บริหารในทุกระดับของสำนัก ได้แก่ ผอ. รอง ผอ. และหัวหน้างาน

หน่วยงาน	จุดที่ควรพัฒนา	ข้อเสนอแนะในการปรับปรุง	ผลการสังเคราะห์โดยมหาวิทยาลัย
5) สถาบันวิจัยและพัฒนา		1. ปรับการนำเสนอผลการดำเนินงานของ หลักสูตรมาภิบาลให้ชัดเจน มีใช้เขียนเป็นหลักการ 2 สถาบันวิจัยฯ สามารถนำรายงานผลการติดตาม ตรวจสอบ และประเมินผลงาน มหาวิทยาลัยราชภัฏกำแพงเพชร ประจำปี 2560 มาเป็นข้อมูลของการดำเนินงานตามหลักสูตรมาภิบาลในบางข้อได้	มติที่ประชุม 1. มอบทุกสำนัก สถาบัน และกอง ทบหนวนการประเมินผู้บริหารที่ปฏิบัติงานใน หน่วยงานให้ครอบคลุม ได้แก่ ผู้อำนวยการ รองผอ. และหัวหน้าสำนักงาน และแสดงผล การประเมินที่ชัดเจน 2. มอบกองกลาง สร้างความเข้าใจใน เรื่องการประเมินของผู้บริหารของหน่วยงาน
6) สำนักศิลปะ และวัฒนธรรม	จุดที่ควรพัฒนา	ข้อเสนอแนะในการปรับปรุง	
		ควรจัดทำแผนพัฒนาการปฏิบัติงานของผู้บริหารตามผลการประเมินการปฏิบัติงานตาม บทบาทของผู้บริหารหน่วยงานโดยบุคลากรประจำหน่วยงานและผู้ประเมินที่เป็น คณะกรรมการติดตามและประเมินผลของสถาบันเพื่อเป็นกรอบแนวทางในการพัฒนาที่ ปฏิบัติของผู้บริหารที่ชัดเจน	
7) สำนักประกัน คุณภาพการศึกษา	จุดที่ควรพัฒนา	ข้อเสนอแนะในการปรับปรุง	
	-	-	
8) บัณฑิต วิทยาลัย	จุดที่ควรพัฒนา	ข้อเสนอแนะในการปรับปรุง	
		ควรนำผลการประเมินการปฏิบัติงานตามบทบาทและธรรมาภิบาลมาพัฒนาปรับปรุงให้เป็น รูปธรรมยิ่งขึ้นโดยเฉพาะประเด็นที่ผลการประเมินต่ำ	
9) สำนักบริการ วิชาการและจัดหา รายได้	จุดที่ควรพัฒนา	ข้อเสนอแนะในการปรับปรุง	
	-	-	

ตัวบ่งชี้ 2.1 บุคลากรสายสนับสนุนได้รับการพัฒนา

หน่วยงาน	จุดที่ควรพัฒนา	ข้อเสนอแนะในการปรับปรุง	ผลการสังเคราะห์โดยมหาวิทยาลัย
1) กองพัฒนา นักศึกษา		การเข้ารับการอบรมของบุคลากรกองพัฒนานักศึกษา ควรนำความรู้ที่ได้รับจากการอบรม ไปใช้ในการทำงานให้เกิดประโยชน์ต่อการพัฒนานักศึกษาให้มากที่สุด	จากการวิเคราะห์แนวทางเสริมจุดแข็ง และ ข้อเสนอแนะเพื่อการพัฒนาของหน่วยงาน พบว่า บุคลากรบางส่วนได้รับการพัฒนาทาง วิชาการที่มีจำนวนชั่วโมงที่แตกต่างกัน
2) กองนโยบาย และวางแผน	จุดที่ควรพัฒนา	ข้อเสนอแนะในการปรับปรุง	
	-	-	
3) กองกลาง	จุดที่ควรพัฒนา	ข้อเสนอแนะในการปรับปรุง	
	-	-	

หน่วยงาน	จุดที่ควรพัฒนา	ข้อเสนอแนะในการปรับปรุง	
4) ส่งเสริมวิชาการและงานทะเบียน	-	ควรกระจายการพัฒนาบุคลากรให้ทั่วถึงและให้เกิดประโยชน์มากที่สุด	มติที่ประชุม มอบหน่วยงานกำหนดให้บุคลากรจัดทำแผนพัฒนาบุคลากรรายบุคคล (ID Plan) ที่เป็นไปตามสมรรถนะการปฏิบัติงาน และรายงานผลการนำไปใช้ประโยชน์ตามแผนต่อผู้บริหารอย่างต่อเนื่อง
5) สถาบันวิจัยและพัฒนา	จุดที่ควรพัฒนา	ข้อเสนอแนะในการปรับปรุง	
	-	ควรมีการติดตามผลการนำความรู้ไปใช้ประโยชน์ภายหลังจากการเข้าอบรม	
6) สำนักศิลปะและวัฒนธรรม	จุดที่ควรพัฒนา	ข้อเสนอแนะในการปรับปรุง	
	-	การพัฒนาบุคลากรสายสนับสนุนควรจัดให้บุคลากรได้รับการแลกเปลี่ยนความรู้ที่ได้จากการพัฒนาตนเองในรูปแบบต่างๆ เพื่อให้บุคลากรนำไปปรับใช้ในการปฏิบัติงานได้อย่างหลากหลาย รวมถึงควรส่งเสริมให้บุคลากรนำความรู้มาใช้ในการปฏิบัติงานอย่างเป็นรูปธรรม	
7) สำนักประกันคุณภาพการศึกษา		1. การพัฒนาบุคลากรสายสนับสนุนให้ได้รับการพัฒนาทางด้านวิชาการที่เพียงพอ 2. ควรพัฒนาบุคลากรที่มีจำนวนชั่วโมงน้อย โดยพัฒนาตนเองผ่าน ระบบ Online เพื่อได้รับการพัฒนาตามความเหมาะสม พร้อมทั้งติดตาม และจัดเก็บข้อมูลผลของการพัฒนาสู่การนำไปใช้ประโยชน์อย่างแท้จริง	
8) บัณฑิตวิทยาลัย	จุดแข็ง	แนวทางเสริมจุดแข็ง	
		บุคลากรมี ID Plan ที่ชัดเจนและเป็นรูปธรรมและสามารถนำไปพัฒนาบุคลากรได้อย่างแท้จริงอย่างไรก็ตามควรมีการทบทวนจัดทำ ID Plan ของแต่ละบุคลากรตามภารกิจของงานที่เปลี่ยนแปลง	
9) สำนักบริการวิชาการและจัดหารายได้	จุดที่ควรพัฒนา	ข้อเสนอแนะในการปรับปรุง	
		1. ควรส่งเสริมการพัฒนาบุคลากรให้มีความรู้ในด้านวิชาการในจำนวนชั่วโมงที่ใกล้เคียงกัน ซึ่งมีความแตกต่างกันอยู่ 2 คน 2. อาจจะมีการพิจารณาการปรับเกณฑ์การประเมินให้มีสัดส่วนหรือชั่วโมงการพัฒนาบุคลากรให้มีความเหมาะสม สอดคล้องกับการพัฒนาจริงตามรอบปี	

ตัวบ่งชี้ 2.2 การบริการวิชาการแก่สังคม

หน่วยงาน	จุดที่ควรพัฒนา	ข้อเสนอแนะในการปรับปรุง	ผลการสังเคราะห์โดยมหาวิทยาลัย
5) สถาบันวิจัยและพัฒนา	-	1. ในการสำรวจความต้องการรับบริการวิชาการควรมีสัดส่วนของบุคคลภายนอกมากกว่าคนภายใน 2. ควรมีการนำข้อเสนอแนะในการประชุมคณะกรรมการประจำสถาบันวิจัยฯ มาใช้ปรับปรุงแผนการให้บริการวิชาการ	จากการวิเคราะห์แนวทางเสริมจุดแข็ง และข้อเสนอแนะเพื่อการพัฒนาของหน่วยงานพบว่า 1. ต้องสำรวจความต้องการใช้บริการแก่
6) สำนักศิลปะและวัฒนธรรม	จุดที่ควรพัฒนา	ข้อเสนอแนะในการปรับปรุง	ชุมชนจากผู้มีส่วนได้ส่วนเสียทุกกลุ่ม 2. กำหนดตัวชี้วัดเชิงคุณภาพ เชิงปริมาณให้สะท้อนความสำเร็จของโครงการ มติที่ประชุม มอบสำนักบริการวิชาการสร้างความเข้าใจ ในเรื่องตามข้อ 1 และข้อ 2 เพื่อให้การดำเนินงานของหน่วยงานไปในทางทิศทางเดียวกัน
	-	1. ควรเขียนรายละเอียดเพิ่มเติมเกี่ยวกับการสำรวจความต้องการและวิธีการได้มาซึ่งความต้องการ 2. เพิ่มเติมหลักฐานให้สอดคล้องกับรายงานผลการดำเนินงานและควรเขียนให้ชัดเจนมากขึ้น 3. ควรเขียนผลการดำเนินงานให้สอดคล้องกับผลการประเมิน	
7) สำนักประกันคุณภาพการศึกษา	จุดที่ควรพัฒนา	ข้อเสนอแนะในการปรับปรุง	
-	-	ควรทบทวนการกำหนดตัวชี้วัดของโครงการบริการวิชาการให้ครอบคลุมทั้งเชิงปริมาณและเชิงคุณภาพที่สามารถสะท้อนความสำเร็จตามวัตถุประสงค์ของโครงการได้อย่างแท้จริง	

หน่วยงาน	จุดแข็ง	แนวทางเสริมจุดแข็ง	ผลการสังเคราะห์โดยมหาวิทยาลัย
8) บัณฑิตวิทยาลัย	บัณฑิตวิทยาลัยได้มีการนำองค์ความรู้จากวิทยานิพนธ์ของนักศึกษาบัณฑิตศึกษาไปใช้ในการให้บริการวิชาการแก่ชุมชน	ควรมีการวิเคราะห์องค์ความรู้จากงานวิจัย/งานวิทยานิพนธ์ของนักศึกษา/อาจารย์ระดับบัณฑิตศึกษาไปใช้ประโยชน์ในการให้บริการวิชาการอย่างต่อเนื่องและเสนอต่อมหาวิทยาลัย	
9) สำนักบริการวิชาการและจัดหารายได้	จุดที่ควรพัฒนา	ข้อเสนอแนะในการปรับปรุง	
	-	1. เขียนอธิบายประเด็นความต้องการบริการวิชาการจากการสำรวจให้ชัดเจนเพื่อเชื่อมโยงการจัดทำโครงการให้สอดคล้องกับนโยบายและแผนบริการวิชาการ 2. ตรวจสอบข้อมูลการประเมินความพึงพอใจให้ถูกต้องตรงกับข้อมูลจริง 3. อธิบายรายละเอียดตามตัวชี้วัดของโครงการเพื่อให้มีความชัดเจน 4. เขียนอธิบายผลการประเมินความพึงพอใจของผู้รับบริการให้สอดคล้องกับข้อเสนอแนะ 5. นำผลจากข้อเสนอแนะมาใช้ในการปรับปรุง การให้บริการวิชาการ	

ตัวบ่งชี้ 2.3 การพัฒนาหน่วยงานสู่องค์กรการเรียนรู้

หน่วยงาน	จุดที่ควรพัฒนา	ข้อเสนอแนะในการปรับปรุง	ผลการสังเคราะห์โดยมหาวิทยาลัย
1) กองพัฒนานักศึกษา	-	1. การกำหนดประเด็นความรู้ควรมีความสอดคล้องกับแผนพัฒนานักศึกษา 2. หน่วยงานควรเชิญผู้มีประสบการณ์ตรงในการทำงานร่วมกิจกรรมแลกเปลี่ยนเรียนรู้	จากการวิเคราะห์แนวทางเสริมจุดแข็ง และข้อเสนอแนะเพื่อการพัฒนาของหน่วยงานพบว่า การกำหนดประเด็นการจัดการความรู้ของหน่วยงานที่ชัดเจน การแลกเปลี่ยนเรียนรู้ที่ได้จากผู้มีประสบการณ์ การเผยแพร่องค์ความรู้ที่เกิดจากการจัดการความรู้ และดำเนินการไปเป็นไปตาม 7 ขั้นตอนของการจัดการความรู้
2) กองนโยบายและวางแผน	จุดที่ควรพัฒนา	ข้อเสนอแนะในการปรับปรุง	
3) กองกลาง	จุดแข็ง	แนวทางเสริมจุดแข็ง	
	-	1. มีกระบวนการจัดการความรู้ที่เน้นการสร้างองค์ความรู้โดยกระบวนการวิจัยจากการปฏิบัติหน้าที่ประจำ หากสามารถเชื่อมโยงผลการวิจัยสู่ความสำเร็จในการปรับเปลี่ยนกระบวนการงานของทุกองค์กรในมหาวิทยาลัยได้จะส่งผลในการพัฒนาองค์กรในภาพรวมได้อย่างเป็นรูปธรรม	
4) ส่งเสริมวิชาการและงานทะเบียน	จุดที่ควรพัฒนา	ข้อเสนอแนะในการปรับปรุง	
	-	1. ควรกำหนดประเด็นของการจัดการความรู้ให้ชัดเจน และสอดคล้องกับพันธกิจ และกลยุทธ์ของสำนัก 2. ควรมีกลไกการแลกเปลี่ยนเรียนรู้ เพื่อให้เกิด Tacit Knowledge และ Explicit Knowledge ของประเด็นการจัดการความรู้ที่สามารถนำไปสู่การสร้างแนวปฏิบัติที่ดีได้	
5) สถาบันวิจัยและพัฒนา	จุดที่ควรพัฒนา	ข้อเสนอแนะในการปรับปรุง	
	-	ควรปรับปรุงแนวปฏิบัติที่ดีให้มีภาพที่ชัดเจนยิ่งขึ้น เพื่อสะดวกในการนำไปใช้ประโยชน์	
6) สำนักศิลปะและวัฒนธรรม	-	1.ควรมีการเพิ่มเติมรายละเอียดเกี่ยวกับปัญหาและที่มาของการกำหนดประเด็นความรู้ให้ชัดเจน 2.การเขียนผลการดำเนินงานให้มีรายละเอียดเพิ่มเติมมากขึ้น และรายละเอียดผลการนำไปใช้ในการปฏิบัติงานจริงว่าเกิดผลแนวปฏิบัติที่ดีอย่างไร	
7) สำนักประกันคุณภาพการศึกษา	จุดที่ควรพัฒนา	ข้อเสนอแนะในการปรับปรุง	
	-	1. ควรทบทวนการกำหนดประเด็นการจัดการความรู้ให้ชัดเจน สอดคล้องกับพันธกิจหลักของหน่วยงานที่เกิดจากการมีส่วนร่วมของบุคลากรและมีกลุ่มเป้าหมายผู้รับความรู้ที่ชัดเจน 2. ควรรวบรวมองค์ความรู้ที่ได้รับมาจัดเผยแพร่ เพื่อนำไปสู่การใช้ประโยชน์อย่างเป็นรูปธรรม	
	จุดแข็ง	แนวทางเสริมจุดแข็ง	

หน่วยงาน	จุดที่ควรพัฒนา	ข้อเสนอแนะในการปรับปรุง	ผลการสังเคราะห์โดยมหาวิทยาลัย
8) บัณฑิตวิทยาลัย	-	ควรมีการประเมินการใช้ระบบ e-library เพื่อนำข้อมูลมาแลกเปลี่ยนเรียนรู้ของผู้ใช้บริการ และนำข้อมูลมาใช้ในการปรับปรุง e-library ให้มีประสิทธิภาพยิ่งขึ้น	
	จุดที่ควรพัฒนา	ข้อเสนอแนะในการปรับปรุง	
9) สำนักบริการวิชาการและจัดหารายได้	-	-	
	จุดที่ควรพัฒนา	ข้อเสนอแนะในการปรับปรุง	
	-	1. ควรกำหนดประเด็นปัญหาและที่มาของการกำหนดประเด็นการจัดการความรู้ให้ชัดเจน 2. คู่มือการใช้งานระบบการจองห้องประชุม ควรเขียนเพิ่มเติมให้ชัดเจนถึงจุดมุ่งหมายในการจัดทำให้ชัดเจนมากขึ้น	

ตัวบ่งชี้ 2.4 ระบบบริหารความเสี่ยง

หน่วยงาน	จุดแข็ง	แนวทางเสริมจุดแข็ง	ผลการสังเคราะห์โดยมหาวิทยาลัย
1) กองพัฒนานักศึกษา	-	-	จากการวิเคราะห์แนวทางเสริมจุดแข็ง และข้อเสนอแนะเพื่อการพัฒนาของหน่วยงานพบว่า หน่วยงานกำหนดประเด็นความเสี่ยงยังไม่ชัดเจน โดยมีความคลาดเคลื่อนระหว่างความเสี่ยงกับปัญหา
	จุดที่ควรพัฒนา	ข้อเสนอแนะในการปรับปรุง ควรกำหนดความเสี่ยงให้ครอบคลุมครบทุกด้าน	
2) กองนโยบายและวางแผน	จุดแข็ง	แนวทางเสริมจุดแข็ง	มติที่ประชุม มอบสำนักประกันคุณภาพการศึกษา สร้างความเข้าใจในการกำหนดประเด็นความเสี่ยงของหน่วยงาน กำกับติดตามการดำเนินงานของหน่วยงานเป็นลายลักษณ์อักษร
	-	-	
3) กองกลาง	จุดที่ควรพัฒนา	ข้อเสนอแนะในการปรับปรุง 1. ผลการดำเนินงานยังไม่ชัดเจนในปีงบประมาณ 2561 และควรนำผลการดำเนินงานของปีงบประมาณ 2560 ที่ผ่านมามาใส่ในกระบวนการให้ต่อเนื่อง 2. ควรระบุประเด็นความเสี่ยงให้ชัดเจนและส่งผลให้เกิดประโยชน์ต่อการทำงานหรือต่อมหาวิทยาลัย	
	-	สำนักงานอธิการบดีให้ความสำคัญกับการดำเนินงานตามระบบบริหารความเสี่ยง ครอบคลุมขั้นตอน และต่อเนื่อง การเลือกประเด็นความเสี่ยงมีความสอดคล้องกับนโยบายพัฒนา มหาวิทยาลัย ซึ่งหากดำเนินการได้สำเร็จจะส่งผลต่อการพัฒนาภาพลักษณ์ของมหาวิทยาลัยในฐานะองค์กรคุณภาพ เช่น ประเด็นการดำเนินการตามเกณฑ์สำนักงานสีเขียว แต่การลดความเสี่ยงในบางประเด็นจะบรรลุผลได้ยาก เนื่องจากต้องได้รับความร่วมมือจากบุคลากรทุกฝ่าย ทั้งภายในและภายนอกองค์กร จึงควรศึกษาปัจจัยที่ส่งผลกระทบต่อประเด็นความเสี่ยงอย่างแท้จริง นำไปสู่การปรับแผนบริหารจัดการความเสี่ยงให้มีประสิทธิภาพ และเหมาะสมต่อไป	

หน่วยงาน	จุดแข็ง	แนวทางเสริมจุดแข็ง	ผลการสังเคราะห์โดยมหาวิทยาลัย
4) ส่งเสริมวิชาการและงานทะเบียน	จุดที่ควรพัฒนา	ข้อเสนอแนะในการปรับปรุง	
		ควรทบทวนการวิเคราะห์ผลการดำเนินงานตามความเสี่ยง เพื่อกำหนดความก้าวหน้าของแผนบริหารความเสี่ยง (ร้อยละ) ที่สามารถวิเคราะห์ถึงการแก้ปัญหาเพื่อให้ความเสี่ยงลดลงได้	
5) สถาบันวิจัยและพัฒนา	จุดแข็ง	แนวทางเสริมจุดแข็ง	
		เนื่องจากสถาบันวิจัย เป็นหน่วยงานสนับสนุนที่ต้องประสานงานกับหน่วยงานอื่นๆ เช่น ศูนย์สำนัก คณะ และประสานงานระดับบุคคล การวิเคราะห์และจัดทำแผนบริหารจัดการความเสี่ยง จึงควรนำข้อเท็จจริงจากการ SWOT analysis ของมหาวิทยาลัย มาใช้ประกอบการพิจารณา เพื่อให้สามารถจัดกิจกรรมที่ครอบคลุมสามารถลดความเสี่ยงได้ทั้งในระดับองค์กร และระดับมหาวิทยาลัย	

หน่วยงาน	จุดที่ควรพัฒนา	ข้อเสนอแนะในการปรับปรุง	ผลการสังเคราะห์โดยมหาวิทยาลัย
6) สำนักศิลปะและวัฒนธรรม		1. การเขียนผลการดำเนินงาน ควรให้สอดคล้องกับการประเมินโอกาสและผลกระทบของความเสี่ยง 2. ควรแสดงผลการติดตามและประเมินผลให้ชัดเจน ว่าหลังจากจัดทำแผนบริหารความเสี่ยงแล้วส่งผลให้ความเสี่ยงลดลงจริงหรือไม่	
7) สำนักประกันคุณภาพการศึกษา	จุดที่ควรพัฒนา	ข้อเสนอแนะในการปรับปรุง	
	-	-	
8) บัณฑิตวิทยาลัย	จุดที่ควรพัฒนา	ข้อเสนอแนะในการปรับปรุง	
	-	ควรมีการทำความเข้าใจเกี่ยวกับความเสี่ยงและปัญหาถึงความแตกต่างตลอดจนมีการวิเคราะห์ความเสี่ยงที่นอกเหนือจากความเสี่ยงของโครงการ เช่น ความเสี่ยงจากจำนวนนักศึกษาลดลง ทั้งนี้เพื่อให้บัณฑิตได้วางแผนในการบริหารบัณฑิตวิทยาลัยให้มีประสิทธิภาพยิ่งขึ้น	
9) สำนักบริการวิชาการและจัดทำรายได้	จุดที่ควรพัฒนา	ข้อเสนอแนะในการปรับปรุง	
		1. ควรกำหนดประเด็นความเสี่ยงให้ชัดเจนโดยเพิ่มเติมในรายงานการประชุมให้ชัดเจน 2. เพิ่มเติมการเขียนประเด็นข้อเสนอแนะของคณะกรรมการประจำสำนักในรายงาน SAR ให้ชัดเจน 3. ควรนำผลติดตามและประเมินผลมาทบทวนว่าวิธีการควบคุมความเสี่ยงส่งผลให้ความเสี่ยงลดลงจริงหรือไม่	

ตัวบ่งชี้ 2.5 ระบบบริหารงานคุณภาพ

หน่วยงาน	จุดที่ควรพัฒนา	ข้อเสนอแนะในการปรับปรุง	ผลการสังเคราะห์โดยมหาวิทยาลัย
1) กองพัฒนานักศึกษา	-	-	จากการวิเคราะห์แนวทางเสริมจุดแข็ง และ ข้อเสนอแนะเพื่อการพัฒนาของหน่วยงาน พบว่า หน่วยงานกำหนดกระบวนการหลักที่สำคัญยังไม่ชัดเจน
2) กองนโยบายและวางแผน	จุดที่ควรพัฒนา	ข้อเสนอแนะในการปรับปรุง 1. การนำเครื่องมือหรือเทคโนโลยีมาช่วยในการปฏิบัติงานหรือแนวปฏิบัติที่ดี ควรส่งเสริมที่ การสร้างความพึงพอใจของผู้ให้บริการ 2. ควรมีการจัดทำรายงานผลการจัดการความรู้หรือผลการประเมินกระบวนการงานหลัก เพื่อนำไปสู่การการพัฒนา ปรับปรุงและแนวปฏิบัติที่ดี สร้างความพึงพอใจให้กับผู้รับบริการ	
3) กองกลาง	จุดที่ควรพัฒนา	ข้อเสนอแนะในการปรับปรุง 1. การปรับปรุงกระบวนการหลักในคู่มือฯเมื่อมีการเปลี่ยนแปลงควรทำการบันทึกสิ่งที่เปลี่ยนแปลงโดยลงวันที่/สิ่งที่เปลี่ยนแปลง/และผลที่คาดว่าจะเกิดขึ้นไว้ท้ายคู่มือ (ควรทำเป็นตาราง) เพื่อให้เห็นการพัฒนาอย่างต่อเนื่อง 2. การนำเครื่องมือหรือเทคโนโลยีมาช่วยในการปฏิบัติงานหรือแนวปฏิบัติที่ดี ควรส่งเสริมที่ การสร้างความพึงพอใจของผู้ให้บริการ	มติที่ประชุม มอบสำนักประกันคุณภาพการศึกษา สร้างความเข้าใจในการกำหนดกระบวนการหลักที่สำคัญ
4) ส่งเสริมวิชาการและงานทะเบียน	จุดที่ควรพัฒนา	ข้อเสนอแนะในการปรับปรุง ควรประเมินความพึงพอใจของผู้รับบริการจากการนำแนวปฏิบัติที่ดีที่ปรับปรุงเป็นการ ยืนยันระบบการบริหารคุณภาพที่ดี	
5) สถาบันวิจัยและพัฒนา	จุดที่ควรพัฒนา	ข้อเสนอแนะในการปรับปรุง 1. สถาบันวิจัย ควรระบุถึงความครอบคลุมของกระบวนการหลัก ว่ามีอะไรบ้าง และ ดำเนินการตามเกณฑ์ ในทุกกระบวนการ เนื่องจากวัตถุประสงค์ของการบริหารคุณภาพ คือ เน้นการพัฒนางานโดยการมีส่วนร่วมของสมาชิกในองค์กร และสมาชิกในองค์กร มีการ เรียนรู้เพื่อเข้าใจ เข้าถึง แนวปฏิบัติในกระบวนการหลักต่างๆ โดยผ่านกิจกรรมการจัดการ ความรู้ อันจะส่งผลให้การดำเนินงานของกระบวนการหลัก สามารถดำเนินการ เป็นไปตามความ ต้องการของผู้รับบริการ ได้อย่างต่อเนื่อง ไม่สะดุด ถึงแม้จะมีการเปลี่ยนแปลงผู้รับผิดชอบ กระบวนการนั้นๆก็ตาม 2. ควรจัดกิจกรรมจัดการความรู้ในสถาบันวิจัยอย่างเป็นระบบ เพื่อให้บุคลากรใน สถาบันวิจัย มีโอกาสในการแลกเปลี่ยนเรียนรู้และรับทราบแนวปฏิบัติในทุกกระบวนการ หลัก และร่วมกันพัฒนาคู่มือปฏิบัติงานที่มีรูปแบบง่ายต่อการเข้าใจ พนักงานใหม่สามารถ ศึกษา เรียนรู้ และปฏิบัติตาม ขั้นตอนการปฏิบัติงานต่างๆ ได้ด้วยตนเอง	

หน่วยงาน	จุดที่ควรพัฒนา	ข้อเสนอแนะในการปรับปรุง	ผลการสังเคราะห์โดยมหาวิทยาลัย
6) สำนักศิลปะและวัฒนธรรม		1. สำนักควรมีการวางระบบการประเมินหรือการจัดการความรู้เกี่ยวกับการจัดทำคู่มือการปฏิบัติงาน ที่ชัดเจนและดำเนินการมากกว่า 1 ครั้ง 2. สำนักควรมีการนำเครื่องมือและเทคโนโลยีมาช่วยในการปฏิบัติงานและคัดสรรนวัตกรรมของระบบการทำงานหลัก/คู่มือปฏิบัติงานเพื่อเผยแพร่ต่อสาธารณชน	
7) สำนักประกันคุณภาพการศึกษา	จุดที่ควรพัฒนา	ข้อเสนอแนะในการปรับปรุง	
	-	-	
8) บัณฑิตวิทยาลัย	จุดที่ควรพัฒนา	ข้อเสนอแนะในการปรับปรุง	
		1. ควรมีการทำความเข้าใจเกี่ยวกับกระบวนการงานหลัก (โดยการศึกษาจาก TOA 6.1(ข)) 2. ควรมีการศึกษาตามการดำเนินงานตามกระบวนการหลักและนำมาปรับปรุงแก้ไขให้มีแนวปฏิบัติที่ทำให้ปัญหาลดลงจนเป็นแนวปฏิบัติที่ดี โดยมีข้อมูลเชิงประจักษ์ เช่น การติดตามปัญหาว่าลดลงอย่างต่อเนื่องหรือไม่	
9) สำนักบริการวิชาการและจัดหารายได้	จุดที่ควรพัฒนา	ข้อเสนอแนะในการปรับปรุง	
		1. ควรดำเนินการทำคู่มือปฏิบัติงานหลักให้ตรง/ มีความชัดเจนชี้เฉพาะกับงาน เช่น กระบวนการบริการวิชาการและกระบวนการจัดหารายได้ 2. จัดทำแนวปฏิบัติที่ดีของกระบวนการทำงานหลักให้ครอบคลุมตามโครงสร้างของหน่วยงาน เพื่อเพิ่มประสิทธิภาพผลของการปฏิบัติงาน 3. ควรมีการเก็บรวบรวมความพึงพอใจของผู้รับบริการเป็นระยะๆ เพื่อปรับปรุงกระบวนการทำงานให้มีประสิทธิภาพสูงสุด	

ตัวบ่งชี้ 2.6 ระบบและกลไกการประกันคุณภาพภายใน

หน่วยงาน	จุดที่ควรพัฒนา	ข้อเสนอแนะในการปรับปรุง	ผลการสังเคราะห์โดยมหาวิทยาลัย
1) กองพัฒนานักศึกษา	-	ควรกำหนดให้ผู้มีส่วนได้ส่วนเสียเข้ามามีส่วนร่วมในกระบวนการประกันคุณภาพการศึกษา ระดับหน่วยงานมากขึ้น	จากการวิเคราะห์แนวทางเสริมจุดแข็ง และข้อเสนอแนะเพื่อการพัฒนาของหน่วยงานพบว่า
2) กองนโยบายและวางแผน	จุดที่ควรพัฒนา	ข้อเสนอแนะในการปรับปรุง	ส่วนใหญ่หน่วยงานมีการกำหนดให้ผู้มีส่วนได้ส่วนเสียเข้ามามีส่วนร่วมในกระบวนการประกันคุณภาพของหน่วยงาน
	-	1. ปรับการเขียนรายงานให้เห็นถึงผลการดำเนินงานที่ครอบคลุมในทุกองค์ประกอบของการดำเนินงานตามระบบและกลไกการประกันคุณภาพการศึกษา 2. จัดทำตารางสรุป ข้อเสนอแนะ แนวทาง การปรับปรุงและผลการประเมิน เพื่อให้เห็นถึงการดำเนินงานตามระบบกลไก	

หน่วยงาน	จุดที่ควรพัฒนา	ข้อเสนอแนะในการปรับปรุง	ผลการสังเคราะห์โดยมหาวิทยาลัย
3) กองกลาง	จุดที่ควรพัฒนา	ข้อเสนอแนะในการปรับปรุง	มิติที่ประชุม มอบทุกหน่วยงานวางแผนและกำหนดกลุ่มผู้มีส่วนได้ส่วนเสียให้เข้ามีส่วนร่วมในการประกันคุณภาพการศึกษาของหน่วยงาน เช่น การเป็นเลขานุการและ ผู้ช่วยเลขานุการในการตรวจประเมินคุณภาพการศึกษาภายใน การให้นักศึกษาเข้ามาเป็นส่วนร่วมในการประชุมของ คณะกรรมการประจำสำนัก (กองพัฒนานักศึกษา) เพื่อให้ข้อคิดเห็นเพื่อการพัฒนา
	-	การเปิดโอกาสให้ผู้มีส่วนได้ส่วนเสียร่วมกระบวนการประกันคุณภาพฯ หากเก็บข้อมูลเชิงปริมาณควรใช้เทคนิคการวิจัยเข้ามาใช้ให้เป็นที่ยอมรับ เช่น จำนวนประชากร/กลุ่มตัวอย่าง และเน้นที่นำไปใช้อย่างไรเพื่อพัฒนาหน่วยงาน	
4) ส่งเสริมวิชาการและงานทะเบียน	จุดที่ควรพัฒนา	ข้อเสนอแนะในการปรับปรุง	
	-	1. ควรเพิ่มเติมรายละเอียดในนโยบายการประกันคุณภาพ เรื่องการกำหนดมาตรฐานตัวบ่งชี้ของสำนักว่ามีกี่ตัวบ่งชี้ มีกลไกการติดตาม ตรวจสอบ การประเมิน อย่างไร 2. ควรใส่กระบวนการดำเนินงานประกันคุณภาพภายในให้ชัดเจน 3. ควรมีรายละเอียดว่าการประกันคุณภาพส่งผลกระทบต่อการทำงานหรือส่งผลต่อการปรับปรุงการดำเนินงานของสำนักอย่างไร	
5) สถาบันวิจัยและพัฒนา	จุดแข็ง	แนวทางเสริมจุดแข็ง	
	-	-	
	จุดที่ควรพัฒนา	ข้อเสนอแนะในการปรับปรุง	
		1. ควรมีการนำผลการประกันคุณภาพมาพัฒนา ปรับปรุง การดำเนินงาน ของสถาบันฯ ตามองค์ประกอบและตัวบ่งชี้ที่เชื่อมโยง การพัฒนาผลการดำเนินงานตามตัวชี้วัดของแผนกลยุทธ์ 2. ควรมีการทำความเข้าใจการมีส่วนร่วมในกระบวนการประกันคุณภาพในกรณีที่เป็นผู้มีส่วนได้ส่วนเสีย เช่น สามารถนำผลการประเมินจากผู้รับบริการของสถาบันฯ มาเป็นส่วนหนึ่งในการประกันคุณภาพระดับหน่วยงาน	
6) สำนักศิลปะและวัฒนธรรม		1. สำนักควรเปิดโอกาสให้ผู้มีส่วนได้ส่วนเสียเข้าร่วมในกระบวนการประกันคุณภาพ เช่น คณาจารย์ นักศึกษา บุคลากร มาร่วมในการกำหนดนโยบาย ตัวบ่งชี้ และการร่วมติดตามหรือร่วมกิจกรรม 2. การแลกเปลี่ยนเรียนรู้ด้านการประกันคุณภาพควรมีการจัดทำแผน/ปฏิทิน และกำหนดประเด็นการแลกเปลี่ยนเรียนรู้เพื่อเติมจากข้อคิดเห็นของคณะกรรมการ เช่น กระบวนการประกันคุณภาพที่ประสบความสำเร็จ/การจัดทำแนวปฏิบัติที่ดี เทคนิคการกำกับติดตาม เทคนิคการเก็บรวบรวมข้อมูล การเขียน SAR เป็นต้น	
7) สำนักประกันคุณภาพการศึกษา	จุดที่ควรพัฒนา	ข้อเสนอแนะในการปรับปรุง	
	-	-	

หน่วยงาน	จุดที่ควรพัฒนา	ข้อเสนอแนะในการปรับปรุง	ผลการสังเคราะห์โดยมหาวิทยาลัย
8) บัณฑิตวิทยาลัย	จุดที่ควรพัฒนา	ข้อเสนอแนะในการปรับปรุง	
	-	1. ควรมีการทำความเข้าใจองค์ประกอบและตัวบ่งชี้ให้ชัดเจน 2. ควรมีการทบทวนการดำเนินงานของบัณฑิตวิทยาลัยให้สะท้อนคุณภาพของการดำเนินงานตามองค์ประกอบและตัวบ่งชี้โดยเปิดโอกาสให้ผู้มีส่วนได้ส่วนเสีย เช่น นักศึกษา อาจารย์ บัณฑิตศึกษาเข้ามีส่วนร่วมในกระบวนการประกันคุณภาพการศึกษาและเรียนรู้ร่วมกับหน่วยงานสนับสนุนอื่นๆ	
9) สำนักบริการวิชาการและจัดหารายได้	จุดที่ควรพัฒนา	ข้อเสนอแนะในการปรับปรุง	
		1. สำนักควรปรับระบบและกลไกจากของมหาวิทยาลัยเป็นของตนเอง 2. การเปิดโอกาสให้ผู้มีส่วนได้ส่วนเสียร่วมในกระบวนการประกันคุณภาพเพิ่มเติม เช่น คณาจารย์ นักศึกษา บุคลากร มาร่วมในการกำหนดนโยบาย แนวทาง กำหนดตัวบ่งชี้ หรือร่วมมือในการติดตาม/ร่วมมือการทำกิจกรรม 3. ควรมีแผนการแลกเปลี่ยนเรียนรู้ ปฏิทินการแลกเปลี่ยนเรียนรู้ มีการกำหนดประเด็นการแลกเปลี่ยนเรียนรู้ ที่เพิ่มเติมจากจุดเด่น/จุดที่พัฒนา เช่น อาจเพิ่มกระบวนการทำงาน ประกัน/การทำแนวปฏิบัติที่ดี การดำเนินการกำกับติดตาม การเขียนรายงานการประเมินตนเอง (SAR) เป็นต้น	

ตัวบ่งชี้ 3.1 ระดับความพึงพอใจของผู้รับบริการ

ตัวบ่งชี้ 3.1-3.16 เป็นตัวบ่งชี้ตามพันธกิจและตามจุดเน้นของหน่วยงาน จึงไม่สามารถวิเคราะห์ข้อมูลได้ มอบหมาย ทุกหน่วยงานพิจารณาข้อเสนอแนะ และดำเนินงาน

หน่วยงาน	จุดที่ควรพัฒนา	ข้อเสนอแนะในการปรับปรุง	ผลการสังเคราะห์โดยมหาวิทยาลัย
1) กองพัฒนานักศึกษา	-	-	
2) กองนโยบายและวางแผน	จุดที่ควรพัฒนา	ข้อเสนอแนะในการปรับปรุง	
		1. การประเมินความพึงพอใจควรมีข้อเสนอแนะในการปฏิบัติงานของแต่ละหน่วยงาน 2. ควรมีการแลกเปลี่ยนเรียนรู้งานตามภาระหน้าที่ของแต่ละบุคคล เพื่อให้ทราบข้อมูลและสามารถปฏิบัติงานแทนกันได้เมื่อบุคลากรรับผิดชอบงานนั้นไม่อยู่ 3. ควรปรับปรุงกระบวนการขั้นตอนการจัดเก็บรวบรวมข้อมูลให้ชัดเจน และครอบคลุมอย่างน้อย 3 ด้าน 4. ควรปรับปรุงการเขียนงานผลระดับความพึงพอใจของผู้รับบริการ ทั้งภายในและภายนอกมหาวิทยาลัย โดยจัดลำดับความพึงพอใจสูงสุดเพื่อให้ทราบถึงแนวทาง การพัฒนาและปรับปรุง	

หน่วยงาน	จุดที่ควรพัฒนา	ข้อเสนอแนะในการปรับปรุง	ผลการสังเคราะห์โดยมหาวิทยาลัย
3) กองกลาง		1. การประเมินความพึงพอใจควรมีข้อเสนอแนะในการปฏิบัติงานของแต่ละหน่วยงาน 2. การทำแบบประเมินความพึงพอใจและสรุปผลความพึงพอใจของผู้รับบริการแต่ละหน่วยงานควรมีการทำงานร่วมกัน	
4) ส่งเสริมวิชาการและงานทะเบียน	จุดที่ควรพัฒนา	ข้อเสนอแนะในการปรับปรุง	
		1. ควรระบุกลุ่มผู้ประเมินและวิเคราะห์ผู้ประเมิน เพื่อนำไปสู่การพัฒนาระบบการให้บริการที่มีประสิทธิภาพและประสิทธิผล 2. จำนวนผู้ประเมินยังน้อยไป ทำให้การประเมินสะท้อนถึงระบบการให้บริการยังไม่ชัดเจน	

ตัวบ่งชี้ที่ 3.1 ระบบและกลไกการทำงานบำรุงศิลปะและวัฒนธรรม

หน่วยงาน	จุดที่ควรพัฒนา	ข้อเสนอแนะในการปรับปรุง	ผลการสังเคราะห์โดยมหาวิทยาลัย
6) สำนักศิลปะและวัฒนธรรม		1. สำนักควรมีการจัดทำแผนการกำกับติดตามการดำเนินงานด้านการทำนุบำรุงศิลปะและวัฒนธรรม โดยมีกระบวนการติดตาม เครื่องมือการติดตามที่ชัดเจน และรายงานผลการติดตามว่าแต่ละครั้งมีผลเช่นไรเป็นไปตามแผนหรือไม่ 2. การเผยแพร่กิจกรรมหรือการบริการด้านทำนุบำรุงศิลปะและวัฒนธรรม ควรจำแนกตามลักษณะ เช่น กิจกรรมที่เผยแพร่ , กิจกรรมที่ให้บริการ หรือ กิจกรรมที่เผยแพร่และบริการ พร้อมกัน และตัดสรรกิจกรรมที่มีความโดดเด่นต่อสาธารณชน โดยจำแนกเป็น ภายในมหาวิทยาลัย ระดับจังหวัด ระดับประเทศ เป็นต้น และควรมีข้อมูลผู้รับข่าวสารจากสิ่งตีพิมพ์อย่างน้อยเพียงใด ทั้งนี้อาจทำการเผยแพร่ในรูปแบบที่มีปฏิสัมพันธ์ 2 ทาน เพื่อเกิดประโยชน์สูงสุด	-

ตัวบ่งชี้ 3.1 กระบวนการส่งเสริมคุณภาพการทำวิทยานิพนธ์

หน่วยงาน	จุดแข็ง	แนวทางเสริมจุดแข็ง	ผลการสังเคราะห์โดยมหาวิทยาลัย
8) บัณฑิตวิทยาลัย		บัณฑิตวิทยาลัยมีการส่งเสริมการตีพิมพ์เผยแพร่ผลงานตามเกณฑ์การสำเร็จการศึกษา อย่างไรก็ตามควรมีการพัฒนาศักยภาพของนักศึกษาระดับดุษฎีบัณฑิตให้สามารถนำเสนอและตีพิมพ์บทความวิจัยในระดับนานาชาติเพิ่มขึ้น	-

ตัวบ่งชี้ 3.2 ระบบและกลไกการเงินและงบประมาณ

หน่วยงาน	จุดที่ควรพัฒนา	ข้อเสนอแนะในการปรับปรุง	ผลการสังเคราะห์โดยมหาวิทยาลัย
2) กองนโยบายและวางแผน	-	ในการจัดทำรายงานติดตามผลการเบิกจ่ายงบประมาณเสนอต่อผู้บริหาร กองนโยบายและแผน ควรมีการพัฒนาเครื่องมือ หรือแบบติดตามการใช้จ่ายงบประมาณ ที่สามารถนำมาใช้วิเคราะห์ถึงความคุ้มค่าในการใช้งบประมาณทั้งในระดับมหาวิทยาลัย คณะ และหลักสูตร เพื่อให้สามารถนำผลการดำเนินงานมาใช้ปรับแผนกลยุทธ์ทางการเงินให้เหมาะสม และสามารถเป็นต้นแบบให้ทุกหน่วยงานในสังกัดมหาวิทยาลัย ได้นำไปปรับใช้อย่างเป็นระบบ นอกจากนี้ กองนโยบายและแผน ควรมีการจัดทำแผนกลยุทธ์ทางการเงินที่รองรับความเสี่ยงในการปรับลดงบประมาณ ที่อาจจะเกิดขึ้นในอนาคต เช่นแนวทางการจัดทำโครงการที่สามารถสร้างรายได้ให้กับองค์กรเพื่อนำเสนอมหาวิทยาลัยได้ใช้เป็นข้อมูลประกอบการจัดทำแผนกลยุทธ์ทางการเงินต่อไป	-
3) กองกลาง	จุดที่ควรพัฒนา	ข้อเสนอแนะในการปรับปรุง	
	-	ควรมีการเผยแพร่ระเบียบการเงินใหม่ ๆ แจกแก่ผู้ปฏิบัติงานให้ทราบอย่างทั่วถึง	

ตัวบ่งชี้ 3.3 ระบบการพัฒนาบุคลากรสายวิชาการและสายสนับสนุน

หน่วยงาน	จุดที่ควรพัฒนา	ข้อเสนอแนะในการปรับปรุง	ผลการสังเคราะห์โดยมหาวิทยาลัย
3) กองกลาง	-	<ol style="list-style-type: none"> 1. ควรให้มีการติดตามการพัฒนาบุคลากรให้ทั่วถึงทุกหน่วยงาน 2. ควรให้มีอนุกรรมการของกบม.ในการติดตามการพัฒนาบุคลากร 3. ควรเพิ่มการทำผลการประเมินในส่วนที่ไม่บรรลุเป็นแนวทางพัฒนา 	

ตัวบ่งชี้ 3.4 ระดับความพึงพอใจของการให้บริการผ่านระบบเครือข่าย

หน่วยงาน	จุดที่ควรพัฒนา	ข้อเสนอแนะในการปรับปรุง	ผลการสังเคราะห์โดยมหาวิทยาลัย
4) ส่งเสริมวิชาการและงานทะเบียน		<ol style="list-style-type: none"> 1. ควรสร้างแรงจูงใจในการเพิ่มจำนวนของผู้ตอบแบบประเมินของการให้บริการ 2. ควรเพิ่มช่องทาง/รูปแบบ ของการประเมินความพึงพอใจ 3. ควรเพิ่มรายละเอียดของผลการประเมินในแต่ละด้าน 	

ตัวบ่งชี้ 3.6 ระบบสารสนเทศเพื่อการบริหารและการตัดสินใจ

หน่วยงาน	จุดที่ควรพัฒนา	ข้อเสนอแนะในการปรับปรุง	ผลการสังเคราะห์โดยมหาวิทยาลัย
4) ส่งเสริมวิชาการและงานทะเบียน		ควรจัดทำแผนพัฒนาระบบสารสนเทศ ระยะกลาง 3-5 ปี เพื่อการพัฒนาที่ต่อเนื่อง	

ตัวบ่งชี้ 3.9 การบริหารจัดการการบริการวิชาการ

หน่วยงาน	จุดที่ควรพัฒนา	ข้อเสนอแนะในการปรับปรุง	ผลการสังเคราะห์โดยมหาวิทยาลัย
9) สำนักบริการวิชาการและจัดหารายได้		<ol style="list-style-type: none"> 1. สำนักควรกำหนดปฏิทิน/แผนการติดตาม การดำเนินโครงการบริการวิชาการและกำหนดรูปแบบการติดตาม ทั้งที่เป็นเอกสารและการติดตามผ่านระบบคอมพิวเตอร์ ตลอดจน ควรมีการติดตามอย่างน้อยปีละ 2 ครั้ง หรือตามไตรมาส 2. การสรุปรายงานโครงการบริการทางวิชาการ ควรนำเสนอคณะกรรมการประจำสำนัก ตามไตรมาส เพื่อเร่งรัดการดำเนินงานให้เป็นไปตามแผน 3. เอกสารการสรุปรายงานโครงการ ควรมีรายละเอียด ชื่อโครงการ หน่วยงานรับผิดชอบ ตัวชี้วัดความสำเร็จ ความสำเร็จตามตัวชี้วัด ข้อเสนอแนะ ปัญหา อุปสรรค แนวทางการปรับปรุง และจัดอันดับโครงการที่ประสบความสำเร็จ เพื่อยกย่องชมเชย 4. การเผยแพร่ต่อสาธารณะอาจเพิ่มเติมรูปแบบ เช่น การจัดทำ VTR จัดส่งหน่วยงานราชการต่างๆ ที่เกี่ยวข้อง 	

ตัวบ่งชี้ 3.11 การสร้างนวัตกรรมหรือแนวปฏิบัติที่ดีของหน่วยงานสนับสนุน

หน่วยงาน	จุดที่ควรพัฒนา	ข้อเสนอแนะในการปรับปรุง	ผลการสังเคราะห์โดยมหาวิทยาลัย
7) สำนักประกันคุณภาพการศึกษา		<ol style="list-style-type: none"> 1. ควรรวบรวมและสรุปองค์ความรู้ที่สามารถนำไปต่อยอดองค์ความรู้ได้ 2. ควรมีการสังเคราะห์ ถอดองค์ความรู้ที่ได้จากการจัดกิจกรรม และส่งเสริม สนับสนุนให้มีการต่อยอดองค์ความรู้ที่สามารถนำไปสู่การใช้ประโยชน์ของหน่วยงาน และชุมชนได้จริง 	

ตัวบ่งชี้ 3.12 ระบบสารสนเทศเพื่อสนับสนุนการประกันคุณภาพการศึกษา

หน่วยงาน	จุดที่ควรพัฒนา	ข้อเสนอแนะในการปรับปรุง	ผลการสังเคราะห์โดยมหาวิทยาลัย
7) สำนักประกันคุณภาพการศึกษา	-	<ol style="list-style-type: none"> 1. ควรจัดเก็บข้อมูลความพึงพอใจของผู้ใช้ระบบสารสนเทศด้านการประกันคุณภาพการศึกษาที่ครอบคลุมทุกระดับ 2. ควรทบทวนการจัดเก็บข้อมูลความพึงพอใจของผู้ใช้ระบบสารสนเทศด้านการประกันคุณภาพการศึกษาที่ครอบคลุมทั้งระดับหลักสูตร คณะ สำนัก สถาบัน กอง และมหาวิทยาลัย ทั้งนี้ให้เก็บข้อมูลในรูปของการนำระบบไปใช้จริง เพื่อให้เกิดประสิทธิภาพสูงสุด 	

ตัวบ่งชี้ 3.13 ระบบและกลไกการบริหารและพัฒนางานวิจัยและงานสร้างสรรค์

หน่วยงาน	จุดที่ควรพัฒนา	ข้อเสนอแนะในการปรับปรุง	ผลการสังเคราะห์โดยมหาวิทยาลัย
5) สถาบันวิจัยและพัฒนา		ควรมีการทบทวน และพิจารณาเพิ่มเกณฑ์การคัดเลือกรางวัลนักวิจัยดีเด่น เช่น นักวิจัยที่มีบทความตีพิมพ์ในวารสารที่มี Impact Factor สูง นักวิจัยที่มีบทความตีพิมพ์ลงในวารสารระดับนานาชาติ นักวิจัยรุ่นใหม่ที่สามารถขอทุนวิจัยจากภายนอก	

ตัวบ่งชี้ 3.14 ระบบการส่งเสริมและสนับสนุนการตีพิมพ์เผยแพร่ผลงานวิจัยในระดับนานาชาติ

หน่วยงาน	จุดแข็ง	แนวทางเสริมจุดแข็ง	
5) สถาบันวิจัยและพัฒนา		สถาบันมีกลไกสนับสนุนการตีพิมพ์บทความวิจัยทั้งในด้านงบประมาณ และการพัฒนาศักยภาพในการเขียนบทความ ทำให้มีบทความของอาจารย์ตีพิมพ์เป็นจำนวนมากขึ้น แต่อย่างไรก็ตามควรมีการประเมินผลการดำเนินการด้านนี้ให้ชัดเจนถึงประเด็นที่เกี่ยวข้องกับการสนับสนุนที่เป็นส่วนของสถาบันฯดำเนินการ และส่วนที่เป็นการสนับสนุนของหน่วยงานต้นสังกัด ทั้งนี้เพื่อเป็นการเพิ่มกลไกในการมีส่วนร่วมระหว่าง	

ตัวบ่งชี้ 3.15 การได้รับรางวัลระดับชาติ/นานาชาติของนักศึกษา

หน่วยงาน	จุดที่ควรพัฒนา	ข้อเสนอแนะในการปรับปรุง	ผลการสังเคราะห์โดยมหาวิทยาลัย
1) กองพัฒนานักศึกษา		ควรถูกกำหนดนโยบายให้นักศึกษาได้รับรางวัลระดับชาติและนานาชาติ	

6. รายงานผลการประเมินคุณภาพการศึกษาภายใน ระดับหลักสูตร ประจำปีการศึกษา 2557-2560

ในปีการศึกษา 2557-2560 มีหลักสูตร จำนวน 50 หลักสูตร (หลักสูตรระดับปริญญาตรี จำนวน 45 หลักสูตร และระดับบัณฑิตศึกษา จำนวน 5 หลักสูตร) รับการตรวจประเมินคุณภาพการศึกษาภายในระดับหลักสูตร โดยผู้ประเมินคุณภาพการศึกษาภายในที่ขึ้นทะเบียนเป็นผู้ประเมินคุณภาพการศึกษาภายในของสกอ. หรือมีความเชี่ยวชาญด้านการประกันคุณภาพ การศึกษา มีผลการประเมินจำแนกรายหลักสูตร ดังนี้

6.1 คณะครุศาสตร์ จำนวนทั้งหมด 14 หลักสูตร ประกอบด้วย

หลักสูตรระดับปริญญาตรี จำนวน 10 หลักสูตร คือ 1) สังคมศึกษา 2) คณิตศาสตร์ 3) ภาษาไทย 4) ภาษาจีน 5) ภาษาอังกฤษ 6) วิทยาศาสตร์ทั่วไป 7) พลศึกษา 8) คอมพิวเตอร์ศึกษา ประถมศึกษา การศึกษาปฐมวัย

หลักสูตรประกาศนียบัตร	จำนวน 1 หลักสูตร	คือ ประกาศนียบัตรวิชาชีพครู
หลักสูตรระดับปริญญาโท	จำนวน 1 หลักสูตร	คือ บริหารการศึกษา
หลักสูตรระดับปริญญาเอก	จำนวน 2 หลักสูตร	คือ ยุทธศาสตร์การพัฒนาบริหารการศึกษา

ผลการประเมินคุณภาพการศึกษาภายใน ระดับหลักสูตร จำแนกรายตัวบ่งชี้ ศึกษาเพิ่มเติมได้ โดย แสแกน QR Code

มีเกณฑ์การประเมิน ดังนี้	0.01-2.00 ระดับคุณภาพน้อย	2.01-3.00 ระดับคุณภาพปานกลาง
	3.01-4.00 ระดับคุณภาพดี	4.01-5.00 ระดับคุณภาพดีมาก



ผลการประเมินคุณภาพการศึกษาภายในระดับหลักสูตร คณะครุศาสตร์

ลำดับที่	ชื่อหลักสูตร/ ปีการศึกษา	2557		2558		2559		2560		2561	
		คะแนน	ผลการประเมิน	คะแนน	ผลการประเมิน	คะแนน	ผลการประเมิน	คะแนน	ผลการประเมิน	คะแนน	ผลการประเมิน
1	สังคมศึกษา	2.14	ปานกลาง	2.84	ปานกลาง	3.42	ดี	3.51	ดี		
2	คณิตศาสตร์	ไม่ผ่านการประเมิน		2.87	ปานกลาง	3.26	ดี	3.39	ดี		
3	ภาษาไทย	2.36	ปานกลาง	2.91	ปานกลาง	3.39	ดี	3.82	ดี		
4	ภาษาอังกฤษ	2.92	ปานกลาง	3.15	ดี	3.39	ดี	3.40	ดี		
5	ภาษาจีน	2.92	ปานกลาง	2.85	ปานกลาง	2.38	ปานกลาง	2.65	ปานกลาง		
6	วิทยาศาสตร์ทั่วไป	2.01	ปานกลาง	2.86	ปานกลาง	3.15	ดี	3.38	ดี		
7	พลศึกษา	2.54	ปานกลาง	2.96	ปานกลาง	3.04	ดี	3.17	ดี		
8	คอมพิวเตอร์ศึกษา	2.09	ปานกลาง	2.83	ปานกลาง	3.74	ดี	3.27	ดี		
9	ประถมศึกษา	2.86	ปานกลาง	3.13	ดี	3.45	ดี	3.57	ดี		
10	การศึกษาปฐมวัย	2.70	ปานกลาง	2.77	ปานกลาง	3.16	ดี	3.24	ดี		

ลำดับที่	ชื่อหลักสูตร/ ปีการศึกษา	2557		2558		2559		2560		2561	
		คะแนน	ผลการประเมิน	คะแนน	ผลการประเมิน	คะแนน	ผลการประเมิน	คะแนน	ผลการประเมิน	คะแนน	ผลการประเมิน
11	การบริหารการศึกษา (ป.โท)	2.17	ปานกลาง	3.11	ดี	2.98	ปานกลาง	3.39	ดี		
12	การบริหารการศึกษา (ป.เอก)	1.60	น้อย	3.00	ปานกลาง	3.00	ปานกลาง	3.30	ดี		
13	ยุทธศาสตร์การบริหาร และการพัฒนา (ป.เอก)	2.70	ปานกลาง	3.06	ดี	3.66	ดี	3.50	ดี		
14	ประกาศนียบัตรวิชาชีพ ครู	2.19	ปานกลาง	3.15	ดี	3.54	ดี	3.41	ดี		
ผลการบริหารจัดการหลักสูตร โดยรวมคณะครุศาสตร์ (ตัวบ่งชี้ 1.1 ระดับคณะ)		2.23	ปรับปรุง	2.96	พอใช้	45.48/14=3.25	พอใช้	47.00/14= 3.26	พอใช้		

เกณฑ์การประเมิน (ผลการบริหารจัดการหลักสูตรโดยรวม ตัวบ่งชี้ 1.1 ระดับคณะ)

0.00 -1.50 การดำเนินงานต้องปรับปรุงเร่งด่วน 1.51-2.50 การดำเนินงานต้องปรับปรุง 2.51-3.50 การดำเนินงานระดับพอใช้
3.51-4.50 การดำเนินงานระดับดี 4.51-5.00 การดำเนินงานระดับดีมาก

สรุปผลการประเมินคุณภาพการศึกษาภายใน ประจำปีการศึกษา 2557-2560 ระดับหลักสูตร คณะครุศาสตร์

หน่วยงาน/ปี การศึกษา	ระดับคุณภาพ				รวมหลักสูตร
	0 (ไม่ได้คุณภาพ)	น้อย	ปานกลาง	ดี	
ครุศาสตร์	ปีการศึกษา 2557 จำนวน 1 หลักสูตร คือ คณิตศาสตร์	จำนวน 1 หลักสูตร คือ บริหาร การศึกษา (ป.เอก)	จำนวน 12 หลักสูตร คือ สังคมศึกษา ภาษาไทย ภาษาจีน วิทยาศาสตร์ทั่วไป พลศึกษา คอมพิวเตอร์ ศึกษา การศึกษาปฐมวัย บริหารการศึกษา (ป.โท) ภาษาอังกฤษ ประถมศึกษา ยุทธศาสตร์การบริหารและ การพัฒนา (ป.เอก) และประกาศนียบัตรวิชาชีพครู	-	14

หน่วยงาน/ปี การศึกษา	ระดับคุณภาพ				รวมหลักสูตร
	0 (ไม่ได้คุณภาพ)	น้อย	ปานกลาง	ดี	
-	-	-	ปีการศึกษา 2558 จำนวน 9 หลักสูตร คือ สังคมศึกษา คณิตศาสตร์ ภาษาไทย ภาษาจีน วิทยาศาสตร์ทั่วไป พลศึกษา คอมพิวเตอร์ศึกษา การศึกษาปฐมวัย บริหารการศึกษา (ป.โท)	จำนวน 5 หลักสูตร คือ ภาษาอังกฤษ ประถมศึกษา บริหารการศึกษา (ป.เอก) ยุทธศาสตร์การบริหาร และการพัฒนา (ป.เอก) และประกาศนียบัตรวิชาชีพ ครู	14
-	-	-	ปีการศึกษา 2559 จำนวน 3 หลักสูตร คือ ภาษาจีน และ บริหารการศึกษา ป.โท และ (ป.เอก)	จำนวน 11 หลักสูตร คือ สังคมศึกษา คณิตศาสตร์ ภาษาไทย ภาษาอังกฤษ วิทยาศาสตร์ทั่วไป พล ศึกษา คอมพิวเตอร์ศึกษา ประถมศึกษา การศึกษา ปฐมวัย ประกาศนียบัตรวิชาชีพครู และยุทธศาสตร์ การบริหารและการพัฒนา (ป.เอก)	14
-	-	-	ปีการศึกษา 2560 จำนวน 1 หลักสูตร คือ ภาษาจีน	จำนวน 13 หลักสูตร คือ คณิตศาสตร์ ภาษาไทย ภาษาอังกฤษ วิทยาศาสตร์ทั่วไป สังคมศึกษา พล ศึกษา คอมพิวเตอร์ศึกษา ประถมศึกษา การศึกษา ปฐมวัย และประกาศนียบัตรวิชาชีพครู บริหาร การศึกษา ป.โท และ (ป.เอก)และยุทธศาสตร์การ บริหารและการพัฒนา (ป.เอก)	14
2557	1 (7.14 %)	1 (7.14 %)	12 (85.71 %)	-	14
2558	-	-	9 (64.29 %)	5 (35.14 %)	14
2559	-	-	3 (21.43 %)	11 (78.57 %)	14
2560	-	-	1 (7.14 %)	13 (92.86 %)	14

6.2 คณะมนุษยศาสตร์และสังคมศาสตร์ จำนวนทั้งหมด 11 หลักสูตร ประกอบด้วย

หลักสูตรระดับปริญญาตรี จำนวน 10 หลักสูตร คือ 1) รัฐประศาสนศาสตร์ 2) นิติศาสตร์ 3) การพัฒนาสังคม 4) วิจารณ์ศิลป์และประยุกต์ศิลป์ 5) บรรณารักษและสารสนเทศศาสตร์ 6) ภาษาไทย 7) ภาษาจีน 8) ภาษาอังกฤษ 9) ภูมิสารสนเทศ 10) ดนตรีศึกษา หลักสูตรระดับปริญญาโท จำนวน 1 หลักสูตร คือ 1) รัฐประศาสนศาสตร์มหาบัณฑิต

มีเกณฑ์การประเมิน ดังนี้

0.01-2.00 ระดับคุณภาพน้อย 2.01-3.00 ระดับคุณภาพปานกลาง
3.01-4.00 ระดับคุณภาพดี 4.01-5.00 ระดับคุณภาพดีมาก

ผลการประเมินคุณภาพการศึกษาภายใน ระดับหลักสูตร
จำแนกรายตัวบ่งชี้ ศึกษาเพิ่มเติมได้โดย แสกน OR Code



ผลการประเมินคุณภาพการศึกษาภายในระดับหลักสูตร คณะมนุษยศาสตร์และสังคมศาสตร์

ลำดับที่	ชื่อหลักสูตร/ ปีการศึกษา	2557		2558		2559		2560		2561	
		คะแนน	ผลการประเมิน	คะแนน	ผลการประเมิน	คะแนน	ผลการประเมิน	คะแนน	ผลการประเมิน	คะแนน	ผลการประเมิน
1	รัฐประศาสนศาสตร์	2.86	ปานกลาง	3.49 (มรภ.ภพ.) 3.52 (มรภ.ภพ. แม่สอด) 3.53	ดี	3.40	ดี	3.34	ดี		
2	นิติศาสตร์	2.73	ปานกลาง	3.00	ปานกลาง	2.96	ปานกลาง	3.25	ดี		
3	การพัฒนาสังคม	2.71	ปานกลาง	2.73	ปานกลาง	2.52	ปานกลาง	3.10	ดี		
4	วิจารณ์ศิลป์และประยุกต์ ศิลป์	3.00	ปานกลาง	2.88	ปานกลาง	3.00	ปานกลาง	3.14	ดี		
5	บรรณารักษศาสตร์และ สารสนเทศศาสตร์	2.18	ปานกลาง	2.76	ปานกลาง	3.66	ดี	3.35	ดี		
6	ภาษาไทย	2.58	ปานกลาง	2.99	ปานกลาง	2.88	ปานกลาง	3.02	3.02		
7	ภาษาอังกฤษ	2.99	ปานกลาง	1.59	น้อย	2.43	ปานกลาง	2.83	ปานกลาง		
8	ภาษาจีน	2.27	ปานกลาง	3.18	ดี	2.38	ปานกลาง	2.91	ปานกลาง		
9	ภูมิสารสนเทศ	1.79	น้อย	2.11	ปานกลาง	3.09	ดี	3.63	ดี		

ดับที่	ชื่อหลักสูตร/ ปีการศึกษา	2557		2558		2559		2560		2561	
		คะแนน	ผลการประเมิน	คะแนน	ผลการประเมิน	คะแนน	ผลการประเมิน	คะแนน	ผลการประเมิน	คะแนน	ผลการประเมิน
10	ดนตรีศึกษา	2.16	ปานกลาง	2.93	ปานกลาง	3.15	ดี	2.68	ปานกลาง		
11	รัฐประศาสนศาสตร์(ป.โท)	2.36	ปานกลาง	2.42	ปานกลาง	2.96	ปานกลาง	3.34	ดี		
ผลการบริหารจัดการหลักสูตร โดยรวมคณะมนุษยศาสตร์และ สังคมศาสตร์ (ตัวบ่งชี้ 1.1 ระดับ คณะ)		2.45	ปรับปรุง	2.73	พอใช้	32.56/11=2.96	พอใช้	34.69/11=3.15	ดี		

เกณฑ์การประเมิน (ผลการบริหารจัดการหลักสูตรโดยรวม ตัวบ่งชี้ 1.1 ระดับคณะ)

0.00 -1.50 การดำเนินงานต้องปรับปรุงเร่งด่วน 1.51-2.50 การดำเนินงานต้องปรับปรุง 2.51-3.50 การดำเนินงานระดับพอใช้
3.51-4.50 การดำเนินงานระดับดี 4.51-5.00 การดำเนินงานระดับดีมาก

สรุปผลการประเมินคุณภาพการศึกษาภายใน ประจำปีการศึกษา 2557-2560 ระดับหลักสูตร คณะมนุษยศาสตร์และสังคมศาสตร์

หน่วยงาน/ ปีการศึกษา	ระดับคุณภาพ				รวมหลักสูตร
	0 (ไม่ได้คุณภาพ)	น้อย	ปานกลาง	ดี	
มนุษยศาสตร์ และ สังคมศาสตร์	-	ปีการศึกษา 2557 จำนวน 1 หลักสูตร คือ สารสนเทศภูมิศาสตร์	จำนวน 10 หลักสูตร คือ ภาษาอังกฤษ นิติศาสตร์ การพัฒนาสังคม วิทยุศิลป์และ ประยุกต์ศิลป์ ภาษาไทย บรรณารักษศาสตร์ และสารสนเทศศาสตร์ รัฐประศาสนศาสตร์ (ป.โท) ดนตรีศึกษา รัฐประศาสนศาสตร์ และ ภาษาจีน	-	11

หน่วยงาน/ ปีการศึกษา	ระดับคุณภาพ				รวมหลักสูตร
	0 (ไม่ได้คุณภาพ)	น้อย	ปานกลาง	ดี	
	-	ปีการศึกษา 2558 จำนวน 1 หลักสูตร คือ ภาษาอังกฤษ	จำนวน 8 หลักสูตร คือ นิติศาสตร์ การพัฒนา สังคม วิจิตรศิลป์และประยุกต์ศิลป์ ภาษาไทย สารสนเทศภูมิศาสตร์ บรรณารักษศาสตร์และ สารสนเทศศาสตร์ ดนตรีศึกษา รัฐประศาสน ศาสตร์ (ป.โท)	จำนวน 2 หลักสูตร คือ รัฐประศาสนศาสตร์ ภาษาจีน	11
	-	-	ปีการศึกษา 2559 จำนวน 7 หลักสูตร คือ การพัฒนาสังคม นิติศาสตร์ วิจิตรศิลป์และประยุกต์ศิลป์ ภาษาไทย ภาษาอังกฤษ ภาษาจีน และรัฐ ประศาสนศาสตร์ (ป.โท)	จำนวน 4 หลักสูตร รัฐประศาสนศาสตร์* บรรณารักษและสารสนเทศศาสตร์ สารสนเทศภูมิศาสตร์ และ ดนตรีศึกษา	11
	-	-	ปีการศึกษา 2560 จำนวน 3 หลักสูตร คือ ภาษาอังกฤษ ภาษาจีน และดนตรีศึกษา	จำนวน 8 หลักสูตร รัฐประศาสนศาสตร์* บรรณารักษและสารสนเทศศาสตร์ สารสนเทศภูมิศาสตร์ รัฐประศาสนศาสตร์ (ป.โท) การพัฒนาสังคม นิติศาสตร์ วิจิตรศิลป์และประยุกต์ศิลป์ และ ภาษาไทย	11
2557	-	1 (9.09 %)	10 (90.91 %)	-	11
2558	-	1 (9.09 %)	8 (72.73 %)	2 (18.18 %)	11
2559	-	-	7 (63.64 %)	4 (36.36 %)	11
2560	-	-	3 (27.27 %)	8 (72.73 %)	11

6.3 คณะวิทยาการจัดการ จำนวนทั้งหมด 8 หลักสูตร ประกอบด้วย

หลักสูตรระดับปริญญาตรี จำนวน 8 หลักสูตร คือ 1) การจัดการทั่วไป 2) การตลาด 3) การเงินและการธนาคาร

4) คอมพิวเตอร์ธุรกิจ 5) เศรษฐศาสตร์การเงินการคลัง 6) การบัญชี 7) การท่องเที่ยวและการโรงแรม 8) นิเทศศาสตร์

มีเกณฑ์การประเมิน ดังนี้ 0.01-2.00 ระดับคุณภาพน้อย 2.01-3.00 ระดับคุณภาพปานกลาง
3.01-4.00 ระดับคุณภาพดี 4.01-5.00 ระดับคุณภาพดีมาก

ผลการประเมินคุณภาพการศึกษาภายใน ระดับหลักสูตร
จำแนกรายตัวบ่งชี้ ศึกษาเพิ่มเติมได้โดย แสแกน QR Code



ผลการประเมินคุณภาพการศึกษาภายในระดับหลักสูตร คณะวิทยาการจัดการ

ลำดับ ที่	ชื่อหลักสูตร/ ปีการศึกษา	2557		2558		2559		2560		2561	
		คะแนน	ผลการประเมิน	คะแนน	ผลการ ประเมิน	คะแนน	ผลการ ประเมิน	คะแนน	ผลการ ประเมิน	คะแนน	ผลการประเมิน
1	การจัดการทั่วไป	3.62	ดี	3.63 (มรภ.ภพ.) 3.21 (มรภ.ภพ. แม่สอด) 3.63	ดี	3.48 (มรภ.ภพ.) 3.15 (มรภ.ภพ.แม่สอด) 3.49	ดี	3.49	ดี		
2	การตลาด	2.70	ปานกลาง	3.20	ดี	3.78	ดี	3.94	ดี		
3	การเงินและการธนาคาร	2.42	ปานกลาง	2.45	ปานกลาง	2.93	ปานกลาง	3.29	ดี		
4	คอมพิวเตอร์ธุรกิจ	3.31	ดี	3.25 (มรภ.ภพ.) 3.51 (มรภ.ภพ. แม่สอด) 3.25	ดี	3.06 (มรภ.ภพ.) 3.38 (มรภ.ภพ. แม่สอด) 3.21	ดี	2.94	ปานกลาง		
5	เศรษฐศาสตร์การเงินการคลัง	2.53	ปานกลาง	3.25	ดี	3.34	ดี	3.40	ดี		
6	การบัญชี	2.70	ปานกลาง	2.94 (มรภ.ภพ.) 2.79 (มรภ.ภพ. แม่สอด) 2.94	ปานกลาง	3.19 (มรภ.ภพ.) 3.11 (มรภ.ภพ. แม่สอด) 3.19	ดี	3.37	ดี		
7	การท่องเที่ยวและการโรงแรม	2.54	ปานกลาง	3.29	ดี	3.37	ดี	3.27	ดี		
8	นิเทศศาสตร์	2.44	ปานกลาง	3.11	ดี	3.26	ดี	3.53	ดี		
ผลการบริหารจัดการหลักสูตรโดยรวม คณะวิทยาการจัดการ (ตัวบ่งชี้ 1.1 ระดับคณะ)		2.78	พอใช้	3.14	พอใช้	26.57/8=3.32	พอใช้	27.31/8 =3.41	ดี		

เกณฑ์การประเมิน (ผลการบริหารจัดการหลักสูตรโดยรวม ตัวบ่งชี้ 1.1 ระดับคณะ)

0.00 -1.50 การดำเนินงานต้องปรับปรุงเร่งด่วน 1.51-2.50 การดำเนินงานต้องปรับปรุง

3.51-4.50 การดำเนินงานระดับดี

4.51-5.00 การดำเนินงานระดับดีมาก

2.51-3.50 การดำเนินงานระดับพอใช้

สรุปผลการประเมินคุณภาพการศึกษาภายใน ประจำปีการศึกษา 2557-2560 ระดับหลักสูตร คณะวิทยาการจัดการ

หน่วยงาน/ ปีการศึกษา	ระดับคุณภาพ				รวมหลักสูตร
	0 (ไม่ได้คุณภาพ)	น้อย	ปานกลาง	ดี	
วิทยาการจัดการ	-	-	ปีการศึกษา 2557 จำนวน 6 หลักสูตร คือ การเงินและการธนาคาร การบัญชี การตลาด เศรษฐศาสตร์การเงินการคลัง การท่องเที่ยวและการโรงแรม และ นิเทศศาสตร์	จำนวน 2 หลักสูตร คือ การจัดการทั่วไป และ คอมพิวเตอร์ธุรกิจ	8
	-	-	ปีการศึกษา 2558 จำนวน 2 หลักสูตร คือ การเงินและการธนาคาร การบัญชี	จำนวน 6 หลักสูตร คือ การจัดการทั่วไป การตลาด คอมพิวเตอร์ธุรกิจ เศรษฐศาสตร์ การเงินการคลัง การท่องเที่ยวและการโรงแรม นิเทศศาสตร์	8
	-	-	ปีการศึกษา 2559 จำนวน 1 หลักสูตร คือ การเงินและการธนาคาร	จำนวน 7 หลักสูตร คือ การจัดการทั่วไป การตลาด คอมพิวเตอร์ธุรกิจ เศรษฐศาสตร์ การเงินการคลัง การบัญชี การท่องเที่ยวและ การโรงแรม และนิเทศศาสตร์	8
	-	-	ปีการศึกษา 2560 จำนวน 1 หลักสูตร คือ คอมพิวเตอร์ธุรกิจ	จำนวน 7 หลักสูตร คือ การจัดการทั่วไป การตลาด การเงินและการธนาคาร เศรษฐศาสตร์การเงินการคลัง การบัญชี การท่องเที่ยวและการโรงแรม และนิเทศศาสตร์	8
2557	-	-	6 (75.00 %)	2 (25.00 %)	8
2558	-	-	2 (25.00 %)	6 (75.00 %)	8
2559	-	-	1 (12.50 %)	7 (87.50 %)	8
2560	-	-	1 (12.50 %)	7 (87.50 %)	8

6.4 คณะวิทยาศาสตร์และเทคโนโลยี จำนวนทั้งหมด 10 หลักสูตร ประกอบด้วย

หลักสูตรระดับปริญญาตรี จำนวน 10 หลักสูตร คือ 1) ฟิสิกส์ 2) วิทยาศาสตร์และเทคโนโลยีการอาหาร 3) เคมี (วทบ.)

4) วิทยาศาสตร์สิ่งแวดล้อม 5) คณิตศาสตร์ 6) วิทยาการคอมพิวเตอร์ 7) เทคโนโลยีสารสนเทศ 8) ชีววิทยา 9) สาธารณสุขศาสตร์ และ 10) เคมี.(ค.บ.)

มีเกณฑ์การประเมิน ดังนี้ 0.01-2.00 ระดับคุณภาพน้อย 2.01-3.00 ระดับคุณภาพปานกลาง
3.01-4.00 ระดับคุณภาพดี 4.01-5.00 ระดับคุณภาพดีมาก

ผลการประเมินคุณภาพการศึกษาภายใน ระดับหลักสูตร
จำแนกรายตัวบ่งชี้ ศึกษาเพิ่มเติมได้โดย แสแกน QR



ผลการประเมินคุณภาพการศึกษาภายในระดับหลักสูตร คณะวิทยาศาสตร์และเทคโนโลยี

ดับที่	ชื่อหลักสูตร/ ปีการศึกษา	2557		2558		2559		2560		2561	
		คะแนน	ผลการประเมิน	คะแนน	ผลการประเมิน	คะแนน	ผลการประเมิน	คะแนน	ผลการประเมิน	คะแนน	ผลการประเมิน
1	ฟิสิกส์	2.37	ปานกลาง	2.73	ปานกลาง	2.96	ปานกลาง	3.01	ดี		
2	วิทยาศาสตร์และเทคโนโลยี การอาหาร	2.96	ปานกลาง	3.39	ดี	3.05	ดี	3.32	ดี		
3	เคมี (วทบ.)	2.92	ปานกลาง	3.72	ดี	3.52	ดี	3.60	ดี		
4	วิทยาศาสตร์สิ่งแวดล้อม	2.42	ปานกลาง	2.81	ปานกลาง	2.98	ปานกลาง	3.28	ดี		
5	คณิตศาสตร์	2.64	ปานกลาง	3.45	ดี	3.18	ดี	3.56	ดี		
6	วิทยาการคอมพิวเตอร์	2.25	ปานกลาง	2.59	ปานกลาง	3.20	ดี	3.33	ดี		
7	เทคโนโลยีสารสนเทศ	1.84	น้อย	2.26	ปานกลาง	2.72	ปานกลาง	3.40	ดี		
8	ชีววิทยา	2.35	ปานกลาง	2.83	ปานกลาง	2.77	ปานกลาง	3.15	ดี		
9	สาธารณสุขศาสตร์	2.49	ปานกลาง	3.30	ดี	3.59	ดี	3.32	ดี		
10	เคมี (ค.บ.)	หลักสูตรใหม่ จัดการเรียนการสอน ปีการศึกษา 2559				2.50	ปานกลาง	3.09	ดี		
ผลการบริหารจัดการหลักสูตรโดยรวม คณะวิทยาศาสตร์และเทคโนโลยี (ตัวบ่งชี้ 1.1 ระดับคณะ)		2.46	ปรับปรุง	3.01	พอใช้	30.47/10=3.05	พอใช้	33.06/10 =3.31	ดี		

เกณฑ์การประเมิน (ผลการบริหารจัดการหลักสูตรโดยรวม ตัวบ่งชี้ 1.1 ระดับคณะ)

0.00 -1.50 การดำเนินงานต้องปรับปรุงเร่งด่วน 1.51-2.50 การดำเนินงานต้องปรับปรุง

2.51-3.50 การดำเนินงานระดับพอใช้

3.51-4.50 การดำเนินงานระดับดี

4.51-5.00 การดำเนินงานระดับดีมาก

สรุปผลการประเมินคุณภาพการศึกษาภายใน ประจำปีการศึกษา 2557-2560 ระดับหลักสูตร คณะวิทยาศาสตร์และเทคโนโลยี

หน่วยงาน	ระดับคุณภาพ				รวมหลักสูตร
	0 (ไม่ได้คุณภาพ)	น้อย	ปานกลาง	ดี	
วิทยาศาสตร์และเทคโนโลยี	-	ปีการศึกษา 2557 จำนวน 1 หลักสูตร คือ เทคโนโลยี สารสนเทศ	จำนวน 8 หลักสูตร คือ ฟิสิกส์ วิทยาศาสตร์สิ่งแวดล้อม วิทยาการคอมพิวเตอร์ ชีววิทยา วิทยาศาสตร์และเทคโนโลยีการ อาหาร เคมี คณิตศาสตร์ และสาธารณสุขศาสตร์	-	9
	-	-	ปีการศึกษา 2558 จำนวน 5 หลักสูตร คือ ฟิสิกส์ วิทยาศาสตร์สิ่งแวดล้อม วิทยาการ คอมพิวเตอร์ เทคโนโลยีสารสนเทศ และชีววิทยา	จำนวน 4 หลักสูตร คือ วิทยาศาสตร์และเทคโนโลยีการ อาหาร เคมี คณิตศาสตร์ และสาธารณสุขศาสตร์	9
	-	-	ปีการศึกษา 2559 จำนวน 5 หลักสูตร คือ ฟิสิกส์ เทคโนโลยีสารสนเทศ ชีววิทยา วิทยาศาสตร์สิ่งแวดล้อม และเคมี (ค.บ.) เนื่องจากเป็นหลักสูตร เปิดใหม่ ปีการศึกษา 2559	จำนวน 5 หลักสูตร คือ วิทยาศาสตร์และเทคโนโลยีการ อาหาร เคมี (วทบ.) คณิตศาสตร์ วิทยาการคอมพิวเตอร์ และสาธารณสุขศาสตร์	10
	-	-	ปีการศึกษา 2560 -	จำนวน 10 หลักสูตร คือ วิทยาศาสตร์และเทคโนโลยีการ อาหาร เคมี (วทบ.) วิทยาศาสตร์สิ่งแวดล้อม คณิตศาสตร์ วิทยาการคอมพิวเตอร์ สาธารณสุขศาสตร์ ฟิสิกส์ เทคโนโลยีสารสนเทศ ชีววิทยา วิทยาศาสตร์ สิ่งแวดล้อม และเคมี (ค.บ.) เนื่องจากเป็นหลักสูตรเปิดใหม่ ปีการศึกษา 2559	10
2557	-	1 (11.11 %)	8 (88.89 %)	-	9
2558	-	-	5 (55.56 %)	4 (44.44 %)	9
2559	-	-	5 (50.00 %)	5 (50.00 %)	10
2560	-	-	-	100 (100 %)	10

6.5 คณะเทคโนโลยีอุตสาหกรรม จำนวนทั้งหมด 7 หลักสูตร ประกอบด้วย

หลักสูตรระดับปริญญาตรี จำนวน 7 หลักสูตร คือ 1) เทคโนโลยีไฟฟ้า 2) เทคโนโลยีคอมพิวเตอร์ 3) ออกแบบและพัฒนาผลิตภัณฑ์

4) การจัดการโลจิสติกส์ 5) เทคโนโลยีพลังงาน 6) เทคโนโลยีก่อสร้าง และ 7) อิเล็กทรอนิกส์คอมพิวเตอร์

มีเกณฑ์การประเมิน ดังนี้ 0.01-2.00 ระดับคุณภาพน้อย 2.01-3.00 ระดับคุณภาพปานกลาง
3.01-4.00 ระดับคุณภาพดี 4.01-5.00 ระดับคุณภาพดีมาก

ผลการประเมินคุณภาพการศึกษาภายใน ระดับหลักสูตร
จำแนกรายตัวบ่งชี้ ศึกษาเพิ่มเติมได้โดย แสกน QR Code



ผลการประเมินคุณภาพการศึกษาภายในระดับหลักสูตร คณะเทคโนโลยีอุตสาหกรรม

ลำดับที่	ชื่อหลักสูตร/ ปีการศึกษา	2557		2558		2559		2560		2561	
		คะแนน	ผลการประเมิน	คะแนน	ผลการประเมิน	คะแนน	ผลการประเมิน	คะแนน	ผลการประเมิน	คะแนน	ผลการประเมิน
1	เทคโนโลยีไฟฟ้าอุตสาหกรรม/ เทคโนโลยีวิศวกรรมไฟฟ้า	2.39	ปานกลาง	2.88	ปานกลาง	3.16	ดี	3.23	ดี		
2	เทคโนโลยีคอมพิวเตอร์	2.27	ปานกลาง	2.54 (มรภ.ภพ.) 2.33 (มรภ.ภพ. แม่สอด) 2.33	ปานกลาง	3.08	ดี	2.98	ปานกลาง		
3	ออกแบบและพัฒนาผลิตภัณฑ์	1.45	น้อย	3.20	ดี	3.58	ดี	3.58	ดี		
4	เทคโนโลยีการจัดการโลจิสติกส์	ไม่ผ่านการประเมินฯ		2.73 (มรภ.ภพ.) 3.03 (มรภ.ภพ. แม่สอด) 2.73	ปานกลาง	3.57	ดี	3.59	ดี		
5	เทคโนโลยีพลังงาน	2.21	ปานกลาง	2.67	ปานกลาง	3.86	ดี	3.37	ดี		
6	เทคโนโลยีก่อสร้าง	หลักสูตรใหม่ จัดการเรียน การสอน ปีการศึกษา 2558		2.98	ปานกลาง	2.47	ปานกลาง	3.11	ดี		
7	อิเล็กทรอนิกส์คอมพิวเตอร์	หลักสูตรใหม่ จัดการเรียนการสอน ปีการศึกษา 2559				2.39	ปานกลาง	2.75	ดี		
ผลการบริหารจัดการหลักสูตรโดยรวม คณะเทคโนโลยีอุตสาหกรรม (ตัวบ่งชี้ 1.1 ระดับคณะ)		1.66	ปรับปรุง	2.83	พอใช้	22.11/7=3.16	พอใช้	22.61/7 = 3.23	ดี		

เกณฑ์การประเมิน (ผลการบริหารจัดการหลักสูตรโดยรวม ตัวบ่งชี้ 1.1 ระดับคณะ)

0.00 -1.50 การดำเนินงานต้องปรับปรุงเร่งด่วน 1.51-2.50 การดำเนินงานต้องปรับปรุง

2.51-3.50 การดำเนินงานระดับพอใช้

3.51-4.50 การดำเนินงานระดับดี

4.51-5.00 การดำเนินงานระดับดีมาก

สรุปผลการประเมินคุณภาพการศึกษาภายใน ประจำปีการศึกษา 2557-2560 ระดับหลักสูตร คณะเทคโนโลยีอุตสาหกรรม

หน่วยงาน/ ปีการศึกษา	ระดับคุณภาพ				รวมหลักสูตร
	0 (ไม่ได้คุณภาพ)	น้อย	ปานกลาง	ดี	
คณะเทคโนโลยี อุตสาหกรรม	ปีการศึกษา 2557 จำนวน 1 หลักสูตร คือ เทคโนโลยีการ จัดการโลจิสติกส์	จำนวน 1 หลักสูตร คือ ออกแบบและ พัฒนาผลิตภัณฑ์	จำนวน 3 หลักสูตร คือ เทคโนโลยีไฟฟ้า เทคโนโลยี คอมพิวเตอร์ และเทคโนโลยีพลังงาน	-	5
	-	-	ปีการศึกษา 2558 จำนวน 5 หลักสูตร คือ เทคโนโลยีไฟฟ้า เทคโนโลยี คอมพิวเตอร์ เทคโนโลยีการจัดการโลจิสติกส์ เทคโนโลยี พลังงาน เทคโนโลยีก่อสร้าง	จำนวน 1 หลักสูตร คือ ออกแบบและพัฒนาผลิตภัณฑ์	6
	-	-	ปีการศึกษา 2559 จำนวน 2 หลักสูตร คือ อิเล็กทรอนิกส์คอมพิวเตอร์ เนื่องจากเป็นหลักสูตรใหม่จัดการเรียนการสอนในปี การศึกษา 2559 และเทคโนโลยีก่อสร้าง	จำนวน 5 หลักสูตร คือ เทคโนโลยีไฟฟ้า เทคโนโลยีคอมพิวเตอร์ เทคโนโลยีการออกแบบและพัฒนา ผลิตภัณฑ์ การจัดการโลจิสติกส์ และเทคโนโลยีพลังงาน	7
	-	-	ปีการศึกษา 2560 จำนวน 2 หลักสูตร คือ เทคโนโลยีคอมพิวเตอร์ และ อิเล็กทรอนิกส์คอมพิวเตอร์ เนื่องจากเป็นหลักสูตรใหม่ จัดการเรียนการสอนในปีการศึกษา 2559	จำนวน 5 หลักสูตร คือ เทคโนโลยีวิศวกรรมไฟฟ้าไฟฟ้า เทคโนโลยีก่อสร้าง เทคโนโลยีการออกแบบและพัฒนา ผลิตภัณฑ์ การจัดการโลจิสติกส์ และเทคโนโลยีพลังงาน	7
2557	1 (20.00 %)	1 (20.00 %)	3 (60.00 %)	-	5
2558	-	-	5 (83.33 %)	1 (16.67 %)	6
2559	-	-	2 (28.57 %)	5 (71.43 %)	7
2560	-	-	2 (28.57 %)	5 (88.89 %)	7

6.6 มหาวิทยาลัยราชภัฏกำแพงเพชร แม่สอด จำนวนทั้งหมด 6 หลักสูตร (หลักสูตรที่เข้มคอ.2 ร่วมกันกับมรภ.กำแพงเพชร) ประกอบด้วย หลักสูตรระดับปริญญาตรี จำนวน 6 หลักสูตร คือ 1) การจัดการทั่วไป 2) การบัญชี 3) คอมพิวเตอร์ธุรกิจ 4) รัฐประศาสนศาสตร 5) เทคโนโลยีคอมพิวเตอร์ 6) การจัดการโลจิสติกส์

มีเกณฑ์การประเมิน ดังนี้ 0.01-2.00 ระดับคุณภาพน้อย 2.01-3.00 ระดับคุณภาพปานกลาง
3.01-4.00 ระดับคุณภาพดี 4.01-5.00 ระดับคุณภาพดีมาก

ผลการประเมินคุณภาพการศึกษาภายในระดับหลักสูตร มหาวิทยาลัยราชภัฏกำแพงเพชร แม่สอด

ผลการประเมินคุณภาพการศึกษาภายใน ระดับหลักสูตร
จำแนกรายตัวบ่งชี้ ศึกษาเพิ่มเติมได้โดย แสแกน QR



ดับที่	ชื่อหลักสูตร/ ปีการศึกษา	2557		2558		2559		2560		2561	
		คะแนน	ผลการประเมิน	คะแนน	ผลการประเมิน	คะแนน	ผลการประเมิน	คะแนน	ผลการประเมิน	คะแนน	ผลการประเมิน
1	การจัดการทั่วไป*	3.62	ดี	3.67	ดี	3.15	ดี	3.49	ดี		
2	คอมพิวเตอร์ธุรกิจ*	3.31	ดี	3.25	ดี	3.38	ดี	2.70	ปานกลาง		
3	การบัญชี*	2.70	ปานกลาง	2.94	ปานกลาง	3.11	ดี	3.37	ดี		
4	เทคโนโลยีการจัดการโลจิสติกส์*	ไม่ผ่านการประเมินฯ		3.03	ดี	3.57	ดี	3.59	ดี		
5	รัฐประศาสนศาสตร*	2.86	ปานกลาง	3.49	ดี	3.60	ดี	3.34	ดี		
6	เทคโนโลยีคอมพิวเตอร์*	2.27	ปานกลาง	2.33	ปานกลาง	2.97	ปานกลาง	2.98	ปานกลาง		
ผลการบริหารจัดการหลักสูตรโดยรวม คณะเทคโนโลยีอุตสาหกรรม (ตัวบ่งชี้ 1.1 ระดับคณะ)		2.64*	ปานกลาง	3.07*	ดี	19.78/6=3.30*	ดี	19.78/6=3.30	ปานกลาง		

หมายเหตุ * เป็นหลักสูตรที่จัดการเรียนการสอนที่มรภ.กำแพงเพชร แม่สอด เข้มคอ. 2 ร่วมกับ มรภ.กพ.

เกณฑ์การประเมิน (ผลการบริหารจัดการหลักสูตรโดยรวม ตัวบ่งชี้ 1.1 ระดับคณะ)

0.00 -1.50 การดำเนินงานต้องปรับปรุงเร่งด่วน 1.51-2.50 การดำเนินงานต้องปรับปรุง 2.51-3.50 การดำเนินงานระดับพอใช้
3.51-4.50 การดำเนินงานระดับดี 4.51-5.00 การดำเนินงานระดับดีมาก

สรุปผลการประเมินคุณภาพการศึกษาภายใน ประจำปีการศึกษา 2557-2560 ระดับหลักสูตร มหาวิทยาลัยราชภัฏกำแพงเพชร แม่สอด

หน่วยงาน/ ปีการศึกษา	ระดับคุณภาพ				รวมหลักสูตร
	0 (ไม่ได้คุณภาพ)	น้อย	ปานกลาง	ดี	
มรภ.กพ. แม่สอด	ปีการศึกษา 2557 จำนวน 1 หลักสูตร คือ เทคโนโลยีการ จัดการโลจิสติกส์	-	จำนวน 4 หลักสูตร คือ การบัญชีเทคโนโลยีคอมพิวเตอร์ การจัดการทั่วไป และรัฐประศาสนศาสตร์	จำนวน 1 หลักสูตร คือ คอมพิวเตอร์ธุรกิจ หมายเหตุ ปีการศึกษา 2557 ตรวจสอบประเมินแยกออกจาก หลักสูตรที่มี มคอ.2 รวม เนื่องจากจะนำไปประกอบการ จัดการศึกษาออกที่ตั้ง	6
	-	-	ปีการศึกษา 2558 จำนวน 2 หลักสูตร คือ การบัญชี * แลเทคโนโลยี คอมพิวเตอร์*	จำนวน 4 หลักสูตร คือ การจัดการทั่วไป* คอมพิวเตอร์ ธุรกิจ* รัฐประศาสนศาสตร์* และเทคโนโลยีการจัดการโลจ ิสติกส์*	6
	-	-	ปีการศึกษา 2559 จำนวน 1 หลักสูตร คือ เทคโนโลยีคอมพิวเตอร์*	จำนวน 5 หลักสูตร คือ การบัญชี * การจัดการทั่วไป* คอมพิวเตอร์ธุรกิจ* รัฐประศาสนศาสตร์* และการ จัดการโลจิสติกส์*	6
	-	-	ปีการศึกษา 2560 จำนวน 2 หลักสูตร คือ เทคโนโลยีคอมพิวเตอร์* และคอมพิวเตอร์ธุรกิจ*	จำนวน 4 หลักสูตร คือ การบัญชี * การจัดการทั่วไป* รัฐประศาสนศาสตร์* และการจัดการโลจิสติกส์*	6
2557	1 (16.67 %)		4 (66.67 %)	1 (16.67 %)	6
2558	-	-	2 (33.33 %)	4 (66.67 %)	6
2559	-	-	1 (16.67 %)	5 (71.43 %)	6
2560	-	-	2 (33.33 %)	4 (46.67 %)	6

ชื่อหน่วยงาน	ปีการศึกษา	ครุศาสตร์		มนุษยศาสตร์ ฯ		วิทยาการจัดการ		วิทยาศาสตร์ ฯ		เทคโนโลยี ฯ		มรภ.ภพ. แม่สอด	
		คะแนน	ผลการประเมิน	คะแนน	ผลการประเมิน	คะแนน	ผลการประเมิน	คะแนน	ผลการประเมิน	คะแนน	ผลการประเมิน	คะแนน	ผลการประเมิน
ตัวบ่งชี้ที่ 1.5 การบริการนักศึกษาาระดับปริญญาตรี	2557	4.00	ดี	5.00	ดีมาก	5.00	ดีมาก	5.00	ดีมาก	4.00	ดี	5.00	ดีมาก
	2558	5.00	ดีมาก	5.00	ดีมาก	4.00	ดี	5.00	ดีมาก	4.00	ดี	5.00	ดีมาก
	2559	5.00	ดีมาก	5.00	ดีมาก	5.00	ดีมาก	5.00	ดีมาก	5.00	ดีมาก	5.00	ดีมาก
	2560	5.00	ดีมาก	4.00	ดี	5.00	ดีมาก	5.00	ดีมาก	4.00	ดี	5.00	ดีมาก
ตัวบ่งชี้ที่ 1.6 กิจกรรมนักศึกษาาระดับปริญญาตรี	2557	3.00	พอใช้	5.00	ดีมาก	5.00	ดีมาก	5.00	ดีมาก	4.00	ดี	5.00	ดีมาก
	2558	4.00	ดี	5.00	ดีมาก	4.00	ดี	5.00	ดีมาก	5.00	ดีมาก	5.00	ดีมาก
	2559	5.00	ดีมาก	3.00	พอใช้	5.00	ดีมาก	5.00	ดีมาก	5.00	ดีมาก	5.00	ดีมาก
	2560	5.00	ดีมาก	3.00	พอใช้	5.00	ดีมาก	5.00	ดีมาก	5.00	ดีมาก	5.00	ดีมาก
คะแนนเฉลี่ย/ระดับคุณภาพรายองค์ประกอบ 1	2557	2.29	ต้องปรับปรุง	2.82	พอใช้	3.72	ดี	3.56	ดี	2.07	ต้องปรับปรุง	3.16	พอใช้
	2558	2.76	พอใช้	3.33	พอใช้	3.50	พอใช้	4.10	ดี	3.30	พอใช้	3.35	พอใช้
	2559	3.95	ดี	2.96	พอใช้	3.93	ดี	4.01	ดี	3.07	พอใช้	3.42	พอใช้
	2560	4.02	ดี	3.27	พอใช้	4.08	ดี	4.13	ดี	3.50	พอใช้	3.61	ดี
องค์ประกอบที่ 2 การวิจัย													
ตัวบ่งชี้ที่ 2.1 ระบบและกลไกการบริหารและพัฒนางานวิจัยหรืองานสร้างสรรค์	2557	5.00	ดีมาก	5.00	ดีมาก	5.00	ดีมาก	5.00	ดีมาก	4.00	ดี	5.00	ดีมาก
	2558	5.00	ดีมาก	5.00	ดีมาก	5.00	ดีมาก	5.00	ดีมาก	5.00	ดีมาก	5.00	ดีมาก
	2559	5.00	ดีมาก	5.00	ดีมาก	5.00	ดีมาก	5.00	ดีมาก	5.00	ดีมาก	5.00	ดีมาก
	2560	5.00	ดีมาก	5.00	ดีมาก	5.00	ดีมาก	5.00	ดีมาก	5.00	ดีมาก	5.00	ดีมาก
ตัวบ่งชี้ที่ 2.2 เงินสนับสนุนงานวิจัยและงานสร้างสรรค์	2557	5.00	ดีมาก	5.00	ดีมาก	5.00	ดีมาก	5.00	ดีมาก	5.00	ดีมาก	2.80	พอใช้
	2558	5.00	ดีมาก	4.75	ดีมาก	5.00	ดีมาก	2.61	พอใช้	5.00	ดีมาก	2.03	ต้องปรับปรุง
	2559	5.00	ดีมาก	4.81	ดีมาก	5.00	ดีมาก	2.69	พอใช้	5.00	ดีมาก	2.80	พอใช้
	2560	5.00	ดีมาก	5.00	ดีมาก	5.00	ดีมาก	2.50	ต้องปรับปรุง	2.94	พอใช้	4.83	ดีมาก

ชื่อหน่วยงาน	ปีการศึกษา	ครุศาสตร์		มนุษยศาสตร์ ฯ		วิทยาการจัดการ		วิทยาศาสตร์ ฯ		เทคโนโลยี ฯ		มรภ.ภพ. แม่สอด	
		คะแนน	ผลการประเมิน	คะแนน	ผลการประเมิน	คะแนน	ผลการประเมิน	คะแนน	ผลการประเมิน	คะแนน	ผลการประเมิน	คะแนน	ผลการประเมิน
ชื่อหน่วยงาน	ปีการศึกษา	ครุศาสตร์		มนุษยศาสตร์ ฯ		วิทยาการจัดการ		วิทยาศาสตร์ ฯ		เทคโนโลยี ฯ		มรภ.ภพ. แม่สอด	
		คะแนน	ผลการประเมิน	คะแนน	ผลการประเมิน	คะแนน	ผลการประเมิน	คะแนน	ผลการประเมิน	คะแนน	ผลการประเมิน	คะแนน	ผลการประเมิน
ตัวบ่งชี้ 2.3 ผลงานวิชาการของอาจารย์ประจำคณะและนักวิจัย	2557	1.67	ต้องปรับปรุง	1.90	ต้องปรับปรุง	5.00	ดีมาก	5.00	ดีมาก	1.26	ปรับปรุงเร่งด่วน	2.83	พอใช้
	2558	5.00	ดีมาก	4.25	ดี	5.00	ดีมาก	5.00	ดีมาก	4.56	ดีมาก	3.16	พอใช้
	2559	5.00	ดีมาก	3.32	พอใช้	5.00	ดีมาก	5.00	ดีมาก	5.00	ดีมาก	3.33	พอใช้
	2560	5.00	ดีมาก	5.00	ดีมาก	5.00	ดีมาก	5.00	ดีมาก	5.00	ดีมาก	5.00	ดีมาก
คะแนนเฉลี่ย/ระดับคุณภาพรายองค์ประกอบ 2	2557	3.89	ดี	3.97	ดี	5.00	ดีมาก	5.00	ดีมาก	3.42	พอใช้	3.55	ดี
	2558	5.00	ดีมาก	4.67	ดีมาก	5.00	ดีมาก	4.20	ดี	4.85	ดีมาก	3.40	พอใช้
	2559	5.00	ดีมาก	4.38	ดี	5.00	ดีมาก	4.23	ดี	5.00	ดีมาก	3.71	ดี
	2560	5.00	ดีมาก	5.00	ดีมาก	5.00	ดีมาก	2.50	ต้องปรับปรุง	4.31	ดี	4.93	ดีมาก
องค์ประกอบที่ 3 การบริการวิชาการ													
ตัวบ่งชี้ 3.1 การบริการวิชาการแก่สังคม	2557	5.00	ดีมาก	5.00	ดีมาก	5.00	ดีมาก	5.00	ดีมาก	5.00	ดีมาก	5.00	ดีมาก
	2558	5.00	ดีมาก	5.00	ดีมาก	5.00	ดีมาก	5.00	ดีมาก	5.00	ดีมาก	5.00	ดีมาก
	2559	5.00	ดีมาก	5.00	ดีมาก	5.00	ดีมาก	5.00	ดีมาก	5.00	ดีมาก	5.00	ดีมาก
	2560	5.00	ดีมาก	4.00	ดี	5.00	ดีมาก	5.00	ดีมาก	5.00	ดีมาก	5.00	ดีมาก
คะแนนเฉลี่ย/ระดับคุณภาพรายองค์ประกอบ 3	2557	5.00	ดีมาก	5.00	ดีมาก	5.00	ดีมาก	5.00	ดีมาก	5.00	ดีมาก	5.00	ดีมาก
	2558	5.00	ดีมาก	5.00	ดีมาก	5.00	ดีมาก	5.00	ดีมาก	5.00	ดีมาก	5.00	ดีมาก
	2559	5.00	ดีมาก	5.00	ดีมาก	5.00	ดีมาก	5.00	ดีมาก	5.00	ดีมาก	5.00	ดีมาก
	2560	5.00	ดีมาก	4.00	ดี	5.00	ดีมาก	5.00	ดีมาก	5.00	ดีมาก	5.00	ดีมาก

ชื่อหน่วยงาน	ปีการศึกษา	ครุศาสตร์		มนุษยศาสตร์ ฯ		วิทยาการจัดการ		วิทยาศาสตร์ ฯ		เทคโนโลยี ฯ		มรภ.กพ. แม่สอด	
		คะแนน	ผลการประเมิน	คะแนน	ผลการประเมิน	คะแนน	ผลการประเมิน	คะแนน	ผลการประเมิน	คะแนน	ผลการประเมิน	คะแนน	ผลการประเมิน
องค์ประกอบที่ 4 การทำนุบำรุงศิลปะและวัฒนธรรม													
ตัวบ่งชี้ที่ 4.1 ระบบ และกลไกการทำงาน บำรุงศิลปะและ วัฒนธรรม	2557	5.00	ดีมาก	5.00	ดีมาก	5.00	ดีมาก	5.00	ดีมาก	5.00	ดีมาก	5.00	ดีมาก
	2558	5.00	ดีมาก	5.00	ดีมาก	5.00	ดีมาก	5.00	ดีมาก	5.00	ดีมาก	5.00	ดีมาก
	2559	5.00	ดีมาก	5.00	ดีมาก	5.00	ดีมาก	4.00	ดี	5.00	ดีมาก	5.00	ดีมาก
	2560	5.00	ดีมาก	4.00	ดี	5.00	ดีมาก	5.00	ดีมาก	5.00	ดีมาก	5.00	ดีมาก
คะแนนเฉลี่ย / ระดับคุณภาพราย องค์ประกอบ 4	2557	5.00	ดีมาก	5.00	ดีมาก	5.00	ดีมาก	5.00	ดีมาก	5.00	ดีมาก	5.00	ดีมาก
	2558	5.00	ดีมาก	5.00	ดีมาก	5.00	ดีมาก	5.00	ดีมาก	5.00	ดีมาก	5.00	ดีมาก
	2559	5.00	ดีมาก	5.00	ดีมาก	5.00	ดีมาก	4.00	ดี	5.00	ดีมาก	5.00	ดีมาก
	2560	5.00	ดีมาก	4.00	ดี	5.00	ดีมาก	5.00	ดีมาก	5.00	ดีมาก	5.00	ดีมาก
องค์ประกอบที่ 5 การบริหารจัดการ													
ตัวบ่งชี้ที่ 5.1 การ บริหารของคณะเพื่อ การกำกับติดตาม ผลลัพธ์ ตามพันธกิจ กลุ่มสถาบัน และ เอกลักษณ์ของคณะ	2557	4.00	ดี	5.00	ดีมาก	4.00	ดี	5.00	ดีมาก	5.00	ดีมาก	5.00	ดีมาก
	2558	4.00	ดี	5.00	ดีมาก	5.00	ดีมาก	5.00	ดีมาก	4.00	ดี	5.00	ดีมาก
	2559	4.00	ดี	4.00	ดี	5.00	ดีมาก	5.00	ดีมาก	4.00	ดี	4.00	ดี
	2560	5.00	ดีมาก	5.00	ดีมาก	5.00	ดีมาก	5.00	ดีมาก	5.00	ดีมาก	4.00	ดี
ตัวบ่งชี้ที่ 5.2 ระบบ กำกับการประกัน คุณภาพของ หลักสูตร	2557	4.00	ดี	5.00	ดีมาก	5.00	ดีมาก	5.00	ดีมาก	4.00	ดี	5.00	ดีมาก
	2558	4.00	ดี	4.00	ดี	5.00	ดีมาก	5.00	ดีมาก	5.00	ดีมาก	5.00	ดีมาก
	2559	4.00	ดี	5.00	ดีมาก	5.00	ดีมาก	5.00	ดีมาก	5.00	ดีมาก	5.00	ดีมาก
	2560	4.00	ดี	5.00	ดีมาก	5.00	ดีมาก	5.00	ดีมาก	5.00	ดีมาก	5.00	ดีมาก

ชื่อหน่วยงาน	ปีการศึกษา	ครุศาสตร์		มนุษยศาสตร์ ฯ		วิทยาการจัดการ		วิทยาศาสตร์ ฯ		เทคโนโลยี ฯ		มรภ.ภพ. แม่สอด	
		คะแนน	ผลการประเมิน	คะแนน	ผลการประเมิน	คะแนน	ผลการประเมิน	คะแนน	ผลการประเมิน	คะแนน	ผลการประเมิน	คะแนน	ผลการประเมิน
คะแนนเฉลี่ย / ระดับคุณภาพราย องค์ประกอบ 5	2557	4.00	ดี	5.00	ดีมาก	4.50	ดี	5.00	ดีมาก	4.50	ดี	5.00	ดีมาก
	2558	4.00	ดี	4.50	ดี	5.00	ดีมาก	5.00	ดีมาก	4.50	ดี	5.00	ดีมาก
	2559	4.00	ดี	4.50	ดี	5.00	ดีมาก	5.00	ดีมาก	4.50	ดี	4.50	ดี
	2560	4.50	ดี	5.00	ดีมาก	5.00	ดีมาก	5.00	ดีมาก	5.00	ดีมาก	4.50	ดี
รวมคะแนนเฉลี่ย ทุกตัวบ่งชี้	2557	3.34	พอใช้	3.75	ดี	4.33	ดี	4.34	ดี	3.21	พอใช้	3.82	ดี
	2558	3.81	ดี	4.07	ดี	4.31	ดี	4.40	ดี	4.11	ดี	3.91	ดี
	2559	4.36	ดี	3.84	ดี	4.50	ดี	4.29	ดี	4.27	ดี	3.94	ดี
	2560	4.47	ดี	4.05	ดี	4.58	ดีมาก	4.40	ดี	4.15	ดี	4.32	ดี

ผลการประเมิน 0.00-1.50 การดำเนินงานต้องปรับปรุงเร่งด่วน 1.51-2.50 การดำเนินงานต้องปรับปรุง 2.51-3.50 การดำเนินงานระดับพอใช้
3.51-4.50 การดำเนินงานระดับดี 4.51-5.00 การดำเนินงานระดับดีมาก