



๕.๗

เอกสารประกอบการประชุมคณะกรรมการสภามหาวิทยาลัย มหาวิทยาลัยราชภัฏกำแพงเพชร
ครั้งที่ ๘ / ๒๕๖๑ วันพฤหัสบดีที่ ๒๐ กันยายน ๒๕๖๑

เวลา ๐๙.๐๐ น. ณ ห้องประชุม ชั้น ๔

อาคารเรียนรวมและอำนวยการ (ตึก ๑๔) มหาวิทยาลัยราชภัฏกำแพงเพชร

วาระที่ ๕.๗ รายงานผลการประเมินคุณภาพการศึกษาภายใน ระดับมหาวิทยาลัย
ปีการศึกษา ๒๕๖๐ มหาวิทยาลัยราชภัฏกำแพงเพชร

๕.๗.๑ รายชื่อคณะกรรมการตรวจประเมินคุณภาพภายใน ระดับมหาวิทยาลัย ปีการศึกษา ๒๕๖๐	หน้า ๑
๕.๗.๒ ผลการประเมินคุณภาพภายใน ระดับมหาวิทยาลัย ปีการศึกษา ๒๕๕๗- ๒๕๖๐	หน้า ๒-๘
ตารางที่ ๑ รายงานผลการประเมินคุณภาพภายใน ปีการศึกษา 2557-2560 ระดับมหาวิทยาลัย (จำแนกรายตัวบ่งชี้)	หน้า ๓-๖
รูปที่ ๑ กราฟแสดงการเปรียบเทียบผลการประเมินคุณภาพการศึกษาภายใน ระดับมหาวิทยาลัย ปีการศึกษา ๒๕๕๗-๒๕๖๐ (จำแนกรายตัวบ่งชี้)	หน้า ๗
รูปที่ ๒ กราฟแสดงการเปรียบเทียบผลการประเมินคุณภาพการศึกษาภายใน ระดับมหาวิทยาลัย ปีการศึกษา ๒๕๕๗-๒๕๖๐ (จำแนกตามองค์ประกอบ)	หน้า ๘
๕.๗.๓ ผลประเมินเชิงคุณภาพ ระดับมหาวิทยาลัย ปีการศึกษา ๒๕๖๐	หน้า ๙-๑๙

สำนักประกันคุณภาพการศึกษา
มหาวิทยาลัยราชภัฏกำแพงเพชร

ระเบียบวาระที่ 5 เรื่องนำเสนอเพื่อพิจารณา

วาระที่ 5.7 รายงานผลการประเมินคุณภาพการศึกษาภายใน ปีการศึกษา 2560 ระดับมหาวิทยาลัย

ความเป็นมา

ด้วยปีการศึกษา 2560 มหาวิทยาลัยรับการตรวจประเมินคุณภาพการศึกษาภายใน เมื่อวันที่ 10-11 กันยายน 2561 คณะกรรมการตรวจประเมินได้แจ้งผลการประเมินและข้อเสนอแนะเชิงคุณภาพทั้งภาพรวม และรายองค์ประกอบ ซึ่งได้นำข้อมูลนำเสนอคณะกรรมการบริหารมหาวิทยาลัยเพื่อพิจารณาในการประชุมครั้งที่ 8/2561 วันอังคารที่ 18 กันยายน 2561 โดยมีมติที่ประชุม ดังนี้

1. มอบสำนักประกันคุณภาพการศึกษา ประสานข้อมูลผลการประเมินคุณภาพการศึกษาภายในระดับหลักสูตร ปีการศึกษา 2557-2560 ของมหาวิทยาลัยคู่เทียบ ประกอบด้วย มหาวิทยาลัยราชภัฏพิบูลสงคราม มหาวิทยาลัยราชภัฏพระนครศรีอยุธยา มหาวิทยาลัยราชภัฏพระนคร

2. มอบกองนโยบายและวางแผน คำนวณต้นทุนต่อหน่วยของหลักสูตร โดยพิจารณา รายได้อื่น ๆ ของหลักสูตรมาคำนวณด้วย

ทั้งนี้ ข้อ 1 และข้อ 2 เพื่อเป็นข้อมูลประกอบการวิเคราะห์ต้นทุนต่อหน่วยของหลักสูตร เพื่อให้เกิดประสิทธิภาพ ประสิทธิผลในการผลิตบัณฑิตของแต่ละหลักสูตร

3. ข้อเสนอแนะภาพรวม ข้อ 5. การพิจารณาแนวโน้มความเป็นไปได้ในการเปิดโรงเรียนสาธิตฯ ซึ่งอาจจะเป็นหน่วยงานที่เป็นที่ต้องการของคนในพื้นที่ และเป็นแหล่งรายได้ให้มหาวิทยาลัยในอนาคต ให้คงข้อเสนอแนะไว้ และให้รายงานผลการดำเนินงานงานวิจัยที่จัดทำโดยคณะครุศาสตร์

5.7.1 รายชื่อคณะกรรมการตรวจประเมินคุณภาพภายใน ระดับมหาวิทยาลัย ปีการศึกษา 2560

รายชื่อคณะกรรมการตรวจประเมินคุณภาพภายใน	ตำแหน่ง
1) ชื่อ - สกุล : รองศาสตราจารย์ ดร.เสมอ ถาน้อย ตำแหน่ง : คณบดีคณะวิทยาศาสตร์การแพทย์ สังกัด : มหาวิทยาลัยนเรศวร	ประธาน
2) ชื่อ - สกุล : อาจารย์ธันตลา กรพิทักษ์ ตำแหน่ง : รองอธิการบดี สังกัด : คณะเทคโนโลยีอุตสาหกรรม มหาวิทยาลัยราชภัฏอุตรดิตถ์	กรรมการ
3) ชื่อ - สกุล : ผู้ช่วยศาสตราจารย์ ดร.พิทักษ์ อยู่มี ตำแหน่ง : รองอธิการบดีฝ่ายบริหาร /อาจารย์ประจำหลักสูตรเคมี สังกัด : มหาวิทยาลัยราชภัฏพิบูลสงคราม	กรรมการ
4) ชื่อ - สกุล : ผู้ช่วยศาสตราจารย์ ดร.พราหม อินพรม ตำแหน่ง : รองคณบดีฝ่ายกิจการนักศึกษาและพัฒนาคุณภาพ/อาจารย์ประจำภาควิชาศึกษาศาสตร์ สังกัด : คณะสังคมศาสตร์และมนุษยศาสตร์ มหาวิทยาลัยมหิดล	กรรมการ
5) ชื่อ - สกุล : ผู้ช่วยศาสตราจารย์ ดร.พนมขวัญ ธิยะมงคล ตำแหน่ง : รองผู้อำนวยการสำนักหอสมุด ฝ่ายบริการและประกันคุณภาพ อาจารย์ประจำภาควิชาวิศวกรรมไฟฟ้าและคอมพิวเตอร์ สังกัด : มหาวิทยาลัยนเรศวร	กรรมการ

5.7.2 ผลการประเมินคุณภาพภายใน ระดับมหาวิทยาลัย ปีการศึกษา 2557-2560

กล่าวโดยสรุป ในรอบ 4 ปี ตั้งแต่ปีการศึกษา 2557-2560 มหาวิทยาลัยมีผลการประเมินคุณภาพโดยภาพรวมอยู่ในระดับดี ติดต่อกัน 4 ปี โดยมีคะแนนเฉลี่ยภาพรวม 3.81 (ระดับดี) 4.06 (ระดับดี) 4.11 (ระดับดี) และ 4.38 (ระดับดี) ตามลำดับ เมื่อพิจารณาเป็นรายองค์ประกอบพบว่า

องค์ประกอบที่ 1 การผลิตบัณฑิต ในปีการศึกษา 2560 มีผลการประเมินคุณภาพดีขึ้นเท่ากับ 3.69 (ระดับดี) เมื่อเปรียบเทียบกับผลการประเมินคุณภาพในปีการศึกษา 2557 2558 และ 2559 โดยมีผลการประเมินคุณภาพ 3.24 (ระดับพอใช้) และ 3.22 (ระดับพอใช้) 3.52 (ระดับดี) ตามลำดับ

องค์ประกอบ 2 การวิจัย ในปีการศึกษา 2560 มีผลการประเมินคุณภาพดีขึ้นเท่ากับ 4.71 (ระดับดีมาก) เมื่อเปรียบเทียบกับผลการประเมินคุณภาพในปีการศึกษา 2557 2558 และ 2559 โดยมีผลการประเมินคุณภาพ 3.86 (ระดับดี) 4.52 (ระดับดีมาก) และ 4.56 (ระดับดีมาก) ตามลำดับ

องค์ประกอบ 3 การบริการวิชาการ และองค์ประกอบที่ 4 การทำนุบำรุงศิลปและวัฒนธรรม ตั้งแต่ปีการศึกษา 2557-2560 มีผลการประเมินคุณภาพ 5.00 (ระดับดีมาก)

องค์ประกอบ 5 การบริหารจัดการ ในปีการศึกษา 2560 มีผลการประเมินคุณภาพเท่ากับ 4.77 (ระดับดีมาก) เมื่อเปรียบเทียบกับผลการประเมินคุณภาพในปีการศึกษา 2557 2558 และ 2559 โดยมีผลการประเมินคุณภาพ 3.93 (ระดับดี) 4.37 (ระดับดี) และ 4.15 (ระดับดี) ตามลำดับ

และเมื่อพิจารณารายตัวบ่งชี้ ในปีการศึกษา 2557-2559 พบว่าในตัวบ่งชี้ 1.2 อาจารย์ประจำสถาบันที่มีคุณวุฒิปริญญาเอก และตัวบ่งชี้ 1.3 จำนวนอาจารย์ประจำสถาบันที่ดำรงตำแหน่งทางวิชาการ มีผลการประเมินคุณภาพอยู่ในระดับต้องปรับปรุงทุกปี และเมื่อเทียบผลการดำเนินงานทั้ง 2 ตัวบ่งชี้ ในปีการศึกษา 2560 พบว่ามีผลการดำเนินงานที่พัฒนาขึ้นอยู่ในระดับพอใช้ ทั้งนี้มหาวิทยาลัยยังคงตระหนักและให้ความสำคัญเพื่อส่งเสริมและพัฒนาคุณภาพอาจารย์ให้มีคุณวุฒิและตำแหน่งทางวิชาการให้สูงขึ้นและมีจำนวนที่มากขึ้นในทุก ๆ ปี ตลอดจนการกำกับติดตาม และรายงานความก้าวหน้าการพัฒนาคุณภาพอาจารย์ในด้านต่าง ๆ เป็นระยะ ๆ โดยนำเสนอต่อผู้บริหารเพื่อพิจารณา พร้อมทั้งติดตามการดำเนินงานตามองค์ประกอบคุณภาพของหลักสูตรที่ชัดเจน เพื่อยกระดับคุณภาพการดำเนินงานของหลักสูตรให้อยู่ในระดับดีขึ้น พร้อมทั้งยกระดับคุณภาพการดำเนินงานของคณะ และในระดับมหาวิทยาลัยให้มีคุณภาพดีขึ้นอย่างต่อเนื่อง

ผลการประเมินคุณภาพภายใน ระดับมหาวิทยาลัย ปีการศึกษา 2557-2560 แสดงดังตารางที่ 1 รูปที่ 1 และรูปที่ 2

ตารางที่ 1 รายงานผลการประเมินคุณภาพภายใน ปีการศึกษา 2557-2560 ระดับมหาวิทยาลัย (จำแนกรายตัวบ่งชี้)

องค์ประกอบ คุณภาพ	ปี การศึกษา	ผลการประเมินโดยคณะกรรมการตรวจประเมิน		ระดับ คุณภาพ	หมายเหตุ
		ผลการดำเนินงาน	คะแนน		
องค์ประกอบที่ 1 การผลิตบัณฑิต					
ตัวบ่งชี้ที่ 1.1 ผลการบริหาร จัดการหลักสูตร โดยรวม	2557	110.92/47 =2.33	2.36	ต้องปรับปรุง	
	2558	147.77/48 =2.93	2.93	พอใช้	
	2559	157.18/50=3.14	3.14	พอใช้	
	2560	165.06/50=3.30	3.30	พอใช้	
	2561				
ตัวบ่งชี้ที่ 1.2 อาจารย์ประจำ สถาบันที่มี คุณวุฒิปริญญา เอก	2557	56*100/357.50=15.66,15.66*5/40=1.96	1.96	ต้องปรับปรุง	
	2558	59*100/347=17.00,17.00*5/40=2.13	2.13	ต้องปรับปรุง	
	2559	66*100/354 =18.64, 18.64*5/40=2.33	2.33	ต้องปรับปรุง	
	2560	72*100/345=20.87,20.87*5/40=2.61	2.61	พอใช้	
	2561				
ตัวบ่งชี้ที่ 1.3 จำนวนอาจารย์ ประจำสถาบันที่ ดำรงตำแหน่ง ทางวิชาการ	2557	80*100/357.50=22.38,22.38*5/60=1.86	1.86	ต้องปรับปรุง	
	2558	84*100/347=24.21,24.21*5/60=2.02	2.02	ต้องปรับปรุง	
	2559	91*100/354 =25.71,25.71*5/60 =2.14	2.14	ต้องปรับปรุง	
	2560	106*100/345=30.72,30.72*5/60=2.56	2.56	พอใช้	
	2561				
ตัวบ่งชี้ 1.4 การบริการ นักศึกษาระดับ ปริญญาตรี	2557	6 ข้อ	5.00	ดีมาก	
	2558	6 ข้อ	5.00	ดีมาก	
	2559	6 ข้อ	5.00	ดีมาก	
	2560	6 ข้อ	5.00	ดีมาก	
	2561				
ตัวบ่งชี้ที่ 1.5 กิจกรรม นักศึกษาระดับ ปริญญาตรี	2557	6 ข้อ	5.00	ดีมาก	
	2558	5 ข้อ	4.00	ดี	ผลการประเมินข้อ 4 ทุกกิจกรรมที่ดำเนินการมีการ ประเมินผลความสำเร็จตาม วัตถุประสงค์ของกิจกรรมและนำ ผลการประเมินมาปรับปรุงการ ดำเนินงานครั้งต่อไป ไม่ผ่านการ ประเมิน
	2559	6 ข้อ	5.00	ดีมาก	
	2560	6 ข้อ	5.00	ดีมาก	
	2561				
เฉลี่ยคะแนน องค์ประกอบที่ 1	2557		3.24	พอใช้	
	2558		3.22	พอใช้	
	2559		3.52	ดี	
	2560		3.69	ดี	
	2561				

องค์ประกอบ คุณภาพ	ปี การศึกษา	ผลการประเมินโดยคณะกรรมการตรวจประเมิน		ระดับ คุณภาพ	หมายเหตุ
		ผลการดำเนินงาน	คะแนน		
องค์ประกอบที่ 2 การวิจัย					
ตัวบ่งชี้ที่ 2.1 ระบบและกลไก การบริหารและ พัฒนางานวิจัย หรืองาน สร้างสรรค์	2557	5 ข้อ	4.00	ดี	ผลการประเมินข้อ 1 ระบบ สารสนเทศเพื่อการบริหารงานวิจัย ที่สามารถนำไปใช้ประโยชน์ในการ บริหารงานวิจัยและงานสร้างสรรค์ (ข้อมูลในระบบไม่สมบูรณ์ ยังไม่ สามารถนำมาใช้ในการตัดสินใจได้) ไม่ผ่านการประเมิน
	2558	6 ข้อ	5.00	ดีมาก	
	2559	6 ข้อ	5.00	ดีมาก	
	2560	6 ข้อ	5.00	ดีมาก	
	2561				
ตัวบ่งชี้ที่ 2.2 เงินสนับสนุน งานวิจัยและ งานสร้างสรรค์	2557	$27.84/6 = 4.64$	4.64	ดีมาก	
	2558	$24.41/6 = 4.07$	4.07	ดี	
	2559	$25.30/6 = 4.22$	4.22	ดี	
	2560	$24.83/6 = 4.14$	4.14	ดี	
	2561				
ตัวบ่งชี้ 2.3 ผลงานวิชาการ ของอาจารย์ ประจำและ นักวิจัย	2557	$17.64/6 = 2.94$	2.94	พอใช้	
	2558	$26.97/6 = 4.50$	4.50	ดี	
	2559	$26.67/6 = 4.45$	4.45	ดี	
	2560	$30.00/6 = 5.00$	5.00	ดีมาก	
	2561				
เฉลี่ยคะแนน องค์ประกอบที่ 2	2557		3.86	ดี	
	2558		4.52	ดีมาก	
	2559		4.56	ดีมาก	
	2560		4.71	ดีมาก	
	2561				
องค์ประกอบที่ 3 การบริการวิชาการ					
ตัวบ่งชี้ 3.1 การบริการ วิชาการแก่ สังคม	2557	6 ข้อ	5.00	ดีมาก	
	2558	6 ข้อ	5.00	ดีมาก	
	2559	6 ข้อ	5.00	ดีมาก	
	2560	6 ข้อ	5.00	ดีมาก	
	2561				
เฉลี่ยคะแนน องค์ประกอบที่ 3	2557		5.00	ดีมาก	
	2558		5.00	ดีมาก	
	2559		5.00	ดีมาก	
	2560		5.00	ดีมาก	
	2561				
ตัวบ่งชี้ที่ 4.1 ระบบและกลไก การทำนุบำรุง ศิลปะและ วัฒนธรรม	2557	7 ข้อ	5.00	ดีมาก	
	2558	7 ข้อ	5.00	ดีมาก	
	2559	7 ข้อ	5.00	ดีมาก	
	2560	7 ข้อ	5.00	ดีมาก	
	2561				
เฉลี่ยคะแนน องค์ประกอบที่ 4	2557		5.00	ดีมาก	
	2558		5.00	ดีมาก	
	2559		5.00	ดีมาก	

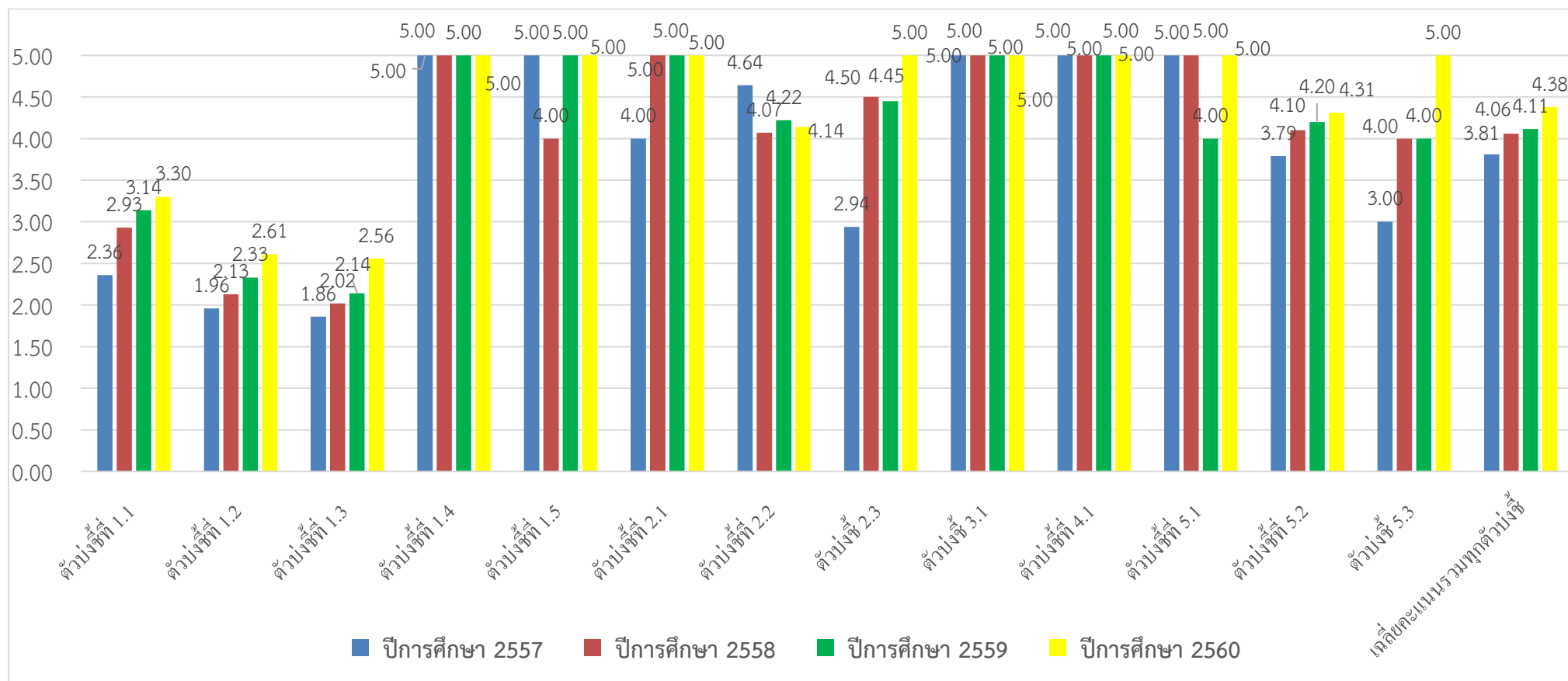
องค์ประกอบ คุณภาพ	ปี การศึกษา	ผลการประเมินโดยคณะกรรมการตรวจประเมิน		ระดับ คุณภาพ	หมายเหตุ
		ผลการดำเนินงาน	คะแนน		
	2560		5.00	ดีมาก	
	2561				
องค์ประกอบที่ 5 การบริหารจัดการ					
ตัวบ่งชี้ที่ 5.1 การบริหารของ สถาบันเพื่อการ กำกับติดตาม ผลลัพธ์ตาม พันธกิจกลุ่ม สถาบันและ เอกลักษณ์ของ สถาบัน	2557	7 ข้อ	5.00	ดีมาก	
	2558	7 ข้อ	5.00	ดีมาก	
	2559	6 ข้อ	4.00	ดี	ผลการประเมินข้อ 2 การวิเคราะห์ ด้านการคุ้มค่าและควมมี ประสิทธิภาพ (การคิดต้นทุนต่อ หน่วย) โดยเปรียบเทียบกับ มหาวิทยาลัยอื่น ๆ เพื่อให้เห็น ความคุ้มค่า ประสิทธิภาพ ประสิทธิผล และสามารถแข่งขันได้ ไม่ผ่านการประเมิน
	2560	7 ข้อ	5.00	ดีมาก	
	2561				
ตัวบ่งชี้ที่ 5.2 ผลการบริหาร ของคณะ	2557	$24.74/6=3.325$	3.79	ดี	
	2558	$24.61/6=4.10$	4.10	ดี	
	2559	$25.18/6=4.20$	4.20	ดี	
	2560	$25.86/6=4.31$	4.31	ดี	
	2561				
ตัวบ่งชี้ 5.3 ระบบกำกับ ประกันคุณภาพ หลักสูตรและ คณะ	2557	5 ข้อ	3.00	พอใช้	ผลการประเมินข้อ 6 (คณิตศาสตร์ วิศวกรรม และ เทคโนโลยีการจัดการโลจิสติกส์ ไม่ผ่าน เนื่องจาก มีอ.ประจำ หลักสูตรที่มีคุณสมบัติไม่ครบตาม เกณฑ์มาตรฐาน) ไม่ผ่านการประเมิน
	2558	5 ข้อ	4.00	ดี	ผลการประเมินข้อ 5 นำผลการ ประเมินและข้อเสนอแนะ จาก สภาสถาบันมาปรับปรุงหลักสูตร และการดำเนินงานของคณะให้มี คุณภาพดีขึ้นอย่างต่อเนื่อง ไม่ผ่าน การประเมิน
	2559	5 ข้อ	4.00	ดี	ผลการประเมิน ข้อ 5 นำผล การประเมินและข้อเสนอแนะจาก สภาสถาบันมาปรับปรุงหลักสูตร และการดำเนินงานของคณะให้มี คุณภาพดีขึ้นอย่างต่อเนื่อง (ผล การประเมินบางหลักสูตรลดลง เช่น เทคโนโลยีก่อสร้าง และคณะ ลดลง เช่น คณะมนุษยศาสตร์ ฯ) ไม่ผ่านการประเมิน
	2560	6 ข้อ	5.00	ดีมาก	
	2561				
เฉลี่ยคะแนน องค์ประกอบที่ 5	2557		3.93	ดี	
	2558		4.37	ดี	
	2559		4.15	ดี	
	2560		4.77	ดี	
	2561				

องค์ประกอบ คุณภาพ	ปี การศึกษา	ผลการประเมินโดยคณะกรรมการตรวจประเมิน		ระดับ คุณภาพ	หมายเหตุ
		ผลการดำเนินงาน	คะแนน		
เฉลี่ยคะแนน รวมทุกตัวบ่งชี้ ของทุก องค์ประกอบ	2557		3.81	ดี	
	2558		4.06	ดี	
	2559		4.11	ดี	
	2560		4.38	ดี	
	2561				

เกณฑ์การประเมิน

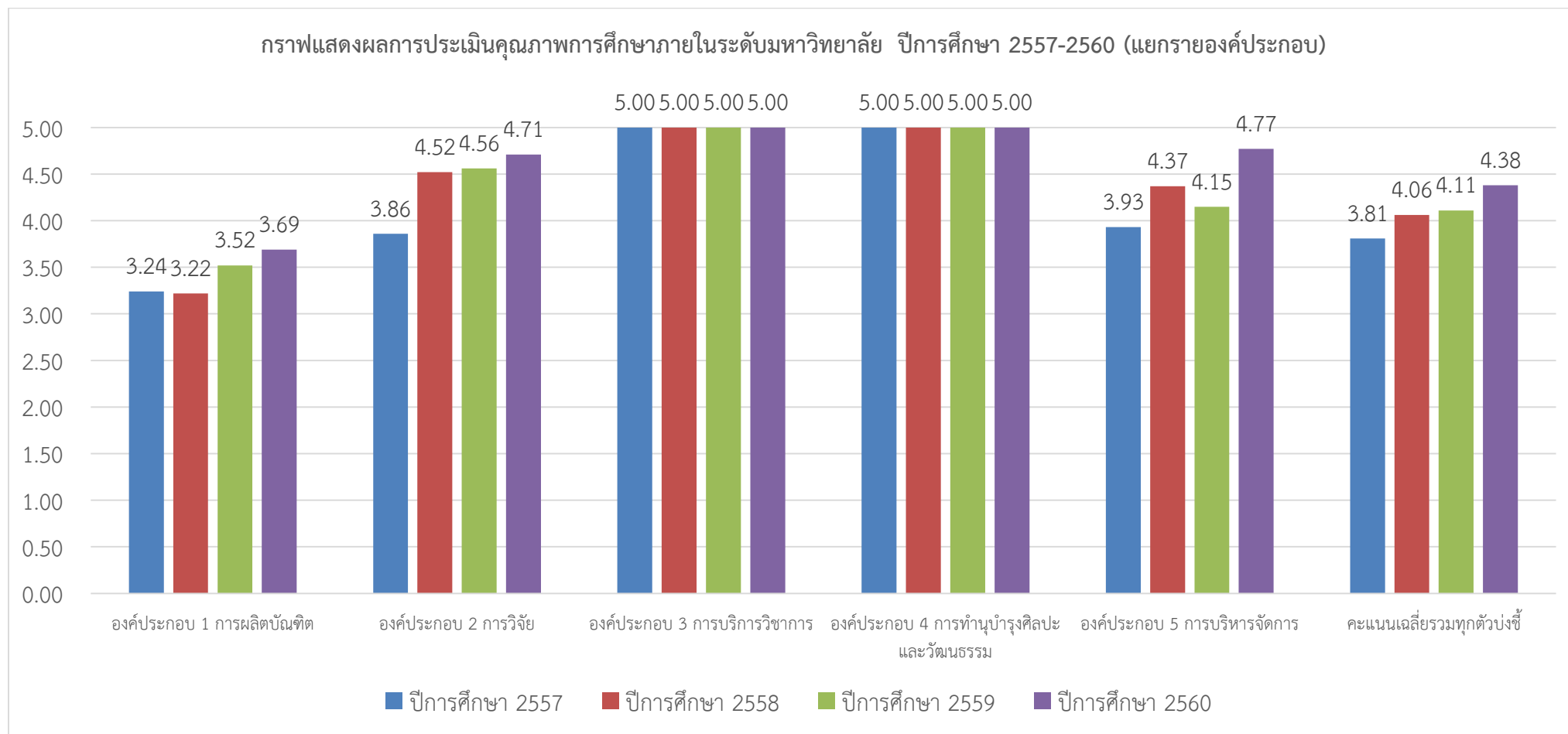
0.00 -1.50	การดำเนินงานต้องปรับปรุงเร่งด่วน
1.51-2.50	การดำเนินงานต้องปรับปรุง
2.51-3.50	การดำเนินงานระดับพอใช้
3.51-4.50	การดำเนินงานระดับดี
4.51-5.00	การดำเนินงานระดับดีมาก

รูปที่ 1 กราฟแสดงการเปรียบเทียบผลการประเมินคุณภาพการศึกษาภายใน ปีการศึกษา 2557-2560 ระดับมหาวิทยาลัย (จำแนกรายตัวบ่งชี้)



ชื่อตัวบ่งชี้ : ตัวบ่งชี้ที่ 1.1 ผลการบริหารจัดการหลักสูตรโดยรวม / ตัวบ่งชี้ที่ 1.2 อาจารย์ประจำสถาบันที่มีคุณวุฒิปริญญาเอก / ตัวบ่งชี้ที่ 1.3 จำนวนอาจารย์ประจำสถาบันที่ดำรงตำแหน่งทางวิชาการ / ตัวบ่งชี้ 1.4 การบริการนัศึกษาระดับปริญญาตรี / ตัวบ่งชี้ที่ 1.5 กิจกรรมนัศึกษาระดับปริญญาตรี / ตัวบ่งชี้ที่ 2.1 ระบบและกลไกการบริหารและพัฒนางานวิจัยหรืองานสร้างสรรค์ / ตัวบ่งชี้ที่ 2.2 เงินสนับสนุนงานวิจัยและงานสร้างสรรค์ / ตัวบ่งชี้ 2.3 ผลงานวิชาการของอาจารย์ประจำและนักวิจัย / ตัวบ่งชี้ 3.1 การบริการวิชาการแก่สังคม / ตัวบ่งชี้ที่ 4.1 ระบบและกลไกการทำนุบำรุงศิลปะและวัฒนธรรม / ตัวบ่งชี้ที่ 5.1 การบริหารของสถาบันเพื่อกำกับติดตามผลลัพธ์ตามพันธกิจกลุ่มสถาบันและเอกลักษณ์ของสถาบัน/ตัวบ่งชี้ที่ 5.2 ผลการบริหารของคณะ / ตัวบ่งชี้ 5.3 ระบบกำกับ การประกันคุณภาพหลักสูตรและคณะ

รูปที่ 2 กราฟแสดงการเปรียบเทียบผลการประเมินคุณภาพการศึกษาภายใน ปีการศึกษา 2557-2560 ระดับมหาวิทยาลัย (จำแนกรายองค์ประกอบ)



5.7.3 ผลประเมินเชิงคุณภาพ ระดับมหาวิทยาลัย ปีการศึกษา 2560

ผลประเมินเชิงคุณภาพ (ข้อเสนอแนะในการปรับปรุง) ระดับมหาวิทยาลัย มีดังนี้

จุดแข็ง/แนวทางเสริมจุดแข็ง จุดที่ควรพัฒนา/ข้อเสนอแนะในการปรับปรุง

คณะกรรมการประเมินตรวจประเมินคุณภาพการศึกษา ขอชื่นชมคณะผู้บริหารของมหาวิทยาลัยในทุกระดับ ที่สามารถบริหารงานตามพันธกิจ และยุทธศาสตร์ของมหาวิทยาลัยได้อย่างมีประสิทธิภาพ บนบริบทและข้อจำกัดหลาย ๆ ด้าน และสามารถสร้างการตระหนักรู้และสร้างความร่วมมือจากบุคลากรทุกภาคส่วนในการขับเคลื่อนยุทธศาสตร์ให้มีความก้าวหน้าอย่างต่อเนื่อง และหวังเป็นอย่างยิ่งว่าผลประเมิน ข้อเสนอแนะ และข้อเสนอแนะจากคณะกรรมการประเมินคุณภาพ ฯ ในครั้งนี้จะมีส่วนในการสนับสนุนการดำเนินงานเพื่อความก้าวหน้าของยุทธศาสตร์การพัฒนามหาวิทยาลัยที่ต่อเนื่องต่อไป

จุดแข็ง/จุดเด่น

1. มีการกำหนดประเด็นยุทธศาสตร์และตัวชี้วัดความสำเร็จในแต่ละยุทธศาสตร์อย่างเป็นรูปธรรม และมีการติดตามความสำเร็จตามตัวชี้วัดความสำเร็จในแต่ละยุทธศาสตร์อย่างต่อเนื่อง ทำให้ผู้บริหารสามารถพัฒนาการดำเนินงานในแต่ละยุทธศาสตร์ได้อย่างเหมาะสม
2. ข้อมูลในปีการศึกษา 2560 แสดงให้เห็นถึงอัตราการว่างงานทำของบัณฑิตที่สูงมาก โดยคิดเป็นร้อยละ 90.30 ซึ่งสามารถใช้เป็นข้อเรียนรู้ในการบริหารจัดการภาวะการมีงานทำของบัณฑิตในปีต่อ ๆ ไป
3. มหาวิทยาลัยมีสินทรัพย์ที่มีศักยภาพสูงมากในการที่จะใช้ในการบริการวิชาการทั้งแบบให้เปล่าและแบบแสวงหารายได้ โดยการทำแผนธุรกิจในการหนุนเสริมในการดำเนินงาน เช่น พิพิธภัณฑ์เฉลิมพระเกียรติ และเรือนไทย
4. มีการจัดการระบบข้อมูลสารสนเทศที่เป็นปัจจุบัน และบางข้อมูลสามารถสะท้อนภาพในอนาคตได้เป็นอย่างดี
5. มีกลไกการผลักดันการเข้าสู่ตำแหน่งทางวิชาการที่มีประสิทธิภาพ ทำให้มีอัตราการเข้าสู่ตำแหน่งทางวิชาการสูงขึ้นอย่างรวดเร็ว
6. มีการประสานงานในระดับจังหวัดในการคัดเลือกพื้นที่การให้บริการและการพัฒนาสู่การเป็นชุมชนต้นแบบ ทำให้ได้พื้นที่การให้บริการที่สอดคล้องกับแผนการพัฒนาของจังหวัด
7. มีการนำผลการประเมินการประกันคุณภาพการศึกษาในปีการศึกษาที่ผ่านมา มาปรับใช้/พัฒนาการดำเนินงานในแต่ละพันธกิจได้อย่างเหมาะสม
8. มีพัฒนาการที่ดีของผลการประเมินคุณภาพการศึกษาในระดับหลักสูตรอย่างต่อเนื่องตั้งแต่ปีการศึกษา 2558 จนถึงปัจจุบัน จนมีผลการประเมินหลักสูตรส่วนใหญ่อยู่ในระดับคุณภาพ ดี

ข้อเสนอแนะในภาพรวม

ข้อเสนอแนะในภาพรวม	ผู้กำกับการดำเนินงาน	หน่วยงานที่รับผิดชอบดำเนินการในปีการศึกษา 2561
1. ควรมีการวิเคราะห์ข้อมูลด้านต่างๆ กับมหาวิทยาลัยคู่แข่งที่ต่อเนื่อง และนำเสนอข้อมูลย้อนหลังอย่างน้อย 3 ปี จะทำให้ทราบพัฒนาการของมหาวิทยาลัยในแต่ละพันธกิจชัดเจนยิ่งขึ้น และสามารถกำหนดแนวทางการพัฒนาที่ชัดเจนยิ่งขึ้นเช่นกัน	รองอธิการบดีฝ่ายวิจัยและประกันคุณภาพการศึกษา	สำนักประกันคุณภาพการศึกษา
2. แผนการบริหารและพัฒนาบุคลากรทั้งเชิงปริมาณและเชิงคุณภาพ (Human resource management; HRM และ Human resource development; HRD) ที่ครอบคลุมจำนวนบุคลากรวุฒิการศึกษา และตำแหน่งทางวิชาการของสายวิชาการ และข้อมูลของบุคลากรสายสนับสนุน หากมีการวิเคราะห์และนำเสนอข้อมูลย้อนหลังอย่างน้อย 3 ปี จะทำให้ทราบแนวโน้มความสำเร็จในการดำเนินงานของมหาวิทยาลัย และสามารถกำหนดแนวทางการพัฒนาที่ชัดเจนยิ่งขึ้นต่อไป	-รองอธิการบดีฝ่ายบริหาร -รองอธิการบดีฝ่ายวิชาการ -รองอธิการบดีฝ่ายวางแผนและบริการวิชาการ	-คณะ ,มรภ.กพ.แม่สอด -สำนัก สถาบัน และกอง -คณะกรรมการจัดทำแผนบริหารและพัฒนาบุคลากร มหาวิทยาลัยราชภัฏกำแพงเพชร
3. การยกระดับการวิจัยและบริการวิชาการเพื่อการพัฒนาชุมชนและสังคม หากสามารถขยายเครือข่ายการทำงาน หรือสร้างความร่วมมือกับหน่วยงานระดับจังหวัด หรือระดับชาติ เช่น โครงการทำทนายไทย ของสกว. เป็นต้น จะทำให้การดำเนินงานสร้างผลกระทบเชิงบวก (Impact) กับภาพลักษณ์ของมหาวิทยาลัย และการได้รับการยอมรับจากสังคมในวงกว้างมากยิ่งขึ้น	-รองอธิการบดีฝ่ายวิจัยและประกันคุณภาพการศึกษา -รองอธิการบดีฝ่ายวางแผนและบริการวิชาการ	-คณะ ,มรภ.กพ.แม่สอด -ทุกหลักสูตร -สำนักบริการวิชาการและจัดหารายได้ -สถาบันวิจัยและพัฒนา
4. การกำหนดแนวทางแสวงหารายได้จากแหล่งอื่นๆ / การให้บริการของมหาวิทยาลัยในรูปแบบอื่นๆ หรือการร่วมงานกับภาคเอกชนในการจัดกิจกรรมแสวงหารายได้	-รองอธิการบดีฝ่ายวางแผนและบริการวิชาการ	-คณะ ,มรภ.กพ.แม่สอด -ทุกหลักสูตร -สำนักบริการวิชาการและจัดหารายได้
5. การพิจารณาแนวโน้มความเป็นไปได้ในการเปิดโรงเรียนสาธิตฯ ซึ่งอาจจะเป็นหน่วยงานที่เป็นที่ต้องการของคนในพื้นที่ และเป็นแหล่งรายได้ให้มหาวิทยาลัยในอนาคต	-รองอธิการบดีฝ่ายวิชาการ	-คณะครุศาสตร์
6. การใช้ชุมชนเป้าหมายเป็นพื้นที่ที่สามารถทำให้เกิดทั้งการเผยแพร่องค์ความรู้ และพัฒนาองค์ความรู้ใหม่จากการวิจัยไปพร้อมกัน และสามารถใช้เป็นห้องปฏิบัติการเสมือนจริงของนักศึกษาเช่นกัน	-รองอธิการบดีฝ่ายวิจัยและประกันคุณภาพการศึกษา -รองอธิการบดีฝ่ายวางแผนและบริการ	-คณะ ,มรภ.กพ.แม่สอด -ทุกหลักสูตร -สถาบันวิจัยและพัฒนา

ข้อเสนอแนะในภาพรวม	ผู้กำกับการดำเนินงาน	หน่วยงานที่ผู้รับผิดชอบดำเนินการ ในปีการศึกษา 2561
	วิชาการ	-สำนักบริการวิชาการและจัดหารายได้
7. การปรับแนวทางการดำเนินโครงการ/กิจกรรมในหลายๆ พันธกิจที่มีข้อจำกัดด้านงบประมาณ เพื่อบูรณาการเข้ากับโครงการและงบประมาณที่จัดสรรมาตามโครงการตามพระราชโอบาย (ศาสตร์ พระราชา)	-รองอธิการบดีฝ่ายวางแผนและบริการ วิชาการ	-คณะ ,มรภ.กพ.แม่สอด -ทุกหลักสูตร -สำนักบริการวิชาการและจัดหารายได้

ข้อเสนอแนะเชิงคุณภาพ

องค์ประกอบที่ 1: การผลิตบัณฑิต

จุดแข็ง	แนวทางเสริมจุดแข็ง	ผู้กำกับการดำเนินงาน	หน่วยงานที่ผู้รับผิดชอบดำเนินการ ในปีการศึกษา 2561
<p>การกำกับมาตรฐาน ข้อค้นพบ</p> <p>1. มหาวิทยาลัยได้จัดกิจกรรมในการสนับสนุนการบริหารหลักสูตร อาทิ</p> <p>1.1 กิจกรรมการแลกเปลี่ยนเรียนรู้ของหลักสูตรที่มี การบริหารที่ดีในภาพรวม และบางตัวชี้วัด เพื่อให้อาจารย์ประจำหลักสูตรได้มีแนวทางในการบริหารหลักสูตร เพิ่มขึ้น</p> <p>1.2 กิจกรรมการอบรมผู้ประเมินโดยเชิญผู้ทรงคุณวุฒิของสกอ. มาเป็นวิทยากร ซึ่งมีผู้เข้าร่วมทั้งผู้ที่ไม่เคยมีประสบการณ์การอบรมมาก่อนและผู้ที่เคยอบรมแล้วมา ทบทวนเกณฑ์ และเพิ่มทักษะการเป็นผู้ประเมิน</p> <p>1.3 กิจกรรมการอบรม AUN-QA กิจกรรมการทำการทวนสอบผลสัมฤทธิ์ทางการเรียน ซึ่งได้เชิญวิทยากรภายนอก มาให้ความรู้แก่บุคลากร</p> <p>2. มหาวิทยาลัยมีแนวทางในการสนับสนุนการบริหารหลักสูตรเพิ่มเติมในการ ส่งเสริมสนับสนุนกิจกรรมตามกรอบการประกันคุณภาพการศึกษา การพัฒนา ทักษะในศตวรรษที่ 21 และ การบริการวิชาการที่บูรณาการกับการเรียนการสอน</p>	<p>มหาวิทยาลัยควรกำหนด ระบบและกลไกในการ ติดตามและประเมินการใช้ ประโยชน์จากกิจกรรม การส่งเสริมการประกัน คุณภาพการศึกษาทั้งใน ระดับหลักสูตร คณะ และ มหาวิทยาลัยเพื่อให้เกิดการ รับรู้และเข้าใจของบุคลากร ทัวทั้งองค์กร และทำให้มีการ พัฒนาที่ต่อเนื่อง</p>	<p>รองอธิการบดีฝ่ายวิจัย และประกันคุณภาพ การศึกษา</p>	<p>-คณะ ,มรภ.กพ.แม่สอด -ทุกหลักสูตร -สำนักส่งเสริมวิชาการและงานทะเบียน -สำนักประกันคุณภาพการศึกษา</p>

จุดแข็ง	แนวทางเสริมจุดแข็ง	ผู้กำกับการดำเนินงาน	หน่วยงานที่ผู้รับผิดชอบดำเนินการ ในปีการศึกษา 2561
<p>และพันธกิจ อื่น ๆ</p> <p>3. ในปีการศึกษา 2559 มหาวิทยาลัยได้เสนอหลักสูตรเพื่อรับรองตามแนวทาง TQR จำนวน 15 หลักสูตร ที่ผ่านการประเมินระดับดีในรอบปีการศึกษา 2558-2559 ซึ่งอยู่ในระหว่างการรอผลการพิจารณาโดยสกอ. นอกจากนี้มีแผนใน การเสนอหลักสูตรเพื่อขอรับรองตามแนวทาง TQR เพิ่มขึ้นอีกตามผลการประเมินใน รอบปีการศึกษา 2560</p> <p>4. มหาวิทยาลัยมีผลการบริหารหลักสูตรโดยรวมมีแนวโน้มดีขึ้น แต่ยังมีบาง หลักสูตรที่มีแนวโน้มลดลง ซึ่งสาเหตุหนึ่งเนื่องมาจากการเปลี่ยนแปลงอาจารย์ ประจำหลักสูตร และยังไม่ได้ปรับปรุงกระบวนการในบางตัวบ่งชี้</p> <p>ในปีการศึกษา 2560 มีหลักสูตรที่ใช้เกณฑ์มาตรฐานหลักสูตร 2558 จำนวน 9 หลักสูตร ในปีการศึกษา 2561 จะมีหลักสูตรที่ใช้เกณฑ์มาตรฐานหลักสูตร 2558 อีก 3 หลักสูตร ซึ่งอยู่ในระหว่างเสนอต่อสภามหาวิทยาลัย และในปีการศึกษา 2562 จะมีหลักสูตรที่ใช้เกณฑ์มาตรฐานหลักสูตร 2558 อีก 3 หลักสูตรซึ่งอยู่ใน ระหว่างการดำเนินการปรับปรุง</p>			

จุดที่ควรพัฒนา	ข้อเสนอแนะในการปรับปรุง	ผู้กำกับกร ดำเนินงาน	หน่วยงานที่ผู้รับผิดชอบดำเนินการ ในปีการศึกษา 2561
การกำกับ มาตรฐาน	1. ควรกำกับหลักสูตรให้เป็นไปตามเกณฑ์มาตรฐานหลักสูตรอย่างต่อเนื่องตลอดเวลาการจัดการศึกษา	-รองอธิการบดีฝ่าย วิชาการ -รองอธิการบดีฝ่าย วิจัยและประกัน คุณภาพการศึกษา	-สำนักส่งเสริมวิชาการและงาน ทะเบียน -สำนักประกันคุณภาพการศึกษา
	2. กำหนดช่วงเวลาในการติดตามตัวบ่งชี้ของหลักสูตรเป็นระยะตามช่วงเวลาที่เหมาะสม เช่น การได้ งานทำ การประเมินบัณฑิต การติดตามการจัดการเรียนการสอนที่สอดคล้องกับการจัดทำค. ต่างๆ การประเมินโดยนักศึกษาและอาจารย์ เป็นต้น จากนั้นติดตามการบริหารหลักสูตรเป็นระยะตาม ช่วงเวลาที่กำหนด รวมทั้งให้การสนับสนุนตามความเหมาะสม		
	3. วิเคราะห์หลักสูตรที่อยู่ในระดับปานกลางอย่างต่อเนื่อง เพื่อให้การสนับสนุนที่จะทำให้เกิดการ พัฒนาการบริหารหลักสูตรให้อยู่ในระดับดี		

จุดแข็ง	แนวทางเสริมจุดแข็ง	ผู้กำกับกรดำเนินงาน	หน่วยงานที่ผู้รับผิดชอบ ดำเนินการ ในปีการศึกษา 2561
คุณภาพอาจารย์ 1. มีอาจารย์ที่ดำรงตำแหน่งทางวิชาการในตำแหน่งผู้ช่วยศาสตราจารย์และรอง ศาสตราจารย์มีแนวโน้มสูงขึ้น 2. มหาวิทยาลัยมีกระบวนการในการสนับสนุนอาจารย์ให้ดำรงตำแหน่งทาง วิชาการในระดับสูงขึ้นได้ดี โดยมีคณะกรรมการช่วยพิจารณาและให้คำปรึกษา ก่อนยื่นขอตำแหน่งทางวิชาการ ซึ่งได้รับคำชื่นชมจากอาจารย์ของมหาวิทยาลัย 3. มหาวิทยาลัยได้มีการสนับสนุนค่าตีพิมพ์ผลงานทางวิชาการตามเกณฑ์ค่า น้ำหนัของสกอ. และมีการสนับสนุนค่าตำราในการยื่นขอตำแหน่งทางวิชาการ			

จุดที่ควรพัฒนา	ข้อเสนอแนะในการปรับปรุง	ผู้กำกับการดำเนินงาน	หน่วยงานที่รับผิดชอบดำเนินการในปีการศึกษา 2561
<p>คุณภาพอาจารย์ ข้อค้นพบ</p> <p>1. มีอาจารย์กำลังยื่นขอตำแหน่งทางวิชาการผู้ช่วยศาสตราจารย์ประมาณ 30 คนและรองศาสตราจารย์ 4 คน มีอาจารย์ที่ได้มีการประเมินการสอนเพื่อเตรียมยื่นขอตำแหน่งทางวิชาการประมาณ 50 คน แต่จะมีอาจารย์เกษียณอายุในปีการศึกษา 2561 2 คนที่มีตำแหน่งทางวิชาการผู้ช่วยศาสตราจารย์ 1 คน และรองศาสตราจารย์ 1 คน</p> <p>2. มหาวิทยาลัยมีการพิจารณาจัดสรรทุนการศึกษาต่อระดับปริญญาเอกให้กับอาจารย์ผ่านกองทุนพัฒนามหาวิทยาลัยและกองทุนพัฒนาบุคลากรซึ่งเป็นงบรายได้ของมหาวิทยาลัย แต่ยังไม่จัดสรรให้อาจารย์ประจำตามสัญญาจ้าง เนื่องจากทางมหาวิทยาลัยพบว่าอาจารย์ประจำตามสัญญาจ้างที่เคยได้รับทุนบางท่านไม่ทำตามเงื่อนไข ในปีการศึกษา 2561 คาดว่าจะมีอาจารย์ได้คุณวุฒิปริญญาเอกเพิ่มขึ้น 2 คน</p>	<p>ควรกำหนดแผนพัฒนาบุคลากรเป็นรายบุคคลในเรื่องการขอตำแหน่งทางวิชาการระยะสั้นและระยะยาว กำหนดเป้าหมายให้ชัดเจนในประเด็นของผลงานที่จำเป็นต้องใช้ขอตำแหน่งทางวิชาการ เช่น ผลงานตีพิมพ์ ตำราหรือหนังสือ การประเมิน การสอน เป็นต้น</p>	<p>-รองอธิการบดีฝ่ายบริหาร -รองอธิการบดีฝ่ายวิชาการ</p>	<p>-คณะ ,มรภ.กพ.แม่สอด -สำนัก สถาบัน และกอง -คณะกรรมการจัดทำแผนบริหารและพัฒนาบุคลากร มหาวิทยาลัยราชภัฏกำแพงเพชร</p>

จุดแข็ง	แนวทางเสริมจุดแข็ง	ผู้กำกับการดำเนินงาน	หน่วยงานที่ผู้รับผิดชอบดำเนินการ ในปีการศึกษา 2561
<p>ด้านกิจกรรมพัฒนา นักศึกษา</p> <p>1. มีแหล่งทุนการศึกษาทั้ง ภายในและภายนอก รวม 428 ทุน (ตัวบ่งชี้ 1.4)</p> <p>2. มีกิจกรรมนักศึกษา หลากหลายครอบคลุมทุก ด้าน (ตัวบ่งชี้ 1.5) การจัดทำแผนพัฒนา นักศึกษา (ระยะ 5 ปี) (1.5)</p>	<p>ควรจัดทำฐานข้อมูลให้ทุนการศึกษาทั้งผู้ได้รับทุนและไม่ได้รับทุน ตลอดจนแสดงให้เห็นถึงการช่วยเหลือให้นักศึกษาที่ไม่ได้รับทุน เช่น การหางานพิเศษ เป็นต้น</p> <p>มหาวิทยาลัยควรมีการจัดทำแผนพัฒนานักศึกษาที่ครอบคลุมกิจกรรมนักศึกษาทั้ง 5 ด้าน ได้แก่กิจกรรมส่งเสริมคุณลักษณะบัณฑิตที่พึงประสงค์ที่กำหนดโดยสถาบัน</p> <p>กิจกรรมกีฬาหรือการส่งเสริมสุขภาพ กิจกรรมบำเพ็ญประโยชน์หรือรักษาสีเขียว สิ่งแวดล้อม กิจกรรมเสริมสร้างคุณธรรมจริยธรรม และกิจกรรมส่งเสริมศิลปะและวัฒนธรรม พร้อมทั้งกำหนดตัวชี้วัดที่ชัดเจนให้สอดคล้องกับวัตถุประสงค์ของแผน เช่น ตัวชี้วัดที่วัดความซาบซึ้งในศิลปะวัฒนธรรม</p>	<p>รองอธิการบดีฝ่ายกิจการ นักศึกษาและ ศิลปะวัฒนธรรม</p>	<p>-คณะ ,มรภ.กพ.แม่สอด -กองพัฒนานักศึกษา</p>

องค์ประกอบที่ 2: การวิจัย

จุดแข็ง	แนวทางเสริมจุดแข็ง	ผู้กำกับการดำเนินงาน	หน่วยงานที่รับผิดชอบดำเนินการในปีการศึกษา 2561
<p>1. มีพัฒนาการของการผลิตผลงานวิจัย ในระดับที่สูงขึ้นอย่างต่อเนื่อง</p> <p>2. มีการพัฒนาระบบการจัดเก็บ/รวบรวมข้อมูลวิจัยที่สามารถเชื่อมโยงข้อมูลระดับคณะและมหาวิทยาลัยเข้าด้วยกัน</p>	<p>1. ควรผลักดันการตีพิมพ์ผลงานในวารสารที่มีระดับคุณภาพที่สูงขึ้น เช่น วารสารในฐานข้อมูล ACI, Scopus หรือ ISI</p> <p>2. การพัฒนาระบบการ update และ verify ความถูกต้อง แม่นยำของข้อมูลที่จะทำให้สามารถดึงข้อมูลไปใช้ได้เป็นอย่างดีเป็นปัจจุบันทั้งระดับคณะและมหาวิทยาลัย</p> <p>3. การสร้างโปรแกรมการวิเคราะห์ข้อมูลการวิจัยทั้งด้านทุนสนับสนุนการวิจัย ผลงานวิจัย ที่สามารถวิเคราะห์ข้อมูลย้อนหลัง หรือการคาดการณ์ในอนาคตได้</p>	<p>รองอธิการบดีฝ่ายวิจัยและประกันคุณภาพการศึกษา</p>	<p>-คณะ ,มรภ.กพ.แม่สอด</p> <p>-ทุกหลักสูตร</p> <p>-สถาบันวิจัยและพัฒนา</p>

จุดที่ควรพัฒนา	ข้อเสนอแนะในการปรับปรุง	ผู้กำกับการดำเนินงาน	หน่วยงานที่รับผิดชอบดำเนินการในปีการศึกษา 2561
<p>1. งบประมาณทุนสนับสนุนการวิจัยของกลุ่มอาจารย์ในบางสาขายังต่ำกว่าเกณฑ์มาตรฐานที่ สกอ. กำหนด</p> <p>2. ทุนสนับสนุนการวิจัยส่วนใหญ่ยังมาจากทุนวิจัยงบประมาณแผ่นดิน และงบประมาณเงินรายได้เป็นหลัก</p> <p>3. ระบบฐานข้อมูลเพื่อการสืบค้นยังมีจำกัด</p>	<p>1. การวิเคราะห์สภาพปัญหา/ข้อจำกัด/หรืออุปสรรคในรายกลุ่มสาขา/รายบุคคล เพื่อกำหนดแนวทางการผลักดันให้เหมาะสมยิ่งขึ้น</p> <p>2. การสร้างเครือข่ายการวิจัยกับแหล่งทุนวิจัยภายนอกที่หลากหลายมากยิ่งขึ้น เพื่อเพิ่มโอกาสการรับทุน เช่น โครงการทุนวิจัย ทำทายไทย ของ สกว. เป็นต้น</p> <p>3. สร้างเครือข่ายกับมหาวิทยาลัยอื่นๆ เพื่อเพิ่มช่องทางในการสืบค้นข้อมูลหรือขอข้อมูลจากฐานข้อมูลระดับประเทศ หรือระดับสากล ที่จะสามารถใช้เป็นข้อมูลในการพัฒนางานวิจัย หรือเทียบเคียงความสามารถทางการวิจัยระดับคณะ หรือสถาบันได้อย่างแม่นยำมากยิ่งขึ้น เช่นฐานข้อมูล Scopus หรือ One search เป็นต้น</p>	<p>รองอธิการบดีฝ่ายวิจัยและประกันคุณภาพการศึกษา</p>	<p>-คณะ ,มรภ.กพ.แม่สอด</p> <p>-ทุกหลักสูตร</p> <p>-สถาบันวิจัยและพัฒนา</p>

องค์ประกอบที่ 3: การบริการวิชาการ

จุดแข็ง	แนวทางเสริมจุดแข็ง	ผู้กำกับการทำงาน	หน่วยงานที่รับผิดชอบดำเนินการ ในปีการศึกษา 2561
<p>มหาวิทยาลัยจัดตั้ง หน่วยงานรับผิดชอบ โดยตรง ได้แก่ สำนัก บริการวิชาการและจัดหา รายได้ และมีการกำหนด กลไกการพัฒนางาน บริการวิชาการได้โดยความ ร่วมมือและมีส่วนร่วมจาก หน่วยงานภายในและ ภายนอก</p>	<p>1. มหาวิทยาลัยอาจออกแบบระบบกลไกในงานบริการทางวิชาการ สามารถ บูรณาการกับงานวิจัย และออกแบบให้มีการทำงานอย่างต่อเนื่อง อย่างน้อย 3 ปี เพื่อให้ชุมชนเป้าหมายเกิดความเข้มแข็งและยั่งยืน โดยการเชื่อมโยงแหล่งทุน/ งบประมาณจากหน่วยงานภายนอก</p> <p>2. เพื่อรองรับยุทธศาสตร์ 20 ปี มหาวิทยาลัยราชภัฏ และการจัดตั้งกระทรวง อุดมศึกษาในอนาคต มหาวิทยาลัยอาจปรับรูปแบบการบริหารจัดการในรูปแบบ พันธกิจสัมพันธ์ (Engagement) โดยหลักการ 1) ร่วมคิดร่วมทำแบบหุ้นส่วน 2) เกิด ประโยชน์กับผู้เกี่ยวข้อง 3) เรียนรู้ร่วมกัน และ 4) เกิดผลกระทบที่สามารถประเมินได้</p> <p>3. การดำเนินการบริการวิชาการต้องประเมินผลความสำเร็จ โดยการกำหนดตัวชี้วัดที่ สำคัญ ได้แก่ 1) การยกระดับเศรษฐกิจของท้องถิ่น 2) การพัฒนาทางสังคม 3) การ จัดการสิ่งแวดล้อม เพื่อแสดงให้เห็นผลสำเร็จในการบริการทางวิชาการอย่างเป็น รูปธรรม</p> <p>4. มหาวิทยาลัยสนับสนุน และส่งเสริมให้ชุมชนตำบลท่าขุนรามอย่างต่อเนื่อง เมื่อ ประเมินผลความสำเร็จในมิติต่างๆ แล้ว สมควรพัฒนาให้เป็น “ท่าขุนรามโมเดล” เพื่อเป็นพื้นที่ถ่ายทอดความรู้และนำไปทดลองใช้กับชุมชนอื่นต่อไป</p>	<p>รองอธิการบดีฝ่าย วางแผนและบริการ วิชาการ</p>	<p>-คณะ ,มรภ.ภพ.แม่สอด -ทุกหลักสูตร -สำนักบริการวิชาการและจัดหารายได้</p>

องค์ประกอบที่ 4: การทำนุบำรุงศิลปะและวัฒนธรรม

จุดแข็ง	แนวทางเสริมจุดแข็ง	ผู้กำกับการดำเนินงาน	หน่วยงานที่รับผิดชอบดำเนินการ ในปีการศึกษา 2561
<p>1. มหาวิทยาลัยโดยสำนักศิลปะและวัฒนธรรม การจัดทำระบบและกลไกในการดำเนินงานชัดเจน มีการกำกับและติดตามการทำงานอย่างต่อเนื่อง และสามารถบูรณาการเชื่อมโยงกับหน่วยงานภายในและภายนอกได้เป็นอย่างดี</p> <p>2. สำนักศิลปะและวัฒนธรรมมีการดำเนินการในด้าน การสร้างมาตรฐานด้านศิลปวัฒนธรรม โดยชุดการแสดง “ระบำพุทธบูชา” และนำเสนอในการประชุมระดับนานาชาติ</p>	<p>มหาวิทยาลัยเผยแพร่ “ระบำพุทธบูชา” ในรูปแบบต่างๆ เช่น การแสดงสดในโอกาสต่างๆ การบันทึกวีดิทัศน์ เพื่อเผยแพร่ในช่องต่างๆ เพื่อการเผยแพร่อย่างกว้างขวางและแสดงความเป็นกำแพงเพชรผ่านศิลปวัฒนธรรม</p>	<p>รองอธิการบดีฝ่ายกิจการนักศึกษาและศิลปะวัฒนธรรม</p>	<p>สำนักศิลปะและวัฒนธรรม</p>

องค์ประกอบที่ 5: การบริหารจัดการ

จุดแข็ง	แนวทางเสริมจุดแข็ง	ผู้กำกับการดำเนินงาน	หน่วยงานที่รับผิดชอบดำเนินการ ในปีการศึกษา 2561
<p>มหาวิทยาลัยมีการพัฒนากระบวนการกำกับติดตามการทำงานของมหาวิทยาลัยตามพันธกิจ ที่มีความเข้มแข็งและเป็นระบบที่สามารถตรวจสอบได้</p>	-		

จุดที่ควรพัฒนา	ข้อเสนอแนะในการปรับปรุง	ผู้กำกับการดำเนินงาน	หน่วยงานที่รับผิดชอบดำเนินการ ในปีการศึกษา 2561
<p>1. การใช้ข้อมูลการวิเคราะห์ต้นทุนต่อหน่วยในแต่ละหลักสูตร</p>	<p>1. การวิเคราะห์ความคุ้มค่าของการบริหารหลักสูตรให้เกิดประสิทธิภาพ ประสิทธิผลในการผลิตบัณฑิตของแต่ละหลักสูตร รวมทั้งโอกาสในการแข่งขันนั้น ควรเปรียบเทียบกับมาตรฐาน มหาวิทยาลัยในกลุ่มเดียวกันมากกว่าการเปรียบเทียบ</p>	<p>รองอธิการบดีฝ่ายวางแผนและบริการวิชาการ</p>	<p>-กองนโยบายและแผนงาน</p>

จุดที่ควรพัฒนา	ข้อเสนอแนะในการปรับปรุง	ผู้กำกับการดำเนินงาน	หน่วยงานที่ผู้รับผิดชอบดำเนินการ ในปีการศึกษา 2561
	ข้อมูลระหว่างปีเพื่อให้ได้ผลวิเคราะห์ที่ใกล้เคียงกับความเป็นจริง		
2. การจัดลำดับข้อมูลความเสี่ยงในระดับมหาวิทยาลัย	2. การกำหนดประเด็นความเสี่ยง ควรวิเคราะห์ความเสี่ยงที่ส่งผลกระทบต่อผลการดำเนินงานตามพันธกิจของมหาวิทยาลัย ที่ส่งผลกระทบรุนแรงก่อน เช่น คุณสมบัติอาจารย์ประจำหลักสูตรไม่เป็นไปตามเกณฑ์ รายได้ของมหาวิทยาลัยที่ลดลงจากการลดของจำนวนนักศึกษา	รองอธิการบดีฝ่ายวิจัย และประกันคุณภาพ การศึกษา	สำนักประกันคุณภาพการศึกษา
3. การกำหนดค่าเป้าหมายความสำเร็จตามตัวชี้วัดในแต่ละประเด็นยุทธศาสตร์	3. ควรกำหนดตัวชี้วัดความสำเร็จของแผนในประเด็นยุทธศาสตร์ที่ต้องการให้ทำทหายการทำงาน เพื่อนำไปสู่ความสำเร็จอย่างแท้จริง เช่น ร้อยละความสำเร็จของอาจารย์ที่จบปริญญาเอก ในแผนกำหนดความสำเร็จของตัวชี้วัดต่ำกว่าข้อมูลจริงที่ปรากฏ	รองอธิการบดีฝ่าย วางแผนและบริการ วิชาการ	กองนโยบายและแผนงาน
4. แผนกลยุทธ์ทางการเงิน	4. มหาวิทยาลัย ควรทบทวนแผนกลยุทธ์ทางการเงิน โดยอาจต้องเพิ่มกลยุทธ์การหารายได้เพิ่มจากภารกิจรอง นอกเหนือจากรายได้ค่าบำรุงการศึกษาที่จะลดลงจากจำนวนนักศึกษาที่ลดลงในอนาคต		

ประเด็นพิจารณา

รายงานผลการประเมินคุณภาพการศึกษาภายใน ปีการศึกษา 2560 ระดับมหาวิทยาลัย
มติที่ประชุม ดังนี้

1. ควรหาแนวทาง มาตรการ แผนการดำเนินงาน ที่จะทำให้นักศึกษามีจำนวนมากขึ้น (ในรอบ 5 ปี)
2. จัดทำรายงานข้อมูลนักเรียน ชั้น มัธยมศึกษาปีที่ 4 5 และ 6 ในเขตที่อยู่ในความรับผิดชอบ